

ООО «СТЭМП-сервис»

№ 059-22-01-26-501 от 10.02.2021
Номер и дата входящего заявления о согласовании колерного паспорта (заполняется ДГА)

Заказчик: АО «Тандер»

**ПАСПОРТ ВНЕШНЕГО ОБЛИКА ОБЪЕКТА КАПИТАЛЬНОГО СТРОИТЕЛЬСТВА
(КОЛЕРНЫЙ ПАСПОРТ)**

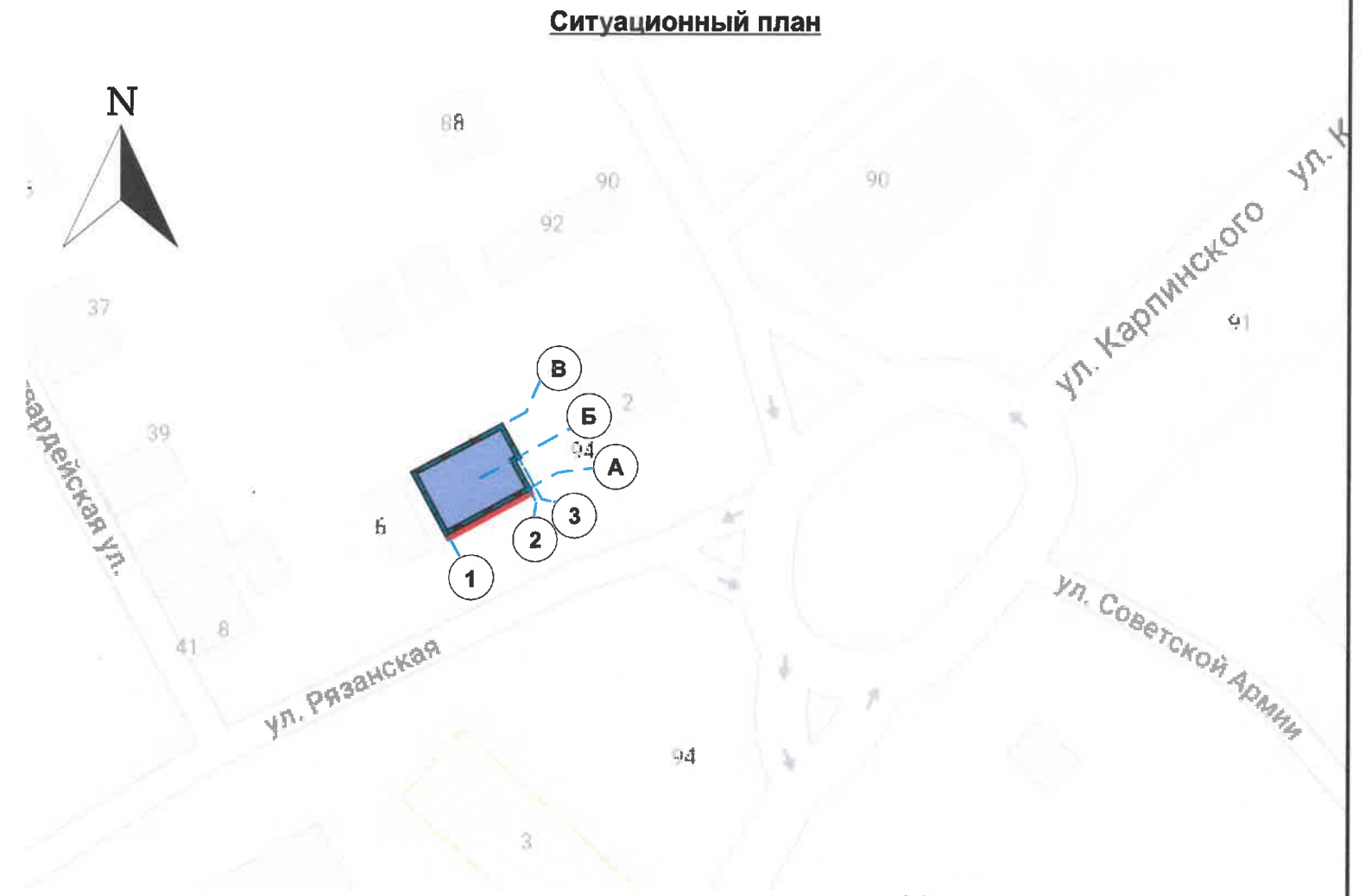
АДРЕС ОБЪЕКТА: г. Пермь, административный район Индустриальный
улица Рязанская, здание (строение) № 4, стр. 2 / улица Советской Армии, здание (строение) № 92

шифр: МК 01-2021

ПЕРМЬ 2021 г.




**Инструкция о порядке производства работ,
связанных с окраской фасадов и всех наружных частей зданий,
сооружений, строений, расположенных на территории города Перми**

1. Окраска (отделка) фасадов и всех наружных частей зданий, сооружений, строений, ограждений, заборов, павильонов, киосков, ларьков и прочих объектов, расположенных на территории города Перми, может производиться лишь на основании паспорта внешнего облика объекта капитального строительства (колерного паспорта), согласованного департаментом градостроительства и архитектуры администрации г. Перми (далее - ДГА).
2. До начала процесса окраски (отделки) здания или какого-либо сооружения должны быть произведены работы по капитальному ремонту всех без исключения наружных частей его, подлежащих окраске.
3. До начала ремонта зданий, имеющих газосветовую рекламу, сообщить рекламораспространителю о предстоящих работах на фасаде здания с целью сохранения вывесок либо их демонтажу.
4. Полуразрушенные и разрушенные архитектурные художественно-скульптурные детали здания, карнизы, колонны, пилястры, капители, фризы, тяги, лепные украшения, барельефы, мозаика, художественная роспись подлежат обязательному восстановлению в своем первоначальном виде. Категорически запрещается производить окраску здания без предварительного восстановления указанных деталей.
5. Металлические поверхности отдельных частей здания, чугунные решетки, перила балконов и лестниц, кронштейны, дверные и оконные приборы, архитектурно-художественные детали перед окраской очищаются от грязи, ржавчины, старой краски и покрываются вновь лишь масляной краской.
6. В соответствии с выданными образцами цвета (колерами) на окраску (отделку) здания организация, производящая ремонт здания, составляет пробные образцы цвета, которые наносятся на видное место стены.
7. Проверку и согласование пробного образца цвета (колера), а также готовности поверхности стены и отдельных наружных частей здания к окраске производит уполномоченный представитель ДГА г. Перми. Без указанной проверки и согласования производить окраску (отделку) фасада категорически запрещается.
8. Домоуправления, организации и учреждения, производящие окраску (отделку) и связанный с нею ремонт здания, несут полную ответственность за точное выполнение настоящей инструкции и привлекаются к ответственности за её нарушение.
9. Цветовая гамма средств размещения информации должна гармонировать с основным колористическим решением фасадов здания.
10. По всем вопросам, связанным с производством работ, необходимо обращаться в ДГА по адресу: г. Пермь, Ленинский район, ул. Сибирская, 15, каб. 315, тел. 212-76-98).




© Фрагмент карты взят с картографического сервиса Гугл. карты <https://www.google.ru/maps/>

Условные обозначения

-  2-этажное здание торгового назначения, расположенное по адресу: г. Пермь, Индустриальный район, ул. Рязанская, д. 4
-  фасады с местами размещения средств размещения информации, рекламных конструкций
-  условная координационная ось

Ведомость ссылочных и прилагаемых документов

ОБОЗНАЧЕНИЕ	НАИМЕНОВАНИЕ	ПРИМЕЧАНИЕ
	<u>Ссылочные документы</u>	
Постановление администрации г. Перми от 22.02.2017 № 130 (ред. от 12.11.2019)	«Об утверждении формы и Порядка согласования паспорта внешнего облика объекта капитального строительства (колерного паспорта)»	
Решение Пермской городской Думы VI созыва от 15.12.2020 № 277	«Об утверждении правил благоустройства территории города Перми»	
от 24.09.2020 № 059-22-01-26-4985	Колерный паспорт по адресу: г. Пермь, Индустриальный район, ул. Советской Армии, 92 (шифр: И92-09/20-ОФ)	согласован 20.10.2020

						МК 01-2021			
						Колерный паспорт объекта капитального строительства по ул. Рязанской, 4, стр. 2 / ул. Советской Армии, 92 в Индустриальном районе города Перми			
Изм.	Кол.уч	Лист	Недок.	Подпись	Дата	2-этажное здание торгового назначения	Стадия	Лист	Листов
Выполнил	Кошкина				02.21		П	2	
						Общие данные (продолжение)	ООО «СТЭМП-сервис»		

Взам.инв.№
Подпись и дата
Иньв.№ подл.

Главный фасад



Дворовой фасад



Боковой фасад



Боковой фасад



Взаим. инв. №
Подпись и дата
Инв. № подл.

						МК 01-2021			
						Коперный паспорт объекта капитального строительства по ул. Рязанской, 4, стр. 2 / ул. Советской Армии, 92 в Индустриальном районе города Перми			
Изм.	Кол.уч	Лист	№ док.	Подпись	Дата	2-этажное здание торгового назначения	Стадия	Лист	Листов
Выполнил			Кошкина		02.21		П	3	
						Существующее состояние фасадов	ООО «СТЭМП-сервис»		



Условные обозначения

- выноска и номер позиции согласно ведомости отделки фасадов на листе 1
- условная координационная ось

СОГЛАСОВАНО
 1^й заместитель начальника ДГА
 г. Перми - главный архитектор
 Д.Ю. Лапшин
 17.02.2021 г.

Примечание:
 Условия размещения дополнительного оборудования см. примечание на листе 5.

Условия переустройства входных групп

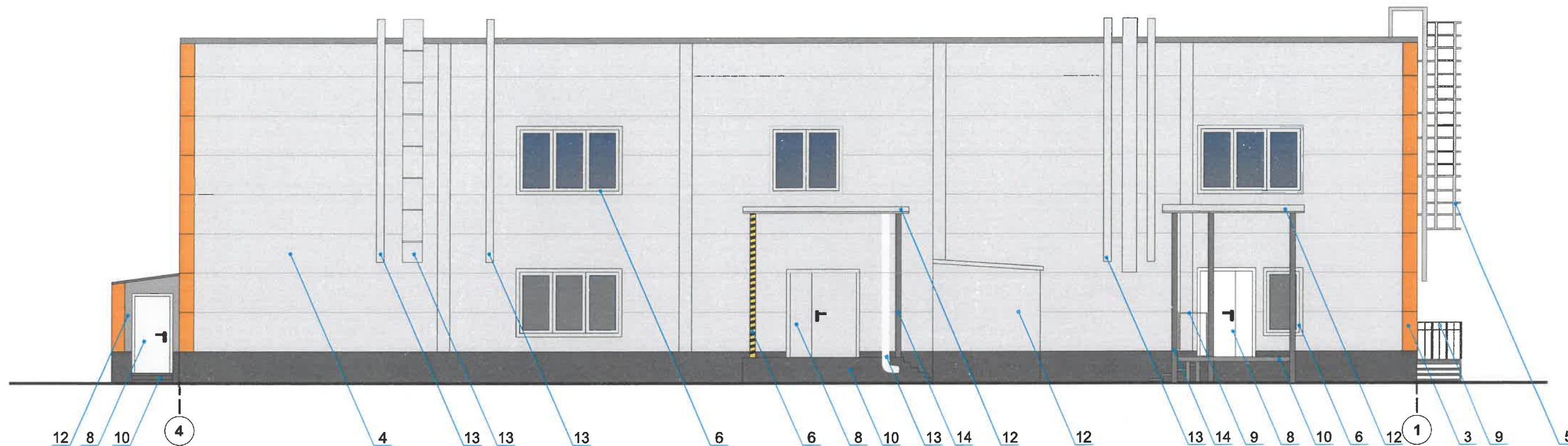
1. В случае, если наружные лестницы при дополнительно устроенных входах в общественные помещения здания выходят за границы предоставленного земельного участка и красные линии квартала, то устройство дополнительных или переустройство существующих входных групп требует получения разрешения в установленном порядке;

2. В случае устройства или переустройства (перепланировки, ремонта, реконструкции) помещений общественного назначения, их входных групп в обязательном порядке должны быть предусмотрены мероприятия по обеспечению доступности данных помещений для маломобильных групп населения, включая инвалидов, использующих кресла-коляски и собак-проводников (далее-МГН) в соответствии с требованиями СП 59.13330.2016 Свод правил. Доступность зданий и сооружений для маломобильных групп населения. Данный свод правил касается функционально-планировочных элементов зданий и сооружений, их участков или отдельных помещений, доступных для МГН (входные узлы, коммуникации, пути эвакуации, помещения и зоны обслуживания, а также их информационное и инженерное (обустройство)




В частности, лестницы при входах в общественные помещения должны дублироваться пандусами с уклоном не более 1:20 (5%) или иными средствами подъема (подъемные платформы, лифты и т.д.). Согласно вышеуказанному Своду правил наружные лестницы и пандусы должны иметь поручни с учетом технических требований к опорным стационарным устройствам по ГОСТ Р 51261; размеры входной площадки при открывании дверей наружу должны быть не менее 1,4 x 2,0 или 1,5 x 1,85; размеры входной площадки с пандусом не менее 2,2 x 2,2 м.

						МК 01-2021			
						Колерный паспорт объекта капитального строительства по ул. Рязанской, 4, стр. 2 / ул. Советской Армии, 92 в Индустриальном районе города Перми			
Изм.	Кол.уч	Лист	Недок.	Подпись	Дата	2-этажное здание торгового назначения	Стадия	Лист	Листов
							П	4	
						Главный фасад	ООО «СТЭМП-сервис»		

Взаим. инв. №	
Подпись и дата	
Инва. № подл.	



Условные обозначения


-  - выноска и номер позиции согласно ведомости отделки фасадов на листе 1
-  - места размещения дополнительного оборудования
-  - условная координационная ось

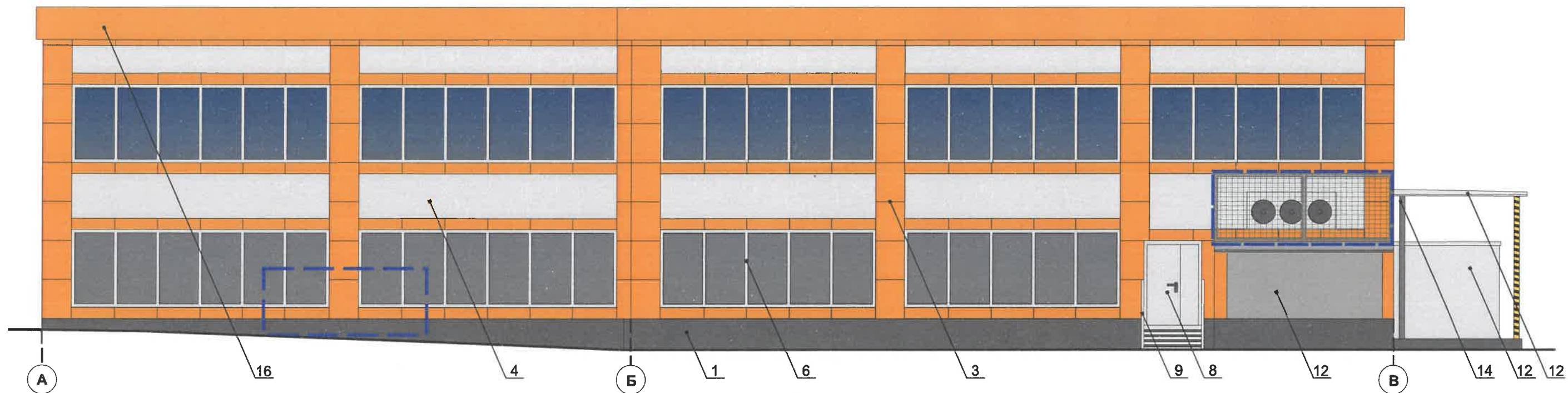
СОГЛАСОВАНО
1^й заместитель начальника ДГА
г. Перми - главный архитектор
Д.Ю. Лапшин
13.02.2021

Условия размещения дополнительного оборудования

1. К дополнительному оборудованию относятся: наружные блоки систем вентиляции и кондиционирования, вентиляционные и водосточные трубы; антенны; видеокамеры наружного наблюдения; почтовые ящики; кабельные линии, пристенные электрощиты; флагштоки и так далее;
2. Размещение дополнительного оборудования, дополнительных элементов и устройств на фасадах объектов капитального строительства допускается при соблюдении следующих условий:
 - соответствие размещения дополнительного оборудования архитектурному решению фасадов, предусмотренному проектной документацией, в соответствии с которой осуществлено строительство (реконструкция) Объекта, с привязкой к единой (вертикальной, горизонтальной) системе осей фасадов;
 - единая горизонтальная ось - условная прямая линия. Определяется как половина расстояния между верхним и нижним архитектурным элементом (окна, наличники, карниз, фриз и другие), выделяющимся (западающим, выступающим) из плоскости стены;
 - единая вертикальная ось - условная прямая линия. Определяется как половина расстояния между границами одного архитектурного элемента (окна, двери, колонны) либо между двумя архитектурными элементами (окна, двери, колонны);
 - комплексное решение размещения оборудования - единое архитектурное и цветное решение (в том числе размер, форма, материал);
 - размещение дополнительного оборудования на архитектурных деталях, элементах декора, поверхностях с ценной архитектурной отделкой, а также крепление, ведущее к повреждению архитектурных поверхностей, не допускаются;




Примечание:
Условия переустройства входных групп см. на листе 4.

						МК 01-2021			
						Колерный паспорт объекта капитального строительства по ул. Рязанской, 4, стр. 2 / ул. Советской Армии, 92 в Индустриальном районе города Перми			
Изм.	Кол.уч	Лист	Недок.	Подпись	Дата	2-этажное здание торгового назначения	Стадия	Лист	Листов
	Выполнил	Кошкина			02.21		П	5	
						Дворовой фасад	ООО «СТЭМП-сервис»		



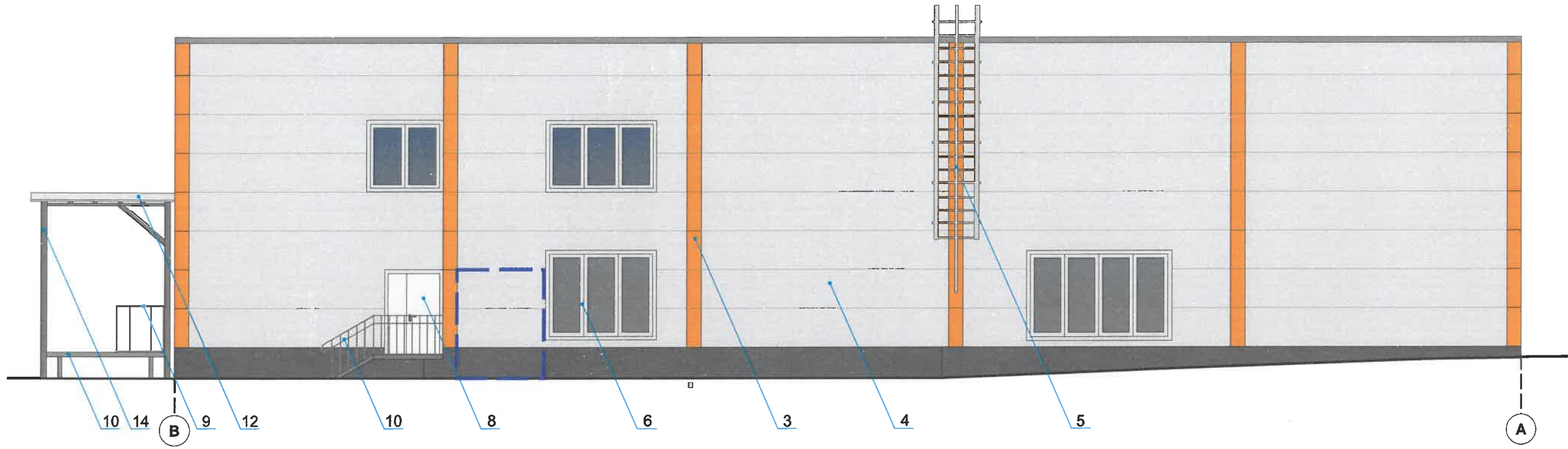
СОГЛАСОВАНО
 1^й заместитель начальника ДГА
 г. Перми - главный архитектор
 Д.Ю. Лапшин
 02.21

Условные обозначения




-  - выноска и номер позиции согласно ведомости отделки фасадов на листе 1
-  - места размещения дополнительного оборудования
-  - условная координационная ось

Примечание:
 Условия переустройства входных групп см. на листе 4.
 Условия размещения дополнительного оборудования см. примечание на листе 5.

						МК 01-2021			
						Колерный паспорт объекта капитального строительства по ул. Рязанской, 4, стр. 2 / ул. Советской Армии, 92 в Индустриальном районе города Перми			
Изм.	Кол.уч	Лист	№ док.	Подпись	Дата	2-этажное здание торгового назначения	Стадия	Лист	Листов
							П	6	
						Боковой фасад	ООО «СТЭМП-сервис»		

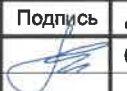


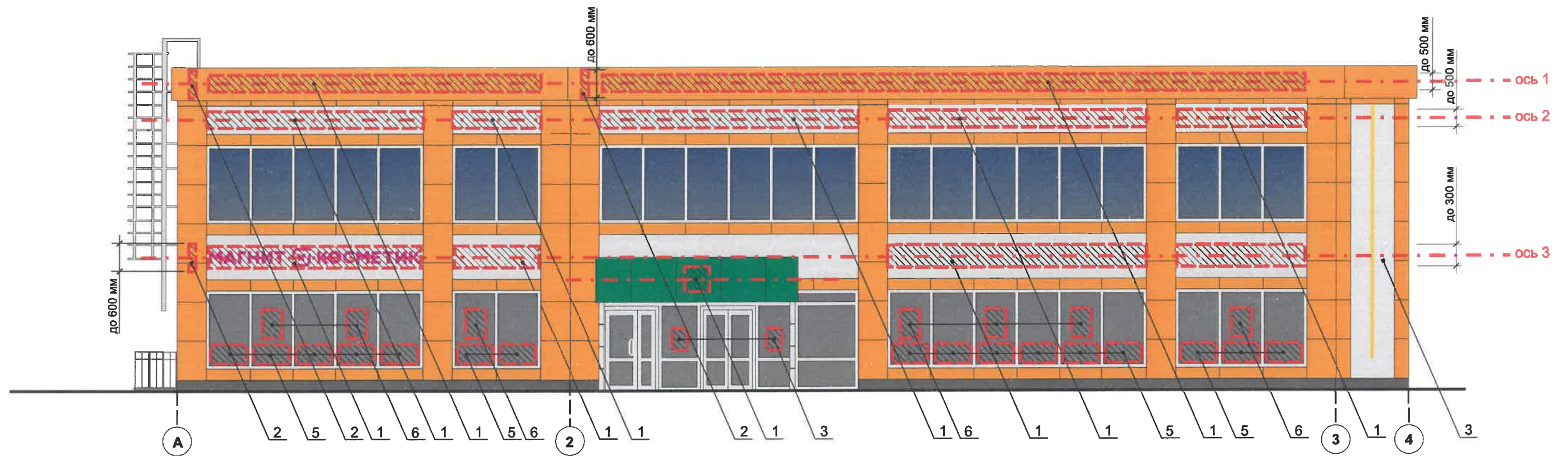
Условные обозначения

-  - выноска и номер позиции согласно ведомости отделки фасадов на листе 1
-  - места размещения дополнительного оборудования
-  - условная координационная ось

СОГЛАСОВАНО
 1^й заместитель начальника ДГА
 г. Перми - главный архитектор
 Д.Ю. Лапшин
 "17" 02 2021 г.

Примечание:
 Условия переустройства входных групп см. на листе 4.
 Условия размещения дополнительного оборудования см. примечание на листе 5.

						МК 04-2021			
						Колерный паспорт объекта капитального строительства по ул. Геологов, 6 в Индустриальном районе города Перми			
Изм.	Кол.уч	Лист	Недок.	Подпись	Дата	2-этажное здание торгового назначения	Стадия	Лист	Листов
					02.21		П	7	
						Боковой фасад	ООО «СТЭМП-сервис»		



Габариты применяемых средств размещения информации, в мм:



Управление архитектуры и городского дизайна
ДГА администрации г.Перми
СООТВЕТСТВУЕТ АРХИТЕКТУРНОМУ
ОБЛИКУ ГОРОДА ПЕРМИ
«10» 02 2021
Ванечкин Д.Ю. Подпись

Условные обозначения

- ось размещения средств размещения информации, рекламных конструкций
- место допустимого размещения средств размещения информации, рекламных конструкций
- 4 - выноска и номер позиции согласно Ведомости средств размещения информации, рекламных конструкций

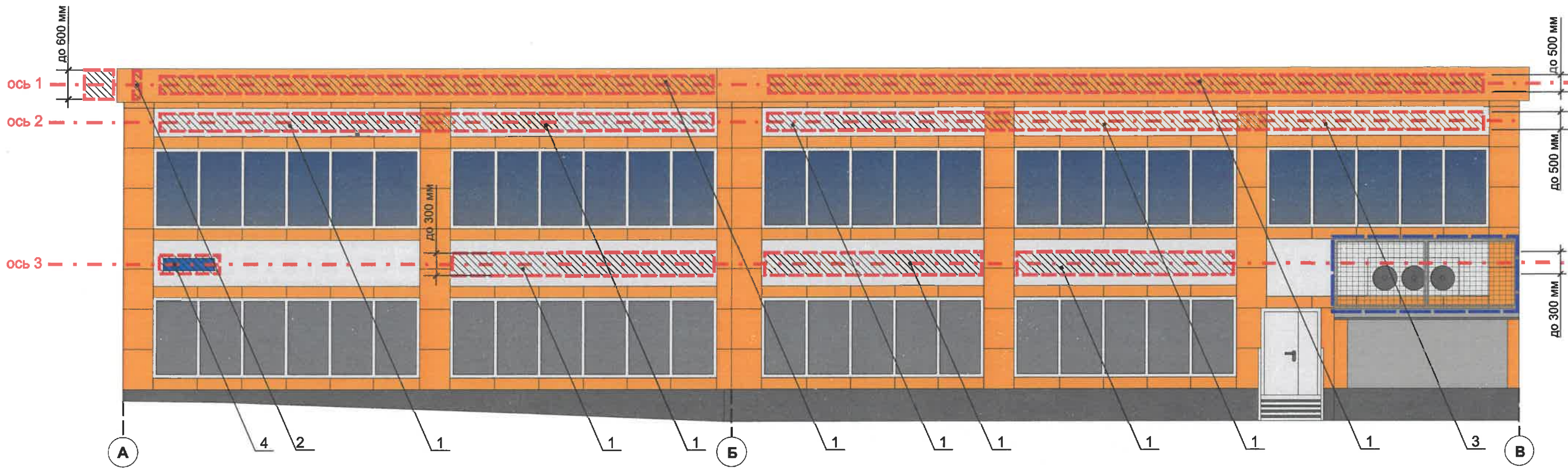
Ведомость средств размещения информации, рекламных конструкций

Взаим.инв.№	Поз.	Название, тип рекламы	Эталон цвета	Наличие, тип подсветки
	1	Объемные буквы и/или логотипы, и/или стрелки, размещенные на металлических направляющих, выкрашенных в цвет элемента фасада, на котором размещены. Оргстекло, металл, пластик	Фирменные цвета	Внутренняя или контурная подсветка
	2	Панель-кронштейн. Оргстекло, металл, пластик	Фирменные цвета	Внутренняя или контурная подсветка
	3	Информационная табличка, содержащая сведения об ИП, месте нахождения и режиме работы. Оргстекло, металл, пластик или самоклеющиеся пленки по стеклу	Фирменные цвета	Подсветка по усмотрению
	4	Указатель с наименованием улицы и номером дома (здания). Лайтбокс.	R-(0), G-(20), B-(120) / Белый	Внутренняя подсветка
	5	Несплошное текстовое или контурное изображение на витрине, занимающее не более 30 % одного членения поля остекления. Пленки ПВХ.	Фирменные цвета	Внутренняя или контурная подсветка
	6	Сплошные вывески в витринах и на остеклении, не превышающие половину высоты и ширины витрины, остекления проема. Отступ от остекления не менее 150 мм. Оргстекло, металл, пластик.	Фирменные цвета	Внутренняя или контурная подсветка

Примечание:

1. Позиция согласно ведомости средств размещения информации, рекламных конструкций.
2. Условия размещения средств размещения информации, рекламных конструкций, узел крепления вывески к стене здания указаны на листе 9.

						МК 01-2021			
						Колерный паспорт объекта капитального строительства по ул. Рязанской, 4, стр. 2 / ул. Советской Армии, 92 в Индустриальном районе города Перми			
Изм.	Кол.уч	Лист	Недок.	Подпись	Дата	2-этажное здание торгового назначения	Стадия	Лист	Листов
					02.21		П	8	
						Размещение средств размещения информации, рекламных конструкций(главный фасад)	ООО «СТЭМП-сервис»		

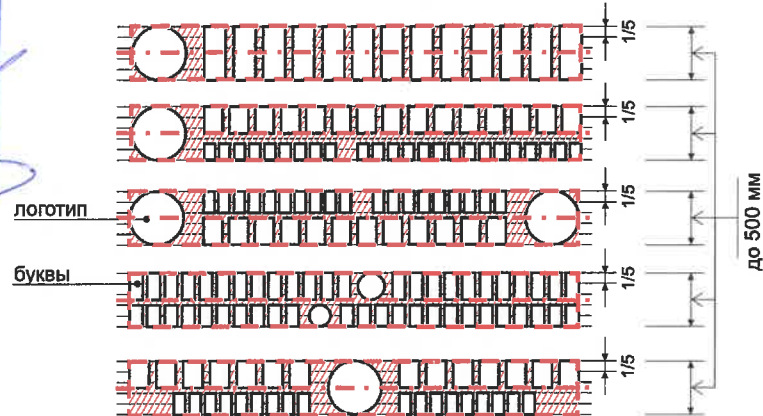


Условные обозначения

- ось размещения средств размещения информации, рекламных конструкций
- место допустимого размещения средств размещения информации, рекламных конструкций
- выноска и номер позиции согласно Ведомости средств размещения информации, рекламных конструкций

Схемы компоновки элементов вывески (букв, логотипов) относительно единой оси и места допустимого размещения

Управление архитектуры и городского дизайна
ДГА администрации г.Перми
**СООТВЕТСТВУЕТ АРХИТЕКТУРНОМУ
ОБЛИКУ ГОРОДА ПЕРМИ**
«12» 02 2021
Подпись



Условия размещения средств размещения информации, рекламных конструкций:

1. Средства размещения информации располагаются относительно условной прямой линии - единой горизонтальной оси. Местоположение оси на фасаде определяется как половина расстояния между верхним и нижним архитектурным элементом (окна, наличники, карниз, фриз и др.), выделяющимися (западающим, выступающим) из плоскости стены.
2. Размещение вывесок и рекламных конструкций должно осуществляться в границах места допустимого размещения средств размещения информации, рекламных конструкций, установленных данным колерным паспортом объекта капитального строительства.
3. Размещение вывесок по отношению друг к другу, их конфигурация, наполненность информацией должны соответствовать Стандартным требования к вывескам, их размещению и эксплуатации (Приложение 3 к Правилам благоустройства территории города Перми), утвержденным Решением Пермской городской Думы от 15.12.2020 № 277 (далее - Стандартные требования).
4. В случае, если планируемые к размещению вывески не соответствуют Стандартным требованиям и действующему колерному паспорту, требуется внесение изменений в колерный паспорт путем разработки нового колерного паспорта.
5. Максимальный размер информационных табличек - 0,5 м x 0,7 м (пункт 2.13. Стандартных требований).
6. Узел крепления каждого типа объекта информации разрабатывается отдельным рабочим проектом.
7. В случае размещения рекламной конструкции на фасаде здания, строения, сооружения, такая конструкция должна быть отражена в составе нового колерного паспорта, а ее размещение должно осуществляться в соответствии с действующим порядком установки и эксплуатации рекламных конструкций на территории города Перми, утвержденным решением Пермской городской Думы, с последующим получением разрешения на установку и эксплуатацию рекламной конструкции в установленном порядке.
8. На фасаде каждого здания, независимо от назначения и формы собственности, должны быть установлены указатели с наименованиями улиц и номерами домов (зданий): размещение указателей с наименованиями улиц и номерами домов (зданий), а также указателей номеров квартир, расположенных в подъезде многоквартирного дома, обеспечивают организации, осуществляющие содержание дома (здания), при их отсутствии - владельцы таких домов (зданий) или помещений, расположенных в них.

Примечание:

1. Позиция согласно ведомости средств размещения информации, рекламных конструкций на листе 8.

Взам.инв.№							МК 01-2021				
Подпись и дата							Колерный паспорт объекта капитального строительства по ул. Рязанской, 4, стр. 2 / ул. Советской Армии, 92 в Индустриальном районе города Перми				
Индв.№ подл.		Изм.	Кол.уч	Лист	Недок.	Подпись	Дата	2-этажное здание торгового назначения	Стадия	Лист	Листов
		Выполнил		Кошкина			02.21		П	9	
		Размещение средств размещения информации, рекламных конструкций(главный фасад)							ООО «СТЭМП-сервис»		

Позиция согласно ведомости отделки фасадов	Координаты цвета в RAL	C:	90	RAL 6037 зеленый
		M:	0	
		Y:	100	
		K:	0	
		R:	0	
		G:	143	
		B:	57	
2				

Позиция согласно ведомости отделки фасадов	Координаты цвета в RAL	C:	80	RAL 7024 графитовый серый
		M:	60	
		Y:	50	
		K:	40	
		R:	71	
		G:	74	
		B:	80	
1				

Позиция согласно ведомости отделки фасадов	Координаты цвета в RAL	C:	0	RAL 2011 насыщенный оранжевый
		M:	55	
		Y:	100	
		K:	0	
		R:	236	
		G:	124	
		B:	37	
3				

Позиция согласно ведомости отделки фасадов	Координаты цвета в RAL	C:	20	RAL 7040 серое окно
		M:	5	
		Y:	10	
		K:	40	
		R:	157	
		G:	163	
		B:	166	
4; 5; 6; 7; 8; 9; 10; 11; 12; 15				

Позиция согласно ведомости отделки фасадов	Координаты цвета в RAL	C:	0	RAL 9003 сигнальный белый
		M:	0	
		Y:	0	
		K:	0	
		R:	244	
		G:	248	
		B:	244	
8				

СОГЛАСОВАНО
1^й заместитель начальника ДГА
г. Перми - главный архитектор
Д.Ю. Лапшин
"17" 02 2021 г.

Координаты цвета в RAL приведены с сайта <http://colorscheme.ru/>

						МК 04-2021			
						Колерный паспорт объекта капитального строительства по ул. Геологов, 6 в Индустриальном районе города Перми			
Изм.	Кол.уч	Лист	Недок.	Подпись	Дата	2-этажное здание торгового назначения	Стадия	Лист	Листов
							П	10	10
Выполнил Кошкина						Эталоны колеров	ООО «СТЭМП-сервис»		

Инва.№ подп.	
Подпись и дата	
Взам.инв.№	