

ООО «СТЭМП-сервис»

№ 059-22-01-26-923 от 03.03.2021  
Номер и дата входящего заявления о согласовании колерного паспорта (заполняется ДГА)

Заказчик: АО «Тандер»

**ПАСПОРТ ВНЕШНЕГО ОБЛИКА ОБЪЕКТА КАПИТАЛЬНОГО СТРОИТЕЛЬСТВА  
(КОЛЕРНЫЙ ПАСПОРТ)**

**АДРЕС ОБЪЕКТА:** г. Пермь, административный район Мотовилихинский  
улица Звонарева, здание (строение) № 4А

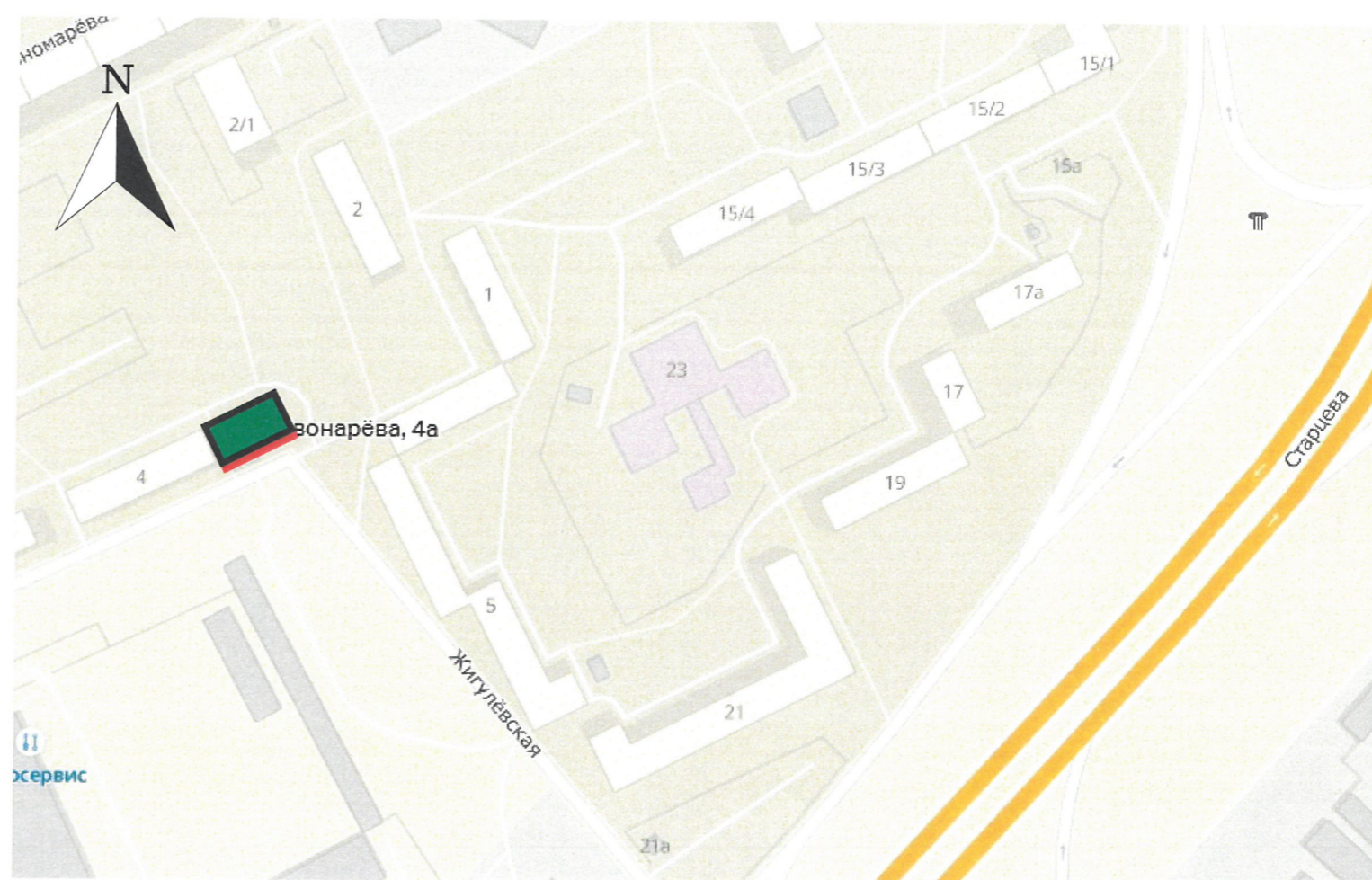
шифр: ММ 10-2021

ПЕРМЬ 2021 г.



**Инструкция о порядке производства работ,  
связанных с окраской фасадов и всех наружных частей зданий,  
сооружений, строений, расположенных на территории города Перми**

1. Окраска (отделка) фасадов и всех наружных частей зданий, сооружений, строений, ограждений, заборов, павильонов, киосков, ларьков и прочих объектов, расположенных на территории города Перми, может производиться лишь на основании паспорта внешнего облика объекта капитального строительства (колерного паспорта), согласованного департаментом градостроительства и архитектуры администрации г. Перми (далее - ДГА).
2. До начала процесса окраски (отделки) здания или какого-либо сооружения должны быть произведены работы по капитальному ремонту всех без исключения наружных частей его, подлежащих окраске.
3. До начала ремонта зданий, имеющих газосветовую рекламу, сообщить рекламораспространителю о предстоящих работах на фасаде здания с целью сохранения вывесок либо их демонтажу.
4. Полуразрушенные и разрушенные архитектурные художественно-скульптурные детали здания, карнизы, колонны, пилястры, капители, фризy, тяги, лепные украшения, барельефы, мозаика, художественная роспись подлежат обязательному восстановлению в своем первоначальном виде. Категорически запрещается производить окраску здания без предварительного восстановления указанных деталей.
5. Металлические поверхности отдельных частей здания, чугунные решетки, перила балконов и лестниц, кронштейны, дверные и оконные приборы, архитектурно-художественные детали перед окраской очищаются от грязи, ржавчины, старой краски и покрываются вновь лишь масляной краской.
6. В соответствии с выданными образцами цвета (колерами) на окраску (отделку) здания организация, производящая ремонт здания, составляет пробные образцы цвета, которые наносятся на видное место стены.
7. Проверку и согласование пробного образца цвета (колера), а также готовности поверхности стены и отдельных наружных частей здания к окраске производит уполномоченный представитель ДГА г. Перми. Без указанной проверки и согласования производить окраску (отделку) фасада категорически запрещается.
8. Домоуправления, организации и учреждения, производящие окраску (отделку) и связанный с ней ремонт здания, несут полную ответственность за точное выполнение настоящей инструкции и привлекаются к ответственности за её нарушение.
9. Цветовая гамма средств размещения информации должна гармонировать с основным колористическим решением фасадов здания.
10. По всем вопросам, связанным с производством работ, необходимо обращаться в ДГА по адресу: г. Пермь, Ленинский район, ул. Сибирская, 15, каб. 315, тел. 212-76-98).



© Фрагмент карты взят с картографического сервиса 2GIS: <https://2gis.ru/perm>

**Условные обозначения**



2-этажное здание торгово-административного назначения, расположенное по адресу: г. Пермь, Мотовилихинский район, ул. Звонарева, д. 4а



фасады с местами размещения средств размещения информации, рекламных конструкций

**Ведомость ссылочных и прилагаемых документов**

Взам. инв. №	Подпись и дата	ОБОЗНАЧЕНИЕ	НАИМЕНОВАНИЕ	ПРИМЕЧАНИЕ
			<u>Ссылочные документы</u>	
		Постановление администрации г. Перми от 22.02.2017 № 130 (ред. от 12.11.2019)	«Об утверждении формы и Порядка согласования паспорта внешнего облика объекта капитального строительства (колерного паспорта)»	
		Решение Пермской городской Думы VI созыва от 15.12.2020 № 277	«Об утверждении правил благоустройства территории города Перми»	
Инв. № подл.		от 13.11.2018 № 059-22-01-40-4033	Колерный паспорт по адресу: г. Пермь, Мотовилихинский район, ул. Звонарева, 4А (шифр: 4А-11-2018-АР)	согласован 28.11.2018

						ММ 10-2021			
						Колерный паспорт объекта капитального строительства по ул. Звонарева, 4А в Мотовилихинском районе города Перми			
Изм.	Кол.уч	Лист	№ док.	Подпись	Дата	2-этажное здание торгово-административного назначения	Стадия	Лист	Листов
Выполнил	Кошкина				03.21		П	2	
						Общие данные (продолжение)	ООО «СТЭМП-сервис»		

Главный фасад



Главный фасад



Боковой фасад



Боковой фасад

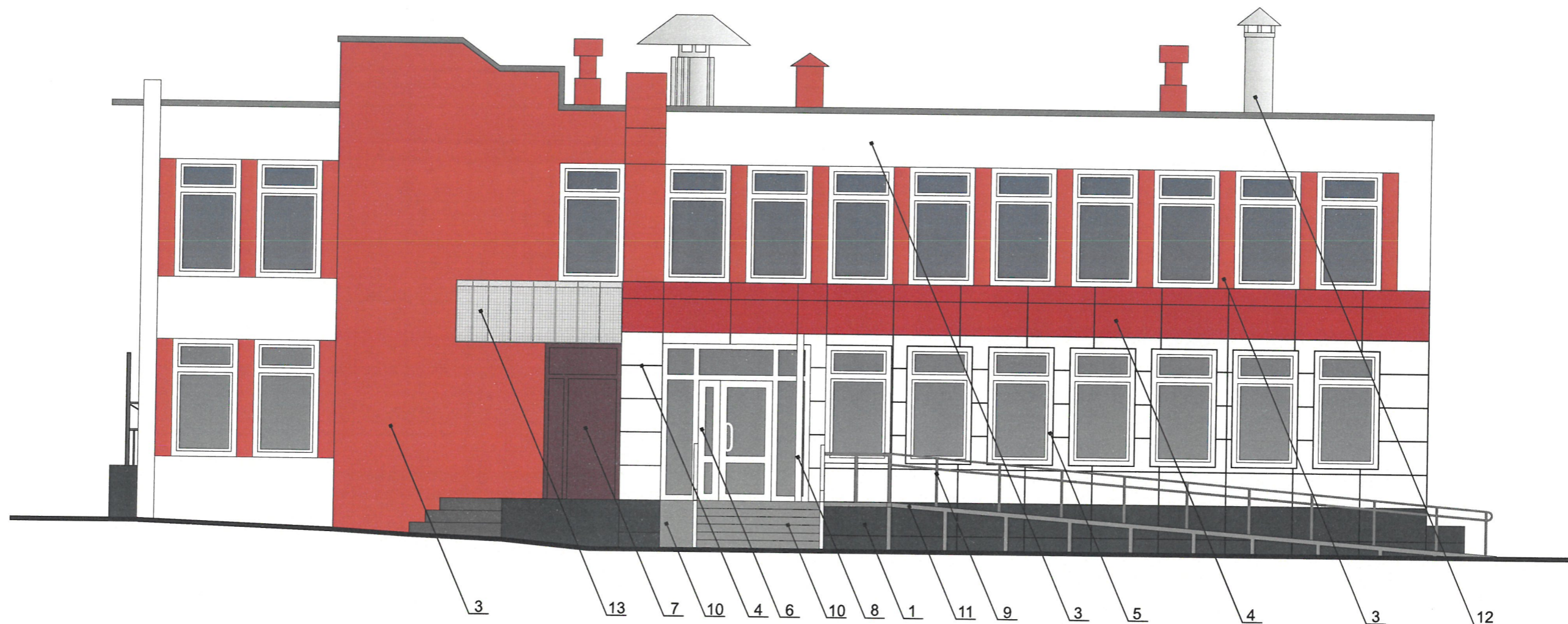


Дворовой фасад



Изм. № подл.
Подпись и дата
Взам. инв. №

						ММ 10-2021			
						Колерный паспорт объекта капитального строительства по ул. Звонарева, 4А в Мотовилихинском районе города Перми			
Изм.	Кол.уч	Лист	Недок.	Подпись	Дата	2-этажное здание торгово-административного назначения	Стадия	Лист	Листов
Выполнил	Кошкина				03.21		П	3	
						Существующее состояние фасадов	ООО «СТЭМП-сервис»		



**Условные обозначения**

- 1 - выноска и номер позиции согласно ведомости отделки фасадов на листе 1

СОГЛАСОВАНО  
 1<sup>й</sup> заместитель Начальника ДГА  
 г. Перми - главный архитектор  
 Д.Ю. Лапшин  
 20.02.21

**Условия переустройства входных групп**

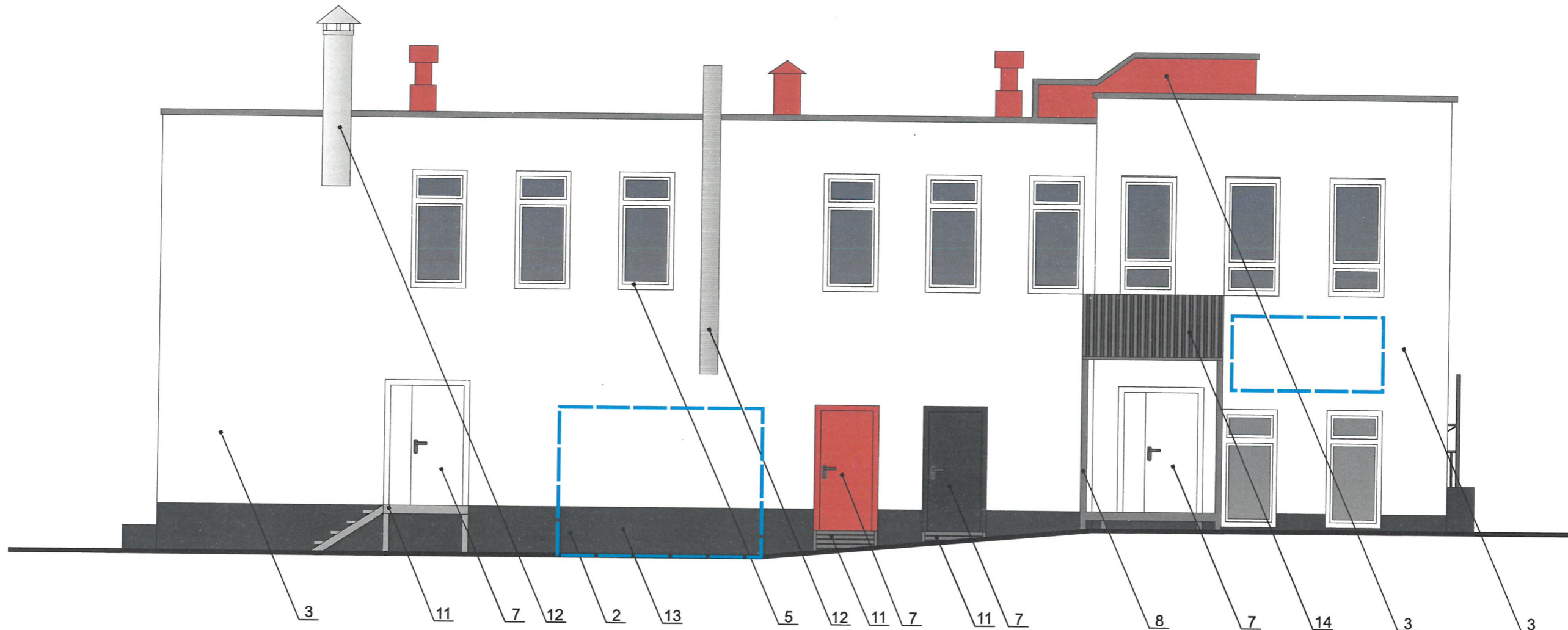
1. В случае, если наружные лестницы при дополнительно устроенных входах в общественные помещения здания выходят за границы предоставленного земельного участка и красные линии квартала, то устройство дополнительных или переустройство существующих входных групп требует получения разрешения в установленном порядке;

2. В случае устройства или переустройства (перепланировки, ремонта, реконструкции) помещений общественного назначения, их входных групп в обязательном порядке должны быть предусмотрены мероприятия по обеспечению доступности данных помещений для маломобильных групп населения, включая инвалидов, использующих кресла-коляски и собак-проводников (далее-МГН) в соответствии с требованиями СП 59.13330.2016 Свод правил. Доступность зданий и сооружений для маломобильных групп населения. Данный свод правил касается функционально-планировочных элементов зданий и сооружений, их участков или отдельных помещений, доступных для МГН (входные узлы, коммуникации, пути эвакуации, помещения и зоны обслуживания, а также их информационное и инженерное (обустройство)

В частности, лестницы при входах в общественные помещения должны дублироваться пандусами с уклоном не более 1:20 (5%) или иными средствами подъема (подъемные платформы, лифты и т.д.). Согласно вышеуказанному Своду правил наружные лестницы и пандусы должны иметь поручни с учетом технических требований к опорным стационарным устройствам по ГОСТ Р 51261; размеры входной площадки при открывании дверей наружу должны быть не менее 1,4 x 2,0 или 1,5 x 1,85; размеры входной площадки с пандусом не менее 2,2 x 2,2 м.

Примечание:  
 Условия размещения дополнительного оборудования см. примечание на листе 5.

						ММ 10-2021			
						Колерный паспорт объекта капитального строительства по ул. Звонарева, 4А в Мотовилихинском районе города Перми			
Изм.	Кол.уч	Лист	Недок.	Подпись	Дата	2-этажное здание торгово-административного назначения	Стадия	Лист	Листов
Выполнил		Кошкина			03.21		П	4	
						Главный фасад		ООО «СТЭМП-сервис»	



СОГЛАСОВАНО  
 1<sup>й</sup> заместитель начальника ДГА  
 г. Перми - главный архитектор  
 Д.Ю. Лапшин  
 11.03.2021

**Условные обозначения**

1 - выноска и номер позиции согласно ведомости отделки фасадов на листе 1

☐ - места размещения дополнительного оборудования

**Условия размещения дополнительного оборудования**

1. К дополнительному оборудованию относятся: наружные блоки систем вентиляции и кондиционирования, вентиляционные и водосточные трубы; антенны; видеокамеры наружного наблюдения; почтовые ящики; кабельные линии, пристенные электрощиты; флажки и так далее;

2. Размещение дополнительного оборудования, дополнительных элементов и устройств на фасадах объектов капитального строительства допускается при соблюдении следующих условий:

-соответствие размещения дополнительного оборудования архитектурному решению фасадов, предусмотренному проектной документацией, в соответствии с которой осуществлено строительство (реконструкция) Объекта, с привязкой к единой (вертикальной, горизонтальной) системе осей фасадов;

-единая горизонтальная ось - условная прямая линия. Определяется как половина расстояния между верхним и нижним архитектурным элементом (окна, наличники, карниз, фриз и другие), выделяющимся (западающим, выступающим) из плоскости стены;

-единая вертикальная ось - условная прямая линия. Определяется как половина расстояния между границами одного архитектурного элемента (окна, двери, колонны) либо между двумя архитектурными элементами (окна, двери, колонны);

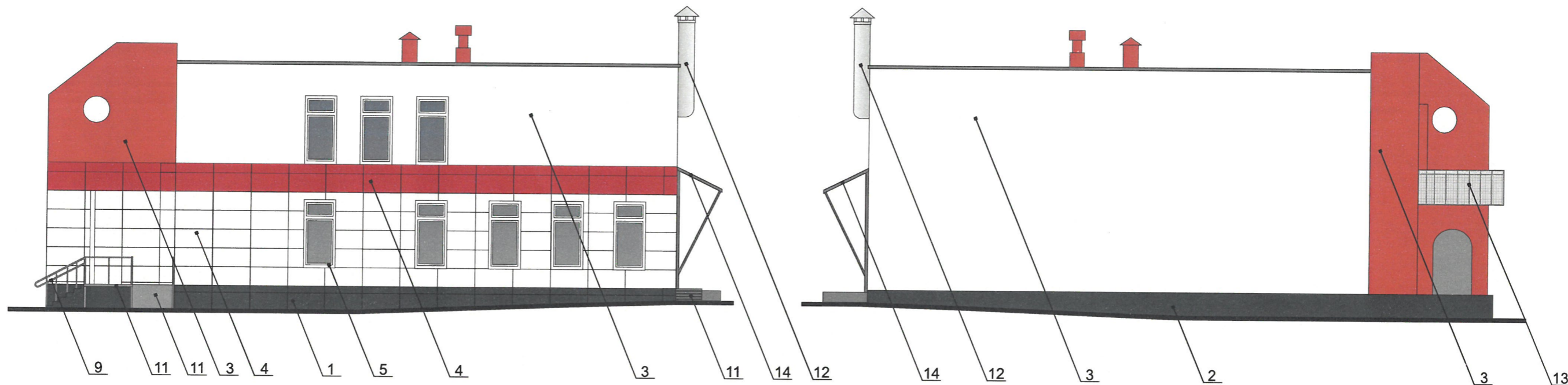
-комплексное решение размещения оборудования - единое архитектурное и цветое решение (в том числе размер, форма, материал);

-размещение дополнительного оборудования на архитектурных деталях, элементах декора, поверхностях с ценной архитектурной отделкой, а также крепление, ведущее к повреждению архитектурных поверхностей, не допускаются;

Примечание:

Условия переустройства входных групп см. на листе 4.

						ММ 10-2021			
						Колерный паспорт объекта капитального строительства по ул. Звонарева, 4А в Мотовилихинском районе города Перми			
Изм.	Кол.уч	Лист	Недок.	Подпись	Дата	2-этажное здание торгово-административного назначения	Стадия	Лист	Листов
Выполнил	Кошкина				03.21		П	5	
						Дворовой фасад	ООО «СТЭМП-сервис»		



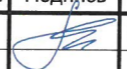
СОГЛАСОВАНО  
 1<sup>й</sup> заместитель начальника ДГА  
 г. Перми - главный архитектор  
 Д.Ю. Лапшин  
 11.03.21  
 2021

**Условные обозначения**

1 - выноска и номер позиции согласно ведомости отделки фасадов на листе 1

 - места размещения дополнительного оборудования

Примечание:  
 Условия переустройства входных групп на листе 4.  
 Условия размещения дополнительного оборудования на листе 5.

						ММ 10-2021			
						Колерный паспорт объекта капитального строительства по ул. Звонарева, 4А в Мотовилихинском районе города Перми			
Изм.	Кол.уч	Лист	Недок.	Подпись	Дата	2-этажное здание торгово-административного назначения	Стадия	Лист	Листов
Выполнил	Кошкина				03.21		П	6	
						Боковые фасады	ООО «СТЭМП-сервис»		



Ведомость средств размещения информации, рекламных конструкций

Поз.	Название, тип рекламы	Эталон цвета	Наличие, тип подсветки
1	Объемные буквы и/или логотипы, и/или стрелки, размещенные на направляющих в цвет фасада. Оргстекло, металл, пластик	Фирменные цвета	Внутренняя или контурная подсветка
2	Двусторонний лайтбокс в витраже	Фирменные цвета	Внутренняя или контурная подсветка
3	Информационная табличка, содержащая сведения об ИП, месте нахождения и режиме работы. Одиночная или сгруппированные модульные* (прим.6 на листе 8). Оргстекло, металл, пластик или самоклеющиеся пленки по стеклу.	Фирменные цвета	Подсветка по усмотрению
4	Указатель с наименованием улицы и номером дома (здания). Типовой или индивидуальный. Металл, пластик, лайтбокс.	R-(0), G-(20), B-(120) / Белый	Внутренняя подсветка
5	Информация на остеклении в виде выклейки*. Пленка ПВХ.	Белый	
6	Панель-кронштейн. Оргстекло, металл, пластик	Фирменные цвета	Подсветка по усмотрению

**Примечание**

\* При размещении в одном здании более 3 организаций (индивидуальных предпринимателей) информационные таблички различных организаций (индивидуальных предпринимателей) заменяются на сгруппированные модульные таблички одного размера по высоте и ширине, на которых размещаются графические и текстовые части с указанием фактического нахождения организаций (индивидуальных предпринимателей) (пункт 3.18. Стандартных требований).

\*\* Непосредственно на остеклении витрины допустимо несплошное написание информации, состоящей из графической и (или) текстовой частей, занимающей не более 30 % площади одного членения поля остекления (пункт 3.13. Стандартных требований).

Сплошные вывески в витринах и на остеклении оконных, дверных полотен не должны превышать по высоте половину высоты витрины и остекления оконных, дверных полотен, а по ширине - половину ширины витрины и остекления оконных, дверных полотен и должны отступать от остекления не менее чем на 0,15 м (пункт 3.14. Стандартных требований).

**Условные обозначения**

- ось размещения средств размещения информации, рекламных конструкций
- место допустимого размещения средств размещения информации, рекламных конструкций
- выноска и номер позиции согласно Ведомости средств размещения информации, рекламных конструкций на листе 7.

**Габариты применяемых информационных конструкций, в мм:**



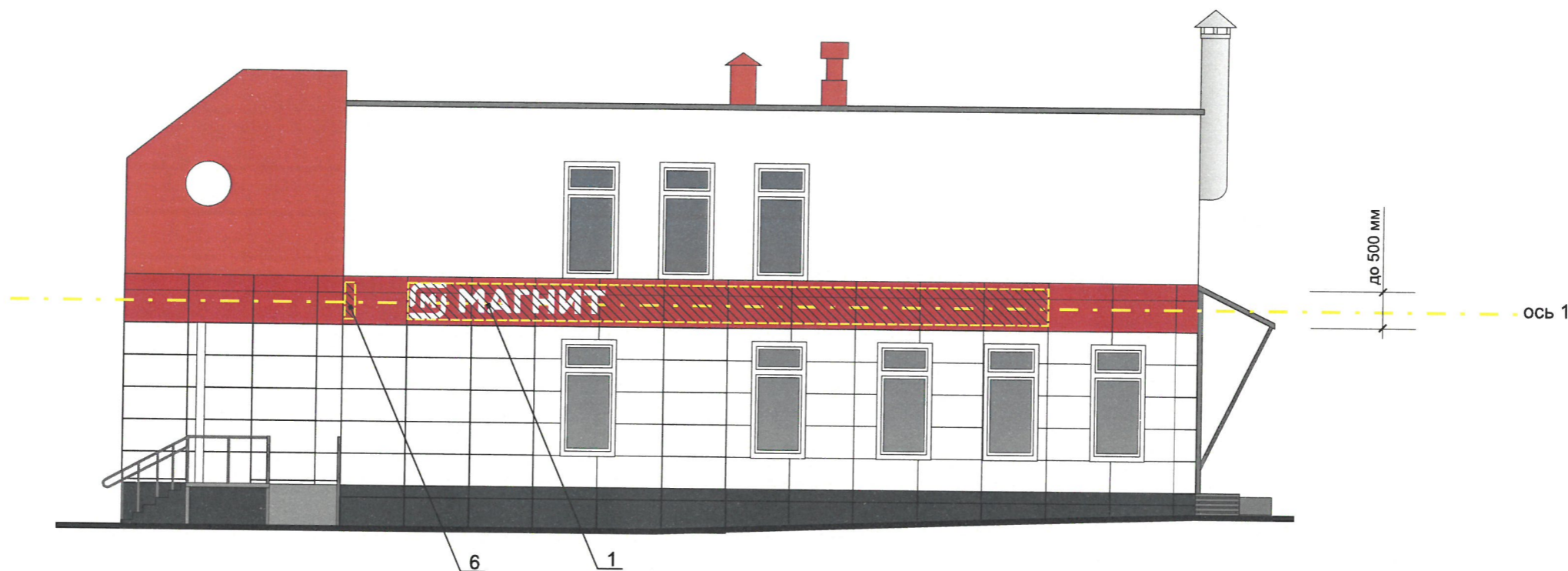
Примечание:

- Позиция согласно ведомости средств размещения информации, рекламных конструкций.
- Условия размещения средств размещения информации, рекламных конструкций указаны на листе 8.

Управление архитектуры и городского дизайна  
ДГА администрации г.Перми  
СООТВЕТСТВУЕТ АРХИТЕКТУРНОМУ  
ОБЛИКУ ГОРОДА ПЕРМИ  
Карасев С.А. 11.03.2021  
Подпись:

						ММ 10-2021			
						Колерный паспорт объекта капитального строительства по ул. Звонарева, 4А в Мотовилихинском районе города Перми			
Изм.	Кол.уч	Лист	Недок.	Подпись	Дата	2-этажное здание торгово-административного назначения	Стадия	Лист	Листов
					03.21		П	7	
Выполнил Кошкина						Размещение средств размещения информации, рекламных конструкций (главный фасад)	ООО «СТЭМП-сервис»		



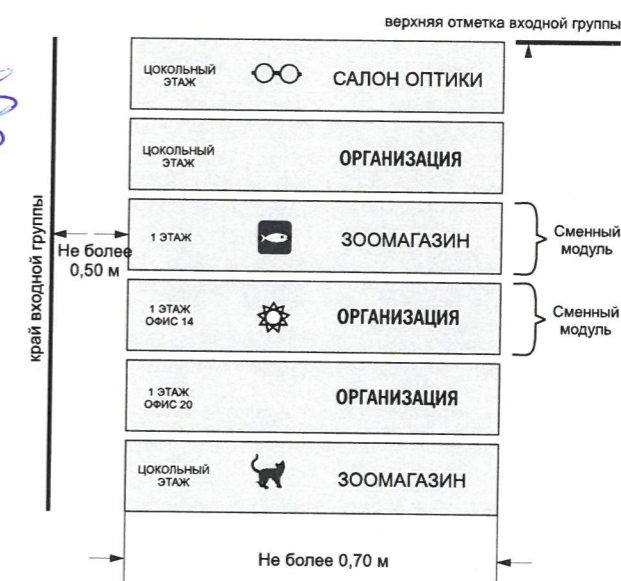


**Условные обозначения**

- ось размещения средств размещения информации, рекламных конструкций
- место допустимого размещения средств размещения информации, рекламных конструкций
- выноска и номер позиции согласно Ведомости средств размещения информации, рекламных конструкций на листе 7.

Управление архитектуры и городского дизайна  
ДГА администрации г.Перми  
**СООТВЕТСТВУЕТ АРХИТЕКТУРНОМУ  
ОБЛИКУ ГОРОДА ПЕРМИ**  
*Карасев С.А.*  
Подпись

**Пример сгруппированных  
модульных табличек**



**Условия размещения средств размещения информации, рекламных конструкций:**

1. Средства размещения информации располагаются относительно условной прямой линии - единой горизонтальной оси. Местоположение оси на фасаде определяется как половина расстояния между верхним и нижним архитектурным элементом (окна, наличники, карниз, фриз и др.), выделяющимися (западающим, выступающим) из плоскости стены.
2. Размещение вывесок и рекламных конструкций должно осуществляться в границах места допустимого размещения средств размещения информации, рекламных конструкций, установленных данным колерным паспортом объекта капитального строительства.
3. Размещение вывесок по отношению друг к другу, их конфигурация, наполненность информацией должны соответствовать Стандартным требованиям к вывескам, их размещению и эксплуатации (Приложение 3 к Правилам благоустройства территории города Перми), утвержденным Решением Пермской городской Думы от 15.12.2020 № 277 (далее - Стандартные требования).
4. В случае, если планируемые к размещению вывески не соответствуют Стандартным требованиям и действующему колерному паспорту, требуется внесение изменений в колерный паспорт путем разработки нового колерного паспорта.
5. Максимальный размер информационных табличек - 0,5 м x 0,7 м (пункт 2.13. Стандартных требований).
6. Сгруппированные модульные таблички должны быть едиными по высоте, ширине, материалу исполнения и цветовому решению фона.
7. Узел крепления каждого типа объекта информации разрабатывается отдельным рабочим проектом.
8. В случае размещения рекламной конструкции на фасаде здания, строения, сооружения, такая конструкция должна быть отражена в составе нового колерного паспорта, а ее размещение должно осуществляться в соответствии с действующим порядком установки и эксплуатации рекламных конструкций на территории города Перми, утвержденным решением Пермской городской Думы, с последующим получением разрешения на установку и эксплуатацию рекламной конструкции в установленном порядке.
9. На фасаде каждого здания, независимо от назначения и формы собственности, должны быть установлены указатели с наименованиями улиц и номерами домов (зданий): размещение указателей с наименованиями улиц и номерами домов (зданий), а также указателей номеров квартир, расположенных в подъезде многоквартирного дома, обеспечивают организации, осуществляющие содержание дома (здания), при их отсутствии - владельцы таких домов (зданий) или помещений, расположенных в них.

Примечание:

1. Позиция согласно ведомости средств размещения информации, рекламных конструкций.

Взам. инв. №							ММ 10-2021				
Подпись и дата							Колерный паспорт объекта капитального строительства по ул. Звонарева, 4А в Мотовилихинском районе города Перми				
Инд. № подл.		Изм.	Кол.уч	Лист	№ док.	Подпись	Дата	2-этажное здание торгово-административного назначения	Стадия	Лист	Листов
							03.21		П	8	
		Размещение средств размещения информации, рекламных конструкций (боковые фасады)							ООО «СТЭМП-сервис»		

Позиция согласно ведомости отделки фасадов	Координаты цвета в RAL	C:	80	RAL 7024 графитовый серый
		M:	60	
1; 2	Y:	50		
	K:	40		
	R:	71		
	G:	74		
	B:	80		

Позиция согласно ведомости отделки фасадов	Координаты цвета в RAL	C:	0	RAL 3020 транспортный красный
		M:	100	
4	Y:	100		
	K:	10		
	R:	193		
	G:	18		
	B:	28		

Позиция согласно ведомости отделки фасадов	Координаты цвета в RAL	C:	0	RAL 9003 сигнальный белый
		M:	0	
3; 4; 5; 6; 7; 8.	Y:	0		
	K:	0		
	R:	244		
	G:	248		
	B:	244		

Позиция согласно ведомости отделки фасадов	Координаты цвета в RAL	C:	30	RAL 7046 телегей 2
		M:	10	
9; 11; 14	Y:	10		
	K:	40		
	R:	130		
	G:	137		
	B:	142		

Позиция согласно ведомости отделки фасадов	Координаты цвета в RAL	C:	5	RAL 9002 светло-серый
		M:	0	
13	Y:	10		
	K:	10		
	R:	221		
	G:	222		
	B:	212		

Позиция согласно ведомости отделки фасадов	Координаты цвета в RAL	C:	0	RAL 2001 красно-оранжевый
		M:	80	
3	Y:	100		
	K:	20		
	R:	190		
	G:	78		
	B:	36		

СОГЛАСОВАНО  
1<sup>й</sup> заместитель начальника ДГА  
г. Перми - главный архитектор  
Д.Ю. Лапшин  
"11" 08 2021

Координаты цвета в RAL приведены с сайта <http://colorscheme.ru/>

						MM 10-2021			
						Колерный паспорт объекта капитального строительства по ул. Звонарева, 4А в Мотовилихинском районе города Перми			
Изм.	Кол.уч	Лист	№ док.	Подпись	Дата	2-этажное здание торгово-административного назначения	Стадия	Лист	Листов
							П	9	9
Выполнил	Кошкина				03.21	Эталонеры колеров	ООО «СТЭМП-сервис»		

Взам. инв. №  
Подпись и дата  
Инв. № подл.