

Рекламная компания «Приоритет»

№ 059-22-01-26-1021 от 11.03.2021  
Номер и дата входящего заявления о согласовании колерного паспорта (заполняется ДГА)

Заказчик: ООО «СЗ «Леонова»

**ПАСПОРТ ВНЕШНЕГО ОБЛИКА ОБЪЕКТА КАПИТАЛЬНОГО СТРОИТЕЛЬСТВА  
(КОЛЕРНЫЙ ПАСПОРТ)**

**АДРЕС ОБЪЕКТА:** г. Пермь, административный район Индустриальный  
улица Космонавта Леонова, здание (строение) № 686

шифр: 686-03/21-ОФ

ПЕРМЬ, 2021 г.

Ведомость чертежей

ЛИСТ	НАИМЕНОВАНИЕ	ПРИМЕЧАНИЯ
1	Общие данные (начало)	
2	Общие данные (продолжение)	
3	Существующее состояние фасадов	
4	Главный фасад	
5	Дворовой фасад	
6	Боковые фасады	
7	Размещение средств размещения информации, рекламных конструкций	
8	Эталоны колеров	

Пояснительная записка

Объект капитального строительства: Многоквартирный жилой дом, построенный ООО «СЗ «Леорова», по адресу: г.Пермь, Индустриальный район, ул. Космонавта Леонова,686;

Год строительства: 2020

Отделка фасада: Штукатурка;

Кровля: плоская;

Технология строительства: монолитно-каркасная;

Ранее разработанные колерные паспорта: нет;

Нахождение в границах зон объектов культурного наследия: нет;

Настоящим колерным паспортом устанавливаются требования в части размещения индивидуального указателя с наименованием улицы и номером дома.

Настоящий колерный паспорт разработан в соответствии с требованиями Постановления администрации г.Перми от 22 февраля 2017 г. № 130 «Об утверждении формы и Порядка согласования паспорта внешнего облика объекта капитального строительства (колерного паспорта)».

Архитектурно-художественная подсветка осуществляется за счет свечения средств размещения информации.

Предметом согласования данного колерного паспорта являются: принятые цветовые решения элементов фасада, применяемые материалы отделки существующего объекта недвижимости.

Вывески, не соответствующие виду, типу и местам возможного размещения средств размещения информации, установленным настоящим колерным паспортом, подлежат демонтажу.


В соответствии с Градостроительным кодексом Российской Федерации и Постановлением администрации города Перми от 22 февраля 2017 г. № 130 «Об утверждении формы и Порядка согласования паспорта внешнего облика объекта капитального строительства (колерного паспорта)» согласованные департаментом градостроительства и архитектуры администрации города Перми проекты колерных паспортов, либо проекты изменений в колерные паспорта, не являются разрешительной документацией на строительство или реконструкцию объекта капитального строительства; не являются правовым основанием на устройство пристроек, навесов, козырьков.

Любые изменения в колерный паспорт должны быть согласованы с ООО «СЗ «Леорова»

Ведомость отделки фасадов

ПОЗ.	ЭЛЕМЕНТ ФАСАДА	ЭТАЛОН ЦВЕТА	ОБОЗНАЧ.	ВИД ОТДЕЛКИ	ПРИМ.
1	Цоколь	Белый	RAL 9003	Штукатурка	
2	Основное поле стен, тип 1	Белый	RAL 9003	Штукатурка	
3	Основное поле стен, тип 2		RAL 7016	Штукатурка	
4	Перекрытия окон, дверей, балконов	Белый	RAL 9003	Металлопластик	
5	Ограждение балконов, лоджий	Белый	RAL 9003 RAL 7016	Композитный материал	
6	Покрытие стен входных групп		RAL 7016	Штукатурка	
7	Козырьки входных групп		RAL 7016	Штукатурка	
8	Крышки приемков, лоджий		RAL 7016	Профнастил с полимерным покрытием	
9	Ограждение крылец, пандусов, приемков, парадета, лоджий		RAL 7004	Эмаль алкидно-уретановая	
10	Покрытие крылец, пандусов		—	Тротуарная плитка «Восемь кирпичей шагреня»	

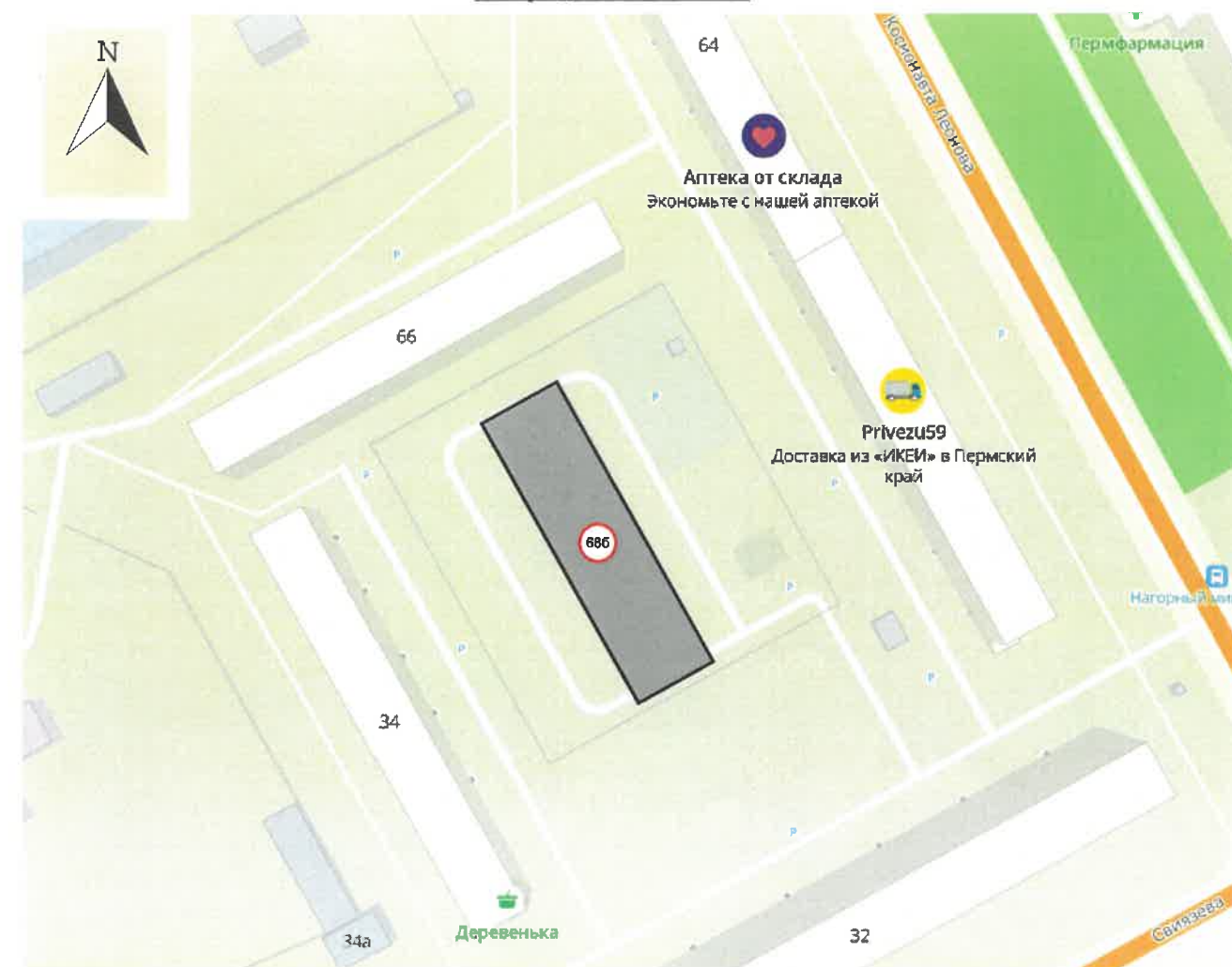

  
*Карасева*

						686-03/21-ОФ			
						Колерный паспорт объекта капитального строительства по ул. Космонавта Леонова, 686 в Индустриальном районе города Перми			
Изм.	Кол.уч	Лист	Издок.	Подпись	Дата	Многоквартирный жилой дом	Стадия	Лист	Листов
Разраб.		Попова		<i>ПП</i>	03.21		п	1	11
						Общие данные (начало)			


**ИНСТРУКЦИЯ**  
о порядке производства работ, связанных  
с окраской фасадов и всех наружных частей зданий, строений,  
сооружений, расположенных на территории города Перми

1. Окраска (отделка) фасадов и всех наружных частей зданий, строений, сооружений, расположенных на территории города Перми, может производиться лишь на основании паспорта внешнего облика объекта капитального строительства (далее - колерного паспорта), согласованного департаментом градостроительства и архитектуры администрации города Перми (далее - ДГА).
2. До начала процесса окраски (отделки) здания, строения, сооружения должны быть произведены работы по капитальному ремонту всех без исключения наружных его частей, подлежащих окраске.
3. До начала ремонта зданий, строений, сооружений, необходимо сообщить владельцам средств размещения информации, рекламных конструкций (далее - вывеска) о предстоящих работах на фасаде здания с целью сохранения вывесок либо их демонтажа.
4. Полуразрушенные и разрушенные архитектурные художественно-скульптурные детали здания, карнизы, колонны, пилястры, капители, фризы, тяги, лепные украшения, барельефы, мозаика, художественная роспись подлежат обязательному восстановлению в своем первоначальном виде. Категорически запрещается производить окраску здания без предварительного восстановления указанных деталей.
5. Металлические поверхности отдельных частей здания, чугунные решетки, перила балконов и лестниц, кронштейны, дверные и оконные приборы, архитектурно-художественные детали перед окраской очищаются от грязи, ржавчины, старой краски и покрываются вновь лишь масляной краской.
6. В соответствии с выданными образцами цвета (колерами) на окраску (отделку) здания, строения, сооружения организация, производящая ремонт, составляет пробные образцы цвета (колера), которые наносятся на видное место стены.
7. Проверку и согласование пробного образца цвета (колера), а также готовности поверхности стены и отдельных наружных частей здания к окраске производит уполномоченный представитель ДГА. Без указанной проверки и согласования производить окраску (отделку) фасада категорически воспрещается.
8. Домоуправления, организации и учреждения, производящие окраску (отделку) и связанный с нею ремонт здания, несут полную ответственность за точное выполнение настоящей инструкции и привлекаются к ответственности за нарушение ее.
9. Цветовая гамма средств размещения информации должна гармонировать с основным колористическим решением фасадов здания.
10. По всем вопросам, связанным с производством работ, необходимо обращаться в ДГА по адресу: г. Пермь, Ленинский район, ул. Сибирская, д.15, каб. 315. Телефон для справок: 8 (342) 212-76-98.

**Ситуационный план**





**Условные обозначения:**

 - Многоквартирный жилой дом по адресу: г.Пермь, Индустриальный район, ул. Космонавта Леонова, 686

**Ведомость ссылочных и прилагаемых документов**

ОБОЗНАЧЕНИЕ	НАИМЕНОВАНИЕ	ПРИМЕЧАНИЕ
	<u>Ссылочные документы</u>	
Постановление администрации г. Перми от 22.02.2017 № 130	«Об утверждении формы и Порядка согласования паспорта внешнего облика объекта капитального строительства (колерного паспорта)»	
Решение Пермской городской Думы от 15.12.2020 № 277	«Об утверждении Правил благоустройства территории города Перми»	

686-03/21-ОФ							
Колерный паспорт объекта капитального строительства по ул. Космонавта Леонова, 686 в Индустриальном районе города Перми							
Изм.	Кол.уч	Лист	Недок.	Подпись	Дата		
Разраб.		Попова			03.21		
Многоквартирный жилой дом					Стадия	Лист	Листов
					П	2	
Общие данные (продолжение)							

Главный фасад



Дворовой фасад



Боковой фасад



Боковой фасад



						686-03/21-ОФ			
						Колерный паспорт объекта капитального строительства по ул. Космонавта Леонова, 686 в Индустриальном районе города Перми			
Изм.	Кол.уч	Лист	№док.	Подпись	Дата	Многоквартирный жилой дом	Стадия	Лист	Листов
Разраб.		Попова		<i>[Signature]</i>	03.21		п	3	
						Существующее состояние фасадов			



210  
**СОГЛАСОВАНО**  
 15.03  
 15 заместителя начальника ДГА  
 г. Пермь - главный архитектор  
 А.Ю. Папичин  
 Кафасев С.А.

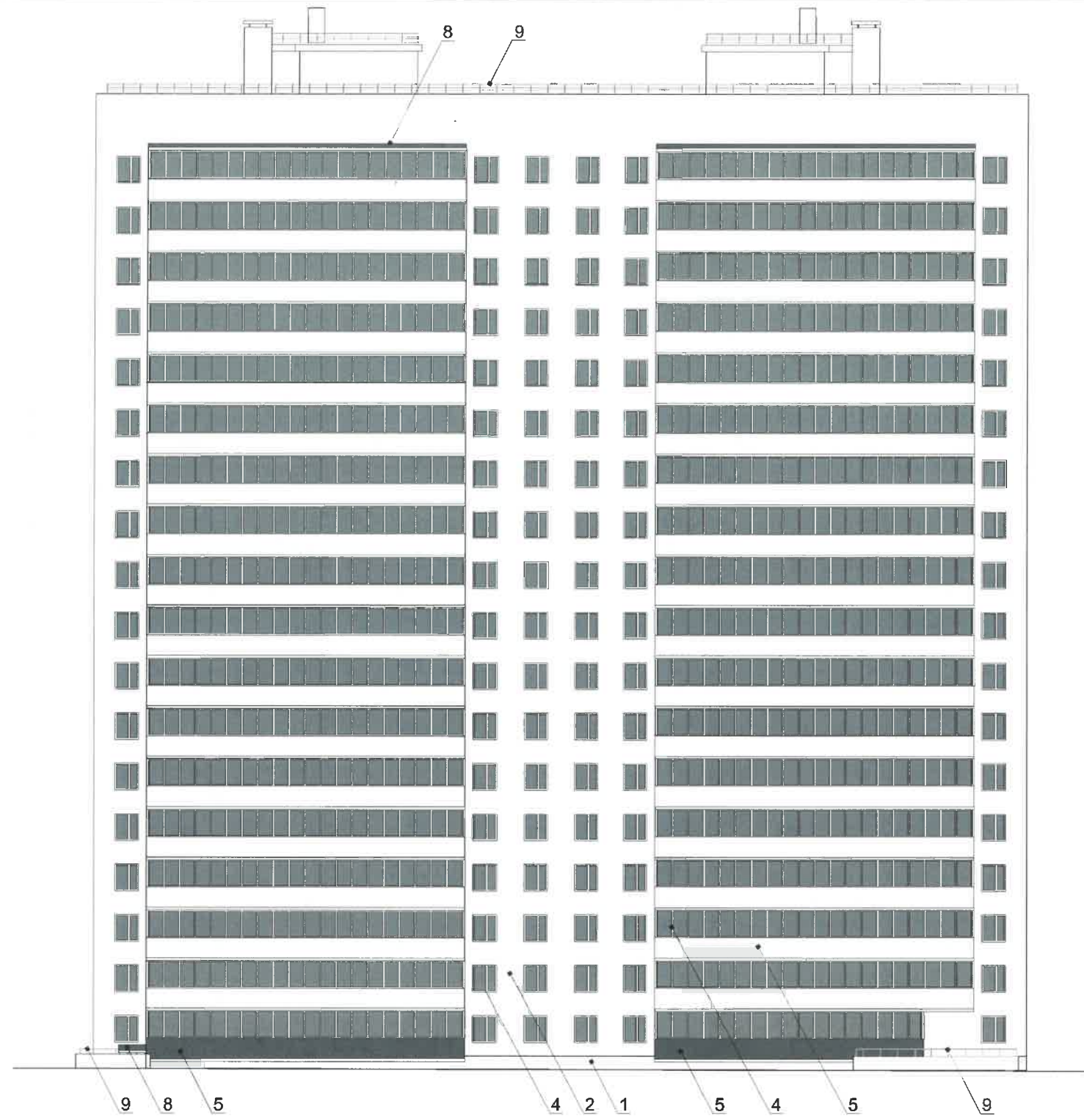
**Условные обозначения**

1 - выноска и номер позиции согласно Ведомости отделки фасадов на листе 1

**ПРИМЕЧАНИЕ:**


1. В случае, если наружные лестницы при дополнительно устроенных входах в общественные помещения здания выходят за границы предоставленного земельного участка и красные линии квартала, то устройство дополнительных или переустройство существующих входных групп требует получения разрешения в установленном порядке;
2. В случае устройства или переустройства (перепланировки, ремонта, реконструкции) помещений общественного назначения, их входных групп в обязательном порядке должны быть предусмотрены мероприятия по обеспечению доступности данных помещений для маломобильных групп населения, включая инвалидов, использующих кресла-коляски и собак-проводников (далее-МГН) в соответствии с требованиями СП 59.13330.2016 Свод правил. Доступность зданий и сооружений для маломобильных групп населения. Данный свод правил касается функционально-планировочных элементов зданий и сооружений, их участков или отдельных помещений, доступных для МГН (входные узлы, коммуникации, пути эвакуации, помещения и зоны обслуживания, а также их информационное и инженерное обустройство). В частности, лестницы при входах в общественные помещения должны дублироваться пандусами с уклоном не более 1:20 (5%) или иными средствами подъема (подъемные платформы, лифты и т.д.). Согласно вышеуказанному Своду правил наружные лестницы и пандусы должны иметь поручни с учетом технических требований к опорным стационарным устройствам по ГОСТ Р 51261; размеры входной площадки при открывании дверей наружу должны быть не менее 1,4 x 2,0 или 1,5 x 1,85; размеры входной площадки с пандусом не менее 2,2 x 2,2 м.

						686-03/21-ОФ			
						Коперный паспорт объекта капитального строительства по ул. Космонавта Леонова, 686 в Индустриальном районе города Перми			
Изм.	Кол.уч	Лист	Недок.	Подпись	Дата	Многоквартирный жилой дом	Стадия	Лист	Листов
Разраб.		Попова		<i>[Signature]</i>	03.21		П	4	
						Главный фасад			




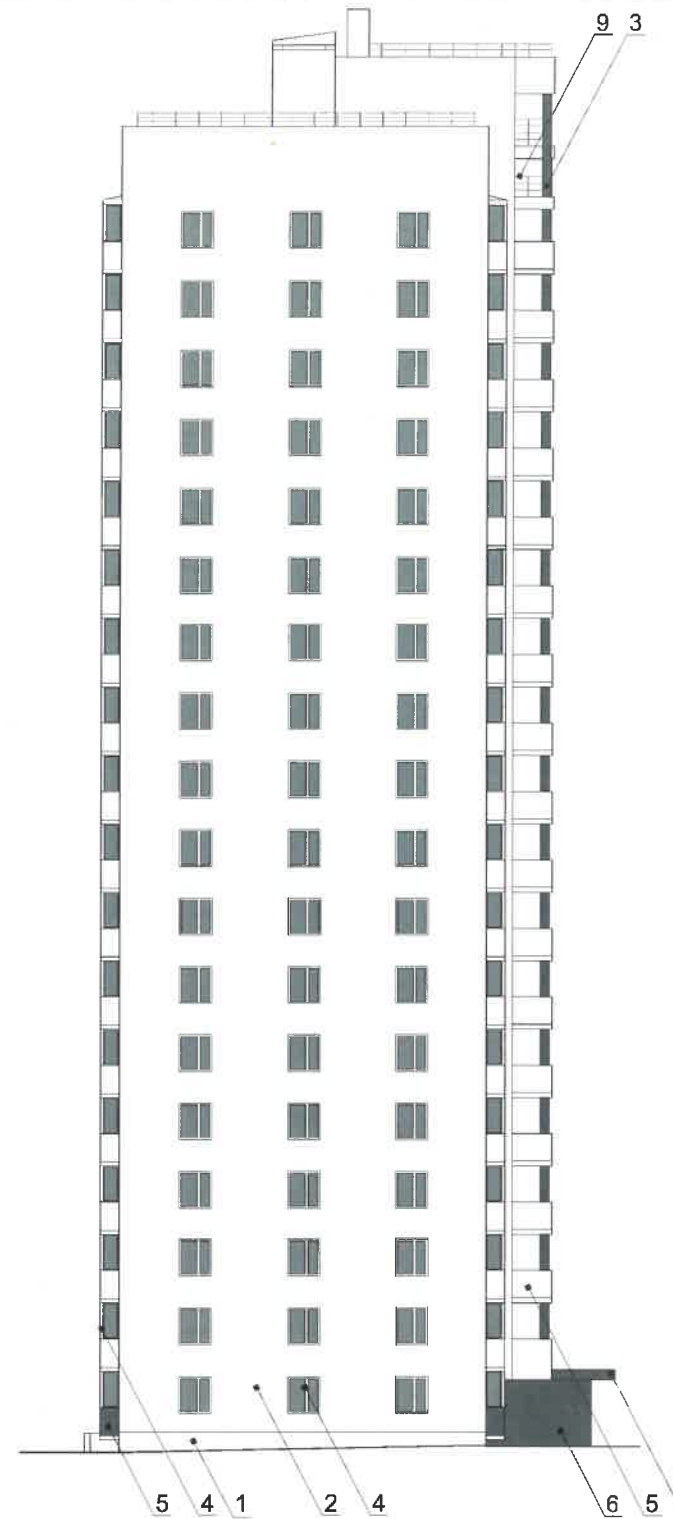
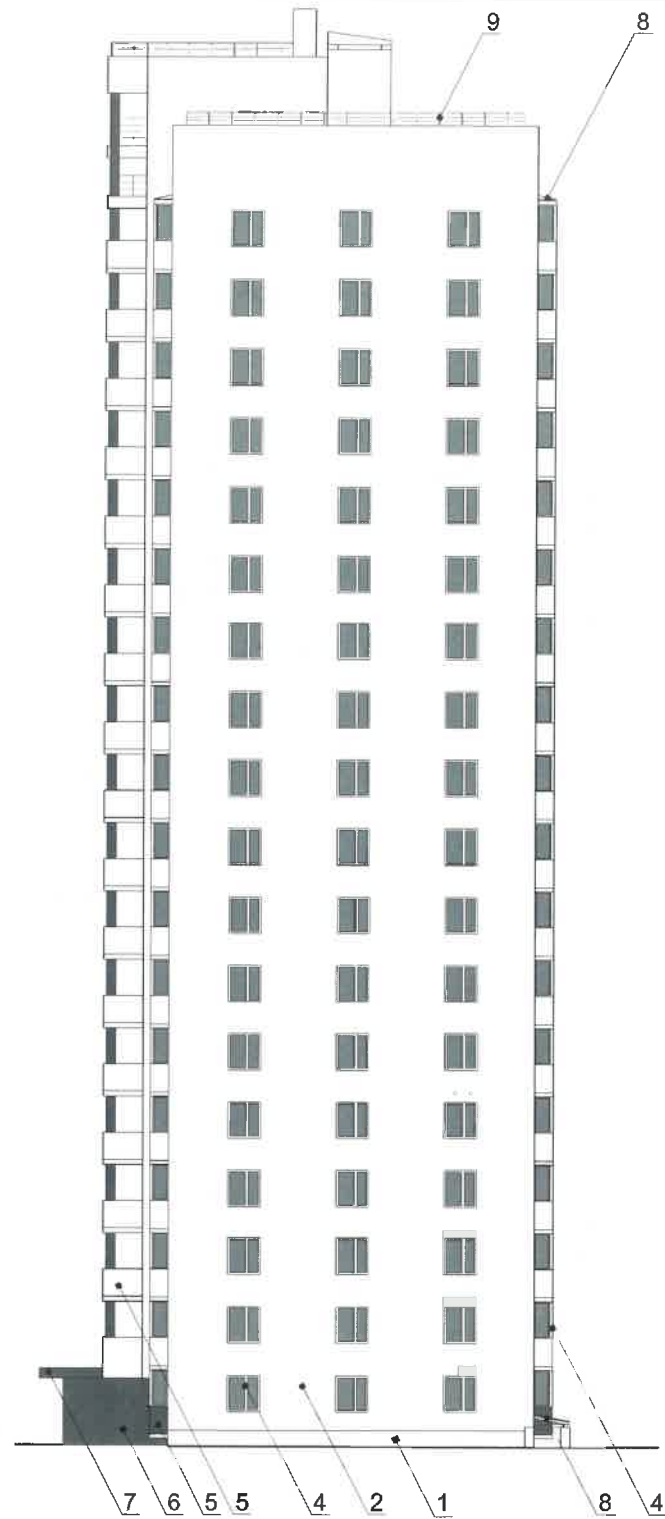
20/ СОГЛАСОВАНО  
 1<sup>й</sup> заместитель начальника ДГА  
 г. Пермь, главный архитектор  
 Д.Ю. Лалшин  
 03.21  
*Кафеев С.А.*

**Условные обозначения**

 - выноска и номер позиции согласно Ведомости отделки фасадов на листе 1

ПРИМЕЧАНИЕ: Условия размещения дополнительных входных групп см. лист 4

						686-03/21-ОФ					
						Колерный паспорт объекта капитального строительства по ул. Космонавта Леонова, 686 в Индустриальном районе города Перми					
Изм.	Кол.уч	Лист	Недок.	Подпись	Дата	Многоквартирный жилой дом		Стадия	Лист	Листов	
Разраб.	Попова			<i>[Signature]</i>	03.21			П	5		
						Дворовой фасад					



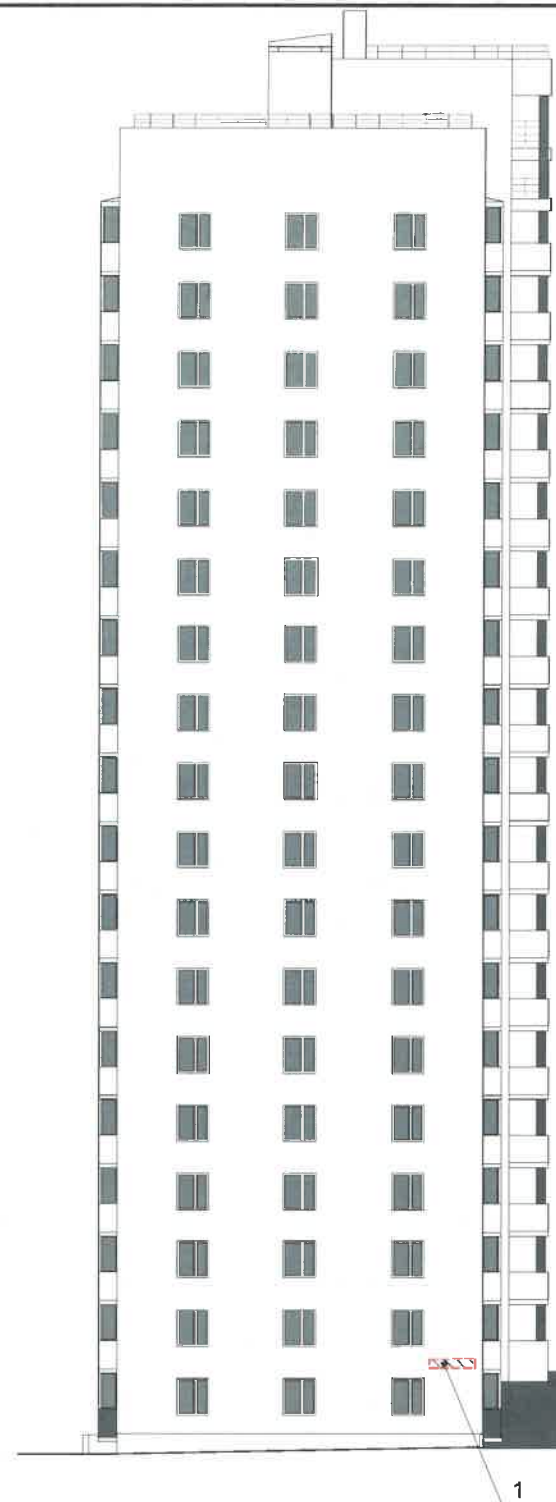
СОГЛАСОВАНО  
 1<sup>й</sup> заместитель начальника ДГА  
 г. Пермь - главный архитектор  
 Д.С. Палшин  
 15.03.21

**Условные обозначения**

1 - выноска и номер позиции согласно Ведомости отделки фасадов на листе 1

ПРИМЕЧАНИЕ: Условия размещения дополнительных входных групп см. лист 4

						686-03/21-ОФ			
						Колерный паспорт объекта капитального строительства по ул. Космонавта Леонова, 686 в Индустриальном районе города Перми			
Изм.	Кол.уч	Лист	Надок.	Подпись	Дата	Многоквартирный жилой дом	Стадия	Лист	Листов
Разраб.		Попова		<i>[Signature]</i>	03.21		П	6	
						Боковые фасады			



Индивидуальный указатель с наименованием улицы и номером дома.



462 мм

2 000 мм

Управление архитектуры и городского дизайна  
ДГА администрации г.Перми  
СООТВЕТСТВУЕТ АРХИТЕКТУРНОМУ  
ОБЛИКУ ГОРОДА ПЕРМИ  
«15» 03/2021  
Карасев С.А. Подпись

Условные обозначения

- место допустимого размещения средств размещения информации, рекламных конструкций
- выноска и номер позиции согласно Ведомости средств размещения информации, рекламных конструкций

Ведомость средств размещения информации, рекламных конструкций

№	Тип объекта, материал, способ крепления	Цвет	Наличие подсветки
1	Индивидуальный указатель с наименованием улицы и номером дома. Размер 462x2060 мм. Оргстекло, пластик, пленки.	ORACAL - 641 цвет 047M, 073M, 070M	Внутренняя подсветка

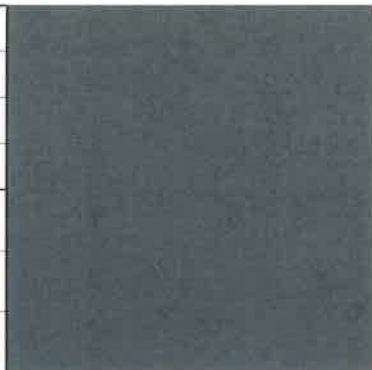
686-03/21-ОФ						
Колерный паспорт объекта капитального строительства по ул. Космонавта Леонова, 686 в Индустриальном районе города Перми						
Изм.	Кол.уч	Лист	Недок.	Подпись	Дата	
Разраб.		Попова		<i>[Signature]</i>	03.21	
Многоквартирный жилой дом				Стадия	Лист	Листов
				П	7	
Размещение средств размещения информации, рекламных конструкций						

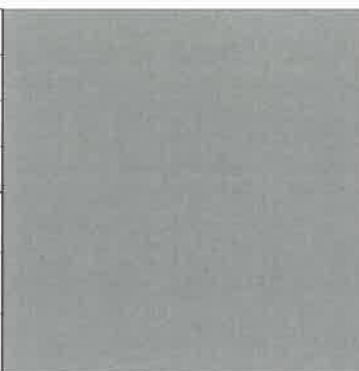
Условия размещения средств размещения информации, рекламных конструкций.

- Средства размещения информации располагаются относительно условной прямой линии - единой горизонтальной оси. Местоположение оси на фасаде определяется как половина расстояния между верхним и нижним архитектурным элементом (окна, наличники, карниз, фриз и др.), выделяющимися (западающим, выступающим) из плоскости стены.
- Размещение вывесок и рекламных конструкций должно осуществляться в границах места допустимого размещения средств размещения информации, рекламных конструкций, установленных данным колерным паспортом объекта капитального строительства.
- Размещение средств размещения информации по отношению друг к другу, их конфигурация, наполненность информацией должны соответствовать Стандартным требованиям к вывескам, их размещению и эксплуатации (далее - Стандартные требования), утвержденным Решением Пермской городской Думы от 15.12.2020 № 277.
- В случае, если планируемые к размещению вывески не соответствуют Стандартным требованиям и действующему колерному паспорту, требуется внесение изменений в колерный паспорт путем разработки нового колерного паспорта.
- Максимальный размер информационных табличек - 0,5 м x 0,7 м (пункт 2.13. Стандартных требований).
- Узлы крепления каждого типа объекта информации разрабатывается отдельным рабочим проектом.
- В случае размещения рекламной конструкции на фасаде здания, строения, сооружения, такая конструкция должна быть отражена в составе нового колерного паспорта, а ее размещение должно осуществляться в соответствии с действующим порядком установки и эксплуатацию рекламных конструкций на территории города Перми, утвержденным решением Пермской городской Думы, с последующим получением разрешения на установку и эксплуатацию рекламной конструкции в установленном порядке.
- В случае возникновения спорных ситуаций в отношении мест размещения с другими организациями, располагающимися в здании, регулирование конфликта и окончательное решение по размещению средств размещения информации той или иной претендующей организации, в соответствии с положениями Жилищного кодекса Российской Федерации принимает на себя собрание жильцов и собственников помещений многоквартирного дома.
- Размещение вывесок, перекрывающие оконные проемы, а также расположенные на балконах, лоджиях зданий и сооружений должно быть согласованы с собственниками помещений, к которым относится балкон, лоджия или данный оконный проем.




Позиция согласно ведомости отделки фасадов	Координаты цвета RAL 9003	C:	0	белый
		M:	0	
		Y:	0	
		K:	0	
		R:	236	
		G:	236	
1, 2, 4, 5		B:	231	

Позиция согласно ведомости отделки фасадов	Координаты цвета RAL 7016	C:	100	
		M:	50	
		Y:	30	
		K:	60	
		R:	55	
		G:	63	
3, 5, 6, 7, 8		B:	67	

Позиция согласно ведомости отделки фасадов	Координаты цвета RAL 7004	C:	0	
		M:	0	
		Y:	0	
		K:	45	
		R:	107	
		G:	113	
9		B:	111	

9/10  
 СОГЛАСОВАНО  
 заместитель начальника ДГА  
 г. Пермь - главный архитектор  
 Д.Ю. Папшин  
 15.03.21  
 Кафасев С.А.

						686-03/21-ОФ			
						Колерный паспорт объекта капитального строительства по ул. Космонавта Леонова, 686 в Индустриальном районе города Перми			
Изм.	Кол.уч	Лист	Недок.	Подпись	Дата	Многоквартирный жилой дом	Стадия	Лист	Листов
Разраб.		Попова			03.21		П	8	
						Эталоны колеров			