

ООО «СТЭМП-сервис»

№ 059-22-01-26-1265 от 25.03.2021
Номер и дата входящего заявления о согласовании колерного паспорта (заполняется ДГА)

Заказчик: АО «Тандер»

**ПАСПОРТ ВНЕШНЕГО ОБЛИКА ОБЪЕКТА КАПИТАЛЬНОГО СТРОИТЕЛЬСТВА
(КОЛЕРНЫЙ ПАСПОРТ)**

АДРЕС ОБЪЕКТА: г. Пермь, административный район Орджоникидзевский
улица Александра Щербакова, здание (строение) № 45 А

шифр: ММ 11-2021

ПЕРМЬ 2021 г.

Ведомость чертежей

ЛИСТ	НАИМЕНОВАНИЕ	ПРИМЕЧАНИЯ
1	Общие данные (начало)	
2	Общие данные (продолжение)	
3	Существующее состояние фасадов	
4	Главный фасад	
5	Дворовой фасад	
6	Боковые фасады	
7	Размещение средств размещения информации, рекламных конструкций (главный фасад)	
8	Размещение средств размещения информации, рекламных конструкций (боковые фасады)	
9	Эталоны колеров	

Пояснительная записка

Объект капитального строительства - 1-этажное здание торгового назначения, находящееся по адресу: г. Пермь, Орджоникидзевский район, ул. Александра Щербакова, д. 45 А.

Год постройки и ввода в эксплуатацию: 1986.

Ранее колерные паспорта: Колерный паспорт по адресу: г. Пермь, Орджоникидзевский район, ул. Александра Щербакова, 45 А от 12.09.2018 № 059-22-01-40-2742 (шифр: 318-2018-ОФ).

Нахождение в границах зон объектов культурного наследия: нет.

Тип постройки, серия: кирпичное с продольными несущими стенами, индивидуальный проект.

Тип кровли: плоская.

Настоящий колерный паспорт:

- Вносятся изменения в ранее согласованный колерный паспорт от 12.09.2018 № 059-22-01-40-2742 (шифр: 318-2018-ОФ) в части создания оконных проемов, изменения дверных блоков, которые не повлекут нарушения архитектурного облика здания.

- уточняет типы и места средств размещения информации.

Раздел «Архитектурно-художественная подсветка» для данного объекта капитального строительства не разрабатывается.

В соответствии с Градостроительным кодексом Российской Федерации и Постановлением администрации города Перми от 22.02.2017 № 130 Об утверждении формы и Порядка согласования паспорта внешнего облика объекта капитального строительства (колерного паспорта) согласованные департаментом градостроительства и архитектуры администрации города Перми проекты колерных паспортов не являются разрешительной документацией на строительство, реконструкцию объекта капитального строительства; не являются правовым основанием на устройство пристроек, навесов, козырьков.

Предметом согласования данного колерного паспорта являются: принятые цветовые решения элементов фасада, применяемые материалы существующего объекта недвижимости, а также определение возможных типов средств размещения информации, рекламных конструкций на нем. Средства размещения информации, рекламные конструкции, не соответствующие типу и местам их допустимого размещения, подлежат демонтажу.

Ведомость отделки фасадов

ПОЗ.	ЭЛЕМЕНТ ФАСАДА	ЭТАЛОН ЦВЕТА	ОБОЗНАЧ.	ВИД ОТДЕЛКИ	ПРИМ.
1	Цоколь основного здания. Поле стен, тип 1		-	Природный камень	
2	Основное поле стен, тип 2		-	Керамический, силикатный кирпич	
3	Основное поле стен, тип 3. Цоколь пристроя	сигнальный белый телегрей 2	RAL 9003 RAL 7046	Металлические кассеты	
4	Фриз	транспортный красный	RAL 9003 RAL 3020	Металлические кассеты	
5	Переплеты окон	сигнальный белый	RAL 9003	Металлопластик (стеклопакеты)	
6	Дверные блоки, тип 1	сигнальный белый	RAL 9003 RAL 2001 RAL 7024	Металлопластик (стеклопакеты)	
7	Дверные блоки, тип 2	сигнальный белый	RAL 9003	Металл с порошковой окраской	
8	Экран для наружных блоков кондиционеров		в тон красного кирпича на главном фасаде	Металл с порошковой окраской	
9	Входные площадки, пандусы, ступени		-	Железобетон	
10	Ограждения, перила пандусов, входных площадок		-	Полированный металл	
11	Вентиляционные трубы, водосточные трубы		-	Оцинкованная сталь	
12	Кровля, тип 1		-	Наплавляемый битумный материал	
13	Кровля, тип 2	телегрей 2	RAL 7046	Профилированный лист	
14	Электрощитовая	красно-оранжевый	RAL 2001	Металл с порошковой окраской	

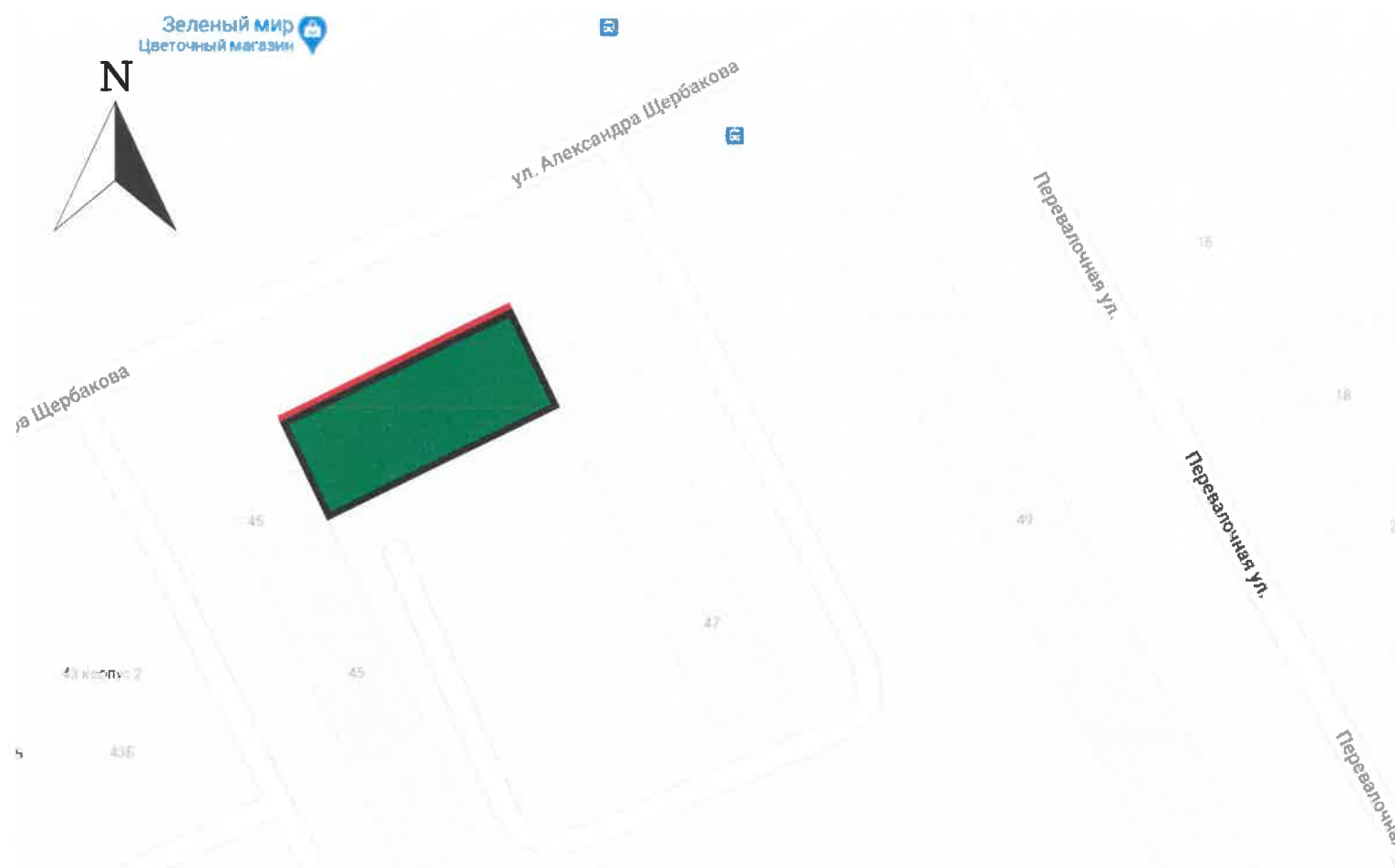
СОГЛАСОВАНО
1^й заместитель начальника ДГА
г. Перми - главный архитектор
Д.Ю. Варшин
31.03.2021 г.

Взаим.инв.№
Подпись и дата
Инва.№ подг.

						ММ 11-2021			
						Колерный паспорт объекта капитального строительства по ул. Александра Щербакова, д. 45А в Орджоникидзевском районе города Перми			
Изм.	Кол.уч.	Лист	Недок.	Подпись	Дата	1-этажное здание торгового назначения	Стадия	Лист	Листов
					03.21		П	1	
						Общие данные (начало)	ООО «СТЭМП-сервис»		

**Инструкция о порядке производства работ,
связанных с окраской фасадов и всех наружных частей зданий,
сооружений, строений, расположенных на территории города Перми**

- Окраска (отделка) фасадов и всех наружных частей зданий, сооружений, строений, ограждений, заборов, павильонов, киосков, ларьков и прочих объектов, расположенных на территории города Перми, может производиться лишь на основании паспорта внешнего облика объекта капитального строительства (колерного паспорта), согласованного департаментом градостроительства и архитектуры администрации г. Перми (далее - ДГА).
- До начала процесса окраски (отделки) здания или какого-либо сооружения должны быть произведены работы по капитальному ремонту всех без исключения наружных частей его, подлежащих окраске.
- До начала ремонта зданий, имеющих газосветовую рекламу, сообщить рекламораспространителю о предстоящих работах на фасаде здания с целью сохранения вывесок либо их демонтажу.
- Полуразрушенные и разрушенные архитектурные художественно-скульптурные детали здания, карнизы, колонны, пилястры, капители, фризы, тяги, лепные украшения, барельефы, мозаика, художественная роспись подлежат обязательному восстановлению в своем первоначальном виде. Категорически запрещается производить окраску здания без предварительного восстановления указанных деталей.
- Металлические поверхности отдельных частей здания, чугунные решетки, перила балконов и лестниц, кронштейны, дверные и оконные приборы, архитектурно-художественные детали перед окраской очищаются от грязи, ржавчины, старой краски и покрываются вновь лишь масляной краской.
- В соответствии с выданными образцами цвета (колерами) на окраску (отделку) здания организация, производящая ремонт здания, составляет пробные образцы цвета, которые наносятся на видное место стены.
- Проверку и согласование пробного образца цвета (колера), а также готовности поверхности стены и отдельных наружных частей здания к окраске производит уполномоченный представитель ДГА г. Перми. Без указанной проверки и согласования производить окраску (отделку) фасада категорически запрещается.
- Домоуправления, организации и учреждения, производящие окраску (отделку) и связанный с нею ремонт здания, несут полную ответственность за точное выполнение настоящей инструкции и привлекаются к ответственности за её нарушение.
- Цветовая гамма средств размещения информации должна гармонизировать с основным колористическим решением фасадов здания.
- По всем вопросам, связанным с производством работ, необходимо обращаться в ДГА по адресу: г. Пермь, Ленинский район, ул. Сибирская, 15, каб. 315, тел. 212-76-98).



© Фрагмент карты взят с картографического сервиса 2GIS: <https://2gis.ru/perm>

Условные обозначения



1-этажное здание торгово-административного назначения, расположенное по адресу: г. Пермь, Орджоникидзевский район, ул. Александра Щербакова, д. 45 А



фасады с местами размещения средств размещения информации, рекламных конструкций

Ведомость ссылочных и прилагаемых документов

ОБОЗНАЧЕНИЕ	НАИМЕНОВАНИЕ	ПРИМЕЧАНИЕ
	<u>Ссылочные документы</u>	
Постановление администрации г. Перми от 22.02.2017 № 130 (ред. от 12.11.2019)	«Об утверждении формы и Порядка согласования паспорта внешнего облика объекта капитального строительства (колерного паспорта)»	
Решение Пермской городской Думы VI созыва от 15.12.2020 № 277	«Об утверждении правил благоустройства территории города Перми»	
от 12.09.2018 № 059-22-01-40-2742	Колерный паспорт по адресу: г. Пермь, Орджоникидзевский район, ул. Александра Щербакова, 45 А (шифр: 318-2018-ОФ)	согласован 12.10.2018

						ММ 11-2021			
						Колерный паспорт объекта капитального строительства по ул. Александра Щербакова, д. 45А в Орджоникидзевском районе города Перми			
Изм.	Кол.уч	Лист	Надок.	Подпись	Дата	1-этажное здание торгового назначения	Стадия	Лист	Листов
Выполнил		Кошкина			03.21		П	2	
						Общие данные (продолжение)	ООО «СТЭМП-сервис»		

Взам. инв. №
Подпись и дата
Инв. № подл.

Главный фасад



Дворовой фасад



Боковой фасад



Боковой фасад и главный фасад



Боковой фасад и главный фасад

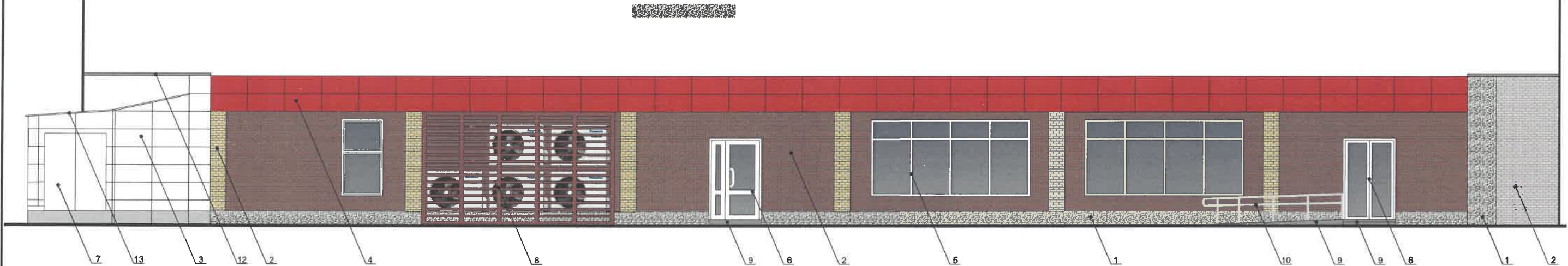


Взам. инв. №
Подпись и дата
Инв. № подл.

						ММ 11-2021			
						Колерный паспорт объекта капитального строительства по ул. Александра Щербакова, д. 45А в Орджоникидзевском районе города Перми			
Изм.	Кол.уч	Лист	Недок.	Подпись	Дата	1-этажное здание торгового назначения	Стадия	Лист	Листов
							П	3	
						Существующее состояние фасадов	ООО «СТЭМП-сервис»		

примыкание к многоквартирному жилому дому по ул. Александра Щербакова, 47

примыкание к многоквартирному жилому дому по ул. Александра Щербакова, 45



СОГЛАСОВАНО
 14 заместитель начальника ДГА
 г. Перми - главный архитектор
 Д.Ю. Папшин
 31.05.2021

Условные обозначения

1 - выноска и номер позиции согласно ведомости отделки фасадов на листе 1

Условия переустройства входных групп

1. В случае, если наружные лестницы при дополнительно устроенных входах в общественные помещения здания выходят за границы предоставленного земельного участка и красные линии квартала, то устройство дополнительных или переустройство существующих входных групп требует получения разрешения в установленном порядке;

2. В случае устройства или переустройства (перепланировки, ремонта, реконструкции) помещений общественного назначения, их входных групп в обязательном порядке должны быть предусмотрены мероприятия по обеспечению доступности данных помещений для маломобильных групп населения, включая инвалидов, использующих кресла-коляски и собак-проводников (далее-МГН) в соответствии с требованиями СП 59.13330.2016 Свод правил. Доступность зданий и сооружений для маломобильных групп населения. Данный свод правил касается функционально-планировочных элементов зданий и сооружений, их участков или отдельных помещений, доступных для МГН (входные узлы, коммуникации, пути эвакуации, помещения и зоны обслуживания, а также их информационное и инженерное обустройство)

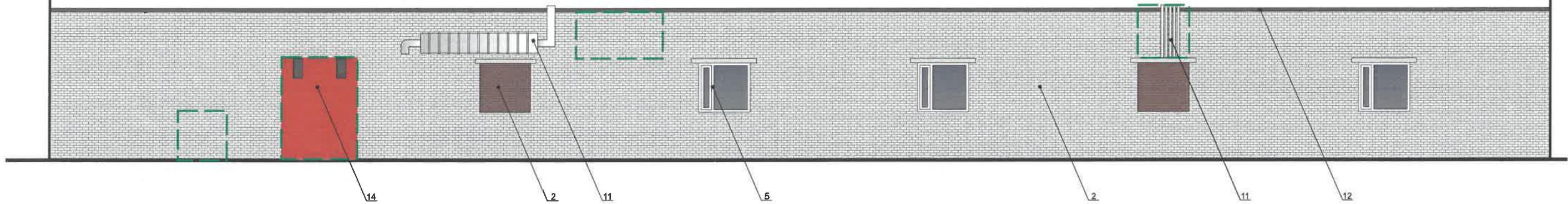
В частности, лестницы при входах в общественные помещения должны дублироваться пандусами с уклоном не более 1:20 (5%) или иными средствами подъема (подъемные платформы, лифты и т.д.). Согласно вышеуказанному Своду правил наружные лестницы и пандусы должны иметь поручни с учетом технических требований к опорным стационарным устройствам по ГОСТ Р 51261; размеры входной площадки при открывании дверей наружу должны быть не менее 1,4 x 2,0 или 1,5 x 1,85; размеры входной площадки с пандусом не менее 2,2 x 2,2 м.

Примечание:
 Условия размещения дополнительного оборудования см. примечание на листе 5.

						ММ 11-2021		
						Колерный паспорт объекта капитального строительства по ул. Александра Щербакова, д. 45А в Орджоникидзевском районе города Перми		
Изм.	Кол.уч	Лист	Надок.	Подпись	Дата			
	Выполнил	Кошкина			03.21	1-этажное здание торгового назначения		
						Стадия	Лист	Листов
						П	4	
						Главный фасад		ООО «СТЭМП-сервис»

примыкание к многоквартирному жилому дому по ул. Александра Щербакова, 45

примыкание к многоквартирному жилому дому по ул. Александра Щербакова, 47



СОГЛАСОВАНО
1^й заместитель начальника ДГА
г. Перми - главный архитектор
Д.Ю. Шапшин
2021

Условные обозначения

1 - выноска и номер позиции согласно ведомости отделки фасадов на листе 1

☐ - места размещения дополнительного оборудования

Условия размещения дополнительного оборудования

1. К дополнительному оборудованию относятся: наружные блоки систем вентиляции и кондиционирования, вентиляционные и водосточные трубы; антенны; видеокамеры наружного наблюдения; почтовые ящики; кабельные линии, пристенные электрощиты; флажтоки и так далее;

2. Размещение дополнительного оборудования, дополнительных элементов и устройств на фасадах объектов капитального строительства допускается при соблюдении следующих условий:

-соответствие размещения дополнительного оборудования архитектурному решению фасадов, предусмотренному проектной документацией, в соответствии с которой осуществлено строительство (реконструкция) Объекта, с привязкой к единой (вертикальной, горизонтальной) системе осей фасадов;

-единая горизонтальная ось - условная прямая линия. Определяется как половина расстояния между верхним и нижним архитектурным элементом (окна, наличники, карниз, фриз и другие), выделяющимся (западающим, выступающим) из плоскости стены;

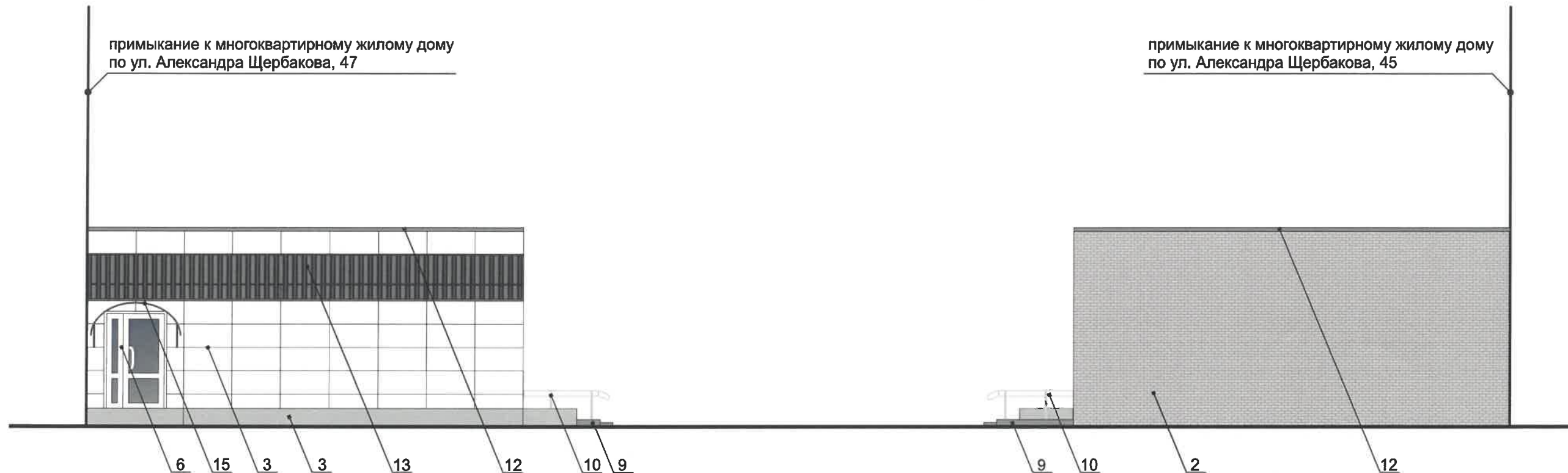
-единая вертикальная ось - условная прямая линия. Определяется как половина расстояния между границами одного архитектурного элемента (окна, двери, колонны) либо между двумя архитектурными элементами (окна, двери, колонны);

-комплексное решение размещения оборудования - единое архитектурное и цветовое решение (в том числе размер, форма, материал);

-размещение дополнительного оборудования на архитектурных деталях, элементах декора, поверхностях с ценной архитектурной отделкой, а также крепление, ведущее к повреждению архитектурных поверхностей, не допускаются;

Примечание:
Условия переустройства входных групп см. на листе 4.

						ММ 11-2021			
						Колерный паспорт объекта капитального строительства по ул. Александра Щербакова, д. 45А в Орджоникидзевском районе города Перми			
Изм.	Кол.уч	Лист	Недок.	Подпись	Дата	1-этажное здание торгового назначения	Стадия	Лист	Листов
							П	5	
						Дворовой фасад	ООО «СТЭМП-сервис»		




Условные обозначения

 - выноска и номер позиции согласно ведомости отделки фасадов на листе 1

 - места размещения дополнительного оборудования

СОГЛАСОВАНО
 1^й заместитель начальника ДГА
 г. Перми - главный архитектор
 Д.Ю. Лапшин
 "21" 03 2021 г.

Примечание:
 Условия переустройства входных групп на листе 4.
 Условия размещения дополнительного оборудования на листе 5.

						ММ 11-2021			
						Колерный паспорт объекта капитального строительства по ул. Александра Щербакова, д. 45А в Орджоникидзевском районе города Перми			
Изм.	Кол.уч	Лист	Недок.	Подпись	Дата	1-этажное здание торгового назначения	Стадия	Лист	Листов
Выполнил	Кошкина				03.21		П	6	
						Боковые фасады	ООО «СТЭМП-сервис»		

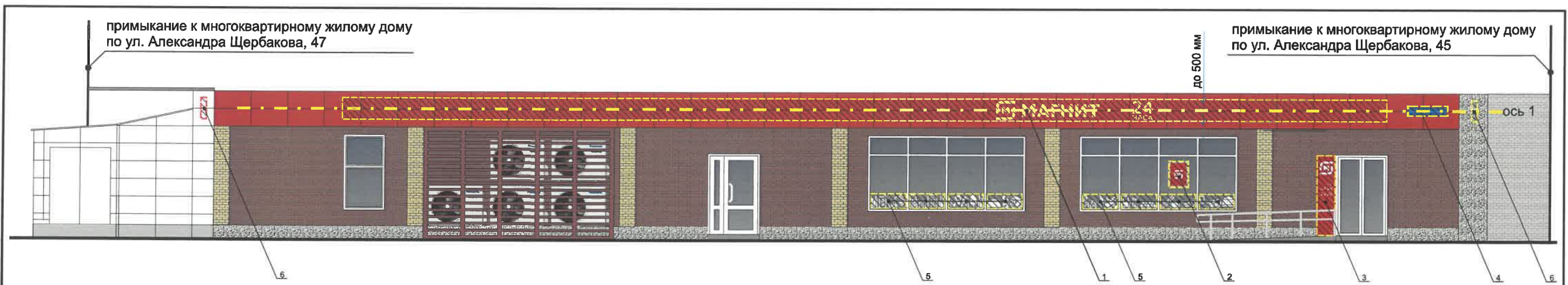


Схема компоновки объемных букв и/или логотипов, знаков относительно оси размещения средств размещения информации



Условные обозначения

- ось размещения средств размещения информации, рекламных конструкций
- место допустимого размещения средств размещения информации, рекламных конструкций
- выноска и номер позиции согласно Ведомости средств размещения информации, рекламных конструкций на листе 7.

Ведомость средств размещения информации, рекламных конструкций

Поз.	Название, тип рекламы	Эталон цвета	Наличие, тип подсветки
1	Объемные буквы/цифры и/или логотипы, и/или стрелки, размещенные на направляющих в цвет фриза. Оргстекло, металл, пластик.	Фирменные цвета	Внутренняя или контурная подсветка
2	Двусторонний лайтбокс в витраже	Фирменные цвета	Внутренняя или контурная подсветка
3	Дополнительное решение входной группы, содержащее сведения об ИП, месте нахождения и режиме работы. Одиночная или сгруппированные модульные* (прим.6 на листе 8). Оргстекло, металл, пластик или самоклеющиеся пленки по стеклу.	Фирменные цвета	Подсветка по усмотрению
4	Указатель с наименованием улицы и номером дома (здания). Типовой или индивидуальный. Металл, пластик, лайтбокс.	R-(0), G-(20), B-(120) / Белый	Внутренняя подсветка
5	Информация на остеклении в виде выклейки *. Пленка ПВХ.	Белый	
6	Панель-кронштейн. Оргстекло, металл, пластик	Фирменные цвета	Подсветка по усмотрению

Габариты применяемых информационных конструкций, в мм:



Управление архитектуры и городского дизайна
ДГА администрации г.Перми
СООТВЕТСТВУЕТ АРХИТЕКТУРНОМУ
ОБЛИКУ ГОРОДА ПЕРМИ
«31» 03 2021
Подпись *Гришина*

Примечание:

1. Условия размещения средств размещения информации, рекламных конструкций указаны на листе 8.

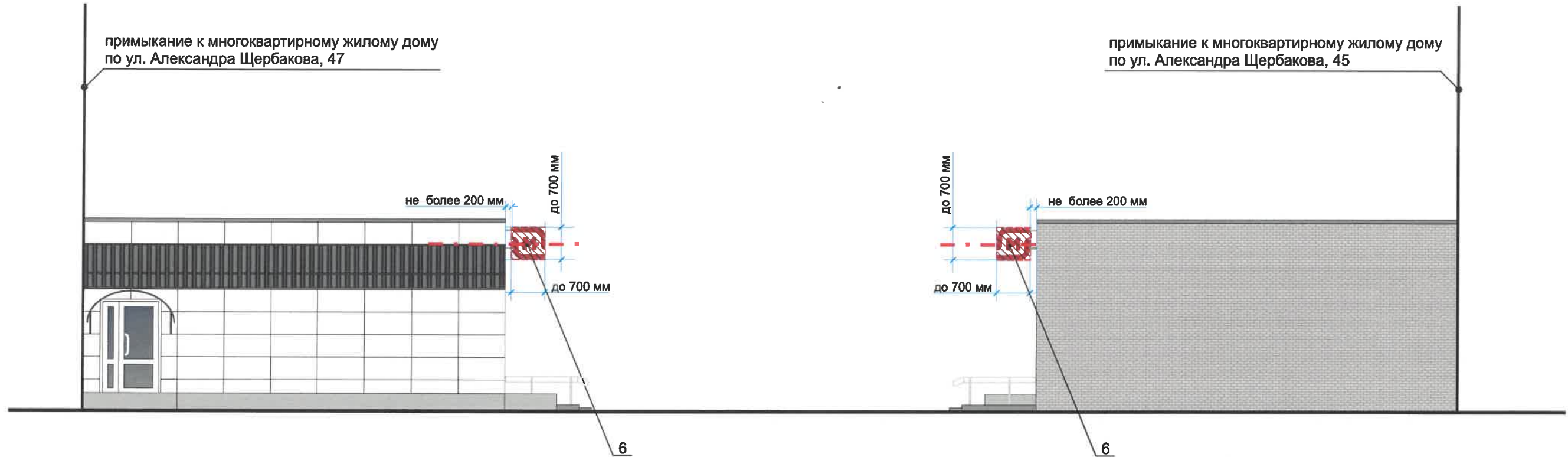
Примечание

* При размещении в одном здании более 3 организаций (индивидуальных предпринимателей) информационные таблички различных организаций (индивидуальных предпринимателей) заменяются на сгруппированные модульные таблички одного размера по высоте и ширине, на которых размещаются графические и текстовые части с указанием фактического нахождения организаций (индивидуальных предпринимателей) (пункт 3.18. Стандартных требований).

** Непосредственно на остеклении витрины допустимо несплошное написание информации, состоящей из графической и (или) текстовой частей, занимающей не более 30 % площади одного членения поля остекления (пункт 3.13. Стандартных требований).

Сплошные вывески в витринах и на остеклении оконных, дверных полотен не должны превышать по высоте половину высоты витрины и остекления оконных, дверных полотен, а по ширине - половину ширины витрины и остекления оконных, дверных полотен и должны отступать от остекления не менее чем на 0,15 м (пункт 3.14. Стандартных требований).

						MM 11-2021			
						Колерный паспорт объекта капитального строительства по ул. Александра Щербакова, д. 45А в Орджоникидзевском районе города Перми			
Изм.	Кол.уч	Лист	Недок.	Подпись	Дата	1-этажное здание торгового назначения	Стадия	Лист	Листов
				<i>Гришина</i>	03.21		П	7	
						Размещение средств размещения информации, рекламных конструкций (главный фасад)		ООО «СТЭМП-сервис»	



Управление архитектуры и городского дизайна
ДГА администрации г.Перми
**СООТВЕТСТВУЕТ АРХИТЕКТУРНОМУ
ОБЛИКУ ГОРОДА ПЕРМИ**
« 8 » 03 2021
Подпись *Бресано С.В.*

Условия размещения средств размещения информации, рекламных конструкций:

1. Средства размещения информации располагаются относительно условной прямой линии - единой горизонтальной оси. Местоположение оси на фасаде определяется как половина расстояния между верхним и нижним архитектурным элементом (окна, наличники, карниз, фриз и др.), выделяющимися (западающим, выступающим) из плоскости стены.
2. Размещение вывесок и рекламных конструкций должно осуществляться в границах места допустимого размещения средств размещения информации, рекламных конструкций, установленных данным колерным паспортом объекта капитального строительства.
3. Размещение вывесок по отношению друг к другу, их конфигурация, наполненность информацией должны соответствовать Стандартным требованиям к вывескам, их размещению и эксплуатации (Приложение 3 к Правилам благоустройства территории города Перми), утвержденным Решением Пермской городской Думы от 15.12.2020 № 277 (далее - Стандартные требования).
4. В случае, если планируемые к размещению вывески не соответствуют Стандартным требованиям и действующему колерному паспорту, требуется внесение изменений в колерный паспорт путем разработки нового колерного паспорта.
5. Максимальный размер информационных табличек - 0,5 м x 0,7 м (пункт 2.13. Стандартных требований).
6. Сгруппированные модульные таблички должны быть едиными по высоте, ширине, материалу исполнения и цветовому решению фона.
7. Узел крепления каждого типа объекта информации разрабатывается отдельным рабочим проектом.
8. В случае размещения рекламной конструкции на фасаде здания, строения, сооружения, такая конструкция должна быть отражена в составе нового колерного паспорта, а ее размещение должно осуществляться в соответствии с действующим порядком установки и эксплуатации рекламных конструкций на территории города Перми, утвержденным решением Пермской городской Думы, с последующим получением разрешения на установку и эксплуатацию рекламной конструкции в установленном порядке.
9. На фасаде каждого здания, независимо от назначения и формы собственности, должны быть установлены указатели с наименованиями улиц и номерами домов (зданий): размещение указателей с наименованиями улиц и номерами домов (зданий), а также указателей номеров квартир, расположенных в подъезде многоквартирного дома, обеспечивают организации, осуществляющие содержание дома (здания), при их отсутствии - владельцы таких домов (зданий) или помещений, расположенных в них.

Условные обозначения

- ось размещения средств размещения информации, рекламных конструкций
- место допустимого размещения средств размещения информации, рекламных конструкций
- выноска и номер позиции согласно Ведомости средств размещения информации, рекламных конструкций на листе 7.

						ММ 11-2021			
						Колерный паспорт объекта капитального строительства по ул. Александра Щербакова, д. 45А в Орджоникидзевском районе города Перми			
Изм.	Кол.уч	Лист	Недок.	Подпись	Дата	1-этажное здание торгового назначения	Стадия	Лист	Листов
	Выполнил	Кошкина		<i>[Signature]</i>	03.21		П	8	
						Размещение средств размещения информации, рекламных конструкций (боковые фасады)	ООО «СТЭМП-сервис»		

Позиция согласно ведомости отделки фасадов	Координаты цвета в RAL	C:	30	RAL 7046 телегей 2
		M:	10	
		Y:	10	
		K:	40	
		R:	130	
		G:	137	
		B:	142	
3; 13				

Позиция согласно ведомости отделки фасадов	Координаты цвета в RAL	C:	0	RAL 3020 транспортный красный
		M:	100	
		Y:	100	
		K:	10	
		R:	193	
		G:	18	
		B:	28	
3				

Позиция согласно ведомости отделки фасадов	Координаты цвета в RAL	C:	0	RAL 9003 сигнальный белый
		M:	0	
		Y:	0	
		K:	0	
		R:	244	
		G:	248	
		B:	244	
5; 6; 7				

Позиция согласно ведомости отделки фасадов	Координаты цвета в RAL	C:	5	RAL 9002 светло-серый
		M:	0	
		Y:	10	
		K:	10	
		R:	221	
		G:	222	
		B:	212	
13				

Позиция согласно ведомости отделки фасадов	Координаты цвета в RAL	C:	0	RAL 2001 красно-оранжевый
		M:	80	
		Y:	100	
		K:	20	
		R:	190	
		G:	78	
		B:	36	
14				

СОГЛАСОВАНО
1й заместитель начальника ДГА
г. Перми - главный архитектор
Д.Ю. Папшин
2021 г.

Координаты цвета в RAL приведены с сайта <http://colorscheme.ru/>.
Каталог цветов RAL CLASSIC

						ММ 11-2021			
						Колерный паспорт объекта капитального строительства по ул. Александра Щербакова, д. 45А в Орджоникидзевском районе города Перми			
Изм.	Кол.уч	Лист	Недок.	Подпись	Дата	1-этажное здание торгового назначения	Стадия	Лист	Листов
							П	9	9
						Эталоны колеров	ООО «СТЭМП-сервис»		

Изн.№ подг.	Подпись и дата	Взам.инв.№