

Корелина В.В.

059-22-01-26-1364 от 30.03.2021
Номер и дата входящего заявления о согласовании колерного паспорта (заполняется ДГА)

ООО «КДФ-Пермь»

**ПАСПОРТ ВНЕШНЕГО ОБЛИКА ОБЪЕКТА КАПИТАЛЬНОГО СТРОИТЕЛЬСТВА
(КОЛЕРНЫЙ ПАСПОРТ)**

АДРЕС ОБЪЕКТА: г. Пермь, административный район Ленинский
улица Александра Матросова, здание (строение) № 13

шифр: 13-2021-П-КП

ПЕРМЬ 2021 г.

Ведомость чертежей

ЛИСТ	НАИМЕНОВАНИЕ	ПРИМЕЧАНИЯ
1	Общие данные (начало)	
2	Общие данные (продолжение)	
3	Существующее состояние фасадов	
4	Главный фасад со стороны ул. А. Матросова	
5	Боковой фасад	
6	Боковой фасад	
7	Дворовой фасад	
8,9	Размещение средств размещения информации, рекламных конструкций	
10	Архитектурная-художественная подсветка	
11	Эталоны колеров	

Ведомость отделки фасадов

ПОЗ.	ЭЛЕМЕНТ ФАСАДА	ЭТАЛОН ЦВЕТА	ОБОЗНАЧ.	ВИД ОТДЕЛКИ	ПРИМ.
1	Цоколь			Фасадные панели КМЕУ Серадир	HCW1833C
2	Поле стен (тип 1)			Фасадные панели КМЕУ Серадир	HCW1111C
3	Поле стен (тип 2)			Фасадные панели КМЕУ Серадир	HCW1833C
4	Профиль витражей		RAL 8017	Алюминиевый профиль, покраска в заводских условиях	
5	Двери в витраже		RAL 8017	Алюминиевый профиль, покраска в заводских условиях	
6	Заполнение витража			Тонированное	
7	Пандус, крыльца			Тротуарная плитка	
8	Металлическая лестница на кровле		RAL 8017	Вододисперсионная атмосферостойкая краска для наружных работ	
9	Кровля пристроенного выхода		RAL 8017	Металлопрофиль с полимерным покрытием	
10	Вентиляционные решетки		RAL 1013	Оцинкованная сталь с полимерным покрытием	
11	Металлические ограждение кровли			Хромированная сталь	
12	Фасадные элементы, фартук парапета, отливы витражей, светильники		RAL 8017	Оцинкованная сталь с полимерным покрытием	

Пояснительная записка

Объект капитального строительства – 3-этажное здание административного назначения;

Год постройки и ввода в эксплуатацию: новое строительство;

Ранее разработанные колерные паспорта: если имеются, – не разрабатывались;

В плане здание прямоугольной конфигурации;

Конструктивная система здания-каркасная :Несущими конструкциями здания являются железобетонные колонны и плиты перекрытия и покрытия, наружные стены газобетонный блок с облицовкой фасадными панелями.

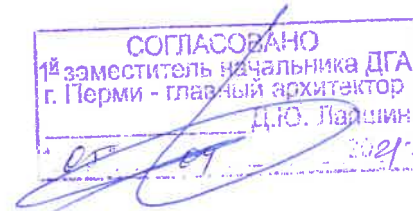
Кровля: плоская

Настоящим колерным паспортом:

Уточняются виды и места размещения средств размещения информации;

В соответствии с Градостроительным кодексом Российской Федерации, решением Пермской городской Думы от 15.12.2020 № 277 «Об утверждении Правил благоустройства территории города Перми» и постановлением администрации города Перми от 22.02.2017 № 130 «Об утверждении формы и Порядка согласования паспорта внешнего облика объекта капитального строительства (колерного паспорта)» проекты колерных паспортов либо проекты изменений в колерные паспорта не являются разрешительной документацией на строительство, реконструкцию объекта капитального строительства; не являются правовым основанием на устройство пристроек, навесов, козырьков;

Предметом согласования данного колерного паспорта являются: принятые цветовые решения элементов фасада, применяемые материалы существующего объекта недвижимости, а также определение возможных типов размещения средств размещения информации на нем. Средства размещения информации, рекламные конструкции, не соответствующие типу и местам их возможного размещения, подлежат демонтажу.

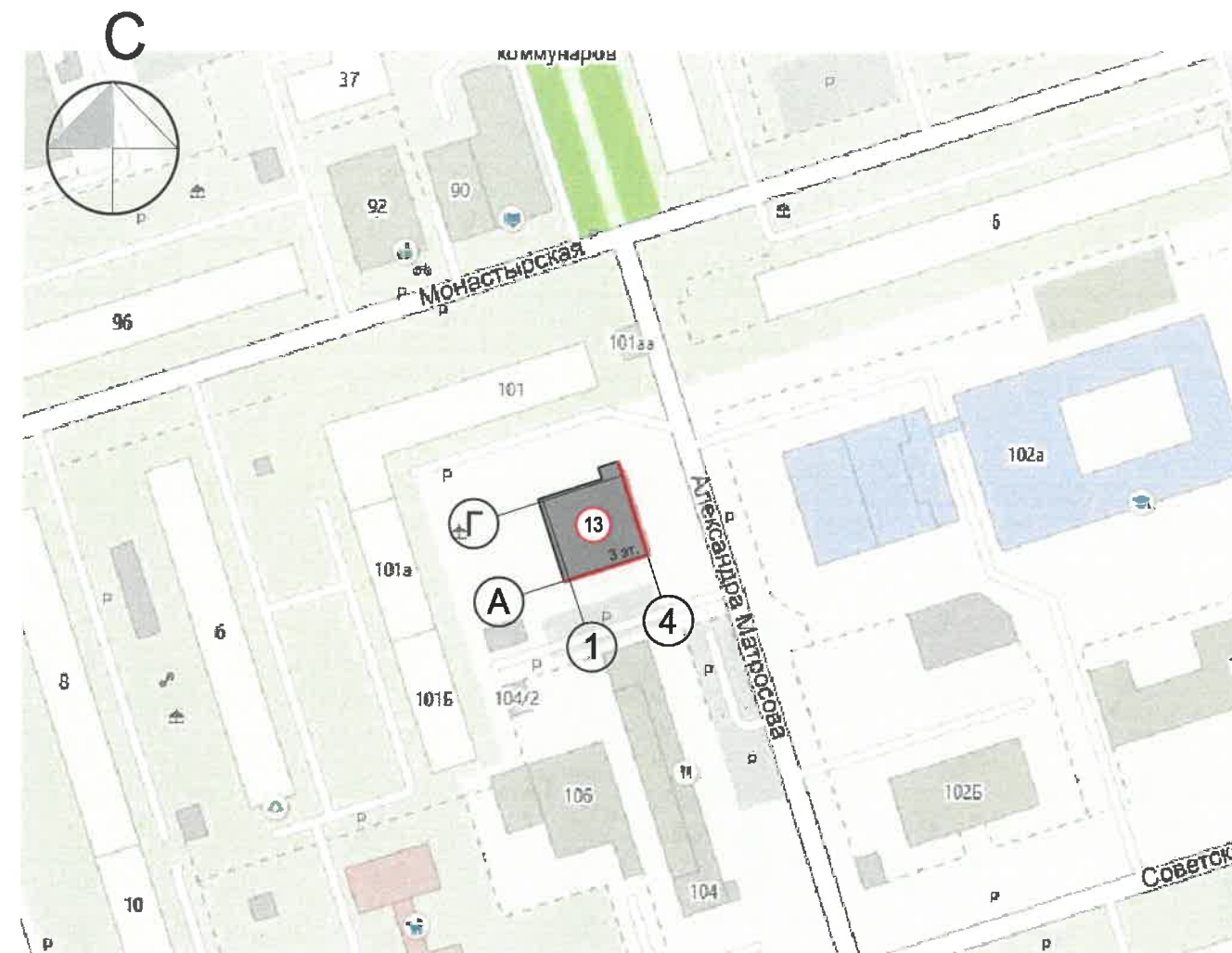


						шифр: 13-2021-П-КП			
						Колерный паспорт объекта капитального строительства по ул.А.Матросова, 13, в Ленинском районе г.Перми			
Изм.	Кол. уч.	Лист	№ док.	Подп.	Дата	Здание медицинского центра	Стадия	Лист	Листов
Выполнил	Корелина				03.21		П	1	11
						Общие данные (начало)		Корелина В.В.	

Инструкция о порядке производства работ, связанных с окраской фасадов и всех наружных частей зданий, сооружений, строений, расположенных на территории города Перми




- Окраска (отделка) фасадов и всех наружных частей зданий, сооружений, строений, расположенных на территории города Перми, может производиться лишь на основании паспорта внешнего облика объекта капитального строительства (колерного паспорта), согласованного департаментом градостроительства и архитектуры администрации г.Перми (далее – ДГА).
- До начала процесса окраски (отделки) здания или какого-либо сооружения должны быть произведены работы по капитальному ремонту всех без исключения наружных частей его, подлежащих окраске.
- До начала ремонта зданий, имеющих газосветовую рекламу, сообщить рекламораспространителю о предстоящих работах на фасаде здания с целью сохранения вывесок либо их демонтажу.
- Полуразрушенные и разрушенные архитектурные художественно-скульптурные детали здания, карнизы, колонны, пилястры, капители, фризы, тяги, лепные украшения, барельефы, мозаика, художественная роспись подлежат обязательному восстановлению в своем первоначальном виде.
Категорически запрещается производить окраску здания без предварительного восстановления указанных деталей.
- Металлические поверхности отдельных частей здания, чугунные решетки, перила балконов и лестниц, кронштейны, дверные и оконные приборы, архитектурно-художественные детали перед окраской очищаются от грязи, ржавчины, старой краски и покрываются вновь лишь масляной краской.
- В соответствии с выданными образцами цвета (колерами) на окраску (отделку) здания организация, производящая ремонт здания, составляет пробные образцы цвета, которые наносятся на видное место стены.
- Проверку и согласование пробного образца цвета (колера), а также готовности поверхности стены и отдельных наружных частей здания к окраске производит уполномоченный представитель ДГА г.Перми. Без указанной проверки и согласования производить окраску (отделку) фасада категорически воспрещается.
- Домоуправления, организации и учреждения, производящие окраску (отделку) и связанный с нею ремонт здания, несут полную ответственность за точное выполнение настоящей инструкции и привлекаются к ответственности за ее нарушение.
- Цветовая гамма размещения информации должна гармонировать с основным колористическим решением фасадов здания.
- По всем вопросам, связанным с производством работ, необходимо обращаться в ДГА по адресу: г.Пермь, ул.Сибирская, 15, каб 315, тел.212-76-98).

Ситуационный план




© 2ГИС. Городской информационный сервис www.2gis.ru

Условные обозначения

-  - Здание медицинского центра по ул. А.Матросова, 13, Ленинского района, г.Перми
-  - условная координатная ось
-  - фасады с местом размещения средств размещения информации, рекламных конструкций

Ведомость ссылочных и прилагаемых документов

ОБОЗНАЧЕНИЕ	НАИМЕНОВАНИЕ	ПРИМЕЧАНИЯ
	<u>Ссылочные документы</u>	
Постановление администрации г.Перми от 22.02.2017 № 130	Об утверждении формы и Порядка согласования паспорта внешнего облика объекта капитального строительства (колерного паспорта)	
Решение Пермской городской Думы от 15.12.2020 №277	Об утверждении Правил благоустройства территории города Перми	

						шифр: 13-2021-П-КП			
						Колерный паспорт объекта капитального строительства по ул.А.Матросова, 13, в Ленинском районе г.Перми			
Изм.	Кол. уч.	Лист	№ док.	Подп.	Дата	Здание медицинского центра	Стадия	Лист	Листов
Выполнил	Корелина				03.21		П	2	
						Общие данные (продолжение)	Корелина В.В.		

Главный фасад со стороны ул. А.Матросова



Боковой фасад



Боковой фасад

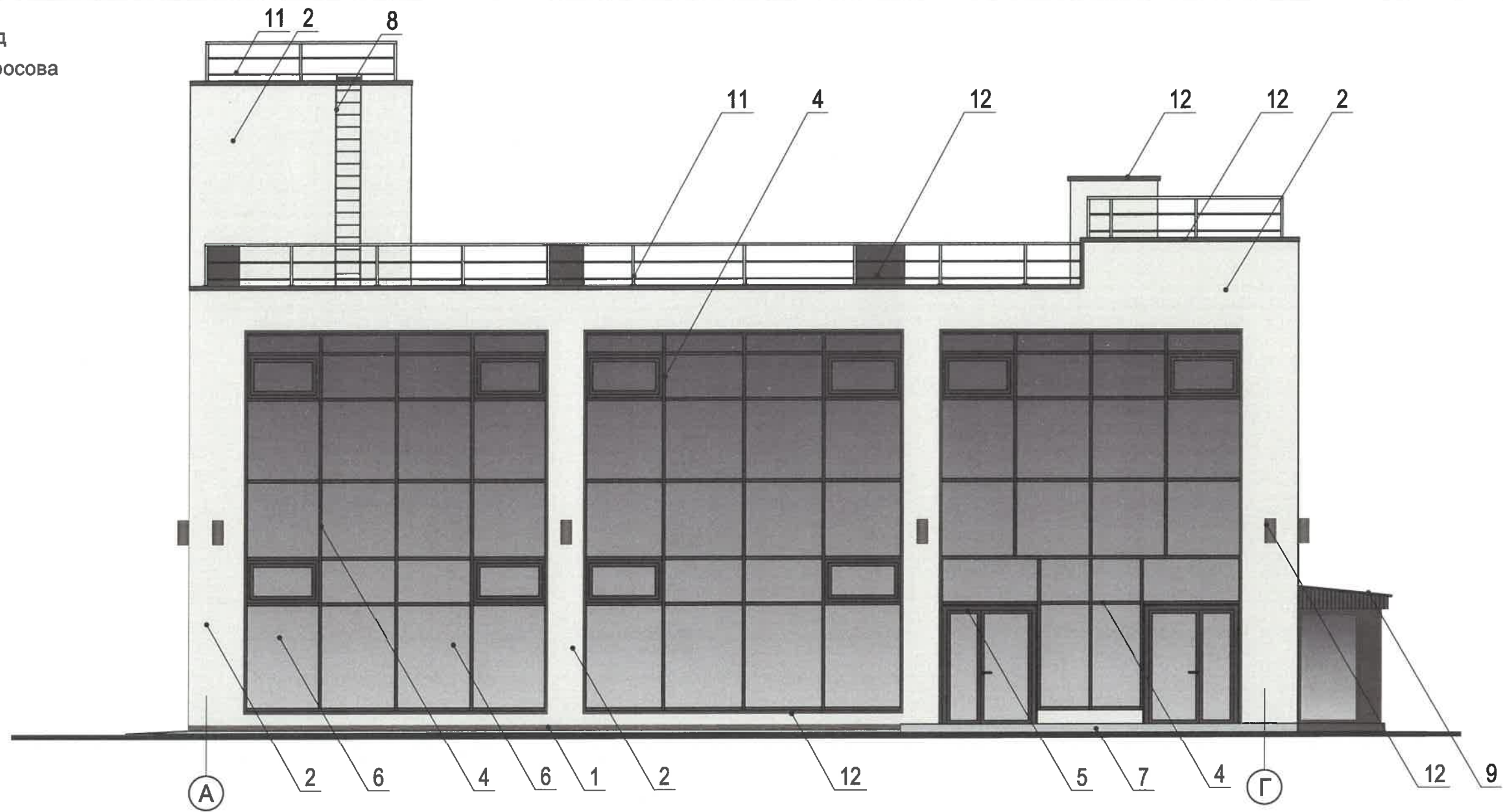


Дворовой фасад



						шифр: 13-2021-П-КП			
						Колерный паспорт объекта капитального строительства по ул.А.Матросова, 13, в Ленинском районе г.Перми			
Изм.	Кол. уч.	Лист	№ док.	Подп.	Дата	Здание медицинского центра	Стадия	Лист	Листов
Выполнил	Корелина			<i>[Signature]</i>	03.21		П	3	
						Существующее состояние фасадов	Корелина В.В.		

Главный фасад
со стороны ул. А. Матросова



ПРИМЕЧАНИЕ:

1. К дополнительному оборудованию относятся: наружные блоки систем вентиляции и кондиционирования, вентиляционные и водосточные трубы; антенны; видеокамеры наружного наблюдения; почтовые ящики; кабельные линии, пристенные электрощиты; флажки и так далее;

2. Размещение дополнительного оборудования, дополнительных элементов и устройств на фасадах объектов капитального строительства допускается при соблюдении следующих условий:

-соответствие размещения дополнительного оборудования архитектурному решению фасадов, предусмотренному проектной документацией, в соответствии с которой осуществлено

строительство (реконструкция) Объекта, с привязкой к единой (вертикальной, горизонтальной) системе осей фасадов;

-единая горизонтальная ось - условная прямая линия. Определяется как половина расстояния между верхним и нижним архитектурным элементом (окна, наличники, карниз, фриз и другие), выделяющимся (западающим, выступающим) из плоскости стены;

-единая вертикальная ось - условная прямая линия. Определяется как половина расстояния между границами одного архитектурного элемента (окна, двери, колонны) либо между двумя архитектурными элементами (окна, двери, колонны);

-комплексное решение размещения оборудования - единое архитектурное и цветовое решение (в том числе размер, форма, материал);

-размещение дополнительного оборудования на архитектурных деталях, элементах декора, поверхностях с ценной архитектурной отделкой, а также крепление, ведущее к повреждению архитектурных поверхностей, не допускаются

3. Размещение дополнительного оборудования не должно нарушать законные интересы собственников жилых помещений в непосредственной близости с оборудованием

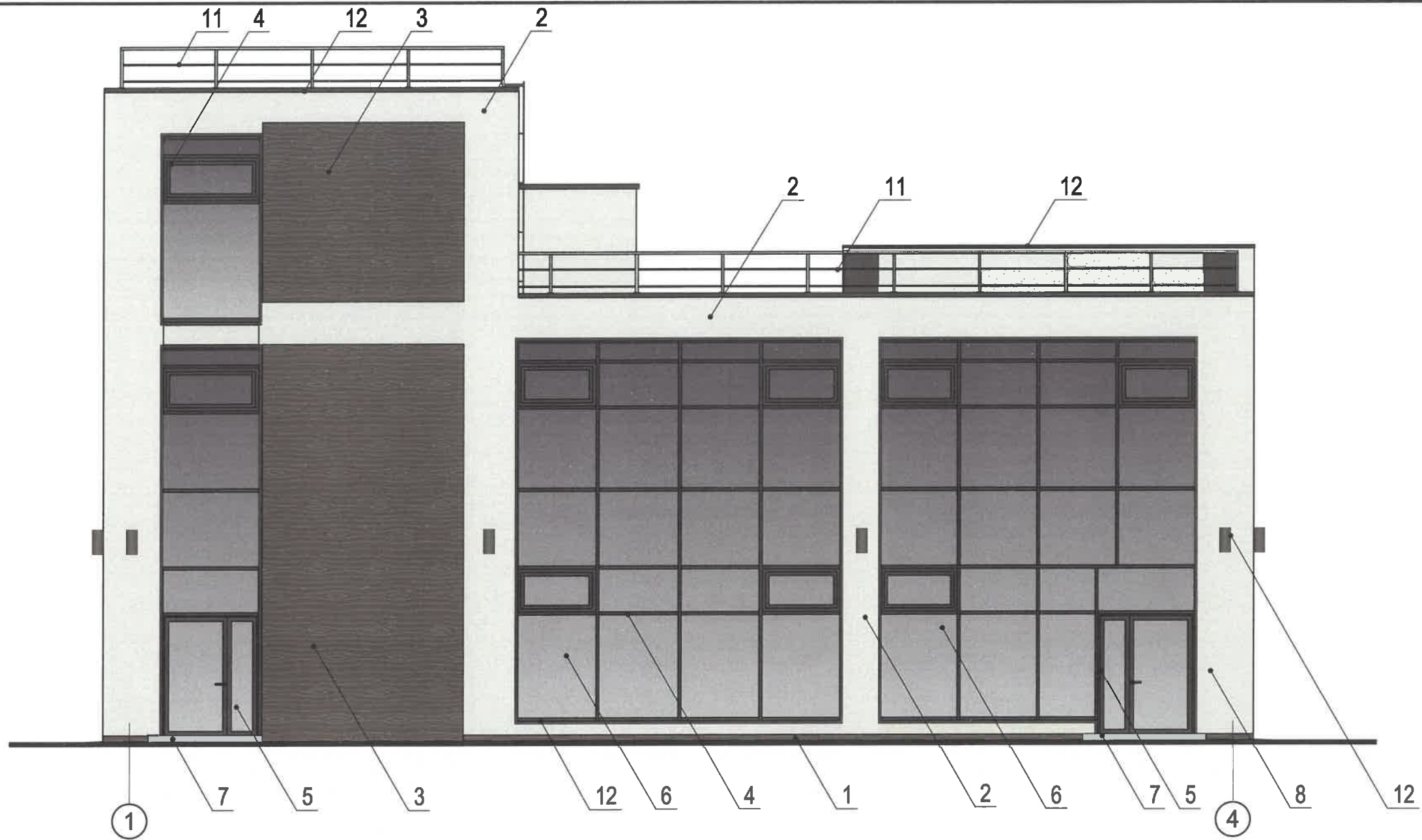
Условные обозначения

- 4 - выноска и номер позиции согласно Ведомости отделки фасадов на листе 1
- 4 - условная координационная ось



						шифр: 13-2021-П-КП			
						Колерный паспорт объекта капитального строительства по ул.А.Матросова, 13, в Ленинском районе г.Перми			
Изм.	Кол. уч.	Лист	№ док.	Подп.	Дата	Здание медицинского центра	Стадия	Лист	Листов
Выполнил		Корелина		<i>[Signature]</i>	03.21		П	4	
						Главный фасад со стороны ул. А. Матросова		Корелина В.В.	

Боковой фасад



ПРИМЕЧАНИЕ:

1. В случае, если наружные лестницы при дополнительно устроенных входах в общественные помещения здания выходят за границы предоставленного земельного участка и красные линии квартала, то устройство дополнительных или переустройство существующих входных групп требует получения разрешения в установленном порядке;
2. В случае устройства или переустройства (перепланировки, ремонта, реконструкции) помещений общественного назначения, их входных групп в обязательном порядке должны быть предусмотрены мероприятия по обеспечению доступности данных помещений для маломобильных групп населения, включая инвалидов, использующих кресла-коляски и собак-проводников (далее-МГН) в соответствии с требованиями СП 59.13330.2016 Свод правил.

Доступность зданий и сооружений для маломобильных групп населения. Данный свод правил касается функционально-планировочных элементов зданий и сооружений, их участков или отдельных помещений, доступных для МГН (входные узлы, коммуникации, пути эвакуации, помещения и зоны обслуживания, а также их информационное и инженерное обустройство). В частности, лестницы при входах в общественные помещения должны дублироваться пандусами с уклоном не более 1:20 (5%) или иными средствами подъема (подъемные платформы, лифты и т.д.). Согласно вышеуказанному Своду правил наружные лестницы и пандусы должны иметь поручни с учетом технических требований к опорным стационарным устройствам по ГОСТ Р 51261; размеры входной площадки при открывании дверей наружу должны быть не менее 1,4 x 2,0 или 1,5 x 1,85; размеры входной площадки с пандусом не менее 2,2 x 2,2 м.

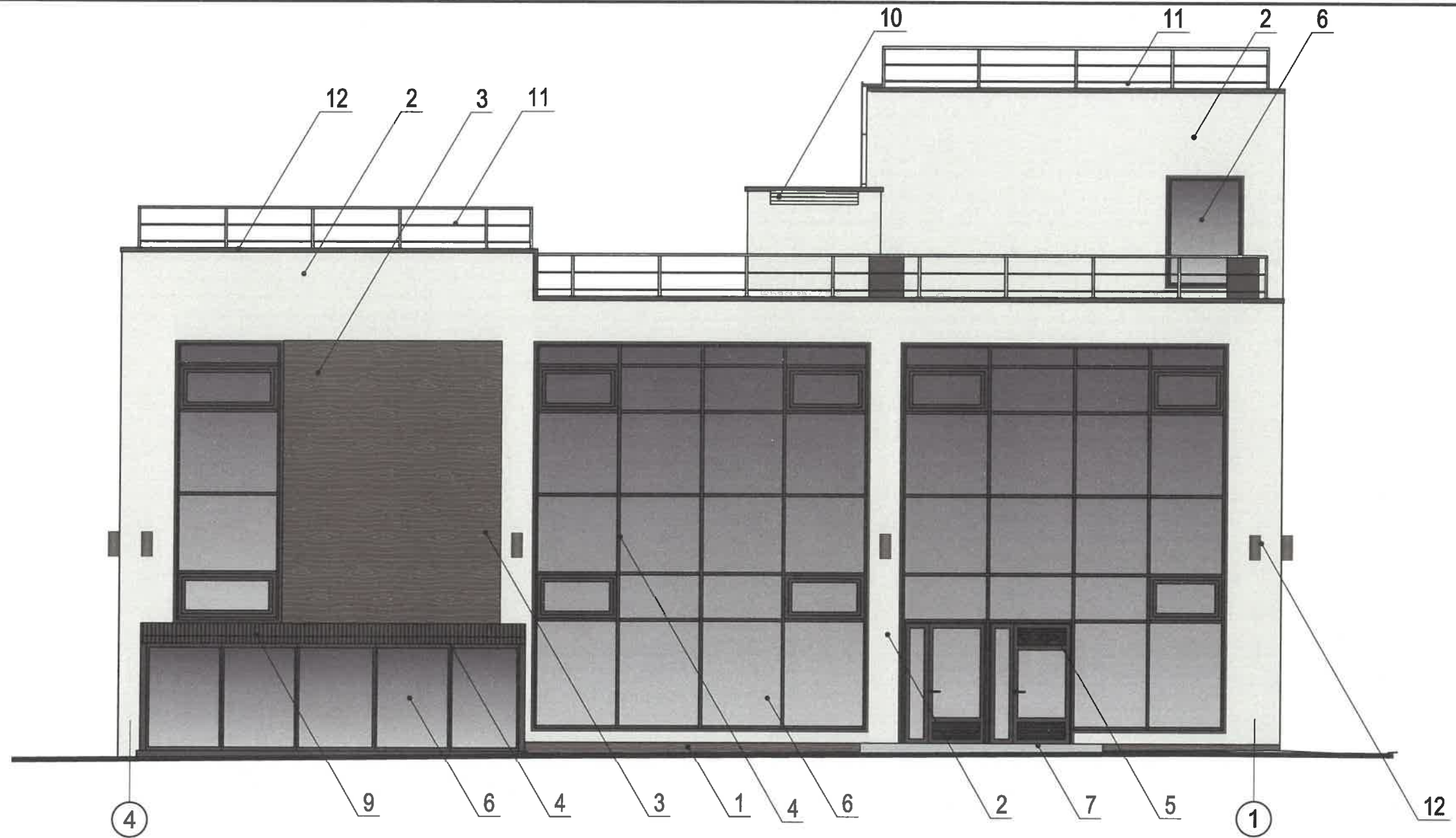
Условные обозначения

- 4 - выноска и номер позиции согласно Ведомости отделки фасадов на листе 1
- 4 - условная координационная ось

СОГЛАСОВАНО
1^й заместитель начальника ДГА
г. Перми - главный архитектор
Д.Ю. Лалшин
03.21

						шифр: 13-2021-П-КП			
						Колерный паспорт объекта капитального строительства по ул.А.Матросова, 13, в Ленинском районе г.Перми			
Изм.	Кол. уч.	Лист	№ док.	Подп.	Дата	Здание медицинского центра	Стадия	Лист	Листов
Выполнил		Корелина		<i>[Signature]</i>	03.21		П	5	
						Боковой фасад	Корелина В.В.		

Боковой фасад



ПРИМЕЧАНИЕ:

1. В случае, если наружные лестницы при дополнительно устроенных входах в общественные помещения здания выходят за границы предоставленного земельного участка и красные линии квартала, то устройство дополнительных или переустройство существующих входных групп требует получения разрешения в установленном порядке;
2. В случае устройства или переустройства (перепланировки, ремонта, реконструкции) помещений общественного назначения, их входных групп в обязательном порядке должны быть предусмотрены мероприятия по обеспечению доступности данных помещений для маломобильных групп населения, включая инвалидов, использующих кресла-коляски и собак-проводников (далее-МГН) в соответствии с требованиями СП 59.13330.2016 Свод правил.

Доступность зданий и сооружений для маломобильных групп населения. Данный свод правил касается функционально-планировочных элементов зданий и сооружений, их участков или отдельных помещений, доступных для МГН (входные узлы, коммуникации, пути эвакуации, помещения и зоны обслуживания, а также их информационное и инженерное обустройство). В частности, лестницы при входах в общественные помещения должны дублироваться пандусами с уклоном не более 1:20 (5%) или иными средствами подъема (подъемные платформы, лифты и т.д.). Согласно вышеуказанному Своду правил наружные лестницы и пандусы должны иметь поручни с учетом технических требований к опорным стационарным устройствам по ГОСТ Р 51261; размеры входной площадки при открывании дверей наружу должны быть не менее 1,4 x 2,0 или 1,5 x 1,85; размеры входной площадки с пандусом не менее 2,2 x 2,2 м.

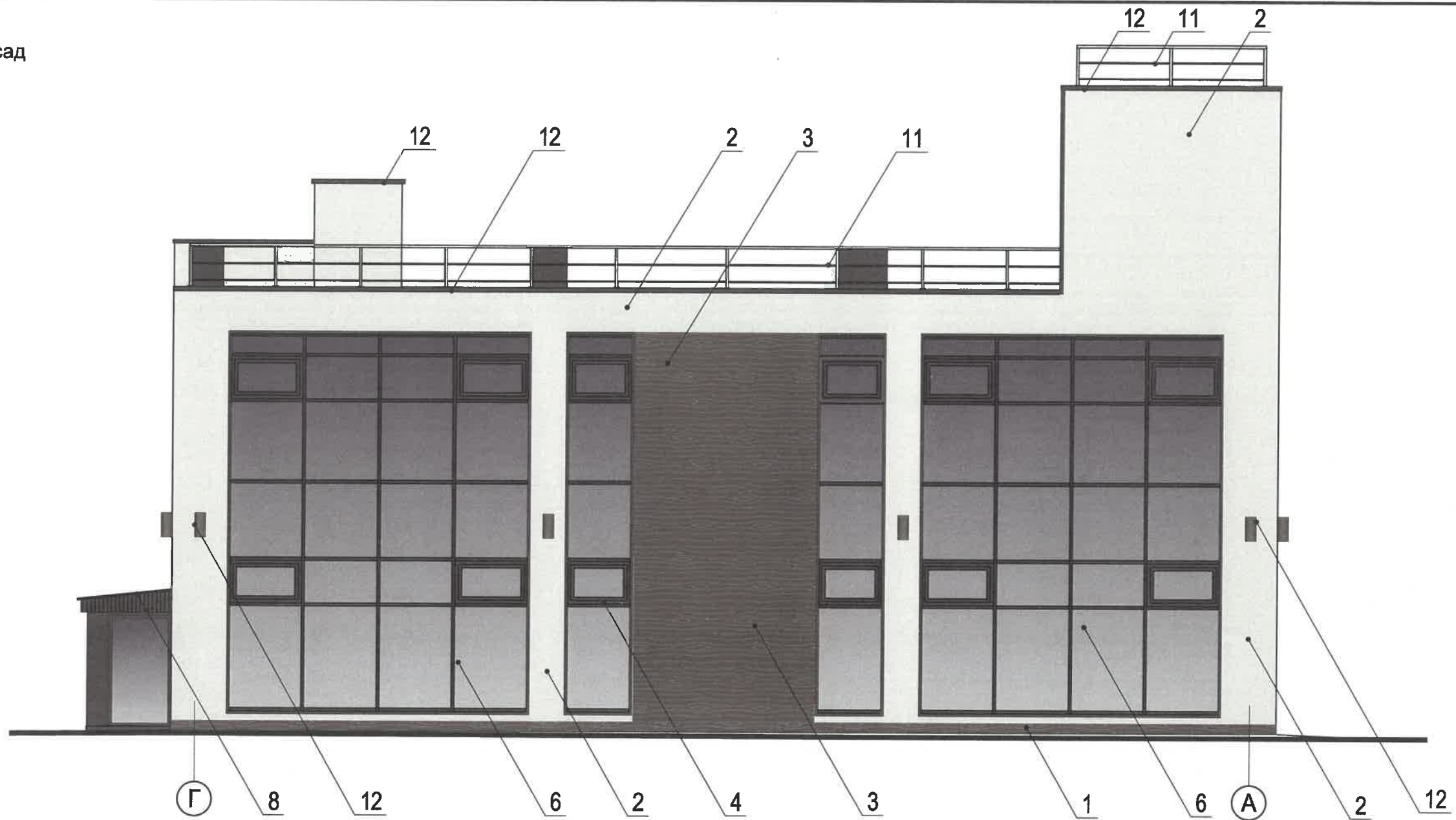
Условные обозначения

- выноска и номер позиции согласно Ведомости отделки фасадов на листе 1
- условная координационная ось

СОГЛАСОВАНО
1^й заместитель начальника ДГА
г. Перми - главный архитектор
Д.Ю. Паршик

						шифр: 13-2021-П-КП			
						Колерный паспорт объекта капитального строительства по ул.А.Матросова, 13, в Ленинском районе г.Перми			
Изм.	Кол. уч.	Лист	№ док.	Подп.	Дата	Здание медицинского центра	Стадия	Лист	Листов
Выполнил	Корелина				03.21		П	6	
						Боковой фасад	Корелина В.В.		

Дворовой фасад



ПРИМЕЧАНИЕ:

1. К дополнительному оборудованию относятся: наружные блоки систем вентиляции и кондиционирования, вентиляционные и водосточные трубы; антенны; видеокамеры наружного наблюдения; почтовые ящики; кабельные линии, пристенные электрощиты; флажки и так далее;

2. Размещение дополнительного оборудования, дополнительных элементов и устройств на фасадах объектов капитального строительства допускается при соблюдении следующих условий:

-соответствие размещения дополнительного оборудования архитектурному решению фасадов, предусмотренному проектной документацией, в соответствии с которой осуществлено

строительство (реконструкция) Объекта, с привязкой к единой (вертикальной, горизонтальной) системе осей фасадов;

-единая горизонтальная ось - условная прямая линия. Определяется как половина расстояния между верхним и нижним архитектурным элементом (окна, наличники, карниз, фриз и другие), выделяющимся (западающим, выступающим) из плоскости стены;

-единая вертикальная ось - условная прямая линия. Определяется как половина расстояния между границами одного архитектурного элемента (окна, двери, колонны) либо между двумя архитектурными элементами (окна, двери, колонны);

-комплексное решение размещения оборудования - единое архитектурное и цветовое решение (в том числе размер, форма, материал);

-размещение дополнительного оборудования на архитектурных деталях, элементах декора, поверхностях с ценной архитектурной отделкой, а также крепление, ведущее к повреждению архитектурных поверхностей, не допускаются

3. Размещение дополнительного оборудования не должно нарушать законные интересы собственников жилых помещений в непосредственной близости с оборудованием

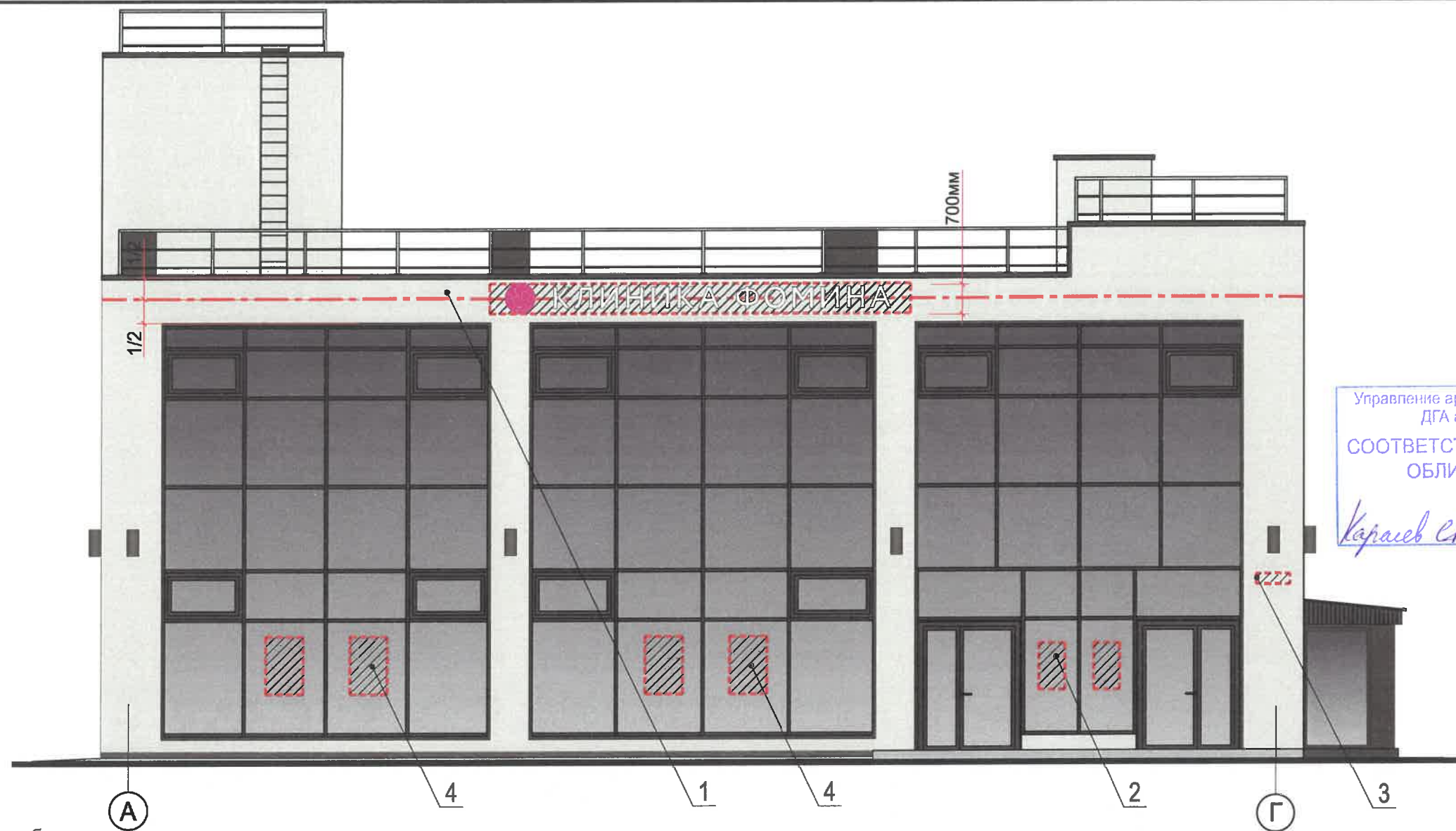
Условные обозначения

- 4 - выноска и номер позиции согласно Ведомости отделки фасадов на листе 1
- 4 - условная координационная ось

СОГЛАСОВАНО
1^й заместитель начальника ДГА
г. Перми - главный архитектор
Д.Ю. Пашкин

						шифр: 13-2021-П-КП			
						Колерный паспорт объекта капитального строительства по ул.А.Матросова, 13, в Ленинском районе г.Перми			
Изм.	Кол. уч.	Лист	№ док.	Подп.	Дата	Здание медицинского центра	Стадия	Лист	Листов
Выполнил		Корелина		<i>[Signature]</i>	03.21		П	7	
						Дворовой фасад	Корелина В.В.		

Главный фасад
со стороны ул. А. Матросова



Управление архитектуры и городского дизайна
ДГА администрации г.Перми
СООТВЕТСТВУЕТ АРХИТЕКТУРНОМУ
ОБЛИКУ ГОРОДА ПЕРМИ
« 05 » 04 / 2021
Карасев С.А. Подпись

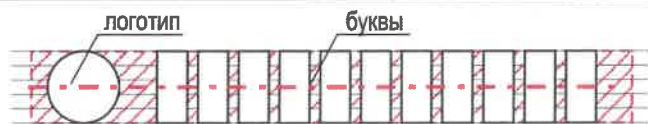
Вывеска из отдельных букв



Условные обозначения

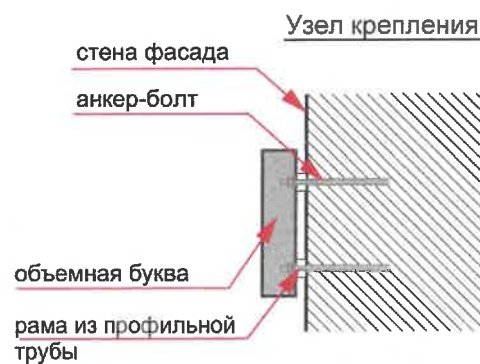
- выноска и номер позиции согласно ведомости средств размещения информации, рекламных конструкций
- единая горизонтальная ось размещения средств информации
- место допустимого размещения средств размещения информации, рекламных конструкций, см. ведомость размещения
- привязка объектов к элементам фасада, размеры максимальные размеры

Схема компоновки объемных букв и/или логотипов, знаков относительно оси и места допустимого размещения средств размещения информации (Стандартные вывески)



Пример группировки табличек-режимников поз.2

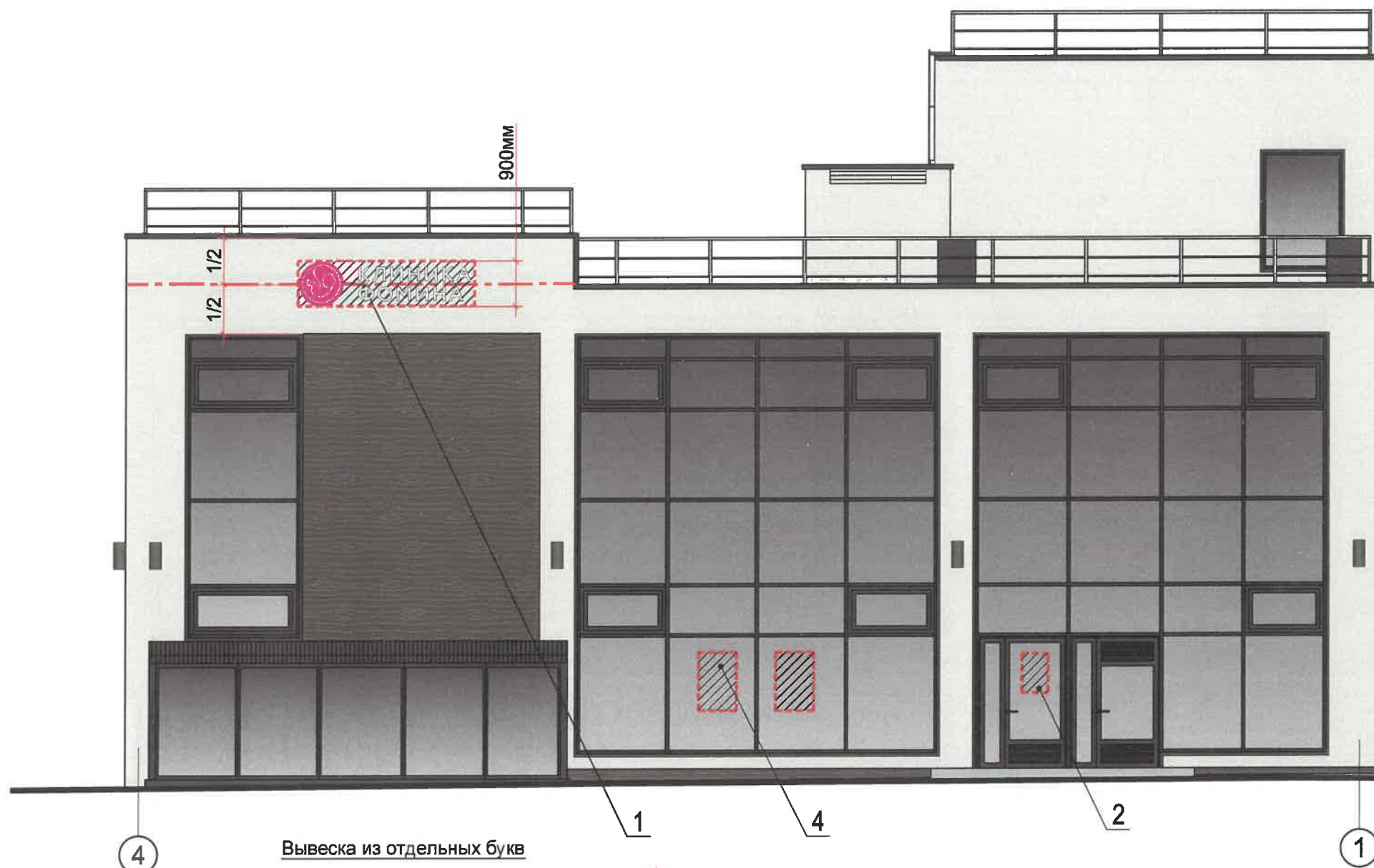
Сменный модуль	цокольный этаж		САЛОН ОПТИКИ
	1 этаж		ЗООМАГАЗИН
	2 этаж офис 14		ОРГАНИЗАЦИЯ



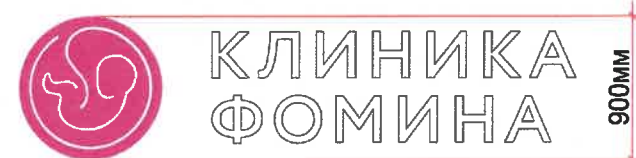
Ведомость средств размещения информации, рекламных конструкций

№	тип объекта, материал, способы крепления	цвет (с указанием RAL)	наличие подсветки
1	Вывеска - объемные буквы и/или логотипы без подложки на металлических направляющих в цвет фасада на стене здания. Металл, пластик, пленки	Фирменные цвета	Внешняя или внутренняя, светодиодами
2	Информационная табличка (режимник). Одиночная (500x700). Оргстекло, пластик, металл, выклейки	Фирменные цвета	Без подсветки
3	Указатель с наименованием улицы и номером дома (здания) (пункт 11.4.2 решения Пермской городской Думы от 15.12.2020 № 277). Пластик, металл.	Синий: R-(0), G-(20), B-(120); белый	Возможна подсветка
4	Информация - не сплошная пленочная аппликация в виде текста или контурного изображения на стекле. Площадь выклейки - не более 30% от площади одного поля остекления. Самоклеющиеся пленки по стеклу	Фирменные цвета	Возможна подсветка
шифр: 13-2021-П-КП			
Колерный паспорт объекта капитального строительства по ул.А.Матросова, 13, в Ленинском районе г.Перми			
Изм.	Кол. уч.	Лист	№ док.
Выполнил	Корелина	Подп.	Дата
Здание медицинского центра			Стадия
			Лист
			Листов
Размещение средств размещения информации, рекламных конструкций			Корелина В.В.

Боковой фасад



Управление архитектуры и городского дизайна
ДГА администрации г.Перми
СООТВЕТСТВУЕТ АРХИТЕКТУРНОМУ
ОБЛИКУ ГОРОДА ПЕРМИ
«03» сентября 2021
Корелина В.В. Подпись



Вывеска из отдельных букв

Условные обозначения

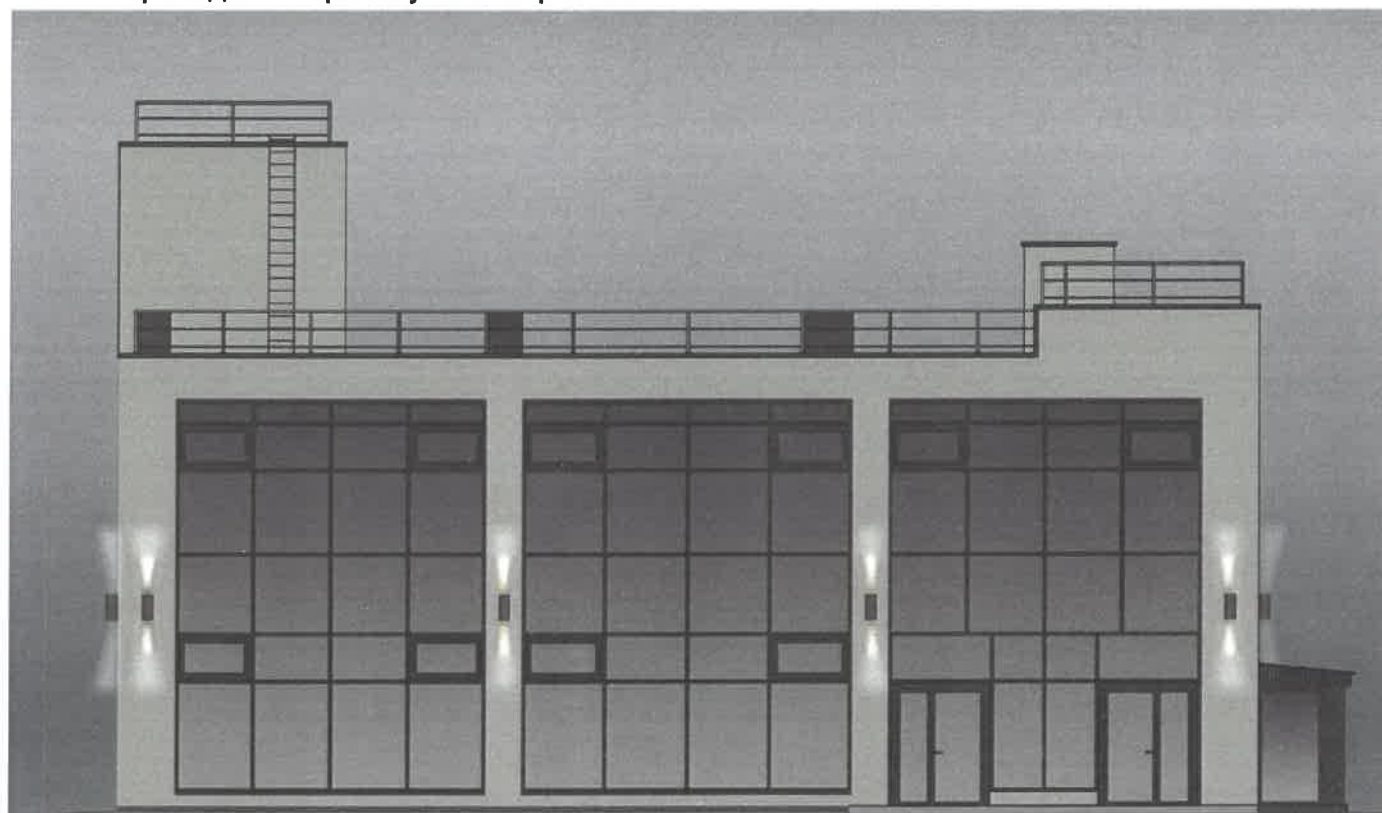
- выноска и номер позиции согласно ведомости средств размещения информации, рекламных конструкций
- единая горизонтальная ось размещения средств информации
- место допустимого размещения средств размещения информации, рекламных конструкций, см. ведомость размещения
- привязка объектов к элементам фасада, размеры максимальные размеры

Условия размещения средств размещения информации, рекламных конструкций.

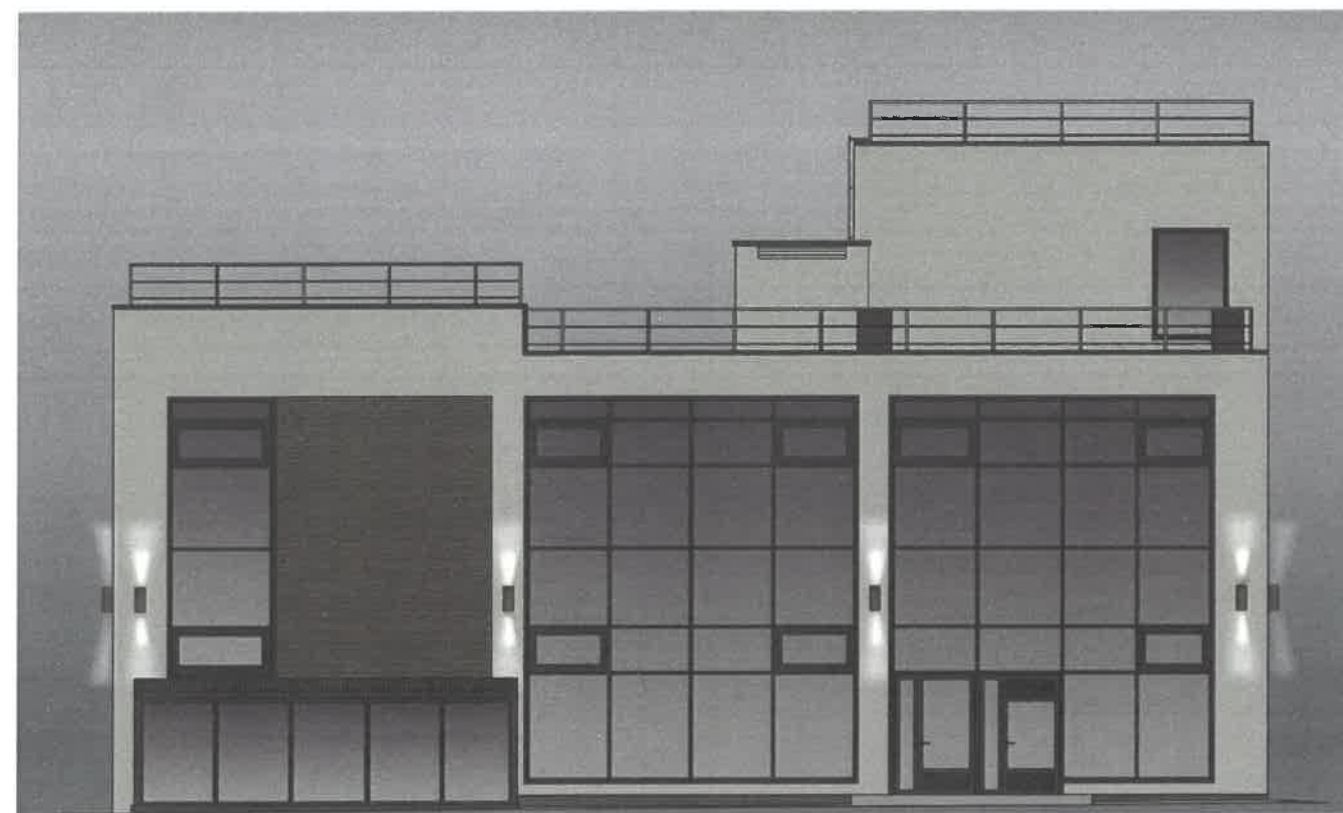
1. Место размещения информации располагаются относительно условной прямой линии – единой горизонтальной оси. Местоположение оси на фасаде определяется как половина расстояния между верхним и нижним архитектурным элементом (окна, наличники, карниз, фриз и др.), выделяющимся (западающим, выступающим) из плоскости стены.
2. Размещение вывесок и рекламных конструкций должно осуществляться в границах места допустимого размещения средств размещения информации, рекламных конструкций, установленных данным колерным паспортом объектом капитального строительства.
3. Размещение вывесок по отношению друг к другу, их конфигурация, наполненность информацией должны соответствовать Стандартным требованиям к вывескам, их размещению и эксплуатации (далее - Стандартные требования), утвержденным Решением Пермской городской Думы от 15.12.2020 №277.
4. В случае, если планируемые к размещению вывески не соответствуют Стандартным требованиям и действующему колерному паспорту, требуется внесение изменений в колерный паспорт путем разработки нового колерного паспорта.
5. Максимальный размер информационных табличек – 0,5 м x 0,7 м (пункт 2.13 Стандартных требований).
6. Узел крепления каждого типа объекта информации разрабатывается отдельным рабочим проектом.
7. В случае размещения рекламной конструкции на фасаде здания, строения, сооружения, такая конструкция должна быть отражена в составе нового колерного паспорта, а ее размещение должно осуществляться в соответствии с действующим порядком установки эксплуатации рекламных конструкций на территории города Перми, утвержденным решением пермской городской Думы, с последующим получением на установку и эксплуатацию рекламной конструкции в установленном порядке.

						шифр: 13-2021-П-КП			
						Колерный паспорт объекта капитального строительства по ул.А.Матросова, 13, в Ленинском районе г.Перми			
Изм.	Кол. уч.	Лист	№ док.	Подп.	Дата	Здание медицинского центра	Стадия	Лист	Листов
Выполнил				Корелина	03.21		П	9	
						Размещение средств размещения информации, рекламных конструкций	Корелина В.В.		

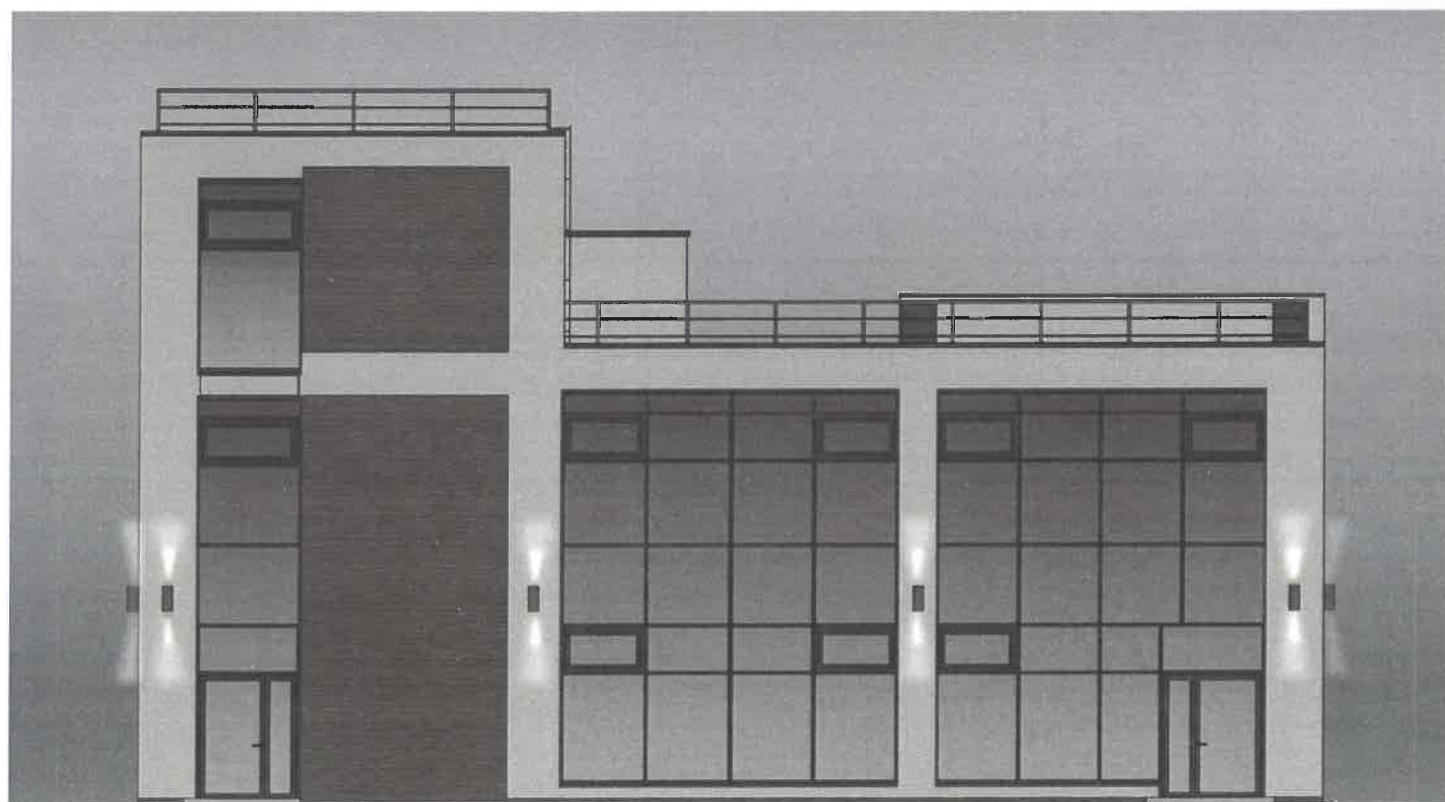
Главный фасад со стороны ул.А.Матросова



Боковой фасад



Боковой фасад



СОГЛАСОВАНО
1^й заместитель начальника ДГА
г. Перми - главный архитектор
С.И. Паншин
03.21

ПОЯСНИТЕЛЬНАЯ ЗАПИСКА

Дизайн-проект освещения данного здания основывается на создании единого светового облика. Первая, самая очевидная задача - эстетическая, создания привлекательного облика улиц города Перми в ночное время. С помощью подсветки фасада здания приобретают индивидуальность, в темное время суток подсветка делает акцент на архитектурных особенностях, выгодно отличающих это здание от других городских сооружений. Вторая задача - создание безопасного пространства. Подсветка несет опознавательную, ориентирующую и охранную функции. Архитектурная подсветка помогает ориентации людей - входная группа выделяется, акцентная локальная подсветка фасада.

Оборудование

Основной задачей проекта при выборе оборудования явилось совмещение низковольтной системы (архитектурная нижняя подсветка) и системы светодиодного освещения, работающих на напряжении 220В.

						шифр: 13-2021-П-КП			
						Колерный паспорт объекта капитального строительства по ул.А.Матросова, 13, в Ленинском районе г.Перми			
Изм.	Кол. уч.	Лист	№ док.	Подп.	Дата	Здание медицинского центра	Стадия	Лист	Листов
Выполнил	Корелина			<i>[Signature]</i>	03.21		П	10	
						Архитектурно-художественная подсветка	Корелина В.В.		

Позиция согласно ведомости отделки фасадов	Координаты цвета RAL CLASSIC 1013	C:	0	
		M:	5	
		Y:	20	
		K:	10	
		R:	233	
		G:	229	
		B:	206	
10				

Позиция согласно ведомости отделки фасадов	Координаты цвета RAL CLASSIC 8017	C:	60	
		M:	80	
		Y:	80	
		K:	80	
		R:	68	
		G:	50	
		B:	45	
4,5,8,9,12				

СОГЛАСОВАНО
1^й заместитель начальника ДГА
г. Перми - главный архитектор
А.С. Малинин
А.С. Малинин 21

						шифр: 13-2021-П-КП			
						Колерный паспорт объекта капитального строительства по ул.А.Матросова, 13, в Ленинском районе г.Перми			
Изм.	Коп. уч.	Лист	№ док.	Подп.	Дата	Здание медицинского центра	Стадия	Лист	Листов
Выполнил	Корелина			<i>Корелина</i>	03.21		П	11	
						Эталон колеров	Корелина В.В.		