

ООО "ПК Каллистрат"

№059-22-01-26-1814 от 22.04.2021

Заказчик:

**ПАСПОРТ ВНЕШНЕГО ОБЛИКА ОБЪЕКТА КАПИТАЛЬНОГО
СТРОИТЕЛЬСТВА
(КОЛЕРНЫЙ ПАСПОРТ)**

АДРЕС ОБЪЕКТА: г. Пермь, административный район Дзержинский,
улица Малкова, здание (строение) № 16

11-02-21-ОФ

ПЕРМЬ 2021г.

Инв. № подл.	Подпись и дата	Взам инв. №

Ведомость чертежей

Лист	Наименование	Примечание
1	Общие данные (начало)	
2	Общие данные (продолжение)	
3	Существующее состояние здания (фотофиксация)	
4	Визуализация	
5	Главный фасад по ул. Малкова	
6	Дворовой фасад	
7	Боковой фасад	
8	Боковой фасад	
9	Размещение средств размещения информации, рекламных конструкций (Главный фасад)	
10	Размещение средств размещения информации, рекламных конструкций (боковые фасады)	
11	Эталоны колеров	

Ведомость отделки фасадов

ПОЗ.	ЭЛЕМЕНТ ФАСАДА	ЭТАЛОН ЦВЕТА	ОБОЗНАЧ	ВИД ОТДЕЛКИ	ПРИМЕЧАНИЕ
1	Цоколь		RAL 8017	Керамогранитная плитка	
2	Поле стены (Тип 1) арх. элементы		RAL 1015	Покраска силикатного кирпича. Красный кирпич	
3	Кровля, слух. окна		RAL 7004 RAL 7005	Металл	
4	Окна, двери		RAL 9003	Металлопластик	
5	Окна, двери		RAL 7024	Металлопластик	
6	Вентиляционные трубы		RAL 7004 RAL 1015	Металл Кирпич	
7	Козырёк мет.элементы, стойки		RAL 8017	Металл Окрашенный	
8	Отливы, водосточные трубы.		RAL 9003	Оцинкованная сталь с полимерным покрытием	
9	Ступени, отмостка, карниз			Бетон	
10	Ограждения		RAL 7024	Металл Окрашенный	
11	Фриз		RAL 8017	Композитная панель	
12	Перемычки		RAL 1015	Бетон окрашенный	
13	Поле стены (Тип 2)		RAL 1015 RAL 8017	Керамогранитная плитка	

Пояснительная записка

Объект капитального строительства - 5-этажное жилое здание с помещениями торгового назначения на первом этаже по ул. Малкова д. 16 в Дзержинском районе города Перми

Год постройки и ввода в эксплуатацию: 1968 г.

Ранее разработанные колерные паспорта: не разрабатывались.

В плане здание прямоугольной конфигурации;

Несущие стены: каменные, кирпичные.

Кровля: скатная.

Настоящим колерным паспортом:

Уточняются виды и места размещения средств размещения информации;

Раздел «Архитектурно-художественная подсветка» не подготавливался.

В соответствии с Градостроительным кодексом Российской Федерации, решением Пермской городской Думы от 15.12.2020 № 277 «Об утверждении Правил благоустройства территории города Перми» и постановлением администрации города Перми от 22.02.2017 № 130 «Об утверждении формы и Порядка согласования паспорта внешнего облика объекта капитального строительства (колерного паспорта)» проекты колерных паспортов либо проекты изменений в колерные паспорта не являются разрешительной документацией на строительство, реконструкцию объекта капитального строительства; не являются правовым основанием на устройство пристроек, навесов, козырьков;

Предметом согласования данного колерного паспорта являются: принятые цветовые решения элементов фасада, применяемые материалы существующего объекта недвижимости, а также определение возможных типов размещения средств размещения информации на нем. Средства размещения информации, рекламные конструкции, не соответствующие типу и местам их возможного размещения, подлежат демонтажу.

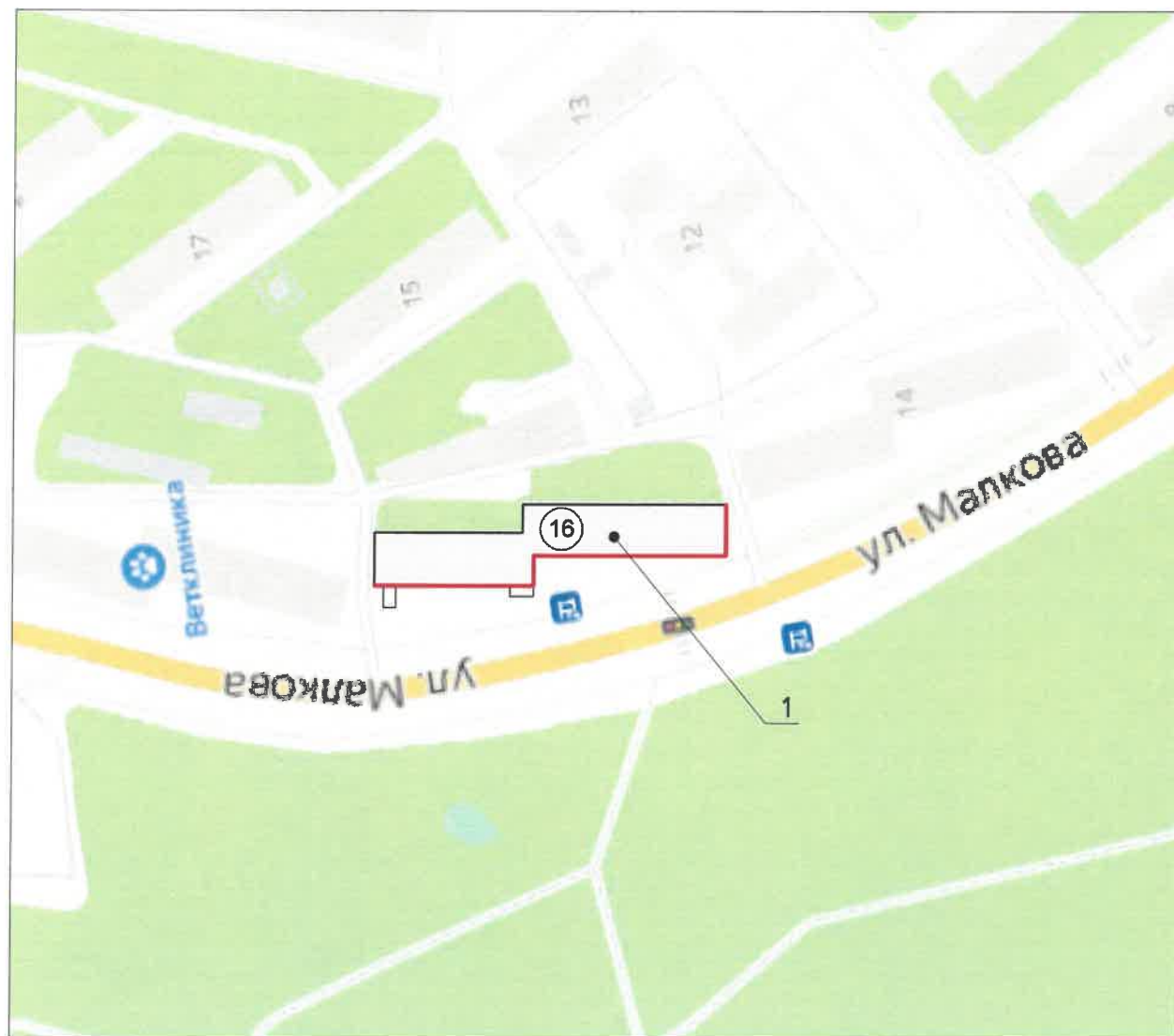
СОГЛАСОВАНО
1^й заместитель начальника ДГА
г. Перми - главный архитектор
Д.Ю. Лапшин
(Signature)

Взам инв. №
Подпись и дата
Инв. № подл.

						11-02-21-ОФ			
						Колерный паспорт объекта капитального строительства по ул. Малкова, № 16, Дзержинского района г.Перми			
Изм.	Коп.уч.	Лист	№Док.	Подп.	Дата	Жилое здание с помещениями торгового назначения на первом этаже	Стадия	Лист	Листов
							П	1	11
	ГАП	Захваткина Н.В.		<i>(Signature)</i>	15.04.2021	Общие данные (начало)	ООО "ПК Каллистрат"		
	Архитектор	Трясун И.С.		<i>(Signature)</i>	15.04.2021				
	Архитектор	Оболонков Д.И.		<i>(Signature)</i>	15.04.2021				



Ситуационный план (М 1:2000)



Условные обозначения

- 1 - Жилое здание с помещениями торгового назначения на первом этаже по ул. Малкова д. 16 в Дзержинском районе города Перми
- Фасады с местами средств размещения информации, рекламных конструкций

Ведомость ссылочных и прилагаемых документов

Обозначение	Наименование	Примечание
Решение Пермской городской Думы от 15.12.2020 № 277	Об утверждении Правил благоустройства территории города Перми	
Постановление администрации г.Перми от 22.02.2017 № 130	Об утверждении формы и Порядка согласования паспорта внешнего облика объекта капитального строительства (колерного паспорта)	

Инструкция о порядке производства работ, связанных с окраской фасадов и всех наружных частей зданий, сооружений, строений, расположенных на территории города Перми

1. Окраска (отделка) фасадов и всех наружных частей зданий, сооружений, строений, расположенных на территории города Перми, может производиться лишь на основании паспорта внешнего облика объекта капитального строительства (колерного паспорта), согласованного департаментом градостроительства и архитектуры администрации г.Перми (далее - ДГА).
2. До начала процесса окраски (отделки) здания или какого-либо сооружения должны быть произведены работы по капитальному ремонту всех без исключения наружных частей его, подлежащих окраске.
3. До начала ремонта зданий, имеющих газосветовую рекламу, сообщить рекламораспространителю о предстоящих работах на фасаде здания с целью сохранения вывесок либо их демонтажу.
4. Полуразрушенные и разрушенные архитектурные художественно-скульптурные детали здания, карнизы, колонны, пилястры, капители, фризы, тяги, лепные украшения, барельефы, мозаика, художественная роспись подлежат обязательному восстановлению в своем первоначальном виде. Категорически запрещается производить окраску здания без предварительного восстановления указанных деталей.
5. Металлические поверхности отдельных частей здания, чугунные решетки, перила балконов и лестниц, кронштейны, дверные и оконные приборы, архитектурно-художественные детали перед окраской очищаются от грязи, ржавчины, старой краски и покрываются вновь лишь масляной краской.
6. В соответствии с выданными образцами цвета (колерами) на окраску (отделку) здания организация, производящая ремонт здания, составляет пробные образцы цвета, которые наносятся на видное место стены.
7. Проверку и согласование пробного образца цвета (колера), а также готовности поверхности стены и отдельных наружных частей здания к окраске производит уполномоченный представитель ДГА г.Перми. Без указанной проверки и согласования производить окраску (отделку) фасада категорически воспрещается.
8. Домоуправления, организации и учреждения, производящие окраску (отделку) и связанный с нею ремонт здания, несут полную ответственность за точное выполнение настоящей инструкции и привлекаются к ответственности за ее нарушение.
9. Цветовая гамма размещения информации должна гармонировать с основным колористическим решением фасадов здания.
10. По всем вопросам, связанным с производством работ, необходимо обращаться в ДГА по адресу: г.Пермь, ул.Сибирская, 15, каб 315, тел.212-76-98).

Взам инв. №
Подпись и дата
Инв. № подл.

						11-02-21-ОФ			
						Колерный паспорт объекта капитального строительства по ул. Малкова, № 16, Дзержинского района г.Перми			
Изм.	Колуч.	Лист	№Док.	Подп.	Дата	Жилое здание с помещениями торгового назначения на первом этаже	Стадия	Лист	Листов
							П	2	11
ГАП	Захватина Н.В.				15.04.2021		Общие данные (продолжение)	ООО "ПК Каллистрат"	
Архитектор	Трясун И.С.				15.04.2021				
Архитектор	Оболонков Д.И.				15.04.2021				

Дворовой фасад



Дворовой фасад



Фасад по ул. Малкова

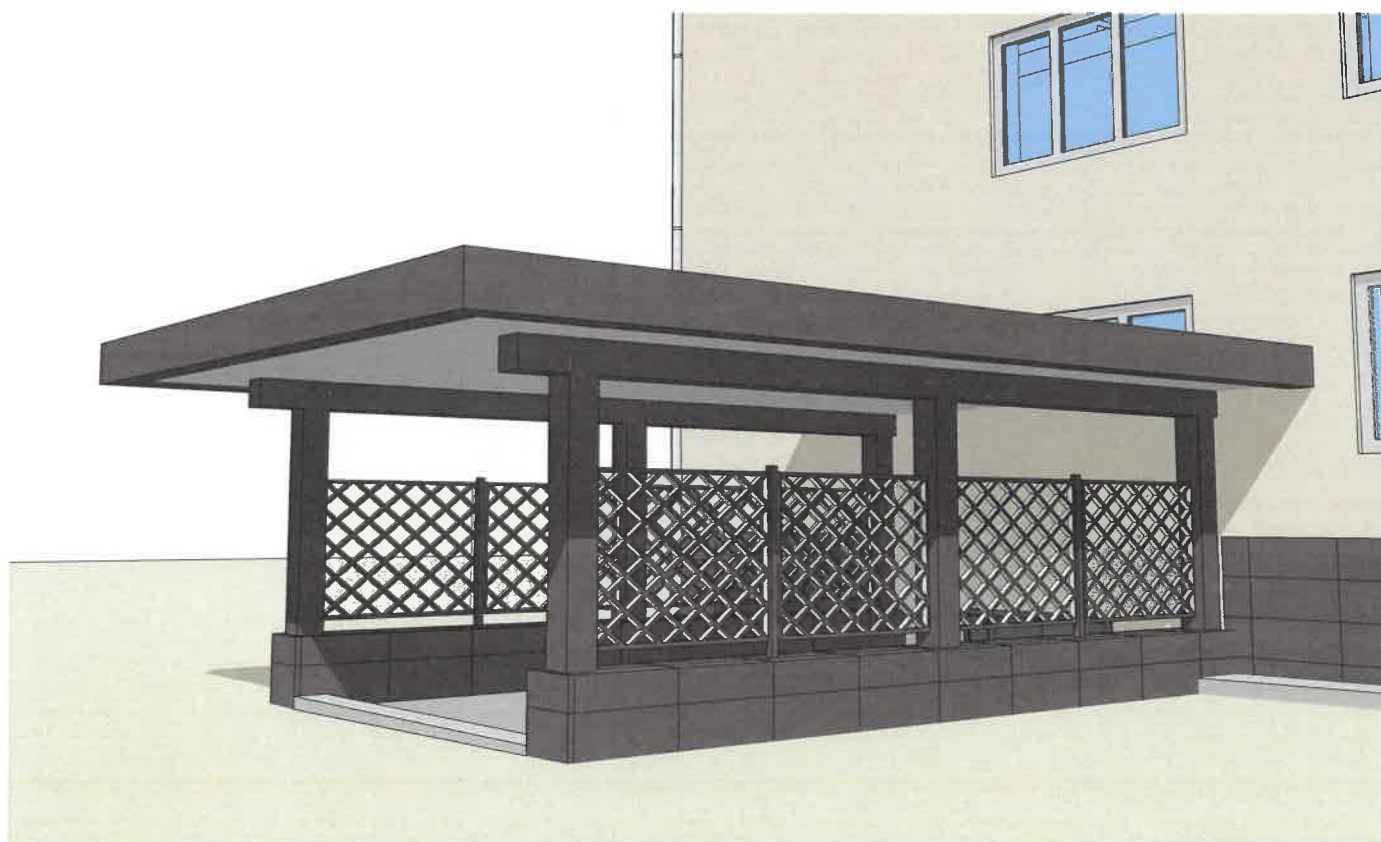


Фасад по ул. Малкова



Взам инв. №
Подпись и дата
Инв. № подл.

						11-02-21-ОФ			
						Колерный паспорт объекта капитального строительства по ул. Малкова, № 16, Дзержинского района г.Перми			
Изм.	Колуч.	Лист	№Док.	Подп.	Дата	Жилое здание с помещениями торгового назначения на первом этаже	Стадия	Лист	Листов
							П	3	11
	ГАП	Захватина Н.В.		<i>[Signature]</i>	15.04.2021	Существующее состояние здания (фотофиксация)	ООО "ПК Каллистрат"		
	Архитектор	Трясцин И.С.		<i>[Signature]</i>	15.04.2021				
	Архитектор	Оболонков Д.И.		<i>[Signature]</i>	15.04.2021				



						11-02-21-ОФ			
						Колерный паспорт объекта капитального строительства по ул. Малкова, № 16, Дзержинского района г.Перми			
Изм.	Колуч.	Лист	№Док.	Подп.	Дата	Жилое здание с помещениями торгового назначения на первом этаже	Стадия	Лист	Листов
							П	4	11
ГАП	Захваткина Н.В.			<i>[Signature]</i>	15.04.2021	Визуализация	ООО "ПК Каллистрат"		
Архитектор	Трясун И.С.			<i>[Signature]</i>	15.04.2021				
Архитектор	Оболонков Д.И.			<i>[Signature]</i>	15.04.2021				

Взам инв. №
 Подпись и дата
 Инв. № подл.

Главный фасад по ул. Малкова

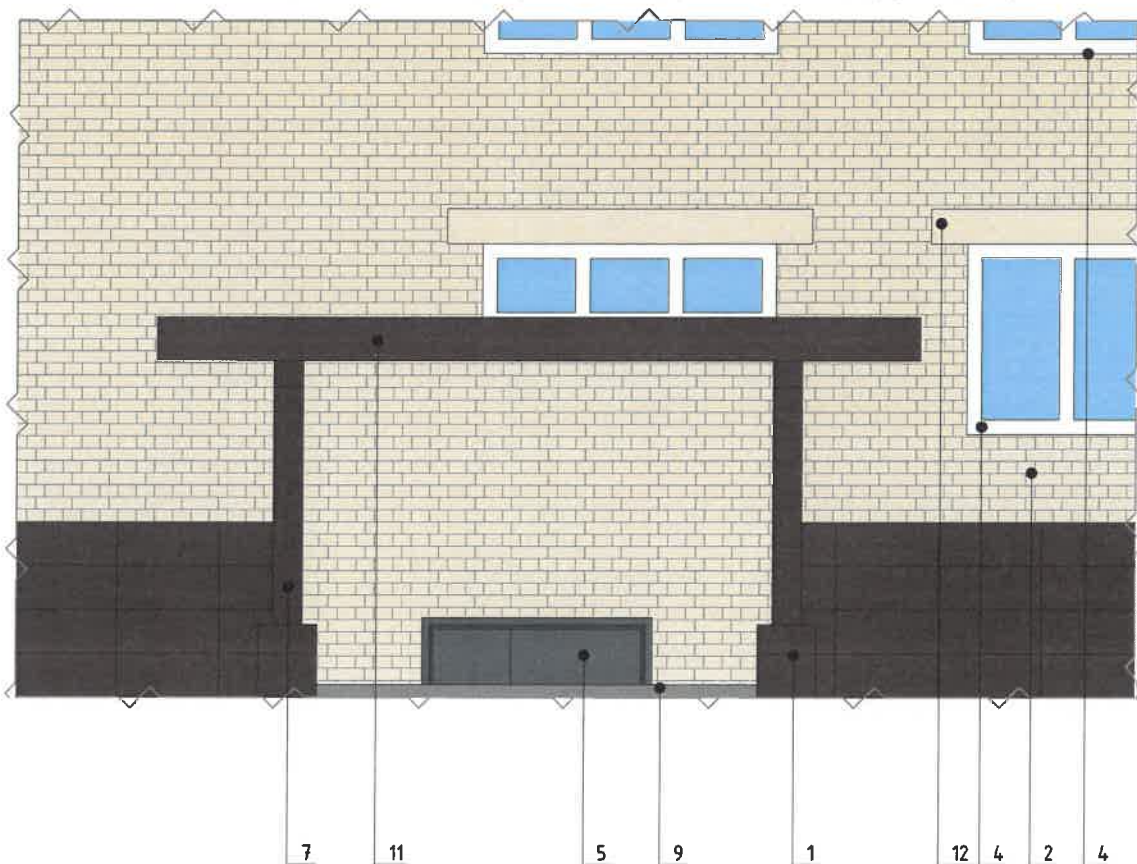


Условные обозначения

- Выноска и номер позиции согласно ведомости отделки фасадов на листе 1

СОГЛАСОВАНО
1^й заместитель начальника ДГА
г. Перми - главный архитектор
В.Ю. Папшин

Фрагмент главного фасада по ул. Малкова (Крыльцо)



ПРИМЕЧАНИЕ:

1. В случае, если наружные лестницы при дополнительно устроенных входах в общественные помещения здания выходят за границы предоставленного земельного участка и красные линии квартала, то устройство дополнительных или переустройство существующих входных групп требует получения разрешения в установленном порядке;
2. В случае устройства или переустройства (перепланировки, ремонта, реконструкции) помещений общественного назначения, их входных групп в обязательном порядке должны быть предусмотрены мероприятия по обеспечению доступности данных помещений для маломобильных групп населения, включая инвалидов, использующих кресла-коляски и собак-проводников (далее-МГН) в соответствии с требованиями СП 59.13330.2016 Свод правил. Доступность зданий и сооружений для маломобильных групп населения. Данный свод правил касается функционально-планировочных элементов зданий и сооружений, их участков или отдельных помещений, доступных для МГН (входные узлы, коммуникации, пути эвакуации, помещения и зоны обслуживания, а также их информационное и инженерное обустройство). В частности, лестницы при входах в общественные помещения должны дублироваться пандусами с уклоном не более 1:20 (5%) или иными средствами подъема (подъемные платформы, лифты и т.д.). Согласно вышеуказанному Своду правил наружные лестницы и пандусы должны иметь поручни с учетом технических требований к опорным стационарным устройствам по ГОСТ Р 51261; размеры входной площадки при открывании дверей наружу должны быть не менее 1,4 x 2,0 или 1,5 x 1,85; размеры входной площадки с пандусом не менее 2,2 x 2,2 м.

						11-02-21-ОФ			
						Колерный паспорт объекта капитального строительства по ул. Малкова, № 16, Дзержинского района г.Перми			
Изм.	Кол.уч.	Лист	№Док.	Подп.	Дата	Жилое здание с помещениями торгового назначения на первом этаже	Стадия	Лист	Листов
							П	5	11
ГАП	Захваткина Н.В.				15.04.2021	Главный фасад по ул. Малкова	ООО "ПК Каллистрат"		
Архитектор	Трясцин И.С.				15.04.2021				
Архитектор	Оболонков Д.И.				15.04.2021				

Изм. № подл. Подпись и дата. Взам инв. №

Дворовой фасад



СОГЛАСОВАНО
1^й заместитель начальника ДГА
г. Перми - главный архитектор
Д.Ю. Папшин

ПРИМЕЧАНИЕ:

- Дополнительное оборудование - размещаемые на фасадах здания, строения, сооружения системы технического обеспечения эксплуатации зданий, строений, сооружений (наружные блоки систем кондиционирования и вентиляции, маскирующие ограждения (экраны, решетки), вентиляционные трубопроводы, антенны, видеорекамеры наружного наблюдения, электрощиты, кабельные линии, иное подобное оборудование), защитные устройства (решетки, рольставни), почтовые ящики, часы, банкоматы, элементы архитектурно-художественной подсветки, флажштоки и иное оборудование.
- Размещение дополнительного оборудования, дополнительных элементов и устройств на фасадах объектов капитального строительства допускается при соблюдении следующих условий:
 - соответствие размещения дополнительного оборудования архитектурному решению фасадов, предусмотренному проектной документацией, в соответствии с которой осуществлено строительство (реконструкция) Объекта, с привязкой к единой (вертикальной, горизонтальной) системе осей фасадов;
 - единая горизонтальная ось - условная прямая линия. Определяется как половина расстояния между верхним и нижним архитектурным элементом (окна, наличники, карниз, фриз и другие), выделяющимся (западающим, выступающим) из плоскости стены;
 - единая вертикальная ось - условная прямая линия. Определяется как половина расстояния между границами одного архитектурного элемента (окна, двери, колонны) либо между двумя архитектурными элементами (окна, двери, колонны);
 - комплексное решение размещения оборудования - единое архитектурное и цветовое решение (в том числе размер, форма, материал);
 - размещение дополнительного оборудования на архитектурных деталях, элементах декора, поверхностях с ценной архитектурной отделкой, а также крепление, ведущее к повреждению архитектурных поверхностей, не допускаются
- Размещение дополнительного оборудования не должно нарушать законные интересы собственников жилых помещений в непосредственной близости с оборудованием.

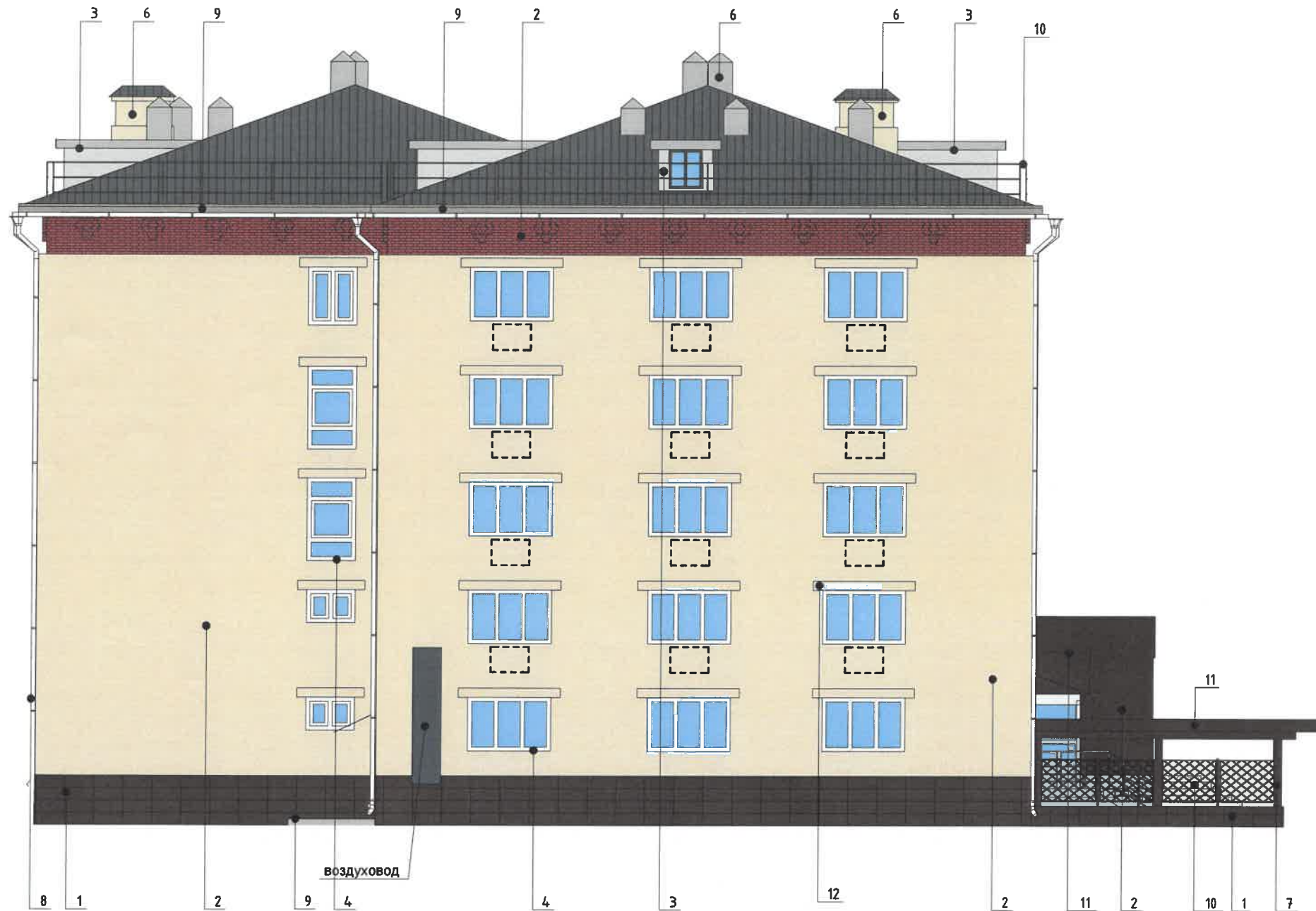
Условные обозначения

- 4 - Выноска и номер позиции согласно ведомости отделки фасадов на листе 1
- Область допустимого размещения дополнительного оборудования

Взам инв. №
Подпись и дата
Инв. № подл.

						11-02-21-ОФ			
						Колерный паспорт объекта капитального строительства по ул. Малкова, № 16, Дзержинского района г.Перми			
Изм.	Колуч.	Лист	№Док.	Подп.	Дата	Жилое здание с помещениями торгового назначения на первом этаже	Стадия	Лист	Листов
							П	6	11
ГАП		Захватина Н.В.			15.04.2021		ООО "ПК Каллистрат"		
Архитектор		Трясун И.С.			15.04.2021				
Архитектор		Оболонков Д.И.			15.04.2021	Дворовой фасад			

Боковые фасады



ПРИМЕЧАНИЕ:

1. Дополнительное оборудование - размещаемые на фасадах здания, строения, сооружения системы технического обеспечения эксплуатации зданий, строений, сооружений (наружные блоки систем кондиционирования и вентиляции, маскирующие ограждения (экраны, решетки), вентиляционные трубопроводы, антенны, видеокamеры наружного наблюдения, электрощиты, кабельные линии, иное подобное оборудование), защитные устройства (решетки, рольставни), почтовые ящики, часы, банкоматы, элементы архитектурно-художественной подсветки, флажки и иное оборудование.

2. Размещение дополнительного оборудования, дополнительных элементов и устройств на фасадах объектов капитального строительства допускается при соблюдении следующих условий:

- соответствие размещения дополнительного оборудования архитектурному решению фасадов, предусмотренному проектной документацией, в соответствии с которой осуществлено строительство (реконструкция) Объекта, с привязкой к единой (вертикальной, горизонтальной) системе осей фасадов;
- единая горизонтальная ось - условная прямая линия. Определяется как половина расстояния между верхним и нижним архитектурным элементом (окна, наличники, карниз, фриз и другие), выделяющимся (западающим, выступающим) из плоскости стены;
- единая вертикальная ось - условная прямая линия. Определяется как половина расстояния между границами одного архитектурного элемента (окна, двери, колонны) либо между двумя архитектурными элементами (окна, двери, колонны);

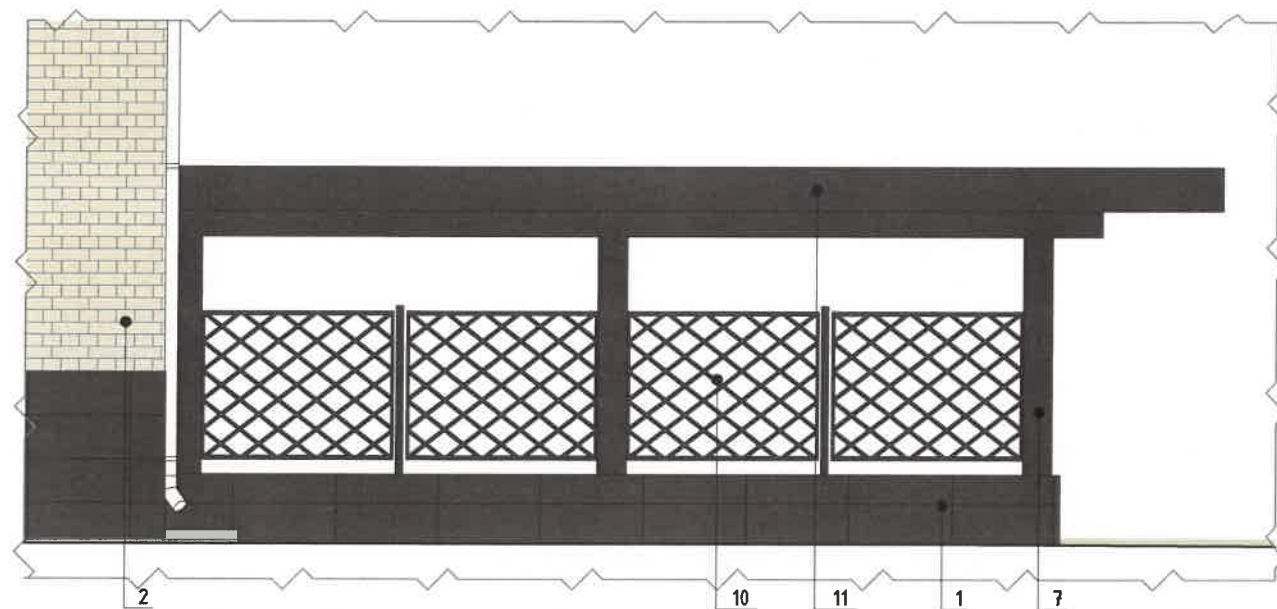
- комплексное решение размещения оборудования - единое архитектурное и цветовое решение (в том числе размер, форма, материал);
- размещение дополнительного оборудования на архитектурных деталях, элементах декора, поверхностях с ценной архитектурной отделкой, а также крепление, ведущее к повреждению архитектурных поверхностей, не допускаются

3. Размещение дополнительного оборудования не должно нарушать законные интересы собственников жилых помещений в непосредственной близости с оборудованием.

СОГЛАСОВАНО
1^й заместитель начальника ДГА
г. Перми - главный архитектор
Д.Ю. Папшин

Условные обозначения

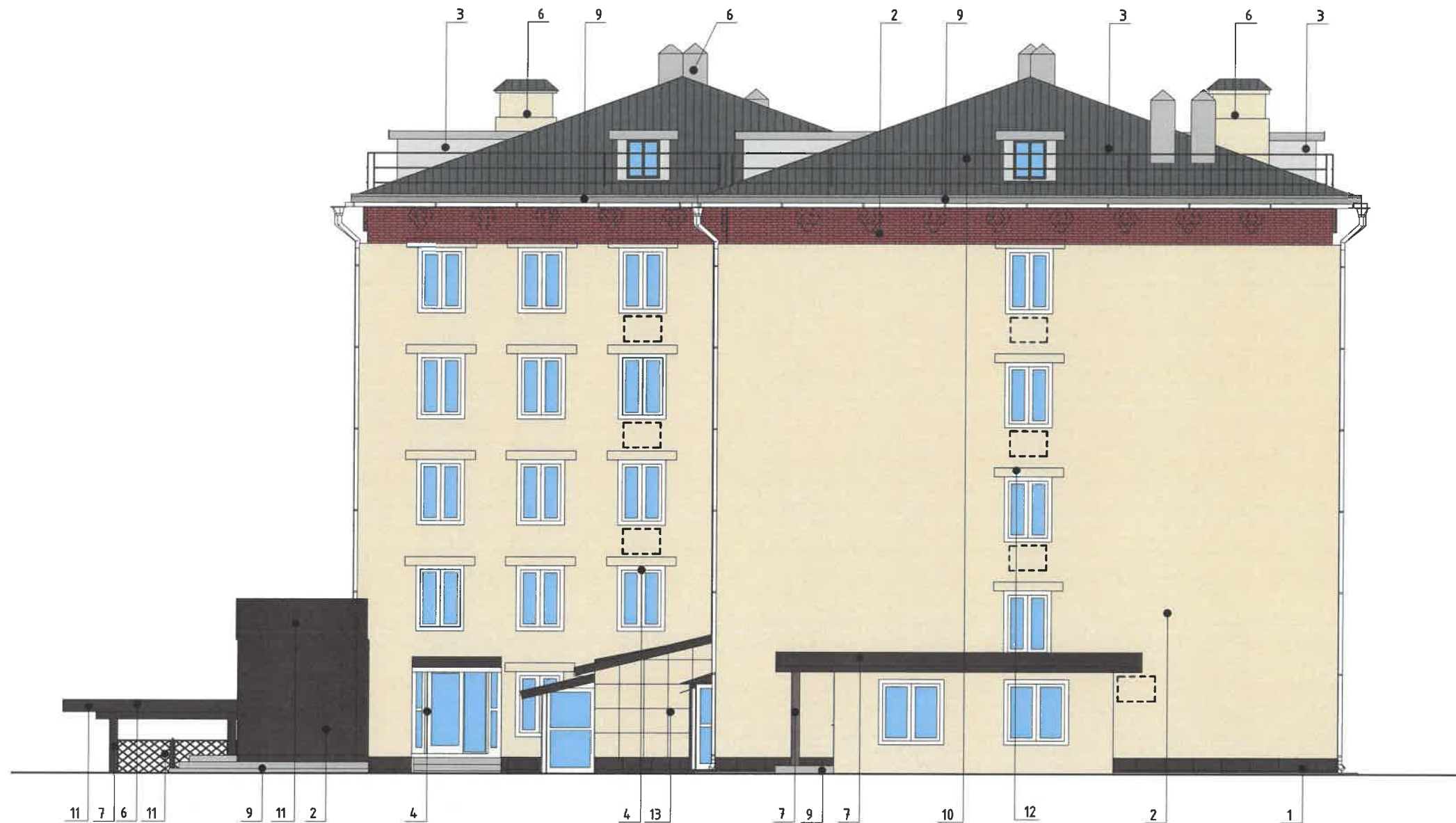
- — 4 - Выноска и номер позиции согласно ведомости отделки фасадов на листе 1
- - Область допустимого размещения дополнительного оборудования



						11-02-21-ОФ			
						Колерный паспорт объекта капитального строительства по ул. Малкова, № 16, Дзержинского района г.Перми			
Изм.	Колуч.	Лист	№Док.	Подп.	Дата	Жилое здание с помещениями торгового назначения на первом этаже	Стадия	Лист	Листов
							П	7	11
ГАП	Захваткина Н.В.				15.04.2021		ООО "ПК Каллистрат"		
Архитектор	Трясцин И.С.				15.04.2021	Боковой фасад			
Архитектор	Оболонков Д.И.				15.04.2021				

Взам инв. №
Подпись и дата
Инв. № подл.

Боковые фасады



СОГЛАСОВАНО
1^й заместитель начальника ДГА
г. Перми - главный архитектор
Д.Ю. Лапшин

ПРИМЕЧАНИЕ:

- В случае, если наружные лестницы при дополнительно устроенных входах в общественные помещения здания выходят за границы предоставленного земельного участка и красные линии квартала, то устройство дополнительных или переустройство существующих входных групп требует получения разрешения в установленном порядке;
- В случае устройства или переустройства (перепланировки, ремонта, реконструкции) помещений общественного назначения, их входных групп в обязательном порядке должны быть предусмотрены мероприятия по обеспечению доступности данных помещений для маломобильных групп населения, включая инвалидов, использующих кресла-коляски и собак-проводников (далее-МГН) в соответствии с требованиями СП 59.13330.2016 Свод правил. Доступность зданий и сооружений для маломобильных групп населения. Данный свод правил касается функционально-планировочных элементов зданий и сооружений, их участков или отдельных помещений, доступных для МГН (входные узлы, коммуникации, пути эвакуации, помещения и зоны обслуживания, а также их информационное и инженерное обустройство). В частности, лестницы при входах в общественные помещения должны дублироваться пандусами с уклоном не более 1:20 (5%) или иными средствами подъема (подъемные платформы, лифты и т.д.). Согласно вышеуказанному Своду правил наружные лестницы и пандусы должны иметь поручни с учетом технических требований к опорным стационарным устройствам по ГОСТ Р 51261; размеры входной площадки при открывании дверей наружу должны быть не менее 1,4 x 2,0 или 1,5 x 1,85; размеры входной площадки с пандусом не менее 2,2 x 2,2 м.

Условные обозначения

- Выноска и номер позиции согласно ведомости отделки фасадов на листе 1
- Область допустимого размещения дополнительного оборудования

						11-02-21-ОФ			
						Колерный паспорт объекта капитального строительства по ул. Малкова, № 16, Дзержинского района г.Перми			
Изм.	Кол.уч.	Лист	№Док.	Подп.	Дата	Жилое здание с помещениями торгового назначения на первом этаже	Стадия	Лист	Листов
							П	8	11
ГАП		Захватина Н.В.			15.04.2021		Боковой фасад		
Архитектор		Тряслин И.С.			15.04.2021	ООО "ПК Каллистрат"			
Архитектор		Оболонков Д.И.			15.04.2021				

Взам инв. №
Подпись и дата
Инв. № подл.



Управление архитектуры и городского дизайна
ДГА администрации г.Перми
СООТВЕТСТВУЕТ АРХИТЕКТУРНОМУ
ОБЛИКУ ГОРОДА ПЕРМИ
«26.09.2021»
Подпись: *Жафаров С.А.*

Ведомость средств размещения информации, рекламных конструкций

- 1 - Выноска и номер позиции согласно ведомости средств размещения информации, рекламных конструкций
- - - - - Единая горизонтальная ось средств размещения информации, рекламных конструкций
- ▨ - место допустимого размещения средств размещения информации рекламных конструкций

Условия размещения средств размещения информации, рекламных конструкций.

1. Место размещения информации располагаются относительно условной прямой линии - единой горизонтальной оси. Местоположение оси на фасаде определяется как половина расстояния между верхним и нижним архитектурным элементом (окна, наличники, карниз, фриз и др.), выделяющимся (западающим, выступающим) из плоскости стены.
2. Размещение вывесок и рекламных конструкций должно осуществляться в границах места допустимого размещения средств размещения информации, рекламных конструкций, установленных данным колерным паспортом объектом капитального строительства.
3. Размещение вывесок по отношению друг к другу, их конфигурация, наполненность информацией должны соответствовать Стандартным требованиям к вывескам, их размещению и эксплуатации (далее - Стандартные требования), утвержденным Решением Пермской городской Думы от 15.12.2020 №277.
4. В случае, если планируемые к размещению вывески не соответствуют Стандартным требованиям и действующему колерному паспорту, требуется внесение изменений в колерный паспорт путем разработки нового колерного паспорта.
5. Максимальный размер информационных табличек - 0,5 м x 0,7 м (пункт 2.13 Стандартных требований).
6. Узел крепления каждого типа объекта информации разрабатывается отдельным рабочим проектом.
7. В случае размещения рекламной конструкции на фасаде здания, строения, сооружения, такая конструкция должна быть отражена в составе нового колерного паспорта, а ее размещение должно осуществляться в соответствии с действующим порядком установки эксплуатации рекламных конструкций на территории города Перми, утвержденным решением пермской городской Думы, с последующим получением на установку и эксплуатацию рекламной конструкции в установленном порядке. Непосредственно на остеклении витрины допустимо не сплошное написание информации, состоящей из графической и (или) текстовой частей, занимающей не более 30% площади одного членения поля остекления (пункт 3.13. Стандартных требований); Сплошные вывески в витринах и на остеклении оконных, дверных полотен не должны превышать по высоте половину высоты витрины и остекления оконных, дверных полотен, а по ширине - половину ширины витрины и остекления оконных, дверных полотен и должны отступать от остекления не менее чем на 0,15 м (пункт 3.14. Стандартных требований).
8. В случае возникновения спорных ситуаций с другими организациями в отношении мест размещения нестандартных вывесок, расположенных не в границах занимаемого помещения, регулирование конфликта и окончательное решение по размещению вывесок той или иной претендующей организации в соответствии с положениями Жилищного кодекса Российской Федерации должно приниматься на собрании собственников помещений в многоквартирном доме.
9. Размещение вывесок, перекрывающих оконные проемы, а также расположенных на балконах зданий и сооружений должно быть согласовано с собственниками помещений, к которым относится балкон и данный оконный проем.

Поз.	Тип объекта, материал, способы крепления	Цвет	Наличие подсветки
1	Вывеска - объемные буквы и /или логотипы без подложки на металлических направляющих на фризе. Металл, пластик, пленки	Фирменные цвета	Возможна подсветка
2	Вывеска - объемные буквы и/или логотипы без подложки на металлических направляющих в цвет фасада на стене здания. Металл, пластик, пленки	Фирменные цвета	Возможна подсветка
3	Указатель с наименованием улицы и номером дома (здания) (пункт 11.4.2 решения Пермской городской Думы от 15.12.2020 № 277). Пластик, металл.	RAL 9003 (белый) RAL 5005 (синий)	Возможна подсветка
4	Информационная табличка (режимник). Одиночная (500x700). Оргстекло, пластик, металл	Фирменные цвета	Возможна подсветка
5	Панель-кронштейн. Металл, пластик, пленки	Фирменные цвета	Возможна подсветка
6	Информация на остеклении в виде выклейки*. Пленка ПВХ	Фирменные цвета	Возможна подсветка
7	Вывеска - объемные буквы и /или логотипы без подложки на металлических направляющих на козырьке. Металл, пластик, пленки	Фирменные цвета	Возможна подсветка

11-02-21-ОФ					
Колерный паспорт объекта капитального строительства по ул. Малкова, № 16, Дзержинского района г.Перми					
Изм.	Кол.лч.	Лист	№Док.	Подп.	Дата
					Жилое здание с помещениями торгового назначения на первом этаже
					Стадия
					Лист
					Листов
					П
					9
					11
ГАП	Захватина Н.В.				15.04.2021
Архитектор	Тряпкин И.С.				15.04.2021
Архитектор	Оболонков Д.И.				15.04.2021
					Размещение средств размещения информации, рекламных конструкций (Главный фасад)
					ООО "ПК Каллистрат"

Взам инв. №
Подпись и дата
Инв. № подл.

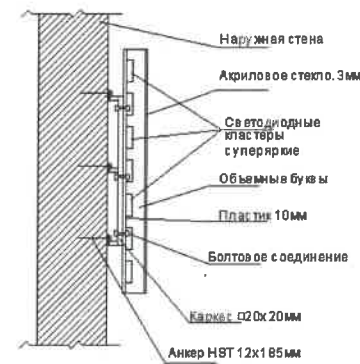
Боковые фасады



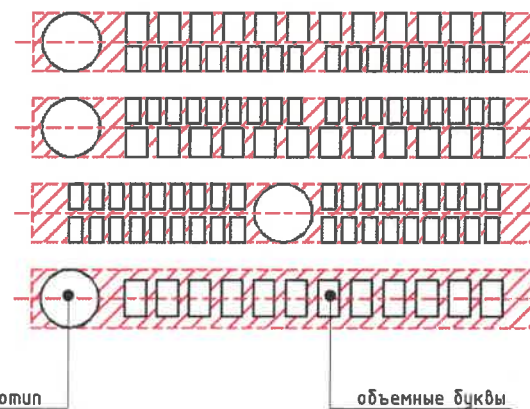
Управление архитектуры и городского дизайна
ДГА администрации г.Перми
СООТВЕТСТВУЕТ АРХИТЕКТУРНОМУ
ОБЛИКУ ГОРОДА ПЕРМИ
«26» 04.2021
Чарасевск Подпись: [Signature]

- 1 - Выноска и номер позиции согласно ведомости средств размещения информации, рекламных конструкций
- - Единая горизонтальная ось средств размещения информации, рекламных конструкций
- ▨ - место допустимого размещения средств размещения информации рекламных конструкций

Узел крепления средств размещения информации



Схемы компоновки объемных букв и/или логотипов относительно оси и места размещения средств размещения информации



Взам инв. №
Подпись и дата
Инв. № подл.

						11-02-21-ОФ			
						Коперный паспорт объекта капитального строительства по ул. Малкова, № 16, Дзержинского района г.Перми			
Изм.	Колуч.	Лист	№Док.	Подп.	Дата	Жилое здание с помещениями торгового назначения на первом этаже	Стадия	Лист	Листов
							П	10	11
	ГАП	Захваткина Н.В.		[Signature]	15.04.2021	Размещение средств размещения информации, рекламных конструкций (боковые фасады)	ООО "ПК Каллистрат"		
	Архитектор	Трясун И.С.		[Signature]	15.04.2021				
	Архитектор	Оболонков Д.И.		[Signature]	15.04.2021				

Позиция согласно ведомости отделки фасадов	Координаты цвета RAL 7024	C:	80
		M:	60
5, 10		Y:	50
		K:	40
		R:	71
		G:	74
		B:	80

Позиция согласно ведомости отделки фасадов	Координаты цвета RAL 9003	C:	0
		M:	0
4, 8		Y:	0
		K:	0
		R:	244
		G:	248
		B:	244

Позиция согласно ведомости отделки фасадов	Координаты цвета RAL 7005	C:	30
		M:	10
3		Y:	20
		K:	60
		R:	107
		G:	113
		B:	111

Позиция согласно ведомости отделки фасадов	Координаты цвета RAL 8017	C:	60
		M:	80
1, 7, 11, 13		Y:	80
		K:	80
		R:	68
		G:	50
		B:	45

Позиция согласно ведомости отделки фасадов	Координаты цвета RAL 7004	C:	0
		M:	0
3, 6		Y:	0
		K:	45
		R:	158
		G:	160
		B:	161

Позиция согласно ведомости отделки фасадов	Координаты цвета RAL 1015	C:	0
		M:	5
2, 6, 12, 13		Y:	30
		K:	10
		R:	234
		G:	222
		B:	189

СОГЛАСОВАНО
1^й заместитель начальника ДГА
г. Перми - главный архитектор
Д.Ю. Напшин
26.04.2021

Инов. № подл.	Подпись и дата	Взам инв. №

						11-02-21-ОФ			
						Колерный паспорт объекта капитального строительства по ул. Малкова, № 16, Дзержинского района г.Перми			
Изм.	Колуч.	Лист	№Док.	Подп.	Дата	Жилое здание с помещениями торгового назначения на первом этаже	Стадия	Лист	Листов
							П	11	11
ГАП	Захватина Н.В.				15.04.2021	Эталоны колеров	ООО "ПК Каллистрат"		
Архитектор	Трясун И.С.				15.04.2021				
Архитектор	Оболонков Д.И.				15.04.2021				