

№ 059-22-01-26-1908 от 27.04.2021  
Номер и дата входящего заявления о согласовании колерного паспорта (заполняется Д/А)

Заказчик: ООО «СЗ «Орсо групп»

**ПАСПОРТ ВНЕШНЕГО ОБЛИКА ОБЪЕКТА  
КАПИТАЛЬНОГО СТРОИТЕЛЬСТВА  
(КОЛЕРНЫЙ ПАСПОРТ)**

**АДРЕС ОБЪЕКТА:** г. Пермь, административный район Индустриальный  
улица Теплогорская, здание (строение) № 24 корпус 3

шифр: И-Т24к3-03/21-ОФ

ПЕРМЬ 2021 г.

**Ведомость чертежей**

ЛИСТ	НАИМЕНОВАНИЕ	ПРИМЕЧАНИЕ
1	Общие данные (начало)	
2	Общие данные (окончание)	
3	Существующее состояние фасадов	
4	Фасад в осях 1/С-9/С	
5	Фасад в осях 9/С-1/С	
6	Фасад в осях Ас-Жс	
7	Фасад в осях Жс-Ас	
8	Размещение средств размещения информации, рекламных конструкций	
9	Эталоны колеров	

**Ведомость отделки фасадов**

ПОЗ.	ЭЛЕМЕНТ ФАСАДА	ЭТАЛОН ЦВЕТА	ОБОЗНАЧ.	ВИД ОТДЕЛКИ	ПРИМ.
1	Цоколь		RAL 7012	Тонкослойная фасадная штукатурка	
2	Основное поле стен, тип 1		RAL 7032	Фасадные панели	
3	Основное поле стен, тип 2		RAL 7032	Тонкослойная фасадная штукатурка	
4	Основное поле стен, тип 3		RAL 7012	Тонкослойная фасадная штукатурка	
5	Профили остекления лоджий, окон, входных дверей		RAL 7024	Покрытие проффиля из ПВХ	
6	Металлические двери, ограждения вентиляционные решетки		RAL 7024	Фасадная краска	
7	Козырьки		RAL 7024	Фасадная краска	
8	Покрытие ступеней, пандусов		RAL 7012	Тротуарная плитка	
9	Отливы		RAL 7012	Оцинкованная сталь с полимерным покрытием	

**Пояснительная записка**

Объект капитального строительства - 13-этажный многоквартирный жилой дом по адресу: г.Пермь, Индустриальный район, ул. Теплогорская, дом 24 корпус 3.

Застройщик: ООО «СЗ «Орсо групп»

Год постройки и ввода в эксплуатацию: 2021 г.

Ранее колерные паспорта: нет.

Нахождение в границах зон объектов культурного наследия: нет

Тип здания: монолитно-каркасный

Крыша: плоская

Фасад: Навесной фасад, тонкослойная фасадная штукатурка.

Настоящим колерным паспортом:


- Настоящим колерным паспортом устанавливаются требования в части размещения индивидуального указателя с наименованием улицы и номером дома.

Раздел «Архитектурно-художественная подсветка» не разрабатывается.

В соответствии с Градостроительным кодексом Российской Федерации, решением Пермской городской Думы от 15.12.2020 № 277 «Об утверждении Правил благоустройства территории города Перми» и Постановлением администрации города Перми от 22.02.2017 № 130 Об утверждении формы и Порядка согласования паспорта внешнего облика объекта капитального строительства (колерного паспорта) согласованные департаментом градостроительства и архитектуры администрации города Перми колерные паспорта не являются разрешительной документацией на строительство, реконструкцию объекта капитального строительства; не являются правовым основанием на устройство пристроек, навесов, козырьков.

Предметом согласования данного колерного паспорта являются: принятые цветовые решения элементов фасада, применяемые материалы существующего объекта недвижимости, а также определение возможных типов размещения средств размещения информации на нем. Средства размещения информации, рекламные конструкции, не соответствующие типу и местам их возможного размещения, подлежат демонтажу.

СОГЛАСОВАНО  
1<sup>й</sup> заместитель начальника ДГА  
г. Перми - Глазной архитектор

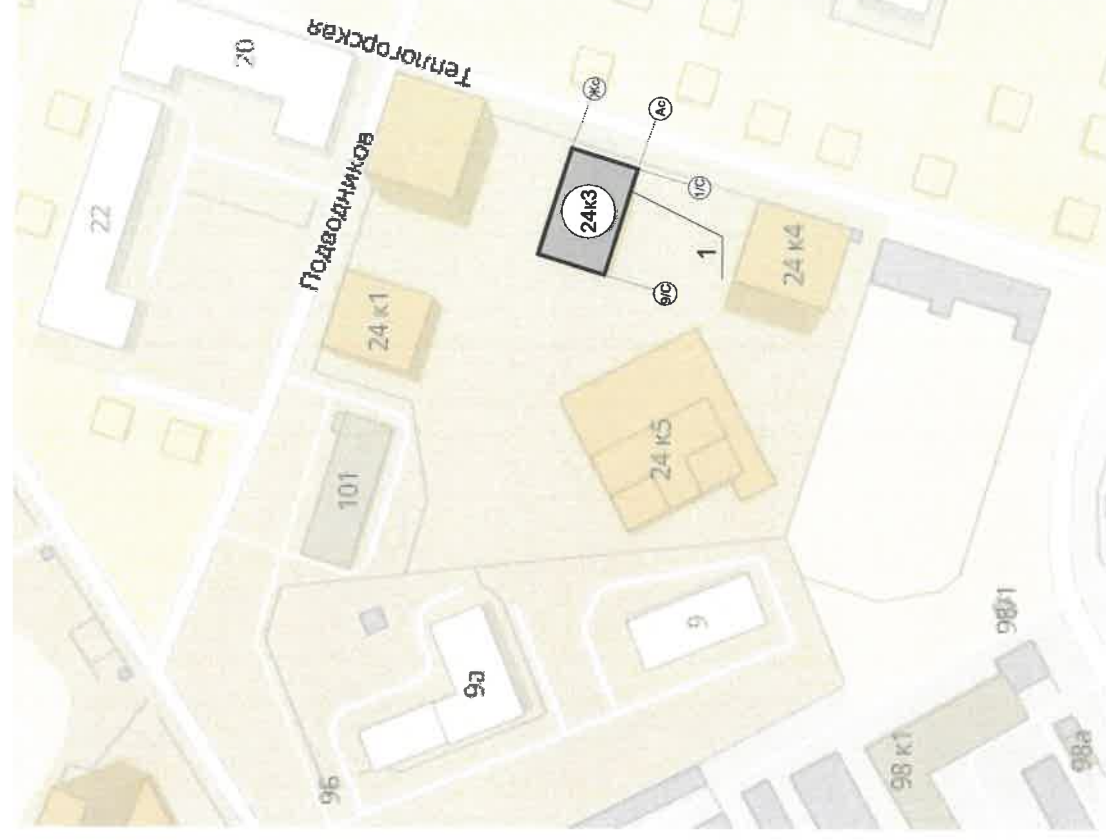


И-Т24к3-03/21-Оф			
Колерный паспорт объекта капитального строительства по ул. Теплогорская, 24 корпус 3 в Индустриальном районе города Перми			
Изм.	Кол.уч	Лист	Недок.
Разработал	Попова	Подпись	Дата
			04.21
Многоквартирный жилой дом		Стадия	Лист
		П	1
Общие данные (начало)		Листов 9	
<b>ПРИОРИТЕТ</b>			

**Инструкция о порядке производства работ, связанных с окраской фасадов и всех наружных частей зданий, строений, сооружений, расположенных на территории города Перми**

- Окраска (отделка) фасадов и всех наружных частей зданий, строений, сооружений, расположенных на территории города Перми, может производиться лишь на основании паспорта внешнего облика объекта капитального строительства (колерного паспорта), согласованного департаментом градостроительства и архитектуры администрации г. Перми (далее - ДГА).
- До начала процесса окраски (отделки) здания или какого-либо сооружения должны быть произведены работы по капитальному ремонту всех без исключения наружных частей его, подлежащих окраске.
- До начала ремонта зданий, имеющих газосветовую рекламу, сообщить рекламораспространителю о предстоящих работах на фасаде здания с целью сохранения вывесок либо их демонтажу.
- Полуразрушенные и разрушенные архитектурные художественно-скульптурные детали здания, карнизы, колонны, пилястры, капители, фризы, тяги, лепные украшения, барельефы, мозаика, художественная роспись подлежат обязательному восстановлению в своем первоначальном виде. Категорически запрещается производить окраску здания без предварительного восстановления указанных деталей.
- Металлические поверхности отдельных частей здания, чугунные решетки, перила балконов и лестниц, кронштейны, дверные и оконные приборы, архитектурно-художественные детали перед окраской очищаются от грязи, ржавчины, старой краски и покрываются вновь лишь масляной краской.
- В соответствии с выданными образцами цвета (колерами) на окраску (отделку) здания организация, производящая ремонт здания, составляет пробные образцы цвета, которые наносятся на видное место стены.
- Проверку и согласование пробного образца цвета (колера), а также готовности поверхности стены и отдельных наружных частей здания к окраске производит уполномоченный представитель ДГА г. Перми. Без указанной проверки и согласования производить окраску (отделку) фасада категорически запрещается.
- Домоуправления, организации и учреждения, производящие окраску (отделку) и связанный с нею ремонт здания, несут полную ответственность за точное выполнение настоящей инструкции и привлекаются к ответственности за её нарушение.
- Цветовая гамма средств размещения информации должна гармонировать с основным колористическим решением фасадов здания.
- По всем вопросам, связанным с производством работ, необходимо обращаться в ДГА по адресу: г. Пермь, ул. Сибирская, 15, каб. 315, тел. 212-76-98).

**Ситуационный план**



**Условные обозначения**



- 13-этажный многоквартирный жилой дом по адресу: г.Пермь, Индустриальный р-н, ул. Теплогорская, дом 24 корпус 3

- фасады с местами размещения средств размещения информации, рекламных конструкций



- условная координационная ось

**Ведомость ссылочных и прилагаемых документов**

ОБОЗНАЧЕНИЕ	НАИМЕНОВАНИЕ	ПРИМЕЧАНИЕ
	Ссылочные документы	
Постановление администрации г. Перми от 22.02.2017 № 130	«Об утверждении формы и Порядка согласования паспорта внешнего облика объекта капитального строительства (колерного паспорта)»	
Решение Пермской городской Думы от 15.12.2020 № 277	«Об утверждении Правил благоустройства территории города Перми»	

И-Т24к3-03/21-Оф			
Колерный паспорт объекта капитального строительства по ул. Теплогорская, 24 корпус 3 в Индустриальном районе города Перми			
Изм.	Кол.уч.	Лист	Недок.
Разработал	Попова	Подпись	Дата
			04.21
Многоквартирный жилой дом		Стадия	Лист
Общие данные (окончание)		П	2
<b>ПРИОРИТЕТ</b>			





Изм.	Коп.уч	Лист	Недок.	Подпись	Дата				
Разработал	Попова			<i>[Signature]</i>	04.21				

И-Т24к3-03/21-ОФ

Колерный паспорт объекта капитального строительства  
по ул. Теплогорская, 24 корпус 3 в Индустриальном районе города Перми

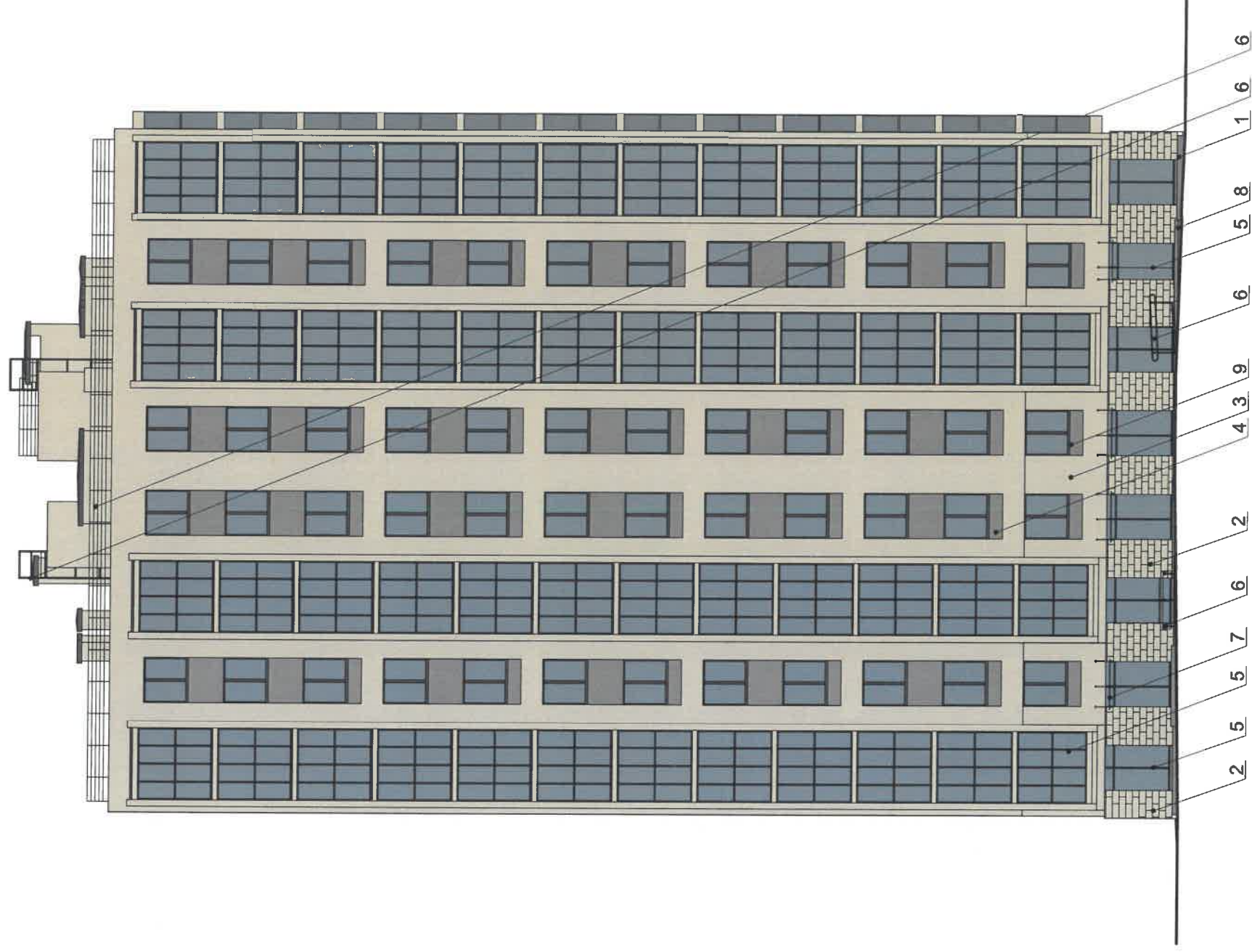
Многоквартирный жилой дом

Существующее состояние фасадов

Стадия	Лист	Листов
П	3	







СОГЛАСОВАНО  
 и.о. заместителя начальника ДГА  
 г. Перми - главный архитектор  
 [Signature]  
 21

**ПРИМЕЧАНИЕ:**

1. В случае, если наружные лестницы при дополнительно устроенных входах в общественные помещения здания выходят за границы предоставленного земельного участка и красные линии квартала, то устройство дополнительных или переустроенных входных групп требует получения разрешения в установленном порядке;
2. В случае устройства или переустройства (перепланировки, ремонта, реконструкции) помещений общественного назначения, их входных групп в обязательном порядке должны быть предусмотрены мероприятия по обеспечению доступности данных помещений для маломобильных групп населения, включая инвалидов, использующих кресла-коляски и собак-проводников (далее-МГН) в соответствии с требованиями СП 59.13330.2016 Свод правил. Доступность зданий и сооружений для маломобильных групп населения. Данный свод правил касается функционально-планировочных элементов зданий и сооружений, их участков или отдельных помещений, доступных для МГН (входные узлы, коммуникации, пути эвакуации, помещения и зоны обслуживания, а также их информационное и инженерное обустройство). В частности, лестницы при входах в общественные помещения должны дублироваться пандусами с уклоном не более 1:20 (5%) или иными средствами подъема (подъемные платформы, лифты и т.д.). Согласно вышеуказанному Своду правил наружные лестницы и пандусы должны иметь поручни с учетом технических требований к опорным стационарным устройствам по ГОСТ Р 51261; размеры входной площадки при открывании дверей наружу должны быть не менее 1,4 x 2,0 или 1,5 x 1,85; размеры входной площадки с пандусом не менее 2,2 x 2,2 м.

**Условные обозначения**

1 - выноска и номер позиции согласно ведомости отделки фасадов на листе 1

		И-Т24к3-03/21-Оф	
		Колерный паспорт объекта капитального строительства по ул. Теплогорская, 24 корпус 3 в Индустриальном районе города Перми	
Изм.	Кол.уч	Лист	Недок.
Разработал	Попова	Подпись	Дата
			04.21
		Стация	Лист
		П	4
		Многоквартирный жилой дом	
		Фасад в осях 1/С-9/С	
		ПРИОРИТЕТ	









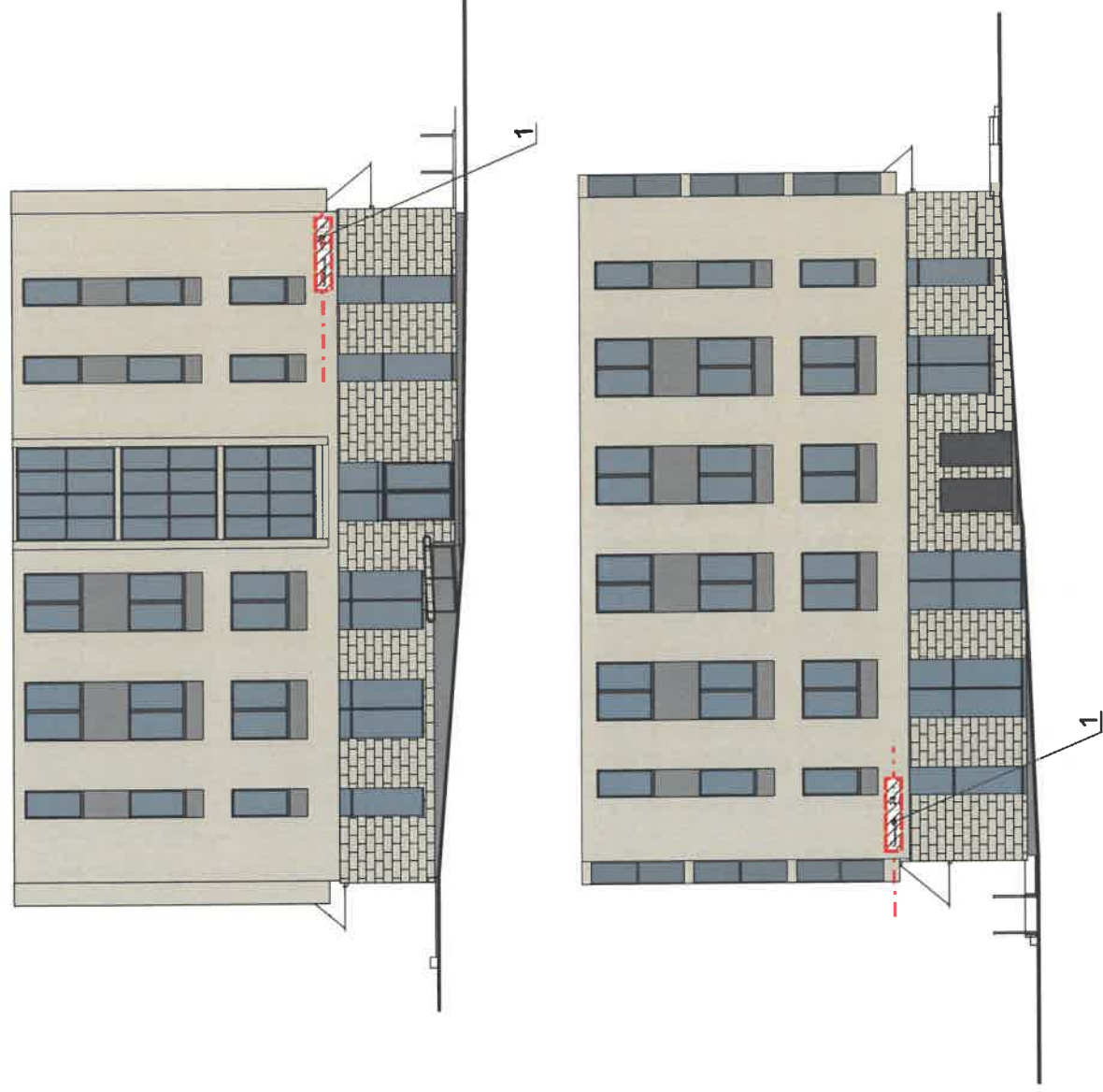
СОГЛАСОВАНО  
 1<sup>й</sup> заместитель начальника ДГА  
 Г. Пермь - главный архитектор  
 [Signature]  
 [Stamp]

**Условные обозначения**

1 - выноска и номер позиции согласно ведомости отделки фасадов на листе 1

										И-Т24к3-03/21-ОФ	
										Колерный паспорт объекта капитального строительства по ул. Теплогорская, 24 корпус 3 в Индустриальном районе города Перми	
Изм.	Кол.уч	Лист	Недок.	Подпись	Дата	Многоквартирный жилой дом		Стадия	Лист	Листов	ПРИОРИТЕТ
Разработал	Попова			[Signature]	04.21			П	7		
						Фасад в осях Жс-Ас					





### Ведомость средств размещения информации, рекламных конструкций

№	Тип объекта, материал, способ крепления	Цвет	Наличие подсветки
1	Индивидуальный указатель с наименованием улицы Орстекло, пластик, пленки.	ORACAL - 641 Белый	Внутренняя подсветка

#### Условные обозначения

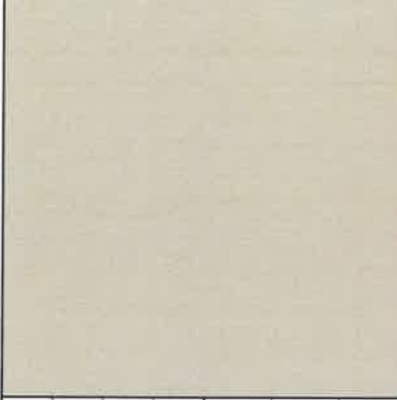
- - - - - ось размещения средств размещения информации, рекламных конструкций.
- место допустимого размещения средств размещения информации, рекламных конструкций.
- выноска и номер позиции согласно Ведомости средств размещения информации, рекламных конструкций.

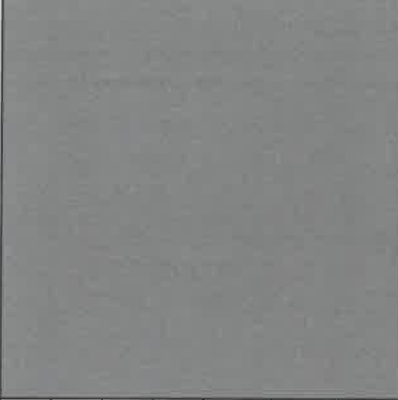
#### Условия размещения средств размещения информации, рекламных конструкций.


1. Средства размещения информации располагаются относительно условной прямой линии - единой горизонтальной оси. Местоположение оси на фасаде определяется как половина расстояния между верхним и нижним архитектурным элементом (окна, наличники, карниз, фриз и др.), выделяющимися (западающим, выступающим) из плоскости стены.
2. Размещение вывесок и рекламных конструкций должно осуществляться в границах места допустимого размещения средств размещения информации, рекламных конструкций, установленных данным колерным паспортом объекта капитального строительства.
3. Размещение вывесок по отношению друг к другу, их конфигурация, наполненность информацией должны соответствовать Стандартным требованиям к вывескам, их размещению и эксплуатации (далее - Стандартные требования), утвержденным Решением Пермской городской Думы от 15.12.2020 № 277.
4. В случае, если планируемые к размещению вывески не соответствуют Стандартным требованиям и действующему колерному паспорту, требуется внесение изменений в колерный паспорт путем разработки нового колерного паспорта.
5. Максимальный размер информационных табличек - 0,5 м х 0,7 м (пункт 2.13. Стандартных требований).
6. Узел крепления каждого типа объекта информации разрабатывается отдельным рабочим проектом.
7. В случае размещения рекламной конструкции на фасаде здания, строения, сооружения, такой конструкция должна быть отражена в составе нового олерного паспорта, а ее размещение должно осуществляться в соответствии с действующим порядком установки и эксплуатации рекламных конструкций на территории города Перми, утвержденным решением Пермской городской Думы, с последующим получением разрешения на установку и эксплуатацию рекламной конструкции в установленном порядке.

Учреждение архитектуры и городского дизайна  
ДГА администрации г.Перми  
СООТВЕТСТВУЕТ АРХИТЕКТУРНОМУ  
ОБЛИКУ ГОРОДА ПЕРМИ  
Корсаев С.А. Подпись

И-Т24к3-03/21-ОФ			
Колерный паспорт объекта капитального строительства по ул. Теплогорская, 24 корпус 3 в Индустриальном районе города Перми			
Изм.	Кол.уч	Лист	Дата
Разработал	Попова	Недок.	04.21
Многоквартирный жилой дом		Стадия	Лист
Размещение средств размещения информации, рекламных конструкций		П	8
<b>ПРИОРИТЕТ</b>			


Позиция согласно ведомости отделки фасадов	Координаты цвета в RAL 7032	C: 0	
		M: 0	
Y: 10			
K: 25			
R: 185			
G: 185			
B: 168			
1; 2; 3			

Позиция согласно ведомости отделки фасадов	Координаты цвета в RAL 7012	C: 50	
		M: 20	
Y: 20			
K: 40			
R: 89			
G: 97			
B: 99			
1; 4; 8			

Позиция согласно ведомости отделки фасадов	Координаты цвета в RAL 7024	C: 80	
		M: 60	
Y: 50			
K: 40			
R: 71			
G: 74			
B: 80			
5; 6; 7			

СОГЛАСОВАНО  
 14 заместитель начальника ДГА  
 Г. Перми - главный архитектор  
 [Signature]

Координаты цветов в RAL приведены с сайта <http://colorscheme.ru/>

И-Т24к3-03/21-ОФ									
Колерный паспорт объекта капитального строительства по ул. Теплогорская, 24 корпус 3 в Индустриальном районе города Перми									
Изм.	Кол.уч	Лист	Недок.	Подпись	Дата				
Разработал	Попова				04.21				
Многоквартирный жилой дом		Стадия	Лист	Листов					
Эталоны колеров		П	9						
								ПРИОРИТЕТ	