

ПРОИЗВОДСТВЕННО-РЕКЛАМНАЯ КОМПАНИЯ «УРА!»

№ 059-22-01-26-2031 от 07.05.2021  
Номер и дата входящего заявления о согласовании колерного паспорта (заполняется ДГА)

**ПАСПОРТ ВНЕШНЕГО ОБЛИКА ОБЪЕКТА КАПИТАЛЬНОГО СТРОИТЕЛЬСТВА  
(КОЛЕРНЫЙ ПАСПОРТ)**

АДРЕС ОБЪЕКТА: г. Пермь, административный район Ленинский,  
улица Ленина, здание (строение) №68

шифр: № 037/21 АР

ПЕРМЬ 2021г.

**Ведомость чертежей**

**Пояснительная записка**

Лист	Наименование	Примечания
1	Общие данные. (Начало)	
2	Общие данные. (Продолжение)	
3	Существующее состояние	
4	Существующее состояние фасадов	
5	Главный фасад	
6	Боковые фасады	
7	Дворовой фасад	
8	Размещение средств размещения информации, рекламных конструкций. (Главный фасад).	
9	Размещение средств размещения информации, рекламных конструкций. (Боковой фасад).	
10	Архитектурно-художественная подсветка	
11	Эталоны колеров	

Объект капитального строительства – 6-этажное здание административного назначения;  
 Год постройки и ввода в эксплуатацию: 1974 год, реконструкция - вторая половина 1990-х гг.  
 В плане здание прямоугольной конфигурации;  
 Несущие стены: панельные, кирпичные;  
 Кровля: скатная  
 Вносятся изменения в Колерный паспорт части изменения мест, типов средств размещения информации: «ТКБ банк», «Мой бизнес», «ROASTBERRY COFFEE»

4.0.  
 СОГЛАСОВАНО  
 заместитель начальника ДГА  
 г. Пермь, главный архитектор  
 И.Ю. Лапшин  
 13.05.2021

Здание по ул. Ленина, 68 в соответствии с Постановлением Правительства Пермского края от 08.10.2014 № 1139-п "Об утверждении зон охраны объектов культурного наследия, расположенных на территории Ленинского района г. Перми, центр ("Эспланада и Черный рынок")" расположено в зоне регулирования застройки и хозяйственной деятельности ЗРЗ-79Г.

В границах данной зоны действуют ограничения использования фасадов, расположенных вдоль исторических линий застройки, а также боковых фасадов, примыкающих к историческим линиям застройки:

3.2.1. Отделка фасадов осуществляется в соответствии с паспортами внешнего облика объектов капитального строительства, утвержденными органом местного самоуправления в установленном порядке с учетом предмета охраны объекта культурного наследия.

3.2.4. Запрещается: частичная (фрагментарная) отделка фасадов, если такая окраска не описана в предмете охраны объекта культурного наследия;

остекление, изменение исторического внешнего вида ограждений балконов, лоджий, изменение материала, рисунка и цвета оконных переплетов, отнесенных к предмету охраны объекта культурного наследия;

сооружение внешних тамбуров входных групп; изменение исторических габаритов оконных и дверных проемов зданий и сооружений, составляющих предмет охраны объекта культурного наследия;

размещение на фасадах антенн, наружных блоков вентиляции и кондиционирования, вентиляционных труб, элементов систем газоснабжения и других технологических элементов зданий и сооружений. Антенны, наружные блоки вентиляции и кондиционирования, вентиляционные трубы, элементы системы газоснабжения и другие технологические элементы зданий и сооружений могут размещаться на кровле объектов капитального строительства компактными упорядоченными группами с использованием единой несущей основы, в том числе с устройством ограждения, а также на фасадах, не обращенных к историческим линиям застройки и не примыкающих к ним.

3.3. Ограничения размещения рекламных конструкций и вывесок:

3.3.1. Размещение рекламных конструкций осуществляется на основании разрешений на установку и эксплуатацию рекламных конструкций, выдаваемых органом местного самоуправления в установленном порядке с учетом предмета охраны объекта культурного наследия.

3.3.2. Размещение рекламных конструкций и вывесок на фасадах, расположенных вдоль исторических линий застройки, а также боковых фасадах, примыкающих к историческим линиям застройки, кровлях таких зданий, выполняется в соответствии с паспортами внешнего облика объектов капитального строительства, утвержденными органом местного самоуправления в установленном порядке с учетом предмета охраны объекта культурного наследия.

3.3.4. Запрещается: размещение рекламных конструкций и вывесок с размером информационного поля, превышающим 1,2 м по короткой стороне или 1,8 метра по длинной стороне, за исключением вывесок в виде отдельных накладных букв без использования подложки, размещаемых на фасадах; размещение на фасадах рекламных конструкций и вывесок, совокупная площадь которых превышает 5% площади фасада; размещение рекламных конструкций и вывесок, перекрывающих архитектурные элементы фасадов зданий.

**Ведомость отделки фасадов**

ПОЗ.	ЭЛЕМЕНТ ФАСАДА	ЭТАЛОН ЦВЕТА	ОБОЗН.	ВИД ОТДЕЛКИ	ПРИМ.
1	Цоколь		RAL 7045	Керамогранит. Плитка Штукатурка. Силикатная краска	
2	Основное поле стен, тип 1		RAL 1013	Керамогранит. Плитка	
3	Основное поле стен, тип 2		RAL 1013 RAL 7035 RAL 060 60 20	Штукатурка. Силикатная краска	
4	Переплеты окон 1 этажа, витринного остекления, дверные полотна, тип 1		RAL 8017	Металлопластик.	
5	Переплеты окон 2-го этажа и выше		RAL 9003 RAL 8017 RAL 7004	Металлопластик. Алюминевый профиль	
6	Декоративное оформление, контрфорсы		RAL 9003 RAL 1020 RAL 8017	Штукатурка. Силикатная краска. Композитный материал	
7	Мансардный этаж		RAL 8017	Композитный материал	
8	Дверные полотна, тип 2		RAL 8017	Металлопластик. Атмосферная краска по металлу	
9	Ступени крылец		RAL 8017	Керамогранит с антискользящей поверхностью	
10	Водосточные трубы		RAL 8017	Оцинкованная сталь с полимерным покрытием	
11	Ограждения лестниц, колонны входных групп		—	Хромированная сталь	
12	Козырек		RAL 9006	Композитный материал	
13	Металлические элементы: пожарная лестница, карниз		RAL 8017 RAL 7045	Атмосферная краска по металлу	
14	Остекление		RAL 8017	Тонированное стекло	
15	Кровля		RAL 8017 RAL 7004	Оцинкованная сталь с полимерным покрытием. Профнастил	
16	Пристрой		RAL 060 50 20	Штукатурка, атмосферная краска	

						<b>№ 037/21 AP</b>			
						Колерный паспорт объекта капитального строительства по ул. Ленина, №68, Ленинского района г. Перми			
Изм.	Кол.уч.	Лист	№док	Подпись	Дата	Административное здание	Стадия	Лист	Листов
	Разраб.	Пьянков С.В.			05/21		П	1	11
						Общие данные		ПРК «УРА»	



Настоящим колерным паспортом:

Уточняются виды и места размещения средств размещения информации;

В соответствии с Градостроительным кодексом Российской Федерации, решением Пермской городской Думы от 15.12.2020 № 277 «Об утверждении Правил благоустройства территории города Перми» и постановлением администрации города Перми от 22.02.2017 № 130 «Об утверждении формы и Порядка согласования паспорта внешнего облика объекта капитального строительства (колерного паспорта)» проекты колерных паспортов либо проекты изменений в колерные паспорта не являются разрешительной документацией на строительство, реконструкцию объекта капитального строительства; не являются правовым основанием на устройство пристроек, навесов, козырьков;

Предметом согласования данного колерного паспорта являются: принятые цветовые решения элементов фасада, применяемые материалы существующего объекта недвижимости, а также определение возможных типов размещения средств размещения информации на нем. Средства размещения информации, рекламные конструкции, не соответствующие типу и местам их возможного размещения, подлежат демонтажу.

Инструкция о порядке производства работ, связанных с окраской фасадов и всех наружных частей зданий, сооружений, строений, расположенных на территории города Перми.

1. Окраска (отделка) фасадов и всех наружных частей зданий, сооружений, строений, расположенных на территории города Перми, может производиться лишь на основании паспорта внешнего облика объекта капитального строительства (колерного паспорта), согласованного с департаментом градостроительства и архитектуры администрации г. Перми (далее – ДГА).
2. До начала процесса окраски (отделки) здания или какого-либо сооружения должны быть произведены работы по капитальному ремонту всех без исключения его наружных частей, подлежащих окраске.
3. До начала ремонта зданий, имеющих газосветовую рекламу, сообщить рекламораспространителю о предстоящих работах на фасаде здания с целью сохранения вывесок либо их демонтажа.
4. Полуразрушенные и разрушенные архитектурные художественно-скульптурные элементы фасада: карнизы, фризы, колонны, пилястры, сандрики, кронштейны, обрамления проемов, различные лепные украшения, барельефы, мозаика, художественная роспись и т.п. подлежат обязательному восстановлению в своем первоначальном виде. Категорически запрещается производить окраску здания без предварительного восстановления указанных элементов декора фасада.
5. Металлические поверхности отдельных элементов фасада: чугунные решетки, ограждения балконов и лестниц, элементы входных групп, двери, кронштейны и прочие архитектурно-художественные элементы фасада перед окраской очищаются от грязи, ржавчины, старой краски и покрываются вновь атмосферостойкой краской для металлических поверхностей.
6. В соответствии с выданными образцами цвета (колерами) на окраску (отделку) здания организация, производящая ремонт здания, составляет пробные образцы цвета, которые наносятся на подготовленную для покраски поверхность стены в уровне 1-го этажа здания (не выше 1,5 метров от земли).
7. Проверку и согласование пробного образца цвета (выкрас колера) производит уполномоченный представитель ДГА. Без указанных проверки и согласования производить окраску (отделку) фасадов здания категорически запрещается.
8. Домоуправления, организации и учреждения, производящие окраску (отделку) и связанный с нею ремонт фасадов здания, несут ответственность за выполнение настоящей инструкции и могут быть привлечены к административной ответственности за ее нарушение в соответствии со статьей 6.8.2 «Нарушение требований к внешнему виду фасадов зданий, строений, сооружений» Закона Пермского края от 06.04.2015 № 460-ПК «Об административных правонарушениях в Пермском крае».
9. По всем вопросам, связанным с производством работ, необходимо обращаться в ДГА по адресу: г. Пермь, ул. Сибирская, 15, каб. 315, тел. 212-76-98.

Ведомость ссылочных и прилагаемых документов

ОБОЗНАЧЕНИЕ	НАИМЕНОВАНИЕ	ПРИМЕЧАНИЕ
Ссылочные документы		
Постановление администрации города Перми от 22.02.2017 № 130	«Об утверждении формы и Порядка согласования паспорта внешнего облика объекта капитального строительства (колерного паспорта)»	
Решение Пермской городской Думы от 15.12.2020 № 277	«Об утверждении Правил благоустройства территории города Перми»	
СЭД-22-01-05-22-2013-ОФ	Паспорт внешнего объекта капитального строительства (Колерный паспорт) здания по ул. Ленина, 68/ ул. Попова, 17 в Ленинском районе г. Перми	согласован 02.07.2013
СЭД-059-22-01-26-5913 от 10.11.2020	Паспорт внешнего объекта капитального строительства (Колерный паспорт) здания по ул. Ленина, 68 в Ленинском районе г. Перми, шифр ЛЛ68-11/20	согласован 19.11.2020
СЭД-059-22-01-26-150 от 19.01.2021	Паспорт внешнего объекта капитального строительства (Колерный паспорт) здания по ул. Ленина, 68 в Ленинском районе г. Перми, шифр 035/20	согласован 05.03.2021
Постановлением правительства Пермского края от 08.10.2014 № 1139-п	«Об утверждении зон охраны объектов культурного наследия, расположенных на территории Ленинского района г. Перми, центр, («Эспланада и Черный рынок»)»	



эспланада



План координационных осей



СОГЛАСОВАНО  
1-й заместитель начальника ДГА  
г. Перми - главный архитектор  
Д.Ю. Лапшин  
2021


Условные обозначения:

- 1 - Административное здание по адресу: г. Пермь, Ленинский р-н, ул. Ленина, дом 68
- Фасады с местами размещения средств размещения информации, рекламных конструкций.
- ① - Условная координатная ось

№ 037/21 АР					
Колерный паспорт объекта капитального строительства по ул. Ленина, №68, Ленинского района г. Перми					
Изм.	Кол.уч.	Лист	№док	Подпись	Дата
	Разраб.	Пьянков С.В.			05/21
				Административное здание	Стадия П
				Общие данные	Лист 2
					Листов
					ПРК «УРА»





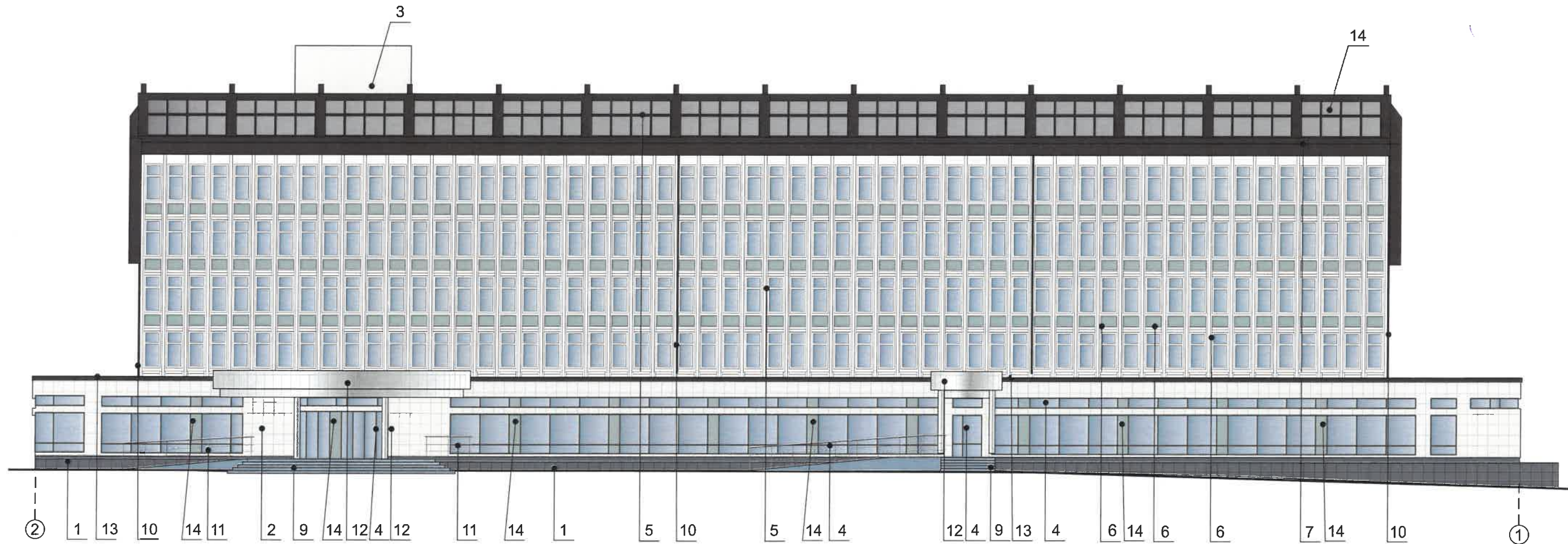
						№ 037/21 AP			
						Колерный паспорт объекта капитального строительства по ул. Ленина, №68, Ленинского района г. Перми			
Изм.	Кол.уч.	Лист	№док	Подпись	Дата	Административное здание	Стадия	Лист	Листов
	Разраб.		Пьянков С.В.		05/21		П	3	
						Существующее состояние фасадов		ПРК «УРА»	





						№ 037/21 AP			
						Колерный паспорт объекта капитального строительства по ул. Ленина, №68, Ленинского района г. Перми			
Изм.	Кол.уч.	Лист	№док	Подпись	Дата	Административное здание	Стадия	Лист	Листов
	Разраб.		Пьянков С.В.		05/21		П	4	
						Существующее состояние фасадов		ПРК «УРА»	





СОГЛАСОВАНО  
 1<sup>й</sup> заместитель начальника ДГА  
 г. Перми - главный архитектор  
 Д.Ю. Лапшин  
 "13" 05 2021

**ПРИМЕЧАНИЕ:**

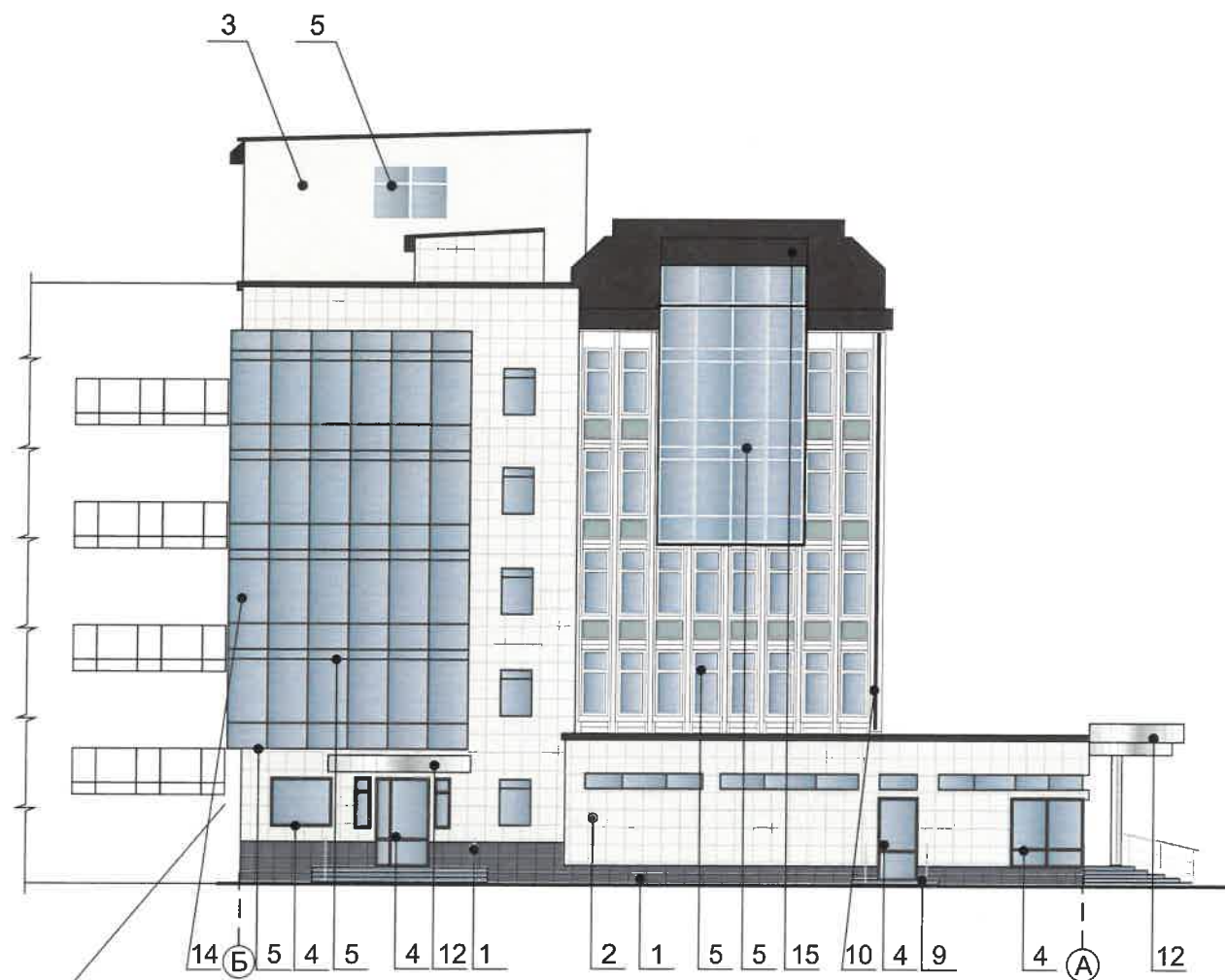
1. В случае, если наружные лестницы при дополнительно устроенных входах в общественные помещения здания выходят за границы предоставленного земельного участка и красные линии квартала, то устройство дополнительных или переустройство существующих входных групп требует получения разрешения в установленном порядке;
2. В случае устройства или переустройства (перепланировки, ремонта, реконструкции) помещений общественного назначения, их входных групп в обязательном порядке должны быть предусмотрены мероприятия по обеспечению доступности данных помещений для маломобильных групп населения, включая инвалидов, использующих кресла-коляски и собак-проводников (далее-МГН) в соответствии с требованиями СП 59.13330.2016 Свод правил. Доступность зданий и сооружений для маломобильных групп населения. Данный свод правил касается функционально-планировочных элементов зданий и сооружений, их участков или отдельных помещений, доступных для МГН (входные узлы, коммуникации, пути эвакуации, помещения и зоны обслуживания, а также их информационное и инженерное обустройство). В частности, лестницы при входах в общественные помещения должны дублироваться пандусами с уклоном не более 1:20 (5%) или иными средствами подъема (подъемные платформы, лифты и т.д.). Согласно вышеуказанному Своду правил наружные лестницы и пандусы должны иметь поручни с учетом технических требований к опорным стационарным устройствам по ГОСТ Р 51261; размеры входной площадки при открывании дверей наружу должны быть не менее 1,4 x 2,0 или 1,5 x 1,85; размеры входной площадки с пандусом не менее 2,2 x 2,2 м.

Условные обозначения

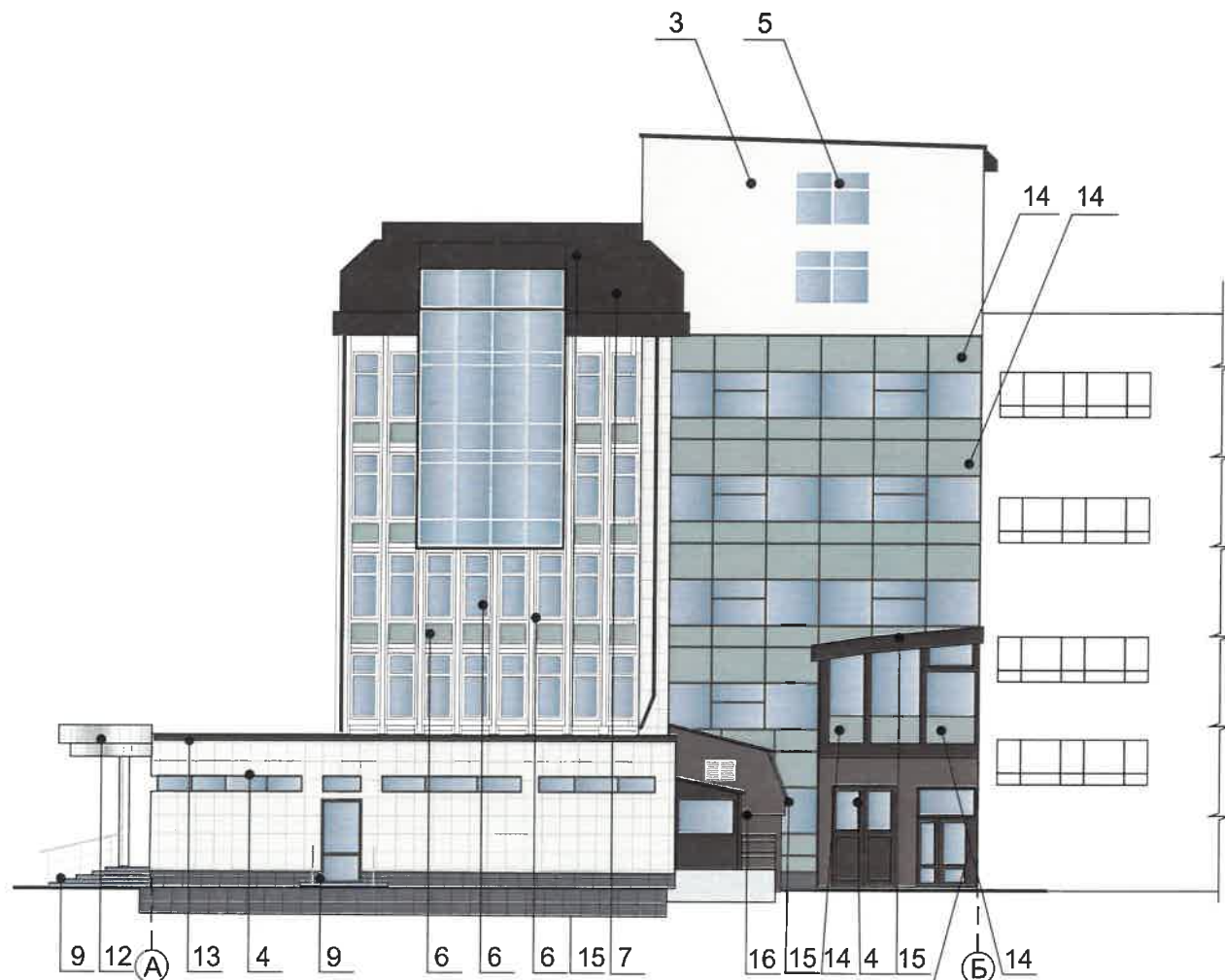
- 1 - Выноска и номер позиции в соответствии с ведомостью отделки фасадов на листе 1
- Ⓐ - Условная координатная ось

						<b>№ 037/21 АР</b>			
						Колерный паспорт объекта капитального строительства по ул. Ленина, №68, Ленинского района г. Перми			
Изм.	Кол.уч.	Лист	№док	Подпись	Дата	Административное здание	Стадия	Лист	Листов
	Разраб.	Пьянков С.В.			05/21		П	5	
						Главный фасад	ПРК «УРА»		





Примыкание к административному зданию  
по ул. Ленина, 68/2 ул. Попова, 17



Примыкание к административному зданию  
по ул. Ленина, 68/2 ул. Попова, 17

СОГЛАСОВАНО  
1<sup>й</sup> заместитель начальника ДГА  
г. Перми - главный архитектор  
Д.Ю. Лапшин  
15.05.2021 г.

**Условные обозначения**

- 1 - Выноска и номер позиции в соответствии с ведомостью отделки фасадов на листе 1
- Ⓐ - Координационная ось

Примечание: Условия обустройства входных групп см. лист 5

						<b>№ 037/21 АР</b>			
						Колерный паспорт объекта капитального строительства по ул. Ленина, №68, Ленинского района г. Перми			
Изм.	Кол.уч.	Лист	Недок	Подпись	Дата	Административное здание	Стадия	Лист	Листов
Разраб.				<i>[Signature]</i>	05/21		П	6	
						Боковые фасады	ПРК «УРА»		



Примыкание к административному зданию по ул. Ленина, 68/2 ул. Попова, 17

**ПРИМЕЧАНИЕ:**

- Дополнительное оборудование - размещаемые на фасадах здания, строения, сооружения системы технического обеспечения эксплуатации зданий, строений, сооружений (наружные блоки систем кондиционирования и вентиляции, маскирующие ограждения (экраны, решетки), вентиляционные трубопроводы, антенны, видеокамеры наружного наблюдения, электрощиты, кабельные линии, иное подобное оборудование), защитные устройства (решетки, рольставни), почтовые ящики, часы, банкоматы, элементы архитектурно-художественной подсветки, флагштоки и иное оборудование.
- Размещение дополнительного оборудования, дополнительных элементов и устройств на фасадах объектов капитального строительства допускается при соблюдении следующих условий:
  - соответствие размещения дополнительного оборудования архитектурному решению фасадов, предусмотренному проектной документацией, в соответствии с которой осуществлено строительство (реконструкция) Объекта, с привязкой к единой (вертикальной, горизонтальной) системе осей фасадов;
  - единая горизонтальная ось - условная прямая линия. Определяется как половина расстояния между верхним и нижним архитектурным элементом (окна, наличники, карниз, фриз и другие), выделяющимся (западающим, выступающим) из плоскости стены;
  - единая вертикальная ось - условная прямая линия. Определяется как половина расстояния между границами одного архитектурного элемента (окна, двери, колонны) либо между двумя архитектурными элементами (окна, двери, колонны);
  - комплексное решение размещения оборудования - единое архитектурное и цветовое решение (в том числе размер, форма, материал);
  - размещение дополнительного оборудования на архитектурных деталях, элементах декора, поверхностях с ценной архитектурной отделкой, а также крепление, ведущее к повреждению архитектурных поверхностей, не допускаются
- Размещение дополнительного оборудования не должно нарушать законные интересы собственников жилых помещений в непосредственной близости с оборудованием.

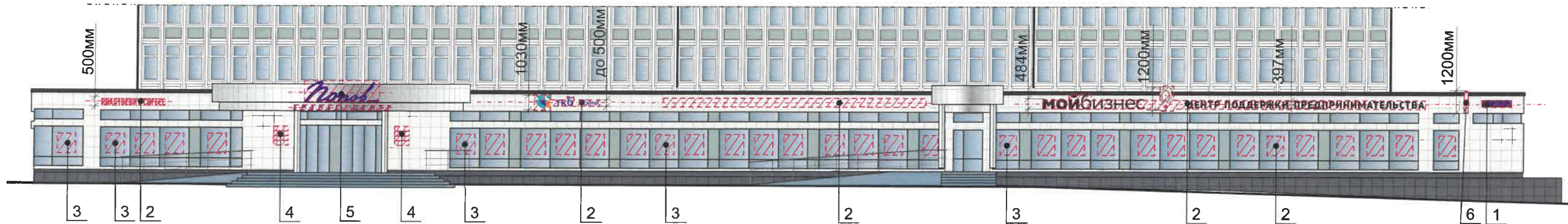
СОГЛАСОВАНО  
1й заместитель начальника ДГА  
г. Перми - главный архитектор  
Щ.О. Лапшин  
2021 г.

**Условные обозначения**

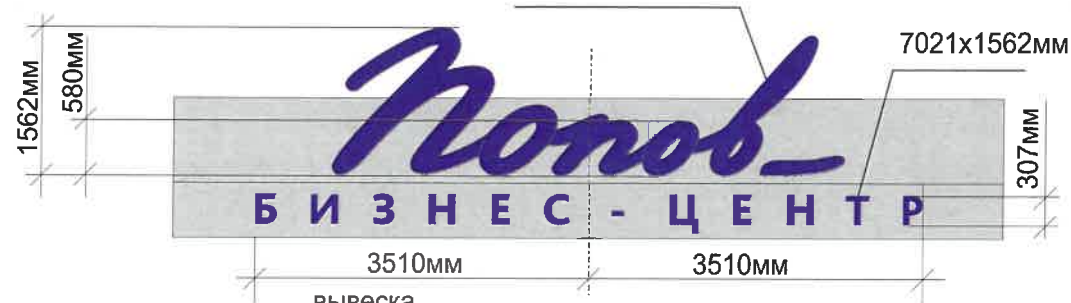
- 1 - Выноска и номер позиции в соответствии с ведомостью отделки фасадов на листе 1
- ☒ - Место допустимого размещения дополнительного оборудования
- Ⓐ - Условная координатная ось

						№ 037/21 АР			
						Колерный паспорт объекта капитального строительства по ул. Ленина, №68, Ленинского района г. Перми			
Изм.	Кол.уч.	Лист	Недок.	Подпись	Дата	Административное здание	Стадия	Лист	Листов
	Разраб.	Пьянков С.В.			05/21			П	7
						Дворовый фасад	ПРК «УРА»		

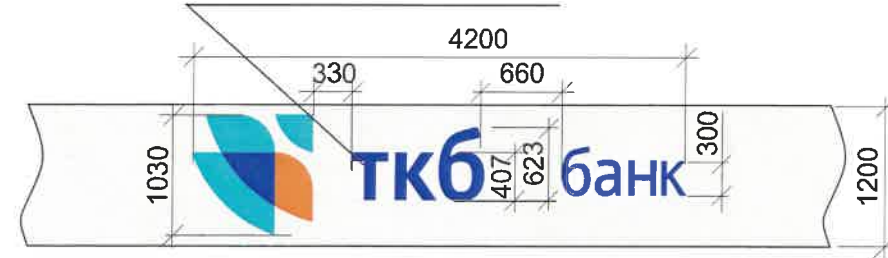




вывеска 5383x1562мм



вывеска 4200x1030мм



вывеска 4464x500мм



Ведомость средств размещения информации, рекламных конструкций

№	тип объекта, материал, способы крепления	цвет (с указанием RAL)	наличие подсветки
1	Указатель с наименованием улицы и номером дома (здания). Пластик, металл. (пункт 11.4.2 решения Пермской городской Думы от 15.12.2020 № 277)	Синий R(0) G(20) B(120) Белый	Внутренняя или контурная подсветка
2	Вывеска - объемные буквы и/или логотипы без подложки на металлических направляющих в цвет фасада на стене здания. Металл, пластик, пленки	Фирменные цвета	Внутренняя или контурная подсветка
3	Информация на остеклении в виде выклейки* или в виде сплошной вывески в витрине**. Пленка ПВХ, оргстекло, металл, пластик.	Фирменные цвета	—
4	Информационная табличка - режимник (одиночная или модульная). Оргстекло, металл, пластик	Фирменные цвета	—
5	Вывеска - объемные буквы и /или логотипы без подложки на металлических направляющих на козырьке. Металл, пластик, пленки	Фирменные цвета	Внутренняя или контурная подсветка
6	Панель-кронштейн. Металл, пластик, пленки.	Фирменные цвета	Внешняя или внутренняя светодиодами

\*Непосредственно на остеклении витрины допустимо несплошное написание информации, состоящей из графической и (или) текстовой частей, занимающей не более 30 % площади одного членения поля остекления.  
 \*\* Сплошные вывески в витринах и на остеклении оконных, дверных полотен не должны превышать по высоте половину высоты витрины и остекления оконных, дверных полотен, а по ширине - половину ширины витрины и остекления оконных, дверных полотен и должны отступать от остекления не менее чем на 0,15 м.

Управление архитектуры и городского дизайна  
 ДГА администрации г.Перми  
**СООТВЕТСТВУЕТ АРХИТЕКТУРНОМУ  
 ОБЛИКУ ГОРОДА ПЕРМИ**  
 «13» 05/2021  
 Подпись: *Израиль С.А.*



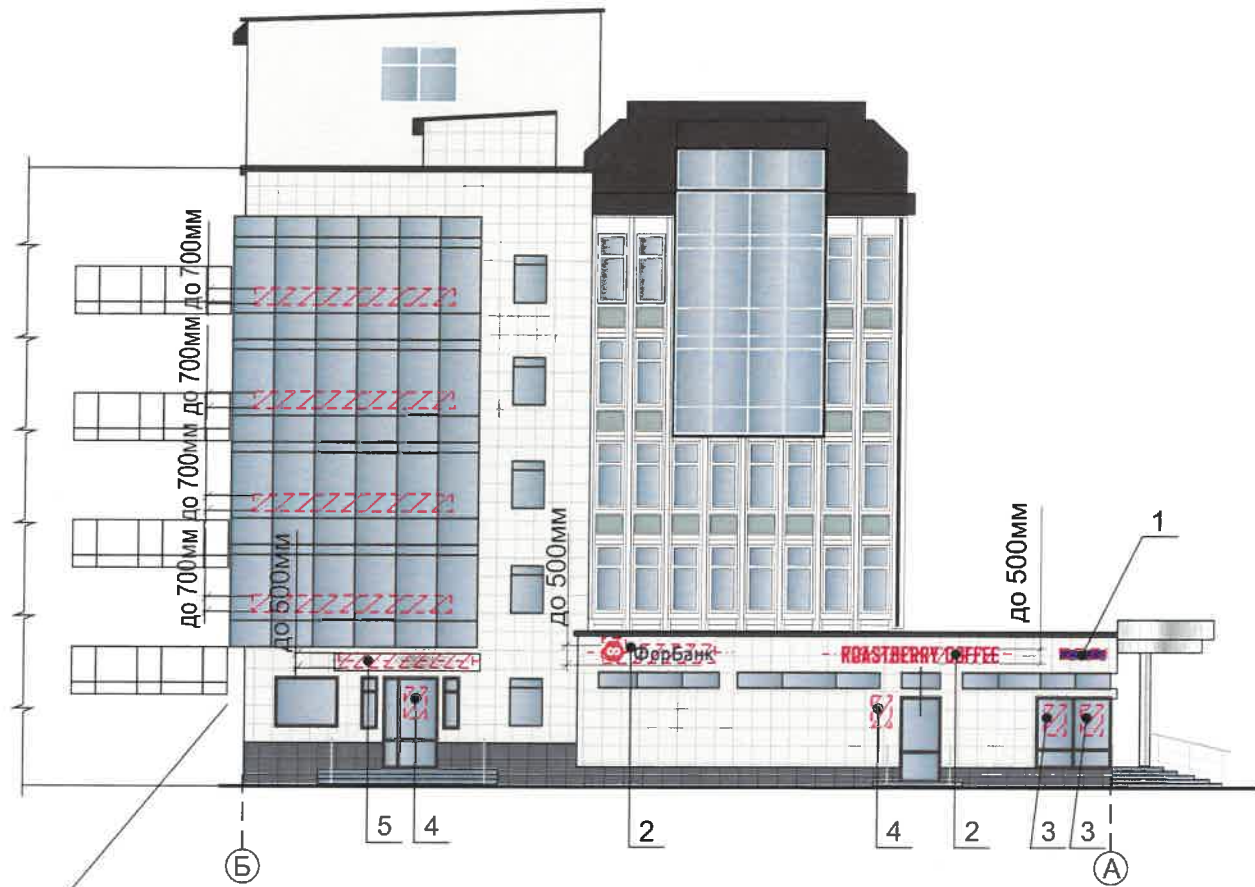
Условные обозначения:

- - - - - единая горизонтальная ось размещения объектов
- 1 место допустимого размещения средств размещения информации, рекламных конструкций
- выноска и номер позиции согласно Ведомости средств размещения информации, рекламных конструкций на листе
- ..... линия разреза

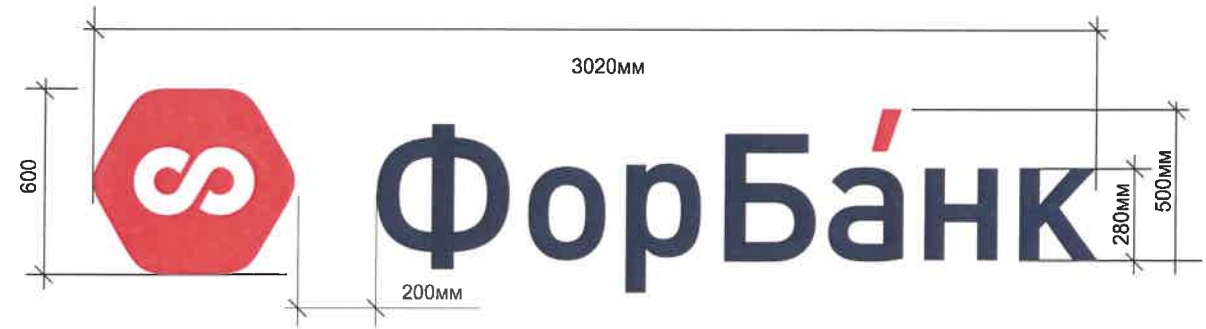
Примечание: Условия размещения средств размещения информации конструкций см. на листе 9

						№ 037/21 AP			
						Колерный паспорт объекта капитального строительства по ул. Ленина, №68, Ленинского района г. Перми			
Изм.	Кол.уч.	Лист	№док	Подпись	Дата	Административное здание	Стадия	Лист	Листов
							П	8	
						Размещение средств размещения информации, рекламных конструкций		ПРК «УРА»	





Примыкание к административному зданию по ул. Ленина, 68/2 ул. Полова, 17



Пример сгруппированных модульных табличек



Схемы компоновки объемных букв и/или логотипов, относительно оси и места размещения средств размещения информации

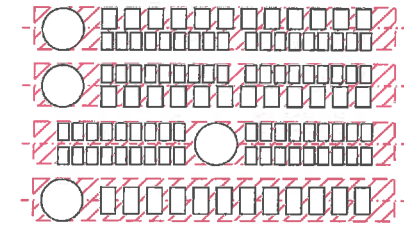
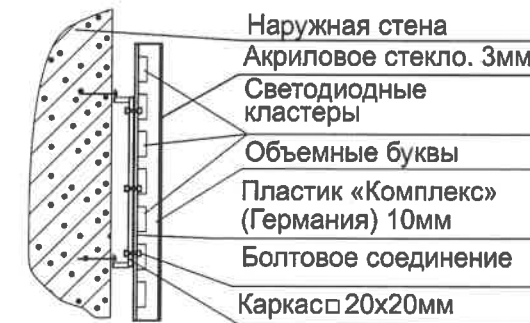


Схема крепления вывески 1



Управление архитектуры и городского дизайна  
ДГА администрации г.Перми  
**СООТВЕТСТВУЕТ АРХИТЕКТУРНОМУ  
ОБЛИКУ ГОРОДА ПЕРМИ**  
«13» 05.2021  
Карасев С.А. Подпись

Условные обозначения:

- единая горизонтальная (вертикальная) ось размещения объектов
- место допустимого размещения средств размещения информации, рекламных конструкций
- выноска и номер позиции согласно Ведомости средств размещения информации, рекламных конструкций на листе
- линия разреза

Примечание: Смотреть вместе с листом 8

Условия размещения средств размещения информации, рекламных конструкций.

1. Место размещения информации располагаются относительно условной прямой линии – единой горизонтальной оси. Местоположение оси на фасаде определяется как половина расстояния между верхним и нижним архитектурным элементом (окна, наличники, карниз, фриз и др.), выделяющимся (западающим, выступающим) из плоскости стены.
2. Размещение вывесок и рекламных конструкций должно осуществляться в границах места допустимого размещения средств размещения информации, рекламных конструкций, установленных данным колерным паспортом объектом капитального строительства.
3. Размещение вывесок по отношению друг к другу, их конфигурация, наполненность информацией должны соответствовать Стандартным требованиям к вывескам, их размещению и эксплуатации (далее - Стандартные требования), утвержденным Решением Пермской городской Думы от 15.12.2020 №277.
4. В случае, если планируемые к размещению вывески не соответствуют Стандартным требованиям и действующему колерному паспорту, требуется внесение изменений в колерный паспорт путем разработки нового колерного паспорта.
5. Максимальный размер информационных табличек – 0,5 м x 0,7 м (пункт 2.13 Стандартных требований).
6. Узел крепления каждого типа объекта информации разрабатывается отдельным рабочим проектом.
7. В случае размещения рекламной конструкции на фасаде здания, строения, сооружения, такая конструкция должна быть отражена в составе нового колерного паспорта, а ее размещение должно осуществляться в соответствии с действующим порядком установки эксплуатации рекламных конструкций на территории города Перми, утвержденным решением пермской городской Думы, с последующим получением на установку и эксплуатацию рекламной конструкции в установленном порядке.

						№ 037/21 АР			
						Колерный паспорт объекта капитального строительства по ул. Ленина, №68, Ленинского района г. Перми			
Изм.	Кол.уч.	Лист	№док	Подпись	Дата	Административное здание	Стадия	Лист	Листов
	Разраб.	Пьянков С.В.			05/21		П	9	
						Размещение средств размещения информации, рекламных конструкций		ПРК «УРА»	







