

ООО " РЕГИОНПРОЕКТСТРОЙ" (РПС)

№ 059-22-01-26-1854 от 26.04.2021
Номер и дата входящего заявления о согласовании колерного паспорта (заполняется ДГА)

Заказчик: Чудинова Т.Н.

**ПАСПОРТ ВНЕШНЕГО ОБЛИКА ОБЪЕКТА КАПИТАЛЬНОГО СТРОИТЕЛЬСТВА
(КОЛЕРНЫЙ ПАСПОРТ)**

**АДРЕС ОБЪЕКТА: г. Пермь, административный район : Орджоникидзевский
улица Вильямса, здание(строение) №6**

2-555-21-ОФ

ПЕРМЬ 2021

Ведомость чертежей

лист	наименование	примечание
1	Общие данные (начало).	
2	Общие данные(продолжение).	
3	Существующее состояние фасадов (фотофиксация)	
4-5	Главный фасад	
6-7	Дворовой фасад	
8	Боковые фасады	
9-10	Размещение средств размещения информации, рекламных конструкций	
11	Эталоны колеров	

Пояснительная записка

Объект капитального строительства - многоквартирный 5-этажный жилой дом с помещениями общественного назначения на первом этаже, расположенный по адресу: г. Пермь, Орджоникидзевский район, ул. Вильямса,6

Год постройки и ввода в эксплуатацию: 1989г.

Наружная отделка – фасады: цветная бетонная плитка, фасады: из лицевого силикатного кирпича, крыша плоска с кирпичными оштукатуренными выходами на кровлю. Оконные блоки металлопластиковые (белые), входные двери - металлические.

В плане здание прямоугольной конфигурации. Несущие стены: кирпичные.

Здание многоквартирного жилого дома не включено в единый государственный реестр объектов культурного наследия (ЕГРОКН) и территориально не входит в зоны охраны объектов культурного наследия.

Ранее согласованные колерные паспорта см. «Ведомость ссылочных и прилагаемых документов» на листе 2.

Цель разработки колерного паспорта:

-вносится изменение в ранее согласованный колерный паспорт №059-22-01-26-8019 от 18.12.2019 в части изменения входной группы в нежилое помещение (перевод из жилой квартиры) с заменой вертикального подьёмника для инвалидов на пандус и уменьшения ширины входной лестницы.

Раздел «Архитектурно-художественная подсветка» не подготавливался.

Предметом согласования данного колерного паспорта являются: принятые цветовые решения элементов фасада, применяемые материалы существующего объекта недвижимости, а также определение возможных типов размещения средств размещения информации на нем

В соответствии с Градостроительным кодексом Российской Федерации, решением Пермской городской Думы от 15.12.2020 № 277 «Об утверждении Правил благоустройства территории города Перми» и постановлением администрации города Перми от 22.02.2017№ 130 (ред.от 12.11.19) «Об утверждении формы и Порядка согласования паспорта внешнего облика объекта капитального строительства (колерного паспорта)» проекты колерных паспортов либо проекты изменений в колерные паспорта не являются разрешительной документацией на строительство, реконструкцию объекта капитального строительства; не являются правовым основанием на устройство пристроек, навесов, козырьков.

СОГЛАСОВАНО
1^й заместитель начальника ДГА
г. Перми - главный архитектор
Д.Ю. Лапшин
20.05.2021 г.

Ведомость отделки фасадов

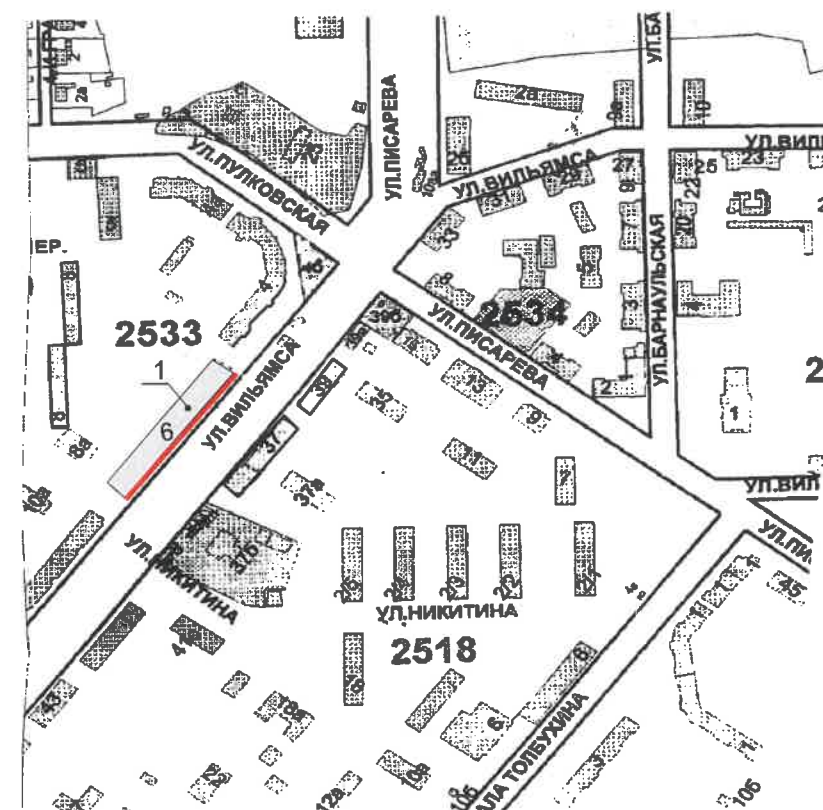
ПОЗ.	ЭЛЕМЕНТ ФАСАДА	ЭТАЛОН ЦВЕТА	ОБОЗНАЧ.	ВИД ОТДЕЛКИ	ПРИМ.
1	Основное поле стен (тип1)		3014	Плитка фасадная	
2	Поле стен (тип2)		9003	Плитка фасадная	
3	Поле стен (тип3)			Силикатный кирпич	
4	Поле стен (тип 4)		7035	Декоративная штукатурка	
5	Ограждение балконов	белый	9003	Покраска фасадной краской	
6	Переплеты окон	белый	9003	Металлопластиковые	
7	Двери подъездов		7038	Эмаль ПФ115 по металлу	
8	Цоколь		7038	Бетонный, неокрашен	
9	Верт. платформа		7038	Эмаль ПФ115 по металлу	
10	Лестницы (двор. фасад)		7035	Бетонные, неокрашены	
11	Двери	белый	9003	Металлопластиковые	
12	Ограждение лестниц		9011	Металлические (заводская окраска)	
13	Лестницы		7035	Металлические с бет. ступенями	
14	Плита балкона, козырьки подъездов	белый	9003	Покраска фасадной краской	
15	Декоративные гипсовые элементы крыльца	белый	9003	Покраска фасадной краской	
16	Козырьки	белый	9003	Оцинкованная сталь с полимерным покрытием	

Изм.	Кол.уч.	Лист.	№ док.	Подпись	Дата.				
						2-555-21-ОФ			
						Колерный паспорт объекта капитального строительства по ул. Вильямса, №6 Орджоникидзевского района г. Перми			
						Многоквартирный 5 этажный жилой дом с встроенными помещениями общественного назначения	стадия	ЛИСТ	ЛИСТОВ
							П	1	11
						Общие данные (начало).	ООО "РПС"		

Инструкция о порядке производства работ, связанных с окраской фасадов и всех наружных частей зданий, сооружений, строений, расположенных на территории города Перми

Ситуационный план

1. Окраска (отделка) фасадов и всех наружных частей зданий, сооружений, строений, расположенных на территории города Перми, может производиться лишь на основании паспорта внешнего облика объекта капитального строительства (колерного паспорта), согласованного с департаментом градостроительства и архитектуры администрации г. Перми (далее – ДГА).
2. До начала процесса окраски (отделки) здания или какого-либо сооружения должны быть произведены работы по капитальному ремонту всех без исключения его наружных частей, подлежащих окраске.
3. До начала ремонта зданий, имеющих газосветовую рекламу, сообщить рекламораспространителю о предстоящих работах на фасаде здания с целью сохранения вывесок либо их демонтажа.
4. Полуразрушенные и разрушенные архитектурные художественно-скульптурные элементы фасада: карнизы, фриз, колонны, пилястры, сандрики, кронштейны, обрамления проемов, различные лепные украшения, барельефы, мозаика, художественная роспись и т.п. подлежат обязательному восстановлению в своем первоначальном виде. Категорически запрещается производить окраску здания без предварительного восстановления указанных элементов декора фасада.
5. Металлические поверхности отдельных элементов фасада: чугунные решетки, ограждения балконов и лестниц, элементы входных групп, двери, кронштейны и прочие архитектурно-художественные элементы фасада перед окраской очищаются от грязи, ржавчины, старой краски и покрываются вновь атмосферостойкой краской для металлических поверхностей.
6. В соответствии с выданными образцами цвета (колерами) на окраску (отделку) здания организация, производящая ремонт здания, составляет пробные образцы цвета, которые наносятся на подготовленную для покраски поверхность стены в уровне 1-го этажа здания (не выше 1,5 метров от земли).
7. Проверку и согласование пробного образца цвета (выкрас колера) производит уполномоченный представитель ДГА. Без указанных проверки и согласования производить окраску (отделку) фасадов здания категорически запрещается.
8. Домууправления, организации и учреждения, производящие окраску (отделку) и связанный с нею ремонт фасадов здания, несут ответственность за выполнение настоящей инструкции и могут быть привлечены к административной ответственности за ее нарушение в соответствии со статьей 6.8.2 «Нарушение требований к внешнему виду фасадов зданий, строений, сооружений» Закона Пермского края от 06.04.2015 № 460-ПК «Об административных правонарушениях в Пермском крае».
9. По всем вопросам, связанным с производством работ, необходимо обращаться в ДГА по адресу: г. Пермь, ул. Сибирская, 15, каб. 315, тел. 212-76-98



Условные обозначения

1 - многоквартирный 5-этажный жилой дом с встроенными помещениями общественного назначения по адресу: г. Пермь, Орджоникидзевский р-н, ул. Вильямса, дом 6

— фасады с местами размещения средств размещения информации, рекламных конструкций

Ведомость ссылочных и прилагаемых документов

Обозначение	Наименование	Примечание
	<u>Ссылочные документы</u>	
Постановление администрации г. Перми от 22.02.2017 №130	"Об утверждении формы и Порядка согласования паспорта внешнего облика объекта капитального строительства (колерного паспорта)"	
Решение Пермской городской Думы от 15.12.2020 №277	"Об утверждении Правил благоустройства территории города Перми"	
№059-22-01-26-2601 от 24..04.2019	Колерный паспорт здания по адресу: г. Пермь, Орджоникидзевский район, ул. Вильямса, 6 ООО "Русский паб" шифр 14-04-2019-ОФ	Согласован 16.05.2019
№059-22-01-26-8019 от 18.12.2019	Колерный паспорт здания по адресу: г. Пермь, Орджоникидзевский район, ул. Вильямса, 6 ООО "Регионпроектстрой" шифр 2-455-19-ОФ	Согласован 31.12.2019

СОГЛАСОВАНО
1^й заместитель начальника ДГА
г. Перми - главный архитектор
Д.Ю. Лапшин
"24" 05 2021г.

						2-555-21-ОФ			
						Колерный паспорт объекта капитального строительства по ул. Вильямса, №6: Орджоникидзевского района г. Перми			
Изм.	Кол.уч.	Лист.	№ док.	Подпись	Дата.	Многоквартирный 5-этажный жилой дом с встроенными помещениями общественного назначения	стадия	лист	листов
							П	2	
Выполнил	Смирнова			<i>Смирнова</i>	05.21	Общие данные(продолжение)	ООО "РПС"		

Главный фасад



Дворовой фасад



Место проектирования офиса



						2-555-21-ОФ			
						Колерный паспорт объекта капитального строительства по ул. Вильямса, №6 Орджоникидзевского района г. Перми			
Изм.	Коп.уч.	Лист	№ док.	Подпись	дата	Многоквартирный 5-этажный жилой дом с встроенными помещениями общественного назначения	стадия	лист	листов
Разраб.		Смирнова			05.21		П	3	
						Существующее состояние фасадов (фотофиксация)		ООО "РПС"	

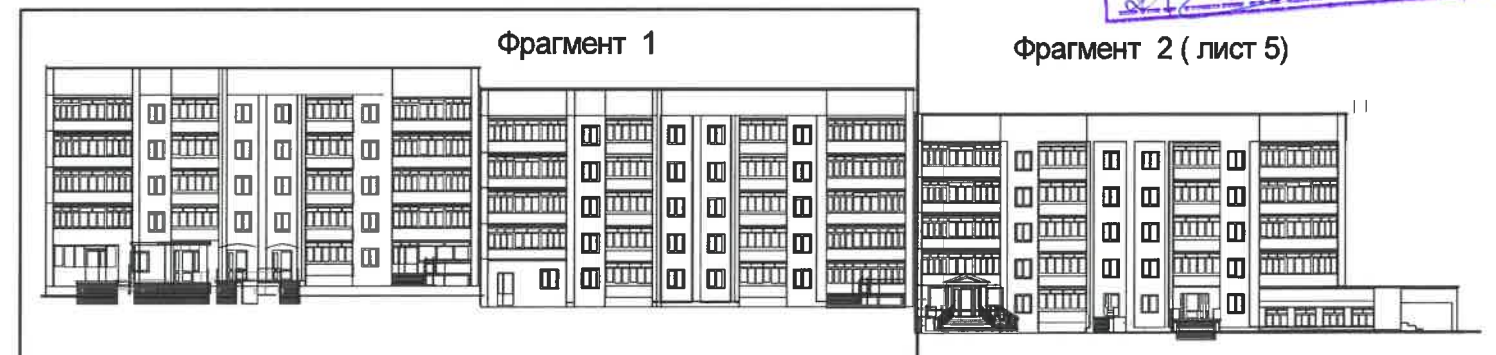
Фрагмент 1



СХЕМА ГЛАВНОГО ФАСАДА

СОГЛАСОВАНО
1^й заместитель начальника ДГА
г. Перми - главный архитектор
Д.Ю. Лапшин
2021 г.

Фрагмент 2 (лист 5)



Условные обозначения

2 Вноска и номер позиции согласно ведомости отделки фасадов лист 1

ПРИМЕЧАНИЕ:

1. В случае, если наружные лестницы при дополнительно устроенных входах в общественные помещения здания выходят за границы предоставленного земельного участка и красные линии квартала, то устройство дополнительных или переустройство существующих входных групп требует получения разрешения в установленном порядке;

2. В случае устройства или переустройства (перепланировки, ремонта, реконструкции) помещений общественного назначения, их входных групп в обязательном порядке должны быть предусмотрены мероприятия по обеспечению доступности данных помещений для маломобильных групп населения, включая инвалидов,

использующих кресла-коляски и собак-проводников (далее-МГН) в соответствии с требованиями СП 59.13330.2016 Свод правил. Доступность зданий и сооружений для маломобильных групп населения. Данный свод правил касается функционально-планировочных элементов зданий и сооружений, их участков или отдельных помещений, доступных для МГН (входные узлы, коммуникации, пути эвакуации, помещения и зоны обслуживания, а также их информационное и инженерное обустройство). В частности, лестницы при входах в общественные помещения должны дублироваться пандусами с уклоном не более 1:20 (5%) или иными средствами подъема (подъемные платформы, лифты и т.д.). Согласно вышеуказанному Своду правил наружные лестницы и пандусы должны иметь поручни с учетом технических требований к опорным стационарным устройствам по ГОСТ Р 51261; размеры входной площадки при открывании дверей наружу должны быть не менее 1,4 x 2,0 или 1,5 x 1,85; размеры входной площадки с пандусом не менее 2,2 x 2,2 м.

						2-555-21-ОФ			
						Колерный паспорт объекта капитального строительства по ул. Вильямса, №6 Орджоникидзевского района г. Перми			
Изм.	Кол.уч.	Лист.	№ док.	Подпись	Дата.	Многоквартирный 5-этажный жилой дом с встроенными помещениями общественного назначения	стадия	лист	листов
							П	4	
Выполнил	Смирнова			<i>Смирнова</i>	05.21	Главный фасад	ООО "РПС"		

Фрагмент 2

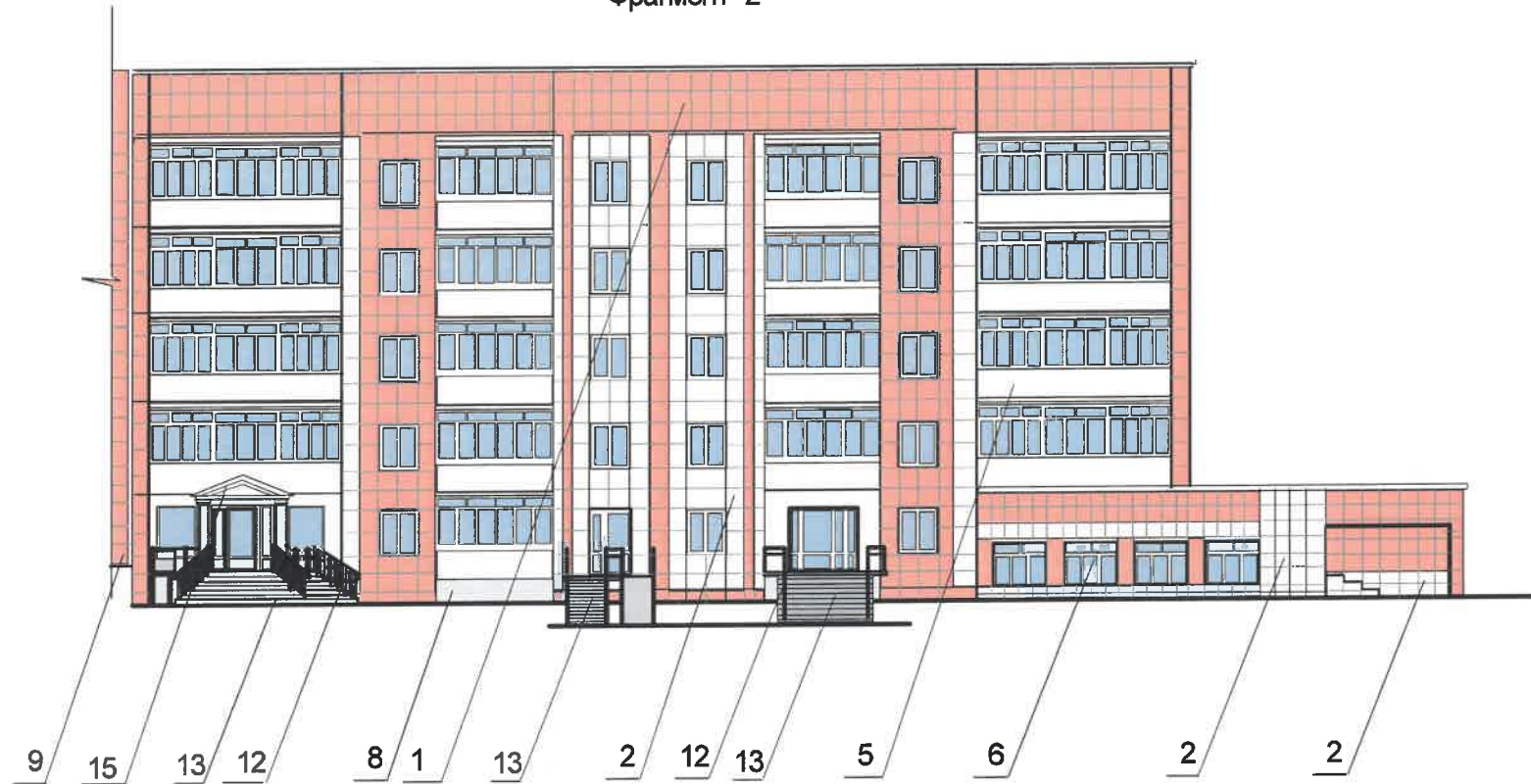


СХЕМА ГЛАВНОГО ФАСАДА

Фрагмент 1 (лист 4)



Фрагмент 2



СОГЛАСОВАНО
1^й заместитель начальника ДГА
г. Перми - главный архитектор
Д.Ю. Лапшин
20 21

ПРИМЕЧАНИЕ:

1. В случае, если наружные лестницы при дополнительно устроенных входах в общественные помещения здания выходят за границы предоставленного земельного участка и красные линии квартала, то устройство дополнительных или переустройство существующих входных групп требует получения разрешения в установленном порядке;

2. В случае устройства или переустройства (перепланировки, ремонта, реконструкции) помещений общественного назначения, их входных групп в обязательном порядке должны быть предусмотрены мероприятия по обеспечению доступности данных помещений для маломобильных групп населения, включая инвалидов,

использующих кресла-коляски и собак-проводников (далее-МГН) в соответствии с требованиями СП 59.13330.2016 Свод правил. Доступность зданий и сооружений для маломобильных групп населения. Данный свод правил касается функционально-планировочных элементов зданий и сооружений, их участков или отдельных помещений, доступных для МГН (входные узлы, коммуникации, пути эвакуации, помещения и зоны обслуживания, а также их информационное и инженерное обустройство). В частности, лестницы при входах в общественные помещения должны дублироваться пандусами с уклоном не более 1:20 (5%) или иными средствами подъема (подъемные платформы, лифты и т.д.). Согласно вышеуказанному Своду правил наружные лестницы и пандусы должны иметь поручни с учетом технических требований к опорным стационарным устройствам по ГОСТ Р 51261; размеры входной площадки при открывании дверей наружу должны быть не менее 1,4 x 2,0 или 1,5 x 1,85; размеры входной площадки с пандусом не менее 2,2 x 2,2 м.

Условные обозначения

1/ - позиция согласно ведомости отделки фасада на листе 1

						2-455-19-ОФ			
						Колерный паспорт объекта капитального строительства по ул. Вильямса, №6 Орджоникидзевского района г. Перми			
Изм.	Кол.уч.	Лист.	№ док.	Подпись	Дата.	Многоквартирный 5-этажный жилой дом с встроенными помещениями общественного назначения	стадия	лист	листов
Выполнил	Смирнова				05.21		П	5	
						ООО "РПС"			
						Главный фасад (продолжение)			

Фрагмент 3



Фрагмент 4 (лист 7)

Фрагмент 3



Условные обозначения

1/ - позиция согласно ведомости отделки фасада на листе 1

[- - -] места допустимого расположения дополнительного оборудования

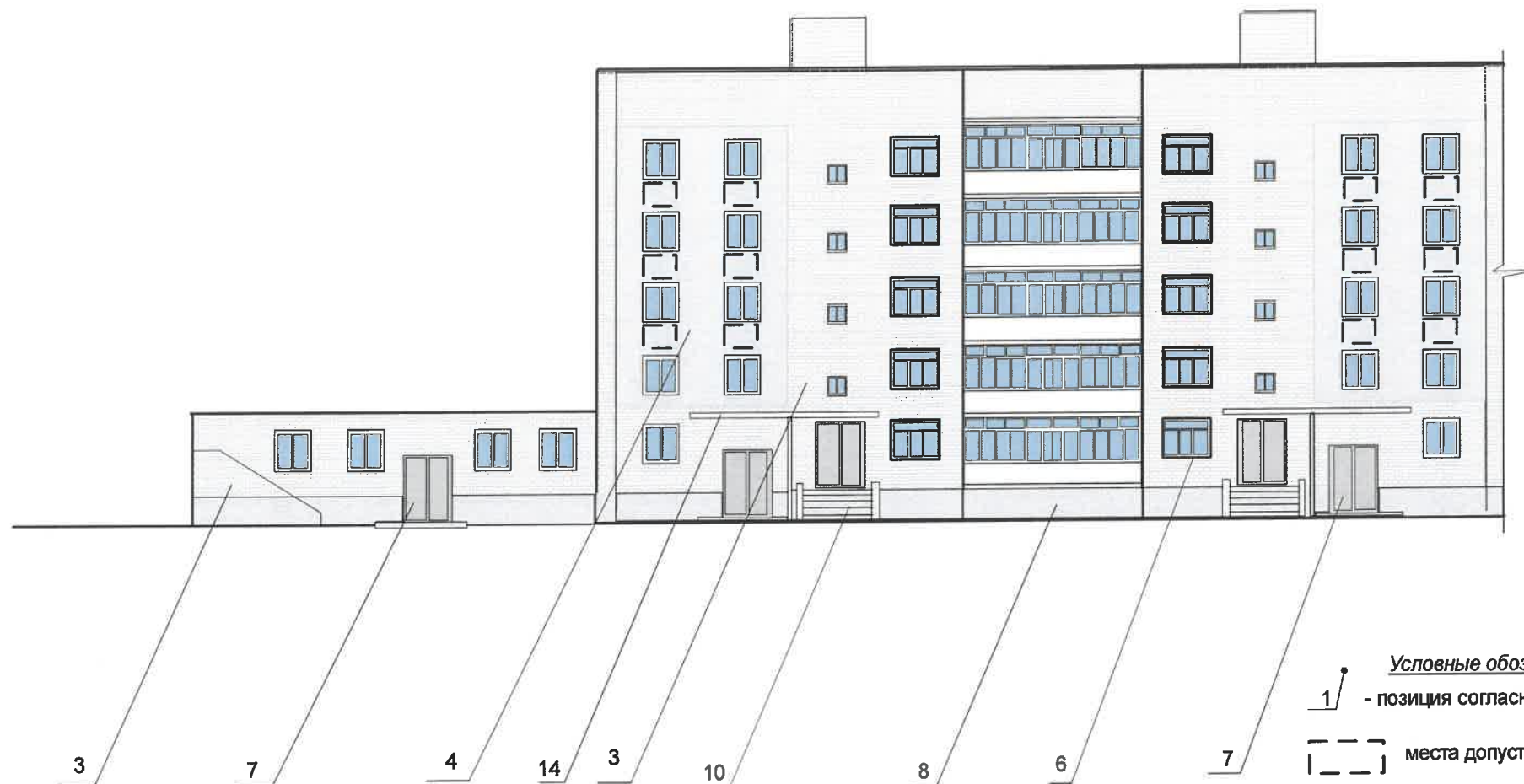
Условия размещения дополнительного оборудования:

- К дополнительному оборудованию относятся: наружные блоки системы вентиляции и кондиционирования, вентиляционные и водосточные трубы, антенны, видеокамеры наружного наблюдения, почтовые ящики, кабельные линии, пристроенные электрощиты, флажки и тд;
- Размещение дополнительного оборудования, дополнительных элементов и устройств на фасадах объекта капитального строительства допускается при соблюдении следующих условий:
 - соответствие размещения дополнительного оборудования архитектурному решению фасадов, предусмотренному проектной документацией, в соответствии с которой осуществлено строительство (реконструкция) Объекта, с привязкой к единой (вертикальной, горизонтальной) системе осей фасадов; единая горизонтальная ось - условная прямая линия, которая определяется как половина расстояния между верхним и нижним архитектурным элементом (окна, наличники, карниз, фриз и другие), выделяющимся (западающим, выступающим) из плоскости стены;
 - единая вертикальная ось - условная прямая линия, которая определяется как половина расстояния между границами одного архитектурного элемента (окна, двери, колонны), либо между двумя архитектурными элементами(окна, двери, колонны);
 - комплексное решение размещения оборудования - единое архитектурное и цветовое решение (в том числе размер, форма, материал);
 - размещение дополнительного оборудования на архитектурных деталях, элементах декора, поверхностях с ценной архитектурной отделкой, а также крепление, ведущее к повреждению архитектурных поверхностей не допускаются.

СОГЛАСОВАНО
1^й заместитель начальника ДГА
г. Перми - главный архитектор
Д.Ю. Лапшин
" 27 " 05 2021 г.

						2-555-21-ОФ			
						Колерный паспорт объекта капитального строительства по ул. Вильямса, №6: Орджоникидзевского района г. Перми			
Изм.	Кол.уч.	Лист.	№ док	Подпись	Дата.	Многоквартирный 3-этажный жилой дом с встроенными помещениями общественного назначения	стадия	лист	листов
							п	6	
Выполнил	Смирнова				05.21	Дворовой фасад	ООО "РПС"		

Фрагмент 2



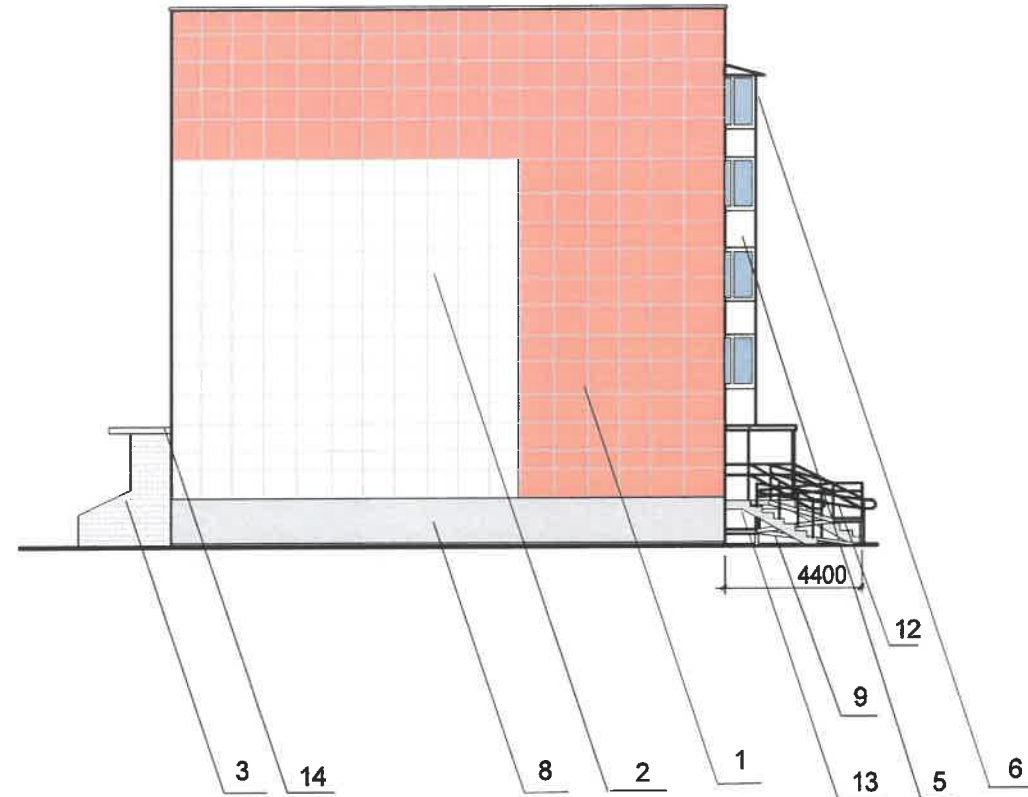
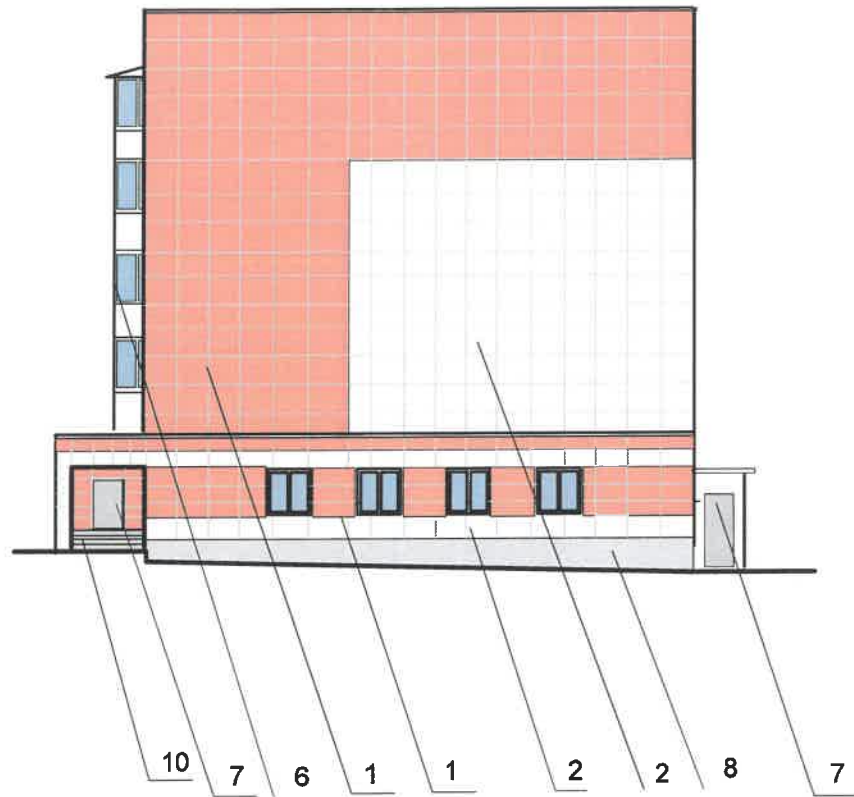
Условные обозначения
 1/ - позиция согласно ведомости отделки фасада на листе 1
 [---] места допустимого расположения дополнительного оборудования

СХЕМА ДВОРОВОГО ФАСАДА



СОГЛАСОВАНО
 1^й заместитель начальника ДГА
 г. Перми - главный архитектор
 Д.Ю. Лапшин
 24/05/2021 г.

						2-455-19-ОФ			
						Колерный паспорт объекта капитального строительства по ул. Вильямса, №6 Орджоникидзевского района г. Перми			
Изм.	Кол.уч.	Лист.	№ док.	Подпись	Дата.	Многоквартирный 5-этажный жилой дом с встроенными помещениями общественного назначения	стадия	лист	листов
							П	7	
Выполнил	Смирнова			<i>[Signature]</i>	05.21	Дворовой фасад (продолжение)	ООО "РПС"		



1 / Условные обозначения
 - позиция согласно ведомости отделки фасада на листе 1




СОГЛАСОВАНО
 1-й заместитель начальника ДГА
 г. Перми - главный архитектор
 Д.Ю. Лапшин
 2021 г.

						2-555-21-ОФ			
						Колерный паспорт объекта капитального строительства по ул.Вильямса, №6: Орджоникидзевского района г. Перми			
Изм.	Кол.уч.	Лист.	№ док.	Подпись	Дата.	Многоквартирный 5 этажный жилой дом с встроенными помещениями общественного назначения	стадия	лист	листов
							П	8	
Выполнил	Смирнова			<i>[Signature]</i>	05.21	Боковые фасады	ООО "РПС"		



Управление архитектуры и городского дизайна
ДГА администрации г.Перми
**СООТВЕТСТВУЕТ АРХИТЕКТУРНОМУ
ОБЛИКУ ГОРОДА ПЕРМИ**
«24» 05 2021
Карасев С.А. Подпись

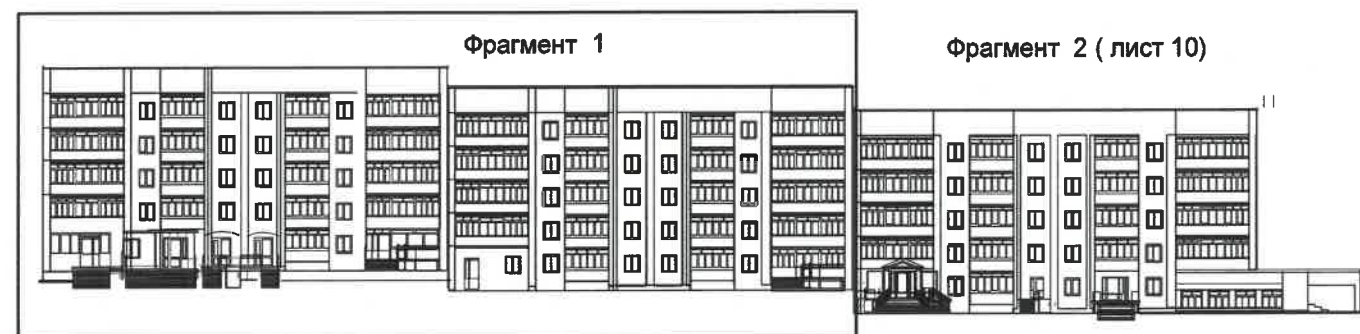
Условные обозначения

-  - выноска и номер позиции согласно Ведомости размещения средств размещения информации
-  - единая горизонтальная ось размещения средств размещения информации
-  - место допустимого размещения средств размещения информации, рекламных конструкций

Условия размещения средств размещения информации, рекламных конструкций.

1. Место размещения информации располагаются относительно условной прямой линии - единой горизонтальной оси. Местоположение оси на фасаде определяется как половина расстояния между верхним и нижним архитектурным элементом (окна, наличники, карниз, фриз и др.), выделяющимся (западающим, выступающим) из плоскости стены.
2. Размещение вывесок и рекламных конструкций должно осуществляться в границах места допустимого размещения средств размещения информации, рекламных конструкций, установленных данным колерным паспортом объектом капитального строительства.
3. Размещение вывесок по отношению друг к другу, их конфигурация, наполненность информацией должны соответствовать Стандартным требованиям к вывескам, их размещению и эксплуатации (далее - Стандартные требования), утвержденным Решением Пермской городской Думы от 15.12.2020 №277.
4. В случае, если планируемые к размещению вывески не соответствуют Стандартным требованиям и действующему колерному паспорту, требуется внесение изменений в колерный паспорт путем разработки нового колерного паспорта.
5. Максимальный размер информационных табличек - 0,5 м x 0,7 м (пункт 2.13 Стандартных требований).
6. Узел крепления каждого типа объекта информации разрабатывается отдельным рабочим проектом.
7. В случае размещения рекламной конструкции на фасаде здания, строения, сооружения, такая конструкция должна быть отражена в составе нового колерного паспорта, а ее размещение должно осуществляться в соответствии с действующим порядком установки эксплуатации рекламных конструкций на территории города Перми, утвержденным решением пермской городской Думы, с последующим получением на установку и эксплуатацию рекламной конструкции в установленном порядке.
8. В случае возникновения спорных ситуаций в отношении мест размещения с другими организациями, располагающимися в здании, владельцами квартир, регулирование конфликта и окончательное решение по размещению средств размещения информации той или претендующей организации, в соответствии с положениями Жилищного кодекса Российской Федерации принимает на себя собрание жильцов и собственников помещений многоквартирного дома.

Схема главного фасада



						2-555-21-ОФ			
						Колерный паспорт объекта капитального строительства по ул. Вильямса, №6 Орджоникидзевского района г. Перми			
Изм.	Кол.уч.	Лист.	№ док	Подпись	Дата.	Многоквартирный 5-этажный жилой дом с встроенными помещениями общественного назначения	стадия	лист	листов
Выполнил	Смирнова			<i>Смирнова</i>	05.21		п	9	
						Размещение средств размещения информации, рекламных конструкций (начало)	ООО "РПС"		

Фрагмент 2



Схема компоновки объемных букв относительно оси размещения средств размещения информации

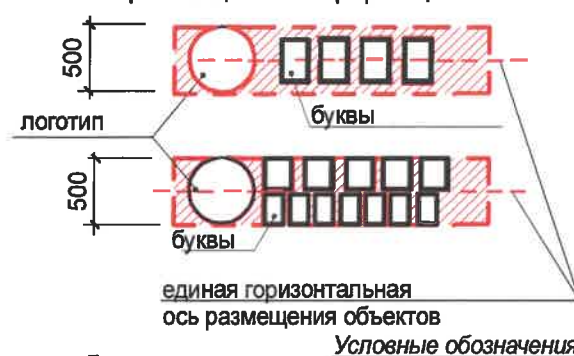
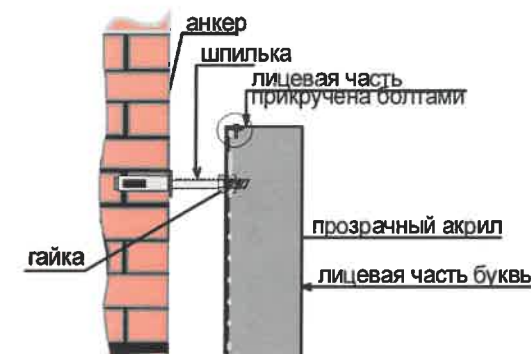


Схема крепления объемных букв к фасаду



- выноска и номер позиции согласно Ведомости средств размещения информации, рекламных конструкций
- единая горизонтальная ось размещения объектов
- место допустимого размещения средств размещения информации, рекламных конструкций

Условия размещения средств размещения информации, рекламных конструкций.

1. Место размещения информации располагаются относительно условной прямой линии - единой горизонтальной оси. Местоположение оси на фасаде определяется как половина расстояния между верхним и нижним архитектурным элементом (окна, наличники, карниз, фриз и др.), выделяющимся (западающим, выступающим) из плоскости стены.
2. Размещение вывесок и рекламных конструкций должно осуществляться в границах места допустимого размещения средств размещения информации, рекламных конструкций, установленных данным колерным паспортом объектом капитального строительства.
3. Размещение вывесок по отношению друг к другу, их конфигурация, наполненность информацией должны соответствовать Стандартным требованиям к вывескам, их размещению и эксплуатации (далее - Стандартные требования), утвержденным Решением Пермской городской Думы от 15.12.2020 №277.
4. В случае, если планируемые к размещению вывески не соответствуют Стандартным требованиям и действующему колерному паспорту, требуется внесение изменений в колерный паспорт путем разработки нового колерного паспорта.
5. Максимальный размер информационных табличек - 0,5 м x 0,7 м (пункт 2.13 Стандартных требований).
6. Узел крепления каждого типа объекта информации разрабатывается отдельным рабочим проектом.
7. В случае размещения рекламной конструкции на фасаде здания, строения, сооружения, такая конструкция должна быть отражена в составе нового колерного паспорта, а ее размещение должно осуществляться в соответствии с действующим порядком установки эксплуатации рекламных конструкций на территории города Перми, утвержденным решением пермской городской Думы, с последующим получением на установку и эксплуатацию рекламной конструкции в установленном порядке.
8. В случае возникновения спорных ситуаций в отношении мест размещения с другими организациями, располагающимися в здании, владельцами квартир, регулирование конфликта и окончательное решение по размещению средств размещения информации той или претендующей организации, в соответствии с положениями Жилищного кодекса Российской Федерации принимает на себя собрание жильцов и собственников помещений многоквартирного дома.

Ведомость средств размещения информации, рекламных конструкций

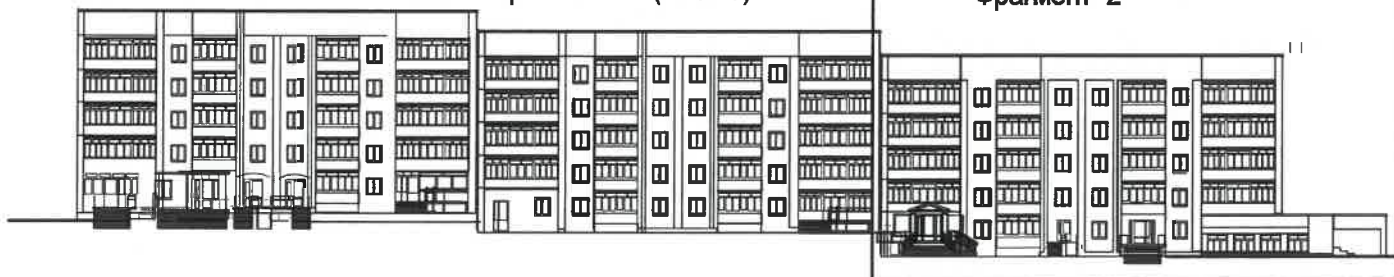
№	Тип объекта, материал, способы крепления	Цвет	Наличие подсветки
1	Вывеска - объемные буквы и /или логотипы без подложки на металлических направляющих выкрашенных в цвет фасада. Металл, пластик, оргстекло.	фирменные цвета	Внешняя или внутренняя, светодиодами
2	Информационная табличка (режимник). Одиночная (500x700) или модульная. Оргстекло, пластик, металл	фирменные цвета	без подсветки
3	Указатель с наименованием улицы и номером дома (здания) (600x300 мм). Оргстекло, пластик, металл	синий : R-(0), G-(20), B-(120) белый	возможна подсветка
4	Информация - не сплошная пленочная аппликация в виде текста или контурного изображения на стекле. Площадь выклейки - не более 30% от площади одного поля остекления. Самоклеющиеся пленки по стеклу	фирменные цвета	Внешняя или внутренняя, светодиодами

Управление архитектуры и городского дизайна
ДГА администрации г.Перми
**СООТВЕТСТВУЕТ АРХИТЕКТУРНОМУ
ОБЛИКУ ГОРОДА ПЕРМИ**
Карасев С.В. 05/05/2021

Схема главного фасада

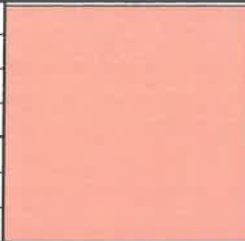
Фрагмент 1 (лист 9)


Фрагмент 2





						2-555-19-ОФ			
						Колерный паспорт объекта капитального строительства по ул. Вильямса, №6 Орджоникидзевского района г. Перми			
Изм.	Кол.уч.	Лист	№ док	Подпись	Дата				
Выполнил	Смирнова				05.21	Многоквартирный 5-этажный жилой дом с встроенными помещениями общественного назначения	СТРАНИЦА	ЛИСТ	ЛИСТОВ
							П	10	
						Размещение средств размещения информации, рекламных конструкций (продолжение)	ООО "РПС"		


Эталонные цвета

Позиция согласно ведомости отделки фасадов	Координаты цвета RAL 3014	C:	0	
		M:	70	
		Y:	30	
		K:	10	
		R:	212	
		G:	216	
1		B:	121	

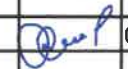
Позиция согласно ведомости отделки фасадов	Координаты цвета RAL 9003	C:	0	
		M:	0	
		Y:	0	
		K:	0	
		R:	244	
		G:	248	
2,5,6,11,14,15		B:	244	

Позиция согласно ведомости отделки фасадов	Координаты цвета RAL 7035	C:	5	
		M:	0	
		Y:	5	
		K:	20	
		R:	203	
		G:	208	
4,10,13		B:	204	

Позиция согласно ведомости отделки фасадов	Координаты цвета RAL 7038	C:	30	
		M:	10	
		Y:	20	
		K:	20	
		R:	180	
		G:	184	
7,8,9		B:	176	

Позиция согласно ведомости отделки фасадов	Координаты цвета RAL 9011	C:	100	
		M:	100	
		Y:	100	
		K:	80	
		R:	47	
		G:	44	
12		B:	47	

СОГЛАСОВАНО
1^й заместитель начальника ДГА
г. Перми - главный архитектор
Д.Ю. Лапшин
"24" 05 2021

						2-555-21-ОФ			
						Колерный паспорт объекта капитального строительства по ул. Вильямса, №6: Орджоникидзевского района г. Перми			
Изм.	Кол.уч.	Лист.	№ док.	Подпись	Дата.	Многоквартирный 5-этажный жилой дом с встроенными помещениями общественного назначения	стадия	лист	листов
							п	11	
Выполнил	Смирнова				05.21	Эталонные колеры	ООО "РПС"		