

Рекламно-производственная компания «Братья»

059-22-01-26-2209 от 19.05.2021

Номер и дата входящего заявления о согласовании колерного паспорта (заполняется ДГА)

Заказчик: КОМПАНИЯ «РОСЭЛ»

ПАСПОРТ ВНЕШНЕГО ОБЛИКА ОБЪЕКТА КАПИТАЛЬНОГО СТРОИТЕЛЬСТВА (КОЛЕРНЫЙ ПАСПОРТ)

АДРЕС ОБЪЕКТА: г.Пермь, административный район Свердловский,
улица Маршрутная, здание (строение) № 19


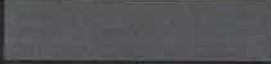




401-05-ОФ

ПЕРМЬ, 2021 г.

Ведомость чертежей

| ЛИСТ | НАИМЕНОВАНИЕ | ПРИМЕЧАНИЯ |
|------|---|------------|
| 1 | Общие данные (начало) | |
| 2 | Общие данные (окончание) | |
| 3 | Существующее состояние фасадов | |
| 4 | Главный фасад | |
| 5 | Боковые фасады | |
| 6 | Дворовой фасад | |
| 7 | Размещение средств размещения информации, рекламных конструкций | |
| 8 | Эталоны колеров | |

Ведомость отделки фасадов

| ПОЗ. | ЭЛЕМЕНТ ФАСАДА | ЭТАЛОН ЦВЕТА | ОБОЗНАЧ. | ВИД ОТДЕЛКИ | ПРИМ. |
|------|-------------------------------------|---|----------------------|---|-------|
| 1 | Основное поле стен |  | RAL 7034 | Штукатурка с покрытием атмосферной краской | |
| 2 | Кант крыши |  | RAL 7043 | Штукатурка с покрытием атмосферной краской | |
| 3 | Двери |  | RAL 6022 RAL 7005 | Металл с покрытием атмосферостойкой краской | |
| 4 | Козырек |  | RAL 8017 | Оцинкованная сталь с полимерным покрытием | |
| 5 | Воздуховодная труба. Слив. |  | RAL 6022 | Оцинкованная сталь с полимерным покрытием | |
| 6 | Переплеты окон. | Белый | RAL 9003 | Металлопластик | |
| 7 | Кованые элементы, Пожарная лестница |  | RAL 6022 | Металл с покрытием атмосферостойкой краской | |

Пояснительная записка.

Краткая характеристика объекта:

1-этажное административное здание по адресу: Маршрутная, 19 свердловского района города Перми.

Материалы несущих стен – кирпич.

Материал перекрытий – железобетонные.

Кровля – плоская, металл, профлист.

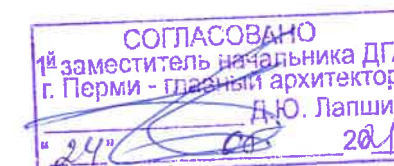
Ранее колерные паспорта: нет.


Нахождение в зоне охраны объектов культурного наследия: нет

Цель согласования данного колерного паспорта являются: принятые цветовые решения элементов фасада, применяемые материалы существующего объекта недвижимости, а также определение возможных типов размещения средств размещения информации на нем. Средства размещения информации, рекламные конструкции, не соответствующие типу и местам их возможного размещения, подлежат демонтажу.

В соответствии с Градостроительным кодексом Российской Федерации, решением Пермской городской Думы от 15.12.2020 № 277 «Об утверждении Правил благоустройства территории города Перми и постановлением администрации города Перми от 22.02.2017 № 130 «Об утверждении формы и Порядка согласования паспорта внешнего облика объекта капитального строительства (колерного паспорта)» проекты колерных паспортов либо проекты изменений в колерные паспорта не являются разрешительной документацией на строительство, реконструкцию объекта капитального строительства; не являются правовым основанием на устройство пристроек, навесов, козырьков;

Цель разработки колерного паспорта здания - согласование медиафасада с администрацией на торце здания. Размер медиафасада 24000x6000 мм. Светопрозрачность >50%, цветность диодов 16777216 цветов





| | | | | | | 401-05-ОФ | | | |
|---------|---------|---------------|--------|---|-------|--|--------------|------|--------|
| | | | | | | Колерный паспорт объекта капитального строительства по адресу: г. Пермь, Свердловский район, ул. Маршрутная, 19 | | | |
| Изм. | Кол.уч. | Лист | Недок. | Подпись | Дата | | | | |
| Разраб. | | Бузмаков А.О. | |  | 05.21 | Административное здание | Стадия | Лист | Листов |
| | | | | | | | П | 1 | 8 |
| | | | | | | Общие данные (начало) | РПК «Братья» | | |

Инструкция о порядке производства работ, связанных с окраской фасадов и всех наружных частей зданий, сооружений, строений, расположенных на территории города Перми

1. Окраска (отделка) фасадов и всех наружных частей зданий, сооружений, строений, расположенных на территории города Перми, может производиться лишь на основании паспорта внешнего облика объекта капитального строительства (колерного паспорта), согласованного с департаментом градостроительства и архитектуры администрации г. Перми (далее – ДГА).
2. До начала процесса окраски (отделки) здания или какого-либо сооружения должны быть произведены работы по капитальному ремонту всех без исключения его наружных частей, подлежащих окраске.
3. До начала ремонта зданий, имеющих газосветовую рекламу, сообщить рекламораспространителю о предстоящих работах на фасаде здания с целью сохранения вывесок либо их демонтажа.
4. Полуразрушенные и разрушенные архитектурные художественно-скульптурные элементы фасада: карнизы, фризы, колонны, пилястры, сандрики, кронштейны, обрамления проемов, различные лепные украшения, барельефы, мозаика, художественная роспись и т.п. подлежат обязательному восстановлению в своем первоначальном виде. Категорически запрещается производить окраску здания без предварительного восстановления указанных элементов декора фасада.
5. Металлические поверхности отдельных элементов фасада: чугунные решетки, ограждения балконов и лестниц, элементы входных групп, двери, кронштейны и прочие архитектурно-художественные элементы фасада перед окраской очищаются от грязи, ржавчины, старой краски и покрываются вновь атмосферостойкой краской для металлических поверхностей.
6. В соответствии с выданными образцами цвета (колерами) на окраску (отделку) здания организация, производящая ремонт здания, составляет пробные образцы цвета, которые наносятся на подготовленную для покраски поверхность стены в уровне 1-го этажа здания (не выше 1,5 метров от земли).
7. Проверку и согласование пробного образца цвета (выкрас колера) производит уполномоченный представитель ДГА. Без указанных проверки и согласования производить окраску (отделку) фасадов здания категорически запрещается.
8. Домоуправления, организации и учреждения, производящие окраску (отделку) и связанный с нею ремонт фасадов здания, несут ответственность за выполнение настоящей инструкции и могут быть привлечены к административной ответственности за ее нарушение в соответствии со статьей 6.8.2 «Нарушение требований к внешнему виду фасадов зданий, строений, сооружений» Закона Пермского края от 06.04.2015 № 460-ПК «Об административных правонарушениях в Пермском крае».
9. По всем вопросам, связанным с производством работ, необходимо обращаться в ДГА по адресу: г. Пермь, ул. Сибирская, 15, каб. 315, тел. 212-76-98.

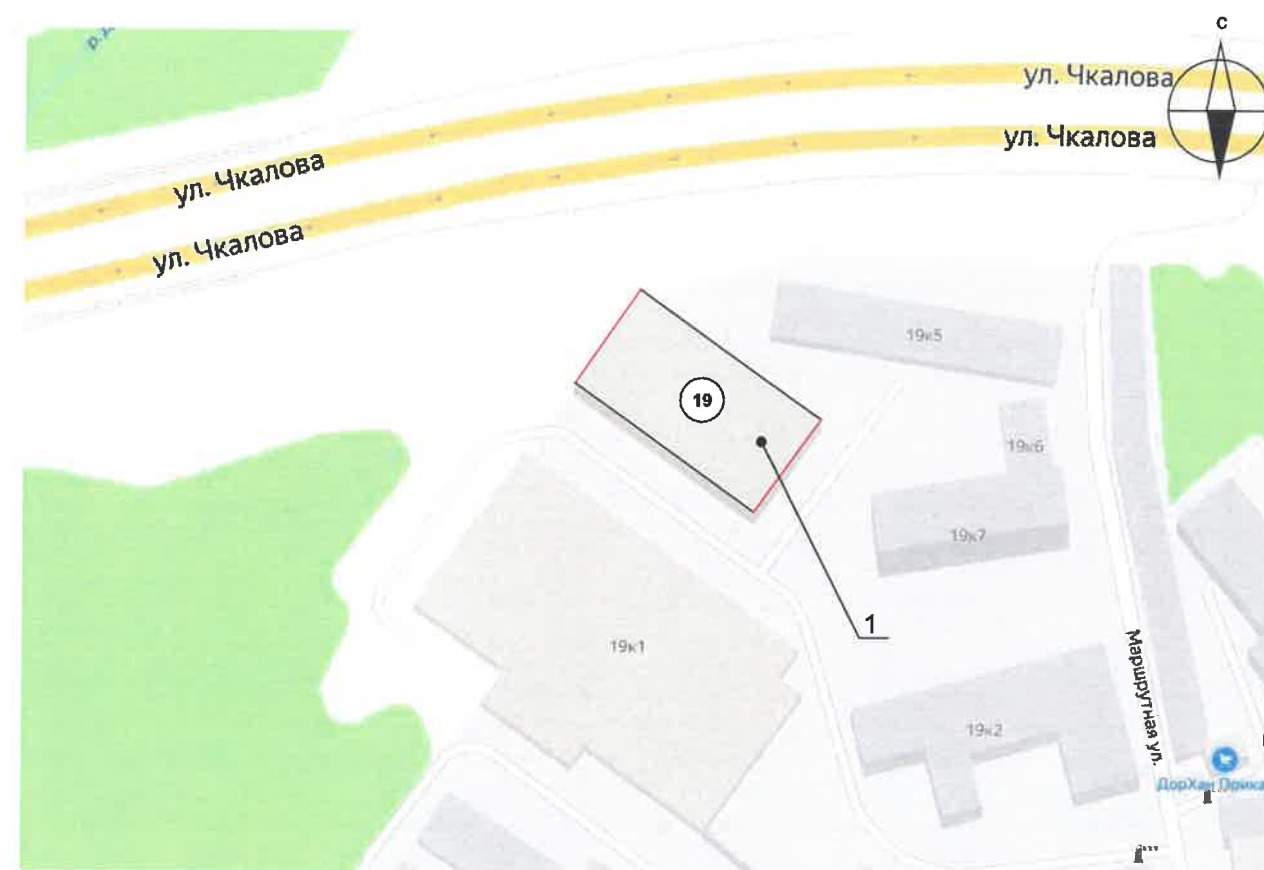
Условные обозначения

-  - 1-этажное административное здание по адресу: г. Пермь, Свердловский район, ул. Маршрутная, 19
-  - фасады с местами размещения средств размещения информации, рекламных конструкций

Ведомость ссылочных и прилагаемых документов

| ОБОЗНАЧЕНИЕ | НАИМЕНОВАНИЕ | ПРИМЕЧАНИЕ |
|--|--|------------|
| Решение Пермской городской Думы от 15.12.2020 № 277 | «Об утверждении правил благоустройства территории города Перми» | |
| Постановление администрации города Перми от 22.02.2017 № 130 | «Об утверждении формы и Порядок согласования паспорта внешнего облика объекта капитального строительства (колерный паспорт)» | |


СИТУАЦИОННЫЙ ПЛАН



План координационных осей

ПРИМЕЧАНИЕ:

1. Координационные оси расставлены условно

| | | | | | | | | | |
|------|---------|------|---------------|---|-------|--|--------------|------|--------|
| | | | | | | 401-05-ОФ | | | |
| | | | | | | Колерный паспорт объекта капитального строительства по адресу: г. Пермь, Свердловский район, ул. Маршрутная, 19 | | | |
| Изм. | Кол.уч. | Лист | № док. | Подпись | Дата | Административное здание | Стадия | Лист | Листов |
| | Разраб. | | Бузмаков А.О. |  | 05.21 | | П | 2 | 8 |
| | | | | | | Общие данные (окончание) | РПК «Братья» | | |

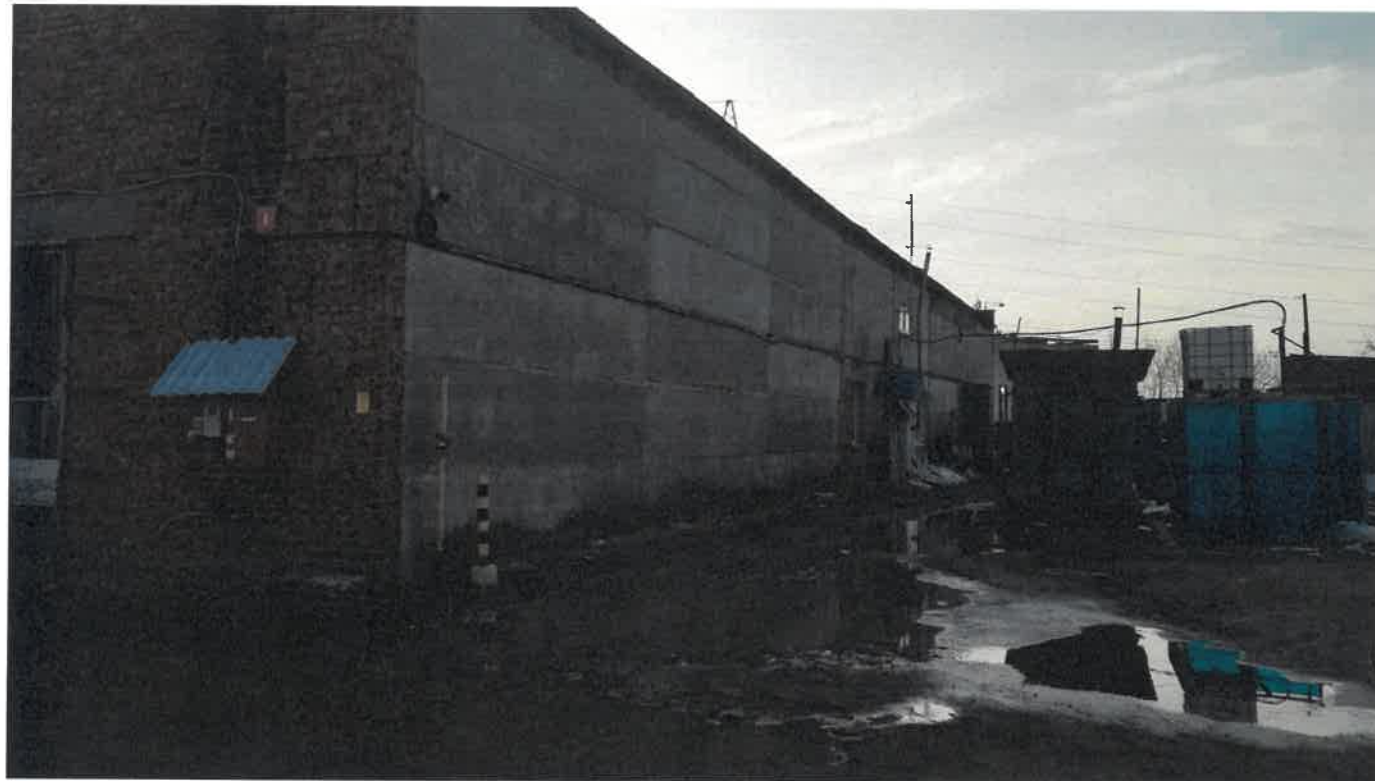
Главный фасад



Боковые фасады



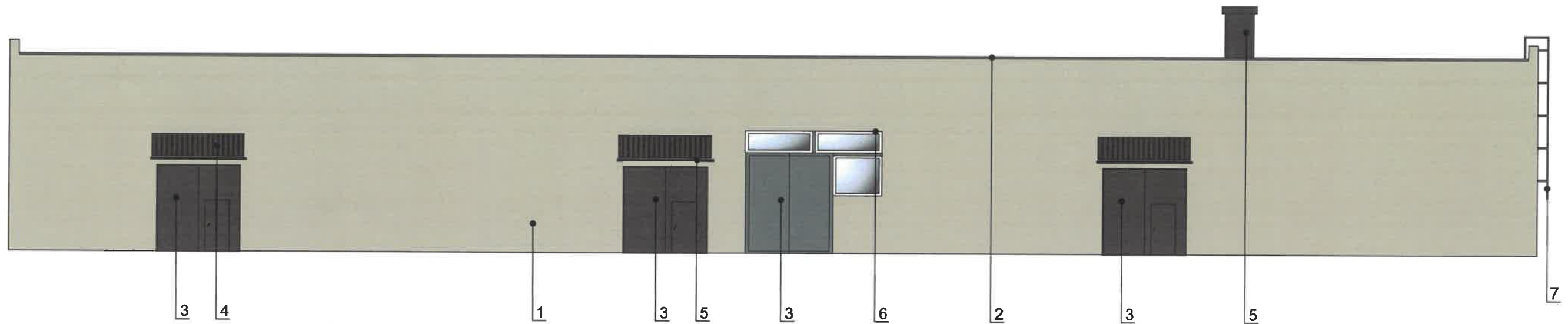
Дворовой фасад



Боковой фасады



| | | | | | | | | | |
|---------|--------|---------------|-------|-----------------|-------|--|--------------|------|--------|
| | | | | | | 401-05-ОФ | | | |
| | | | | | | Колерный паспорт объекта капитального строительства по адресу: г. Пермь, Свердловский район, ул. Маршрутная, 19 | | | |
| Изм. | Кол.уч | Лист | № док | Подпись | Дата | Административное здание | Стадия | Лист | Листов |
| Разраб. | | Бузмаков А.О. | | <i>Бузмаков</i> | 05.21 | | П | 3 | 8 |
| | | | | | | Существующее состояние фасадов | РПК «Братья» | | |



СОГЛАСОВАНО
 1^й заместитель начальника ДГА
 г. Пермь - главный архитектор
 Д.Ю. Лапшин
 2021

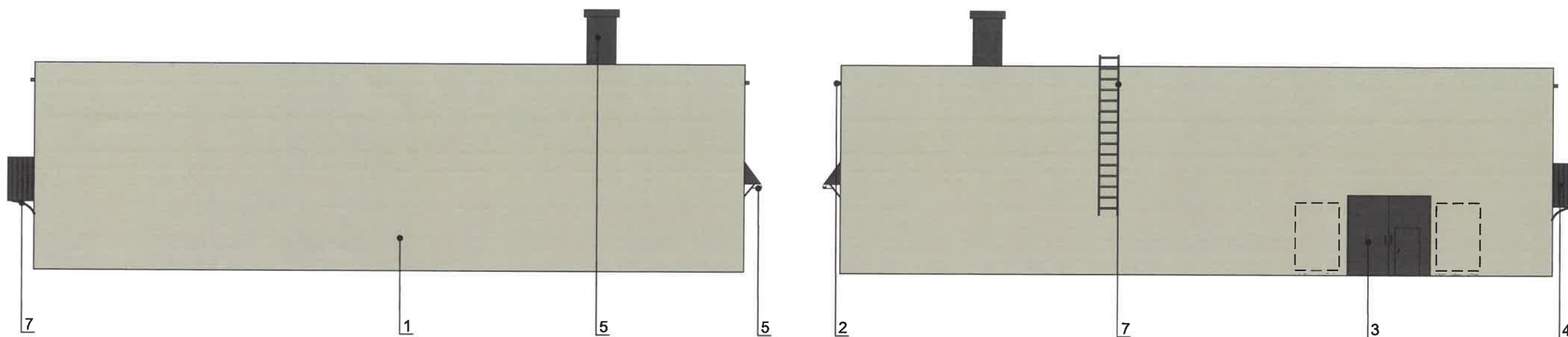
ПРИМЕЧАНИЕ:

1. В случае, если наружные лестницы при дополнительно устроенных входах в общественные помещения здания выходят за границы предоставленного земельного участка и красные линии квартала, то устройство дополнительных или переустройство существующих входных групп требует получения разрешения в установленном порядке;
 2. В случае устройства или переустройства (перепланировки, ремонта, реконструкции) помещений общественного назначения, их входных групп в обязательном порядке должны быть предусмотрены мероприятия по обеспечению доступности данных помещений для маломобильных групп населения, включая инвалидов, использующих кресла-коляски и собак-проводников (далее-МГН) в соответствии с требованиями СП 59.13330.2016 Свод правил. Доступность зданий и сооружений для маломобильных групп населения. Данный свод правил касается функционально-планировочных элементов зданий и сооружений, их участков или отдельных помещений, доступных для МГН (входные узлы, коммуникации, пути эвакуации, помещения и зоны обслуживания, а также их информационное и инженерное обустройство). В частности, лестницы при входах в общественные помещения должны дублироваться пандусами с уклоном не более 1:20 (5%) или иными средствами подъема (подъемные платформы, лифты и т.д.). Согласно вышеуказанному Своду правил наружные лестницы и пандусы должны иметь поручни с учетом технических требований к опорным стационарным устройствам по ГОСТ Р 51261; размеры входной площадки при открывании дверей наружу должны быть не менее 1,4 x 2,0 или 1,5 x 1,85; размеры входной площадки с пандусом не менее 2,2 x 2,2 м.

Условные обозначения:

5 - выноска и номер позиции согласно Ведомости отделки фасадов на листе 1

| | | | | | | | | |
|---------|---------|---------------|-------|-----------------|-------|--|------|--------|
| | | | | | | 401-05-ОФ | | |
| | | | | | | Колерный паспорт объекта капитального строительства по адресу: г. Пермь, Свердловский район, ул. Маршрутная, 19 | | |
| Изм. | Кол.уч. | Лист | Недок | Подпись | Дата | | | |
| Разраб. | | Бузмаков А.О. | | <i>Бузмаков</i> | 05.21 | Административное здание | | |
| | | | | | | Стадия | Лист | Листов |
| | | | | | | П | 4 | 8 |
| | | | | | | Главный фасад | | |
| | | | | | | РПК «Братья» | | |



СОГЛАСОВАНО
 1^й заместитель начальника ДГА
 г. Перми - главный архитектор
 Д.Ю. Лапшин
 "24" 08 2021

Условные обозначения:

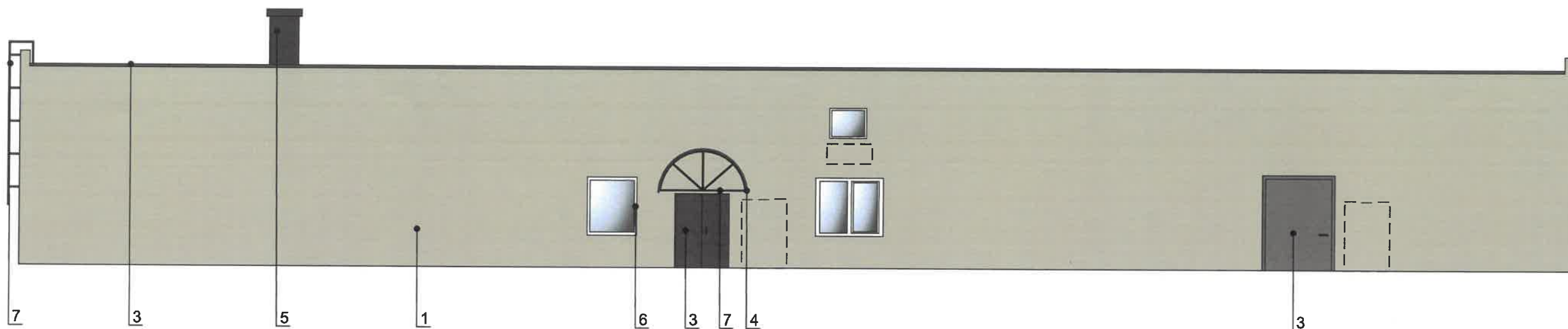
[- - -] - место для размещения дополнительного оборудования

5 - выноска и номер позиции согласно Ведомости отделки фасадов на листе 1

ПРИМЕЧАНИЕ:

1. Условия устройства и переустройства входных групп см. лист 4;
2. Условие размещения дополнительного оборудования на фасадах см. лист 6

| | | | | | | | | | |
|---------|---------|---------------|--------|-----------------|-------|--|--------------|------|--------|
| | | | | | | 401-05-ОФ | | | |
| | | | | | | Колерный паспорт объекта капитального строительства по адресу: г. Пермь, Свердловский район, ул. Маршрутная, 19 | | | |
| Изм. | Кол.уч. | Лист | Недок. | Подпись | Дата | Административное здание | Стадия | Лист | Листов |
| Разраб. | | Бузмаков А.О. | | <i>Бузмаков</i> | 05.21 | | П | 5 | 8 |
| | | | | | | Боковые фасады | РПК «Братья» | | |



1. Дополнительное оборудование - размещаемые на фасадах здания, строения, сооружения системы технического обеспечения эксплуатации зданий, строений, сооружений (наружные блоки систем кондиционирования и вентиляции, маскирующие ограждения (экраны, решетки), вентиляционные трубопроводы, антенны, видеосъемки наружного наблюдения, электрощиты, кабельные линии, иное подобное оборудование), защитные устройства (решетки, рольставни), почтовые ящики, часы, банкоматы, элементы архитектурно-художественной подсветки, флажки и иное оборудование.
2. Размещение дополнительного оборудования, дополнительных элементов и устройств на фасадах объектов капитального строительства допускается при соблюдении следующих условий:
 - соответствие размещения дополнительного оборудования архитектурному решению фасадов, предусмотренному проектной документацией, в соответствии с которой осуществлено строительство (реконструкция) Объекта, с привязкой к единой (вертикальной, горизонтальной) системе осей фасадов;
 - единая горизонтальная ось - условная прямая линия. Определяется как половина расстояния между верхним и нижним архитектурным элементом (окна, наличники, карниз, фриз и другие), выделяющимся (западающим, выступающим) из плоскости стены;
 - единая вертикальная ось - условная прямая линия. Определяется как половина расстояния между границами одного архитектурного элемента (окна, двери, колонны) либо между двумя архитектурными элементами (окна, двери, колонны);
 - комплексное решение размещения оборудования - единое архитектурное и цветовое решение (в том числе размер, форма, материал);
 - размещение дополнительного оборудования на архитектурных деталях, элементах декора, поверхностях с ценной архитектурной отделкой, а также крепление, ведущее к повреждению архитектурных поверхностей, не допускаются
3. Размещение дополнительного оборудования не должно нарушать законные интересы собственников жилых помещений в непосредственной близости с оборудованием

СОГЛАСОВАНО
 1^й заместитель начальника ДГА
 г. Пермь - главный архитектор
 Д.Ю. Лапшин
 2024 г.

Условные обозначения:

- место для размещения дополнительного оборудования

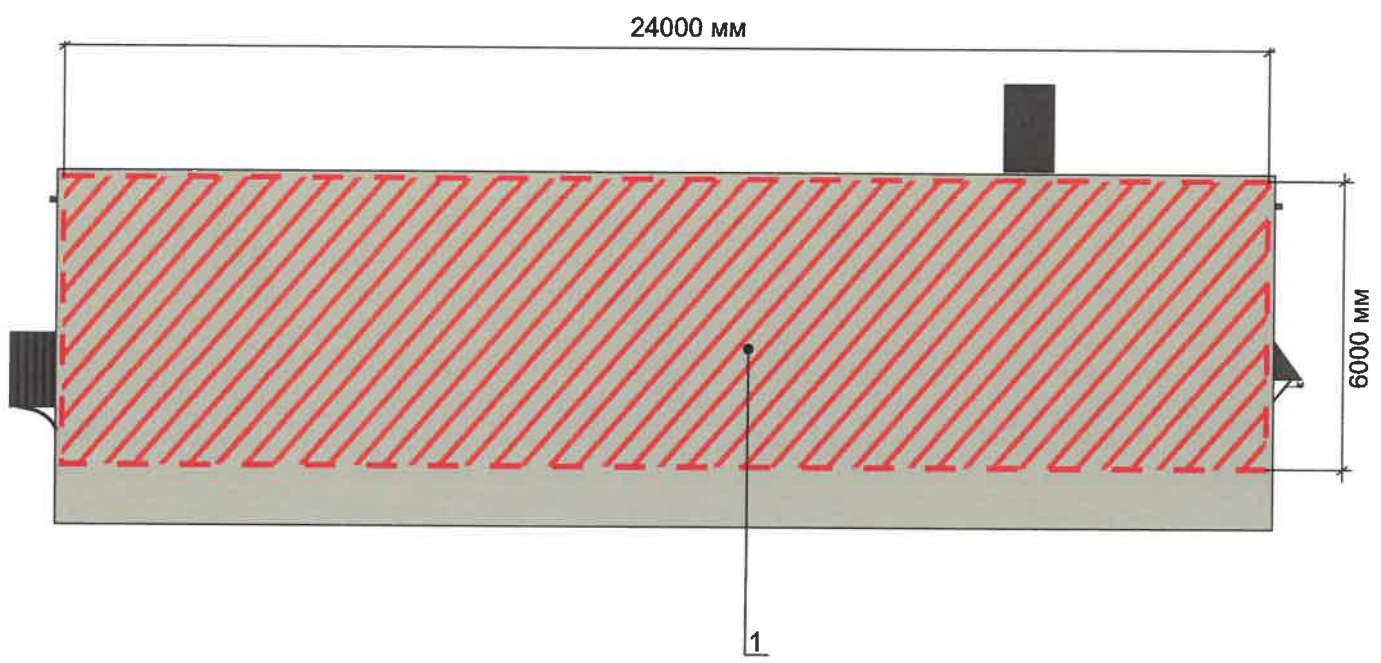
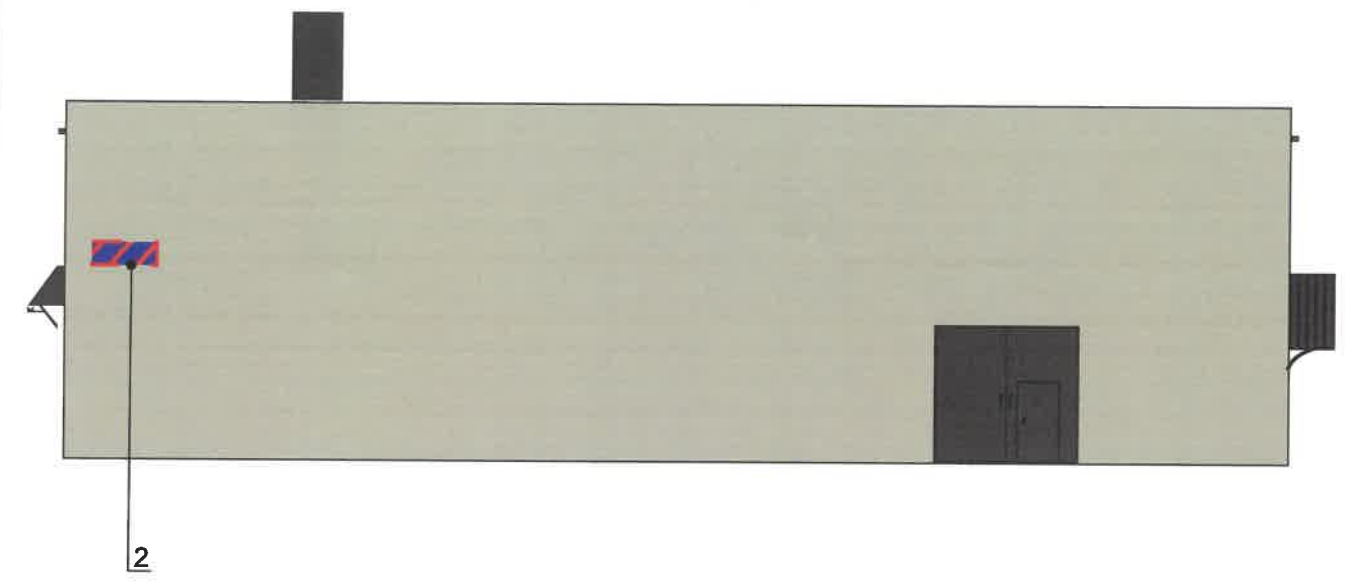
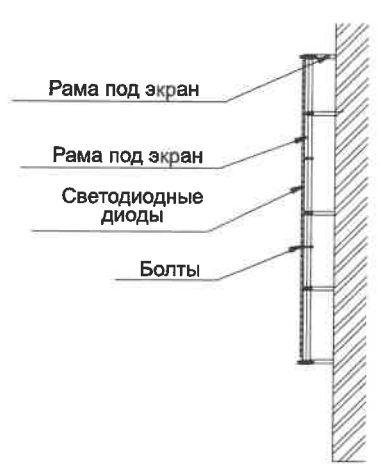
5 - выноска и номер позиции согласно Ведомости отделки фасадов на листе 1

| | | | | | | | | | |
|---------|--------|---------------|-------|---------|-------|--|-------------|------|--------|
| | | | | | | 401-05-ОФ | | | |
| | | | | | | Колерный паспорт объекта капитального строительства по адресу: г. Пермь, Свердловский район, ул. Маршрутная, 19 | | | |
| Изм. | Кол.уч | Лист | Недок | Подпись | Дата | Административное здание | Стадия | Лист | Листов |
| Разраб. | | Бузмаков А.О. | | | 05.21 | | П | 6 | 8 |
| | | | | | | Дворовой фасад | РПК «Братя» | | |

ПАРАМЕТРЫ МЕДИАФАСАДА

Размер экрана мм. 24000x6000
 Разрешение экрана гор/верт, пиксель 1536x192
 Площадь экрана (м²) 144
 Яркость на пике белого (кд/м кв) 7000cd
 Угол обзора градусов H:100°/V:100°
 Частота обновления 1920 Гц
 Частота кадров 50-60 Гц
 Количество кабинетов, шт 144
 Вес медиафасада кг. 2448
 Напряжение питания 200–240 В, 50–60 Гц
 Энергопотребление макс/сред, кВт/ч 76,3/38,15
 Класс защиты IP65
 Температура эксплуатации -35 / +45 С
 Влажность эксплуатации от 10% до 90%
 Управление медиафасадом Персональный компьютер
 Программное обеспечение NovaStar
 Сертификаты на кабинеты CE FCC RoHS
 Светопрозрачность >50%
 цветность диодов 16777216 цветов

Пример крепления медиафасада



Управление архитектуры и городского дизайна
 ДГА администрации г.Перми
**СООТВЕТСТВУЕТ АРХИТЕКТУРНОМУ
 ОБЛИКУ ГОРОДА ПЕРМИ**
 04.05.2021
 Карасьев А.А. Подпись

Ведомость средств размещения информации, рекламных конструкций

| № | тип объекта, материал, способы крепления | цвет (с указанием RAL) | наличие подсветки |
|---|--|--|--------------------|
| 1 | Медиафасад - рекламная конструкция, требует получение разрешения, в установленном порядке. Размер медиафасада (мм) 24000x6000 | Требуется разработка рабочего проекта (конструктивную часть) | |
| 2 | Указатель с наименованием улицы и номером дома (здания) (пункт 11.4.2 решения Пермской городской Думы от 15.12.2020 № 277). Пластик, металл. | Синий R-(0), G-(20), B-(120) белый | Возможна подсветка |

Условные обозначения:

- ось размещения средств размещения информации, рекламных конструкций
- место допустимого размещения средств размещения информации, рекламных конструкций.
- выноска и номер позиции согласно Ведомости размещения средств размещения информации, рекламных конструкций

Условия размещения средств размещения информации, рекламных конструкций

1. Место размещения информации располагается относительно условной прямой линии – единой горизонтальной оси. Местоположение оси на фасаде определяется как половина расстояния между верхним и нижним архитектурным элементом (окна, наличники, карниз, фриз и др.), выделяющимся (западающим, выступающим) из плоскости стены.
2. Размещение вывесок и рекламных конструкций должно осуществляться в границах места допустимого размещения средств размещения информации, рекламных конструкций, установленных данным колерным паспортом объектом капитального строительства.
3. Размещение вывесок по отношению к друг другу, их конфигурация и наполненность информацией должны соответствовать Стандартным требованиям к вывескам, их размещению и эксплуатации (далее - Стандартные требования), утвержденным Решением Пермской городской Думы от 15.12.2020 №277.
4. В случае, если планируемые к размещению вывески не соответствуют типу и местам размещения средств размещения информации, рекламных конструкций колерного паспорта, требуется внесение изменений в настоящий колерный паспорт.
5. В случае размещения рекламной конструкции на фасаде здания, строения, сооружения, такая конструкция должна быть отражена в составе нового колерного паспорта, а ее размещение должно осуществляться в соответствии с действующим порядком установки эксплуатации рекламных конструкций на территории города Перми, утвержденным решением пермской городской Думы, с последующим получением на установку и эксплуатацию рекламной конструкции в установленном порядке.

| | | | | | | | | | |
|---------|---------------|------|-------|-----------------|-------|--|--------------|------|--------|
| | | | | | | 401-05-ОФ | | | |
| | | | | | | Колерный паспорт объекта капитального строительства по адресу: г. Пермь, Свердловский район, ул. Маршрутная, 19 | | | |
| Изм. | Кол.уч | Лист | № док | Подпись | Дата | Административное здание | Стадия | Лист | Листов |
| Разраб. | Бузмаков А.О. | | | <i>Бузмаков</i> | 05.21 | | П | 7 | 8 |
| | | | | | | Размещение средств размещения информации, рекламных конструкций | РПК «Братья» | | |

| | | | | |
|-----------------------------------|---------|----|-----|--|
| позиция ведомости отделки фасадов | RAL7034 | C: | 5 | |
| | | M: | 5 | |
| | | Y: | 40 | |
| | | K: | 40 | |
| | | R: | 147 | |
| | | G: | 145 | |
| | | B: | 118 | |
| 1 | | | | |

| | | | | |
|-----------------------------------|---------|----|-----|--|
| позиция ведомости отделки фасадов | RAL7005 | C: | 30 | |
| | | M: | 10 | |
| | | Y: | 20 | |
| | | K: | 60 | |
| | | R: | 107 | |
| | | G: | 113 | |
| | | B: | 111 | |
| 3 | | | | |

| | | | | |
|-----------------------------------|---------|----|----|--|
| позиция ведомости отделки фасадов | RAL7043 | C: | 30 | |
| | | M: | 10 | |
| | | Y: | 20 | |
| | | K: | 80 | |
| | | R: | 78 | |
| | | G: | 84 | |
| | | B: | 81 | |
| 2 | | | | |

| | | | | |
|-----------------------------------|---------|----|----|--|
| позиция ведомости отделки фасадов | RAL8017 | C: | 6 | |
| | | M: | 80 | |
| | | Y: | 80 | |
| | | K: | 80 | |
| | | R: | 68 | |
| | | G: | 50 | |
| | | B: | 45 | |
| 4 | | | | |

| | | | | |
|-----------------------------------|---------|----|-----|--|
| позиция ведомости отделки фасадов | RAL6022 | C: | 90 | |
| | | M: | 80 | |
| | | Y: | 100 | |
| | | K: | 20 | |
| | | R: | 62 | |
| | | G: | 60 | |
| | | B: | 50 | |
| 3, 5, 7 | | | | |

| | | | | |
|-----------------------------------|---------|----|-----|--|
| позиция ведомости отделки фасадов | RAL9003 | C: | 0 | |
| | | M: | 0 | |
| | | Y: | 0 | |
| | | K: | 0 | |
| | | R: | 244 | |
| | | G: | 548 | |
| | | B: | 244 | |
| 6 | | | | |

СОГЛАСОВАНО
 1^й заместитель начальника ДГА
 г. Пермь - главный архитектор
 Д.Ю. Лапшин
 "24" 05 2022/г.

| | | | | | | | | | |
|---------|--------|------|-------|---------------|-------|--|--------------|------|--------|
| | | | | | | 401-05-ОФ | | | |
| | | | | | | Колерный паспорт объекта капитального строительства по адресу: г. Пермь, Свердловский район, ул. Маршрутная, 19 | | | |
| Изм. | Кол.уч | Лист | Недок | Подпись | Дата | Административное здание | Стадия | Лист | Листов |
| Разраб. | | | | Бузмаков А.О. | 05.21 | | П | 8 | 8 |
| | | | | | | Эталоны колеров | РПК «Братья» | | |