

ООО «Стэмп-сервис»

№ 059-22-01-26-2270 от 21.05.2021  
Номер и дата входящего заявления о согласовании колерного паспорта (заполняется ДГА)

Заказчик: АО «Тандер»

**ПАСПОРТ ВНЕШНЕГО ОБЛИКА ОБЪЕКТА КАПИТАЛЬНОГО СТРОИТЕЛЬСТВА  
(КОЛЕРНЫЙ ПАСПОРТ)**

**АДРЕС ОБЪЕКТА:** г. Пермь, административный район Орджоникидзевский  
улица Менжинского, здание (строение) № 31

**шифр: ММ 16-2021**

ПЕРМЬ 2021 г.

**Ведомость чертежей**

ЛИСТ	НАИМЕНОВАНИЕ	ПРИМЕЧАНИЯ
1	Общие данные (начало)	
2	Общие данные (продолжение)	
3	Существующее состояние фасадов	
4	Главный фасад	
5	Дворовой фасад	
6	Боковые фасады	
7	Размещение средств размещения информации, рекламных конструкций (главный фасад)	
8	Эталоны колеров	

**Пояснительная записка**

**Объект капитального строительства** - 2-этажное здание торгового назначения, находящееся по адресу: г. Пермь, Орджоникидзевский район, ул. Менжинского, д. 31.

**Год постройки и ввода в эксплуатацию:** 1964.

**Ранее колерные паспорта** : Колерный паспорт по адресу: г. Пермь, Орджоникидзевский район, ул. Менжинского, д. 31 от 31.10.2018 № 059-22-01-40-3824 (шифр: 31-11-2018-МЖ).

**Нахождение в границах зон объектов культурного наследия:** нет.

**Тип постройки, серия:** кирпичное с продольными несущими стенами, индивидуальный проект.

**Тип кровли:** плоская.

**Настоящий колерный паспорт:**

- Вносятся изменения в ранее согласованный колерный паспорт от 31.10.2018 № 059-22-01-40-3824 (шифр: 31-11-2018-МЖ) в части изменения входных групп, которые не повлекут нарушения архитектурного облика здания.


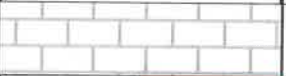
- уточняет типы и места средств размещения информации.

**Раздел «Архитектурно-художественная подсветка» для данного объекта капитального строительства не разрабатывается.**

В соответствии с Градостроительным кодексом Российской Федерации и Постановлением администрации города Перми от 22.02.2017 № 130 Об утверждении формы и Порядка согласования паспорта внешнего облика объекта капитального строительства (колерного паспорта) согласованные департаментом градостроительства и архитектуры администрации города Перми проекты колерных паспортов не являются разрешительной документацией на строительство, реконструкцию объекта капитального строительства; не являются правовым основанием на устройство пристроек, навесов, козырьков.

Предметом согласования данного колерного паспорта являются: принятые цветовые решения элементов фасада, применяемые материалы существующего объекта недвижимости, а также определение возможных типов средств размещения информации, рекламных конструкций на нем. Средства размещения информации, рекламные конструкции, не соответствующие типу и местам их допустимого размещения, подлежат демонтажу.

**Ведомость отделки фасадов**

ПОЗ.	ЭЛЕМЕНТ ФАСАДА	ЭТАЛОН ЦВЕТА	ОБОЗНАЧ.	ВИД ОТДЕЛКИ	ПРИМ.
1	Цоколь, тип 1	транспортный серый А	RAL 7042	Штукатурка, окрашенная атмосферостойкой краской	
2	Цоколь, тип 2	антрацитово-серый	RAL 7016	Металлические кассеты	
3	Цоколь, тип 3		-	Облицовочный камень	
4	Основное поле стен, тип 1	сигнальный белый	RAL 9003	Металлические кассеты	
5	Основное поле стен, тип 2		RAL 1013	Декоративная штукатурка с имитацией кирпичной кладки, окрашенная атмосферостойкой краской	
6	Основное поле стен, тип 3	сигнальный белый	красно-оранжевый RAL 9003 RAL 2001	Штукатурка, окрашенная атмосферостойкой краской	
7	Фриз	сигнальный белый	транспортный красный RAL 9003 RAL 3020	Металлические кассеты	
8	Переплеты окон	шоколадно-коричневый	сигнально-белый RAL 8017 RAL 9003	Металлопластик (стеклопакеты)	
9	Дверные блоки, тип 1	шоколадно-коричневый	сигнально-белый RAL 8017 RAL 9003	Металлопластик (стеклопакеты)	
10	Дверные блоки, тип 2	шоколадно-коричневый	сигнально-белый RAL 8017 RAL 9003	Металл с порошковой окраской	
11	Ступени, входные площадки, пандусы		-	Железобетон с отделкой облицовочным камнем или керамогранитом	
12	Стойки входных групп	транспортный серый А	RAL 7042	Железобетон, окрашенный атмосферостойкой краской	
13	Ограждения, перила лестниц		-	Полированный металл	
14	Вентиляционная труба		-	Оцинкованная сталь	
15	Кровля здания, кровля пристроя	шоколадно-коричневый	антрацитово-серый RAL 8017 RAL 7016	Профилированный лист	
16	Кровля козырьков, тип 1	антрацитово-серый	RAL 8008	Профилированный лист	
17	Кровля козырьков, тип 2	антрацитово-серый	RAL 7016	Металл с покраской атмосферостойкой краской	

4.0.  
СОГЛАСОВАНО  
1-й заместитель начальника ДГА  
г. Перми, главный архитектор  
Д.Ю. Лапшин  
"07" 06 2021

Взам. инв. №  
Подпись и дата  
Инв. № подл.

						MM 16-2021			
						Колерный паспорт объекта капитального строительства по ул. Менжинского, д. 31 в Орджоникидзевском районе города Перми			
Изм.	Кол.уч	Лист	Недок.	Подпись	Дата	2-этажное здание торгово-административного назначения	Стадия	Лист	Листов
							П	1	
						Общие данные (начало)		ООО «Стэмп-сервис»	

**Инструкция о порядке производства работ,  
связанных с окраской фасадов и всех наружных частей зданий,  
сооружений, строений, расположенных на территории города Перми**

1. Окраска (отделка) фасадов и всех наружных частей зданий, сооружений, строений, расположенных на территории города Перми, может производиться лишь на основании паспорта внешнего облика объекта капитального строительства (колерного паспорта), согласованного с департаментом градостроительства и архитектуры администрации г. Перми (далее – ДГА).
2. До начала процесса окраски (отделки) здания или какого-либо сооружения должны быть произведены работы по капитальному ремонту всех без исключения его наружных частей, подлежащих окраске.
3. До начала ремонта зданий, имеющих газосветовую рекламу, сообщить рекламораспространителю о предстоящих работах на фасаде здания с целью сохранения вывесок либо их демонтажа.
4. Полуразрушенные и разрушенные архитектурные художественно-скульптурные элементы фасада: карнизы, фризy, колонны, пилястры, сандрики, кронштейны, обрамления проемов, различные лепные украшения, барельефы, мозаика, художественная роспись и т.п. подлежат обязательному восстановлению в своем первоначальном виде. Категорически запрещается производить окраску здания без предварительного восстановления указанных элементов декора фасада.
5. Металлические поверхности отдельных элементов фасада: чугунные решетки, ограждения балконов и лестниц, элементы входных групп, двери, кронштейны и прочие архитектурно-художественные элементы фасада перед окраской очищаются от грязи, ржавчины, старой краски и покрываются вновь атмосферостойкой краской для металлических поверхностей.
6. В соответствии с выданными образцами цвета (колерами) на окраску (отделку) здания организация, производящая ремонт здания, составляет пробные образцы цвета, которые наносятся на подготовленную для покраски поверхность стены в уровне 1-го этажа здания (не выше 1,5 метров от земли).
7. Проверку и согласование пробного образца цвета (выкрас колера) производит уполномоченный представитель ДГА. Без указанных проверки и согласования производить окраску (отделку) фасадов здания категорически запрещается.
8. Домоуправления, организации и учреждения, производящие окраску (отделку) и связанный с нею ремонт фасадов здания, несут ответственность за выполнение настоящей инструкции и могут быть привлечены к административной ответственности за ее нарушение в соответствии со статьей 6.8.2 «Нарушение требований к внешнему виду фасадов зданий, строений, сооружений» Закона Пермского края от 06.04.2015 № 460-ПК «Об административных правонарушениях в Пермском крае».
9. По всем вопросам, связанным с производством работ, необходимо обращаться в ДГА по адресу: г. Пермь, ул. Сибирская, 15, каб. 315, тел. 212-76-98.

**Ситуационный план**



**Условные обозначения**



2-этажное здание торгово-административного назначения, расположенное по адресу: г. Пермь, Орджоникидзевский район, ул. Менжинского, д. 31



фасады с местами размещения средств размещения информации, рекламных конструкций

**Ведомость ссылочных и прилагаемых документов**

Взаим. инв. №	ОБОЗНАЧЕНИЕ	НАИМЕНОВАНИЕ	ПРИМЕЧАНИЕ
Подпись и дата	<u>Ссылочные документы</u>		
	Постановление администрации г. Перми от 22.02.2017 № 130 (ред. от 12.11.2019)	«Об утверждении формы и Порядка согласования паспорта внешнего облика объекта капитального строительства (колерного паспорта)»	
Инв. № подл.	Решение Пермской городской Думы VI созыва от 15.12.2020 № 277	«Об утверждении правил благоустройства территории города Перми»	
	от 31.10.2018 № 059-22-01-40-3824	Колерный паспорт по адресу: г. Пермь, Орджоникидзевский район, ул. Менжинского, 31 (шифр: 31-11-2018-МЖ)	согласован 15.11.2018

						ММ 16-2021			
						Колерный паспорт объекта капитального строительства по ул. Менжинского, д. 31 в Орджоникидзевском районе города Перми			
Изм.	Кол.уч	Лист	№ док.	Подпись	Дата	2-этажное здание торгово-административного назначения	Стадия	Лист	Листов
Выполнил	Кошкина				05.21		П	2	
						Общие данные (продолжение)	ООО «Стэмп-сервис»		

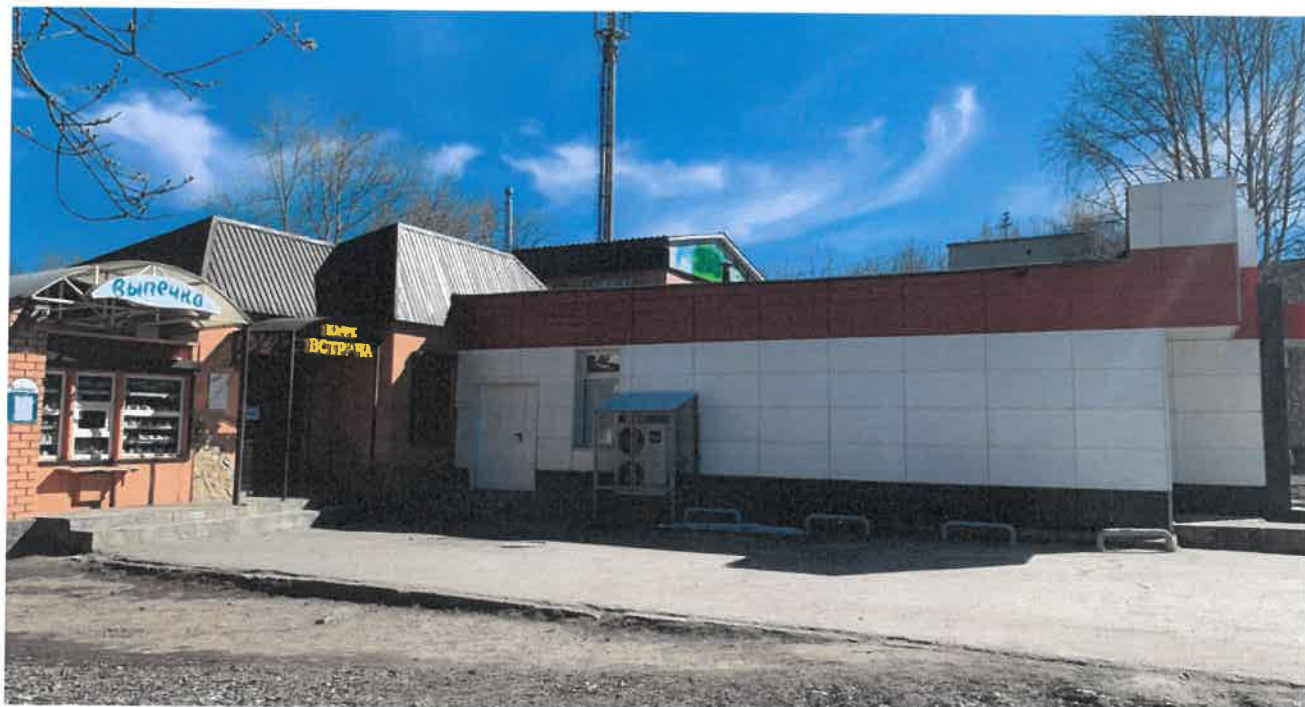
Главный фасад



Дворовой фасад



Боковой фасад

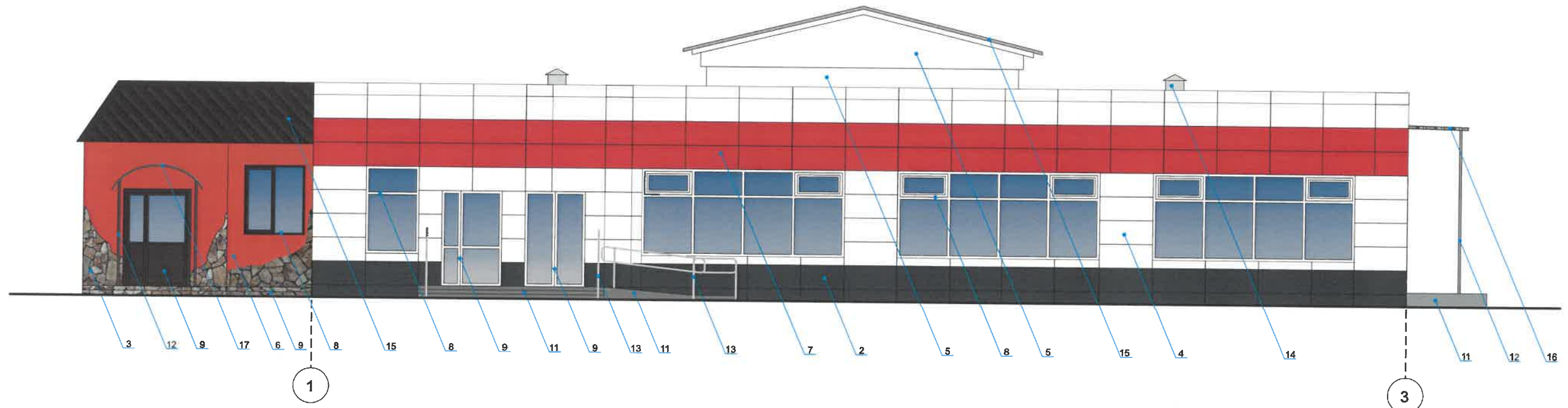


Боковой фасад



Взам. инв. №  
Подпись и дата  
Инв. № подл.

						ММ 13-2021			
						Коперный паспорт объекта капитального строительства по ул. Луначарского, д. 55 в Ленинском районе города Перми			
Изм.	Кол.уч	Лист	Недок.	Подпись	Дата	2-этажное здание торгово-административного назначения	Стадия	Лист	Листов
	Выполнил		Кошкина		03.21		П	3	
						Существующее состояние фасадов	ООО «Стройконтур»		



**Условные обозначения**

1 - выноска и номер позиции согласно ведомости отделки фасадов на листе 1

**Условия переустройства входных групп**

1. В случае, если наружные лестницы при дополнительно устроенных входах в общественные помещения здания выходят за границы предоставленного земельного участка и красные линии квартала, то устройство дополнительных или переустройство существующих входных групп требует получения разрешения в установленном порядке;

2. В случае устройства или переустройства (перепланировки, ремонта, реконструкции) помещений общественного назначения, их входных групп в обязательном порядке должны быть предусмотрены мероприятия по обеспечению доступности данных помещений для маломобильных групп населения, включая инвалидов, использующих кресла-коляски и собак-проводников (далее-МГН) в соответствии с требованиями СП 59.13330.2016 Свод правил. Доступность зданий и сооружений для маломобильных групп населения. Данный свод правил касается функционально-планировочных элементов зданий и сооружений, их участков или отдельных помещений, доступных для МГН (входные узлы, коммуникации, пути эвакуации, помещения и зоны обслуживания, а также их информационное и инженерное (обустройство).

В частности, лестницы при входах в общественные помещения должны дублироваться пандусами с уклоном не более 1:20 (5%) или иными средствами подъема (подъемные платформы, лифты и т.д.). Согласно вышеуказанному Своду правил наружные лестницы и пандусы должны иметь поручни с учетом технических требований к опорным стационарным устройствам по ГОСТ Р 51261; размеры входной площадки при открывании дверей наружу должны быть не менее 1,4 x 2,0 или 1,5 x 1,85; размеры входной площадки с пандусом не менее 2,2 x 2,2 м.

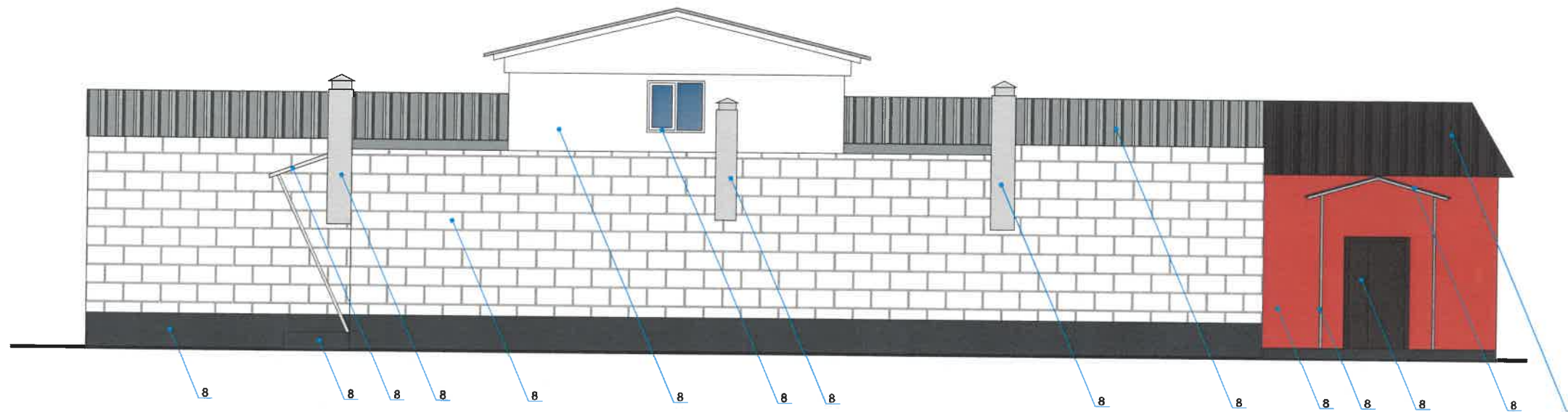
*И.о.*  
**СОГЛАСОВАНО**  
 1й заместитель начальника ДГА  
 г. Перми - главный архитектор  
 Д.Ю. Лапшин  
 "07" 06 2021

**Примечание:**

Условия размещения дополнительного оборудования на листе 5.

						ММ 16-2021			
						Коперный паспорт объекта капитального строительства по ул. Менжинского, д. 31 в Орджоникидзевском районе города Перми			
Изм.	Кол.уч	Лист	Недок.	Подпись	Дата	2-этажное здание торгово-административного назначения	Стадия	Лист	Листов
Выполнил	Кошкина			<i>[Signature]</i>	05.21		П	4	
						Главный фасад	ООО «Стэмп-сервис»		

Взам. инв. №
Подпись и дата
Инв. № подл.



И.О. **СОГЛАСОВАНО**  
 1<sup>й</sup> заместитель начальника ДГА  
 г. Перми - главный архитектор  
 Д.Ю. Лапшин  
 "07" 06 2021

**Условные обозначения**

1 - выноска и номер позиции согласно ведомости отделки фасадов на листе 1

**Примечание:**

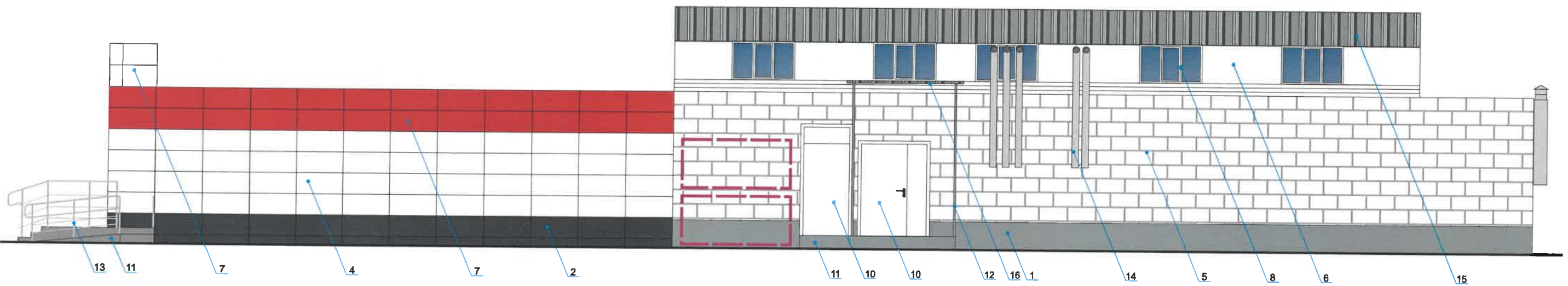
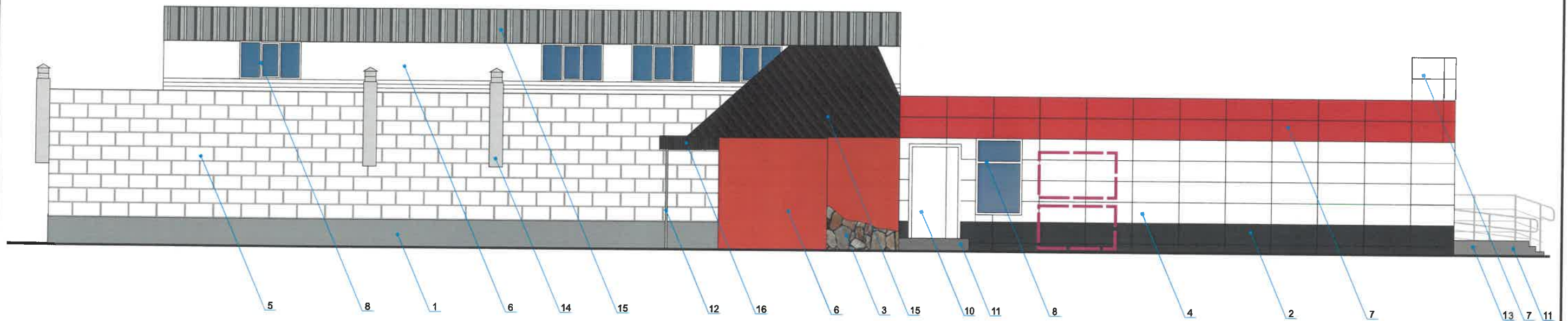
Условия переустройства входных групп на листе 4.

**Условия размещения дополнительного оборудования**

- К дополнительному оборудованию относятся: наружные блоки систем вентиляции и кондиционирования, вентиляционные и водосточные трубы; антенны; видеокамеры наружного наблюдения; почтовые ящики; кабельные линии, пристенные электрощиты; флагштоки и так далее;
- Размещение дополнительного оборудования, дополнительных элементов и устройств на фасадах объектов капитального строительства допускается при соблюдении следующих условий:
  - соответствие размещения дополнительного оборудования архитектурному решению фасадов, предусмотренному проектной документацией, в соответствии с которой осуществлено строительство (реконструкция) Объекта, с привязкой к единой (вертикальной, горизонтальной) системе осей фасадов;
  - единая горизонтальная ось - условная прямая линия. Определяется как половина расстояния между верхним и нижним архитектурным элементом (окна, наличники, карниз, фриз и другие), выделяющимся (западающим, выступающим) из плоскости стены;
  - единая вертикальная ось - условная прямая линия. Определяется как половина расстояния между границами одного архитектурного элемента (окна, двери, колонны) либо между двумя архитектурными элементами (окна, двери, колонны);
  - комплексное решение размещения оборудования - единое архитектурное и цветовое решение (в том числе размер, форма, материал);
  - размещение дополнительного оборудования на архитектурных деталях, элементах декора, поверхностях с ценной архитектурной отделкой, а также крепление, ведущее к повреждению архитектурных поверхностей, не допускаются.

						ММ 16-2021			
						Колерный паспорт объекта капитального строительства по ул. Менжинского, д. 31 в Орджоникидзевском районе города Перми			
Изм.	Кол.уч	Лист	№док.	Подпись	Дата	2-этажное здание торгово-административного назначения	Стадия	Лист	Листов
Выполнил	Кошкина				05.21		П	5	
						Дворовой фасад	ООО «Стэмп-сервис»		

Взам. инв. №  
 Подпись и дата  
 Инв. № подл.





СОГЛАСОВАНО  
 1<sup>й</sup> заместитель начальника ДГА  
 г. Перми - главный архитектор  
 Д.Ю. Лапшин  
 " " 20\_\_ г.


И.О. СОГЛАСОВАНО  
 1<sup>й</sup> заместитель начальника ДГА  
 г. Перми - главный архитектор  
 Д.Ю. Лапшин  
 "07" 08 20\_\_ г.

**Примечание:**

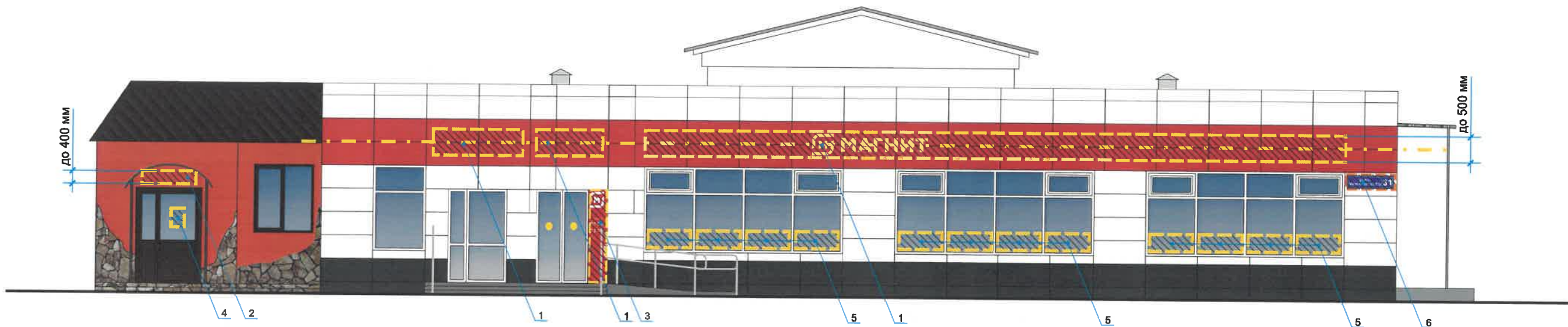
Условия переустройства входных групп на листе 4.  
 Условия размещения дополнительного оборудования на листе 5.

**Условные обозначения**

-  1 - выноска и номер позиции согласно ведомости отделки фасадов на листе 1
-  - места размещения дополнительного оборудования

						ММ 16-2021			
						Колерный паспорт объекта капитального строительства по ул. Менжинского, д. 31 в Орджоникидзевском районе города Перми			
Изм.	Кол.уч	Лист	Недок.	Подпись	Дата	2-этажное здание торгово-административного назначения	Стадия	Лист	Листов
Выполнил	Кошкина				05.21		П	6	
						Боковые фасады	ООО «Стэмп-сервис»		

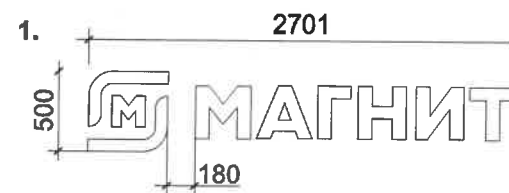
Взам.инв.№  
Подпись и дата  
Инв.№ подл.



Ведомость средств размещения информации, рекламных конструкций

Поз.	Название, тип рекламы	Эталон цвета	Наличие, тип подсветки
1	Объемные буквы и/или логотипы, и/или стрелки, размещенные на фризе на направляющих в цвет фриза. Оргстекло. Металл. Пластик	Фирменные цвета	Внутренняя или контурная подсветка
2	Объемные буквы и/или логотипы, размещенные на козырьке, без «подложки». Оргстекло. Металл. Пластик	Фирменные цвета	Внутренняя или контурная подсветка
3	Дополнительное решение входной группы с логотипом и информацией, содержащей сведения об ИП, режиме работы. Композит, цельный лист.	Фирменные цвета	Подсветка по усмотрению
4	Информационная табличка с информацией о режиме работы. Пленки ПВХ, металл, пластик	Фирменные цвета	Внутренняя или контурная подсветка
5	Информация на остеклении в виде выклейки. Пленка ПВХ. Не более 30% площади одного членения поля остекления	Белый/фирменные цвета	-
6	Указатель с наименованием улицы, номером дома (здания). Оргстекло, металл, лайтбокс	R-(0), G-(20), B-(120) / Белый	Подсветка по усмотрению

Габариты применяемых средств размещения информации, мм



Управление архитектуры и городского дизайна  
ДГА администрации г.Перми  
СООТВЕТСТВУЕТ АРХИТЕКТУРНОМУ  
ОБЛИКУ ГОРОДА ПЕРМИ  
«07» 06 2021  
Карасев С.А. Подпись

Схема компоновки объемных букв и/или логотипов, знаков относительно оси размещения средств размещения информации



Условные обозначения

- ось размещения средств размещения информации, рекламных конструкций
- место допустимого размещения средств размещения информации, рекламных конструкций
- выноска и номер позиции согласно Ведомости средств размещения информации, рекламных конструкций на листе 8.

Условия размещения средств размещения информации, рекламных конструкций:

- Средства размещения информации располагаются относительно условной прямой линии - единой горизонтальной оси. Местоположение оси на фасаде определяется как половина расстояния между верхним и нижним архитектурным элементом (окна, наличники, карниз, фриз и др.), выделяющимися (западающим, выступающим) из плоскости стены.
- Размещение вывесок и рекламных конструкций должно осуществляться в границах места допустимого размещения средств размещения информации, рекламных конструкций, установленных данным колерным паспортом объекта капитального строительства.
- Размещение вывесок по отношению друг к другу, их конфигурация, наполненность информацией должны соответствовать Стандартным требованиям к вывескам, их размещению и эксплуатации (Приложение 3 к Правилам благоустройства территории города Перми, утвержденным Решением Пермской городской Думы от 15.12.2020 № 277 (далее - Стандартные требования)).
- В случае, если планируемые к размещению вывески не соответствуют Стандартным требованиям и действующему колерному паспорту, требуется внесение изменений в колерный паспорт путем разработки нового колерного паспорта.
- Максимальный размер информационных табличек - 0,5 м x 0,7 м (пункт 2.13. Стандартных требований).
- Сгруппированные модульные таблички должны быть едиными по высоте, ширине, материалу выполнения и цветовому решению фона.
- Узел крепления каждого типа объекта информации разрабатывается отдельным рабочим проектом.
- В случае размещения рекламной конструкции на фасаде здания, строения, сооружения, такая конструкция должна быть отражена в составе нового колерного паспорта, а ее размещение должно осуществляться в соответствии с действующим порядком установки и эксплуатации рекламных конструкций на территории города Перми, утвержденным решением Пермской городской Думы, с последующим получением разрешения на установку и эксплуатацию рекламной конструкции в установленном порядке.
- На фасаде каждого здания, независимо от назначения и формы собственности, должны быть установлены указатели с наименованиями улиц и номерами домов (зданий): размещение указателей с наименованиями улиц и номерами домов (зданий), а также указателей номеров квартир, расположенных в подъезде многоквартирного дома, обеспечивают организации, осуществляющие содержание дома (здания), при их отсутствии - владельцы таких домов (зданий) или помещений, расположенных в них.

Примечание:

Схема компоновки объемных букв и/или логотипов, знаков относительно оси размещения средств размещения информации см. на листе 10.

Изм.	Кол.уч	Лист	№ док.	Подпись	Дата	ММ 16-2021		
Выполнил	Кошкина				05.21	Колерный паспорт объекта капитального строительства по ул. Менжинского, д. 31 в Орджоникидзевском районе города Перми		
2-этажное здание торгово-административного назначения						Стадия	Лист	Листов
						П	7	
Размещение средств размещения информации, рекламных конструкций (главный фасад)						ООО «Стэмп-сервис»		

Взам. инв. №  
Подпись и дата  
Инв. № подл.



