

ООО «НОВАЯ СТУДИЯ»

№ 059-22-01-26-2703 от 11.06.2021
Номер и дата входящего заявления о согласовании колерного паспорта (заполняется ДГА)

Заказчик: ООО «Монблан»

**ПАСПОРТ ВНЕШНЕГО ОБЛИКА ОБЪЕКТА КАПИТАЛЬНОГО СТРОИТЕЛЬСТВА
(КОЛЕРНЫЙ ПАСПОРТ)**

АДРЕС ОБЪЕКТА: г. Пермь, административный район Свердловский
улица Революции, здание (строение) № 21 (торговый стилобат)


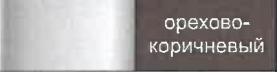
шифр: 21Р/2021-ОФ

ПЕРМЬ 2021 г.

Ведомость чертежей

ЛИСТ	НАИМЕНОВАНИЕ	ПРИМЕЧАНИЯ
1	Общие данные (начало)	
2	Общие данные (продолжение)	
3	Существующее состояние фасадов	
4	Главный фасад в осях 1-3 (со стороны ул. Революции)	
5	Дворовой фасад в осях 3-1	
6	Боковой фасад в осях В-А (со стороны ул. Сибирской)	
7	Боковой фасад в осях А-В (со стороны ул. 25-го Октября)	
8	Размещение средств размещения информации, рекламных конструкций (главный фасад в осях 1-3 со стороны ул. Революции)	
9	Размещение средств размещения информации, рекламных конструкций (боковой фасад в осях В-А со стороны ул. Сибирской)	
10	Размещение средств размещения информации, рекламных конструкций (боковой фасад в осях А-В со стороны ул. 25-го Октября)	
11	Эталоны колеров	

Ведомость отделки фасадов

ПОЗ.	ЭЛЕМЕНТ ФАСАДА	ЭТАЛОН ЦВЕТА	ОБОЗНАЧ.	ВИД ОТДЕЛКИ	ПРИМ.
1	Цоколь		коричневый мрамор	Керамогранит	
2	Основное поле стен, тип 1	светло-серый	RAL 7035	Композитные панели	
3	Основное поле стен, тип 2	светло-серый	RAL 7035	Штукатурка с окраской атмосферостойкой краской	
4	Платформа стилобата	светло-серый	RAL 7035	Композитные панели	
5	Колонны	светло-серый	RAL 7035	Композитные панели	
6	Переплеты витражей, окон,	сигнальный серый	RAL 7004	Металлопластик (стеклопакеты)	
7	Ограждение эксплуатируемой кровли		-	Полированный металл	
8	Дверные блоки, тип 1	сигнальный серый	RAL 7004	Металлопластик (стеклопакеты)	
9	Дверные блоки, тип 2	светло-серый	сигнальный белый RAL 7035 RAL 9003	Металл с порошковой окраской	
10	Входные площадки, ступени		-	Железобетон	
11	Вентиляционные решетки, декоративные решетки	светло-серый	RAL 7035	Профиллированный лист, металл с порошковой окраской	
12	Ограждения входных площадок, перила		орехово-коричневый RAL 8011	Полированный металл, металл с порошковой окраской	
13	Подпорные колонны	светло-серый	RAL 7035	Окраска атмосферостойкой краской	

Пояснительная записка

Объект капитального строительства - 2-3-этажное общественное здание административно-торгового назначения (платформа-стилобат), объединяющая комплекс трех многоэтажных жилых домов по адресу: г. Пермь, Свердловский район, ул. Революции, д. 21.

Год постройки и ввода в эксплуатацию: 2011.

Ранее колерные паспорта: Паспорт внешнего облика объекта капитального строительства (колерный паспорт) по адресу: г. Пермь, Свердловский район, ул. Революции, 21 (торговый стилобат), шифр: 86/2020-ОФ, от 12.11.2020 № 059-22-01-26-5964.

Нахождение в границах зон объектов культурного наследия: нет.

Материал стен: монолитный железобетон.

Тип кровли: плоская, эксплуатируемая.

Настоящим колерным паспортом:

- уточняются типы допустимых средств размещения информации и места их возможного размещения, в том числе кинезио клуб «МОНБЛАН».


Раздел «Архитектурно-художественная подсветка» для данного объекта капитального строительства не разрабатывается.

Предметом согласования данного колерного паспорта являются: принятые цветовые решения элементов фасада, применяемые материалы существующего объекта недвижимости, а также определение возможных типов средств размещения информации, рекламных конструкций на нем. Средства размещения информации, рекламные конструкции, не соответствующие типу и местам их допустимого размещения, подлежат демонтажу.

В соответствии с Градостроительным кодексом Российской Федерации и Постановлением администрации города Перми от 22.02.2017 № 130 «Об утверждении формы и Порядка согласования паспорта внешнего облика объекта капитального строительства (колерного паспорта)», согласованные департаментом градостроительства и архитектуры администрации города Перми проекты колерных паспортов не являются разрешительной документацией на строительство, реконструкцию объекта капитального строительства;



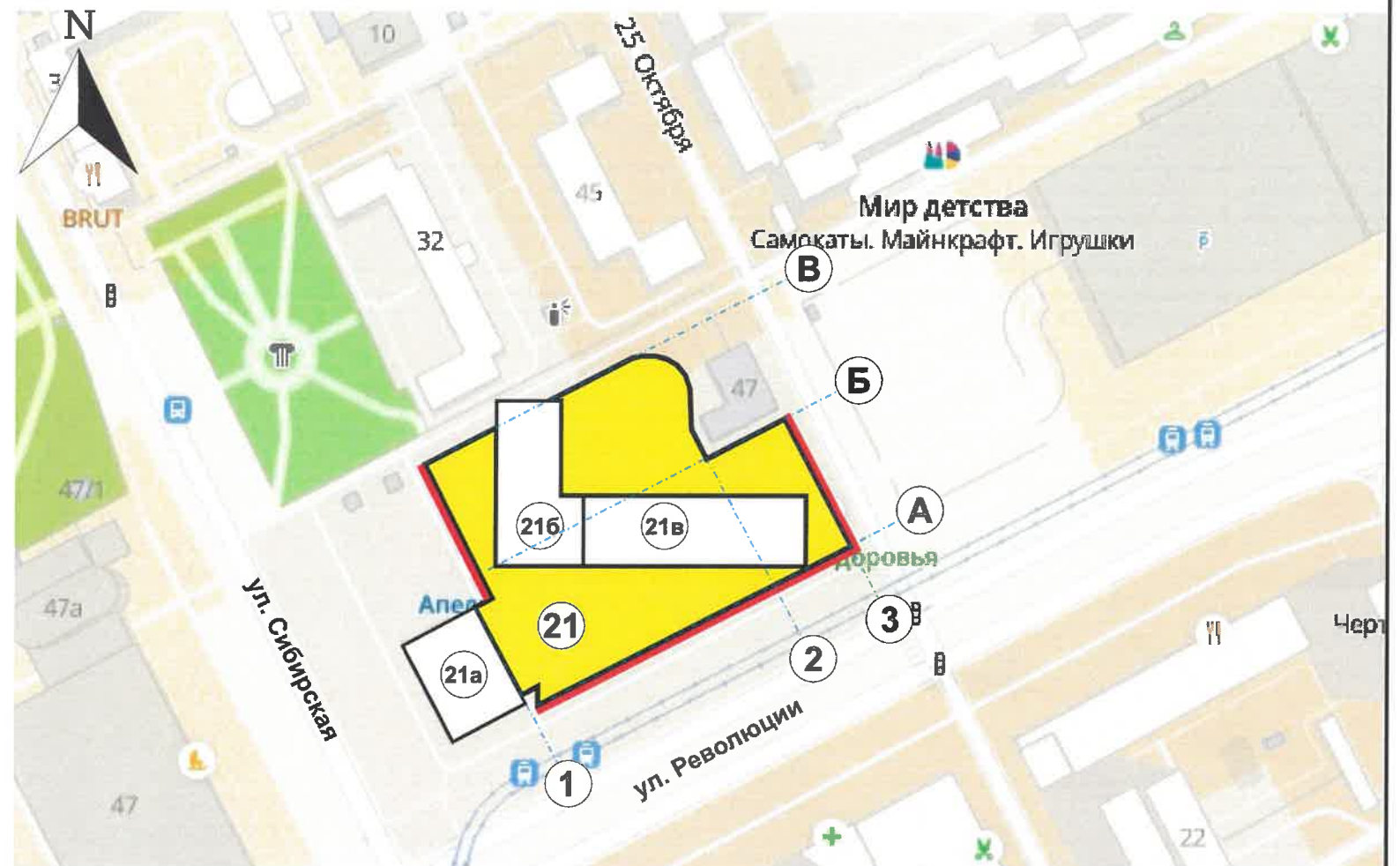
Взаим. инв. №
Подпись и дата
Инв. № подл.

						21P/2021-ОФ			
						Колерный паспорт объекта капитального строительства по ул. Революции, 21 в Свердловском районе города Перми			
Изм.	Кол.уч	Лист	№ док.	Подпись	Дата	Стилобат многоквартирного жилого дома с помещениями общественного назначения	Стадия	Лист	Листов
Выполнил	Берсенов				06.21		П	1	
						Общие данные (начало)		ООО «НОВАЯ СТУДИЯ»	

**Инструкция о порядке производства работ,
связанных с окраской фасадов и всех наружных частей зданий,
сооружений, строений, расположенных на территории города Перми**




1. Окраска (отделка) фасадов и всех наружных частей зданий, сооружений, строений, расположенных на территории города Перми, может производиться лишь на основании паспорта внешнего облика объекта капитального строительства (колерного паспорта), согласованного с департаментом градостроительства и архитектуры администрации г. Перми (далее – ДГА).
2. До начала процесса окраски (отделки) здания или какого-либо сооружения должны быть произведены работы по капитальному ремонту всех без исключения его наружных частей, подлежащих окраске.
3. До начала ремонта зданий, имеющих газосветовую рекламу, сообщить рекламораспространителю о предстоящих работах на фасаде здания с целью сохранения вывесок либо их демонтажа.
4. Полуразрушенные и разрушенные архитектурные художественно-скульптурные элементы фасада: карнизы, фризy, колонны, пилястры, сандрики, кронштейны, обрамления проемов, различные лепные украшения, барельефы, мозаика, художественная роспись и т.п. подлежат обязательному восстановлению в своем первоначальном виде. Категорически запрещается производить окраску здания без предварительного восстановления указанных элементов декора фасада.
5. Металлические поверхности отдельных элементов фасада: чугунные решетки, ограждения балконов и лестниц, элементы входных групп, двери, кронштейны и прочие архитектурно-художественные элементы фасада перед окраской очищаются от грязи, ржавчины, старой краски и покрываются вновь атмосферостойкой краской для металлических поверхностей.
6. В соответствии с выданными образцами цвета (колерами) на окраску (отделку) здания организация, производящая ремонт здания, составляет пробные образцы цвета, которые наносятся на подготовленную для покраски поверхность стены в уровне 1-го этажа здания (не выше 1,5 метров от земли).
7. Проверку и согласование пробного образца цвета (выкрас колера) производит уполномоченный представитель ДГА. Без указанных проверки и согласования производить окраску (отделку) фасадов здания категорически запрещается.
8. Домоуправления, организации и учреждения, производящие окраску (отделку) и связанный с ней ремонт фасадов здания, несут ответственность за выполнение настоящей инструкции и могут быть привлечены к административной ответственности за ее нарушение в соответствии со статьей 6.8.2 «Нарушение требований к внешнему виду фасадов зданий, строений, сооружений» Закона Пермского края от 06.04.2015 № 460-ПК «Об административных правонарушениях в Пермском крае».
9. По всем вопросам, связанным с производством работ, необходимо обращаться в ДГА по адресу: г. Пермь, ул. Сибирская, 15, каб. 315, тел. 212-76-98.

Ситуационный план




© Фрагмент карты взят с офлайн-картографического портала 2ГИС. <https://2gis.ru/perm>

Условные обозначения

-  фасады с местами размещения средств размещения информации, рекламных конструкций
-  условная координационная ось
-  2-3-этажное общественное здание административно-торгового назначения (платформа-стилобат) по адресу: г. Пермь, Свердловский район, ул. Революции, д. 21.

Ведомость ссылочных и прилагаемых документов

ОБОЗНАЧЕНИЕ	НАИМЕНОВАНИЕ	ПРИМЕЧАНИЕ
	<u>Ссылочные документы</u>	
Постановление администрации г. Перми от 22.02.2017 № 130	«Об утверждении формы и Порядка согласования паспорта внешнего облика объекта капитального строительства (колерного паспорта)»	
Решение Пермской городской Думы от 15.12.2020 № 277	«Об утверждении Правил благоустройства территории города Перми и о признании утратившими силу отдельных решений Пермской городской Думы»	
от 12.11.2020 № 059-22-01-26-5964	Паспорт внешнего облика объекта капитального строительства (колерный паспорт) по адресу: г. Пермь, Свердловский район, ул. Революции, 21 (торговый стилобат), шифр: 86/2020-ОФ	согласовано 01.12.2020

						21Р/2021-ОФ			
						Колерный паспорт объекта капитального строительства по ул. Революции, 21 в Свердловском районе города Перми			
Изм.	Кол.уч	Лист	Недок.	Подпись	Дата	Стилобат многоквартирного жилого дома с помещениями общественного назначения	Стадия	Лист	Листов
Выполнил	Берснев			06.21	П		2		
						Общие данные (продолжение)	ООО «НОВАЯ СТУДИЯ»		

Взам.инв.№
Подпись и дата
Инд.№ подл.

Фасад со стороны ул. Революции



Фасад со стороны ул. 25-го Октября



Фасад со стороны ул. 25-го Октября



Фасад со стороны ул. Сибирской



Фасад со стороны ул. Сибирской



Фасад со стороны ул. Сибирской



Дворовой фасад

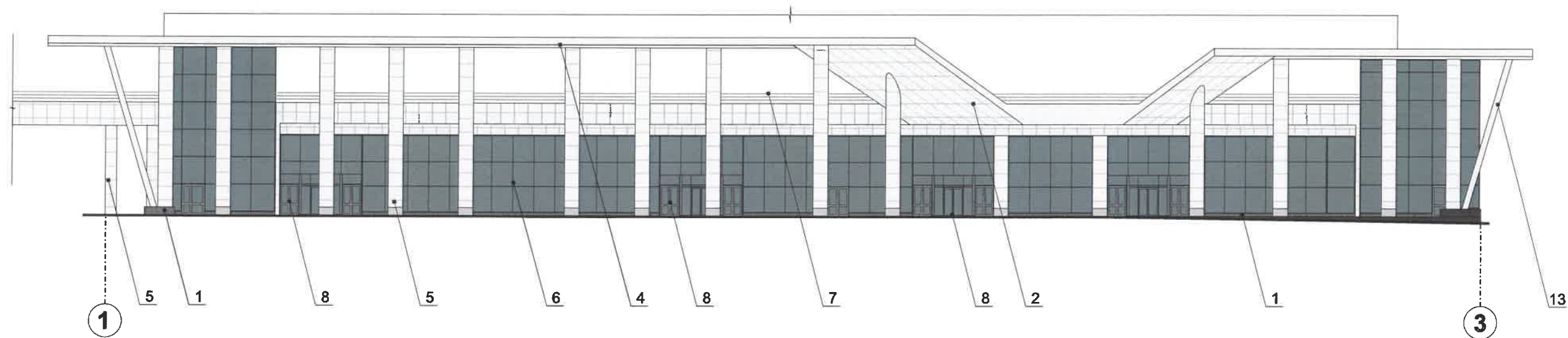


Дворовой фасад



Инва.№ подп.
Подпись и дата
Взаим. инв.№

				21P/2021-ОФ		
				Колерный паспорт объекта капитального строительства по ул. Революции, 21 в Свердловском районе города Перми		
Выполнил	Берснев		06.21	Стадия	Лист	Листов
				П	3	
				Существующее состояние фасадов		ООО «НОВАЯ СТУДИЯ»



СОГЛАСОВАНО
 1^й заместитель начальника ДГА
 г. Перми - главный архитектор
 Д.Ю. Лапшин
 18.06.2021

Условные обозначения

1 - выноска и номер позиции согласно ведомости отделки фасадов на листе 1

Условия переустройства входных групп

1. В случае, если наружные лестницы при дополнительно устроенных входах в общественные помещения здания выходят за границы предоставленного земельного участка и красные линии квартала, то устройство дополнительных или переустройство существующих входных групп требует получения разрешения в установленном порядке;

2. В случае устройства или переустройства (перепланировки, ремонта, реконструкции) помещений общественного назначения, их входных групп в обязательном порядке должны быть предусмотрены мероприятия по обеспечению доступности данных помещений для маломобильных групп населения, включая инвалидов, использующих кресла-коляски и собак-проводников (далее-МГН) в соответствии с требованиями СП 59.13330.2016 Свод правил. Доступность зданий и сооружений для маломобильных групп населения. Данный свод правил касается функционально-планировочных элементов зданий и сооружений, их участков или отдельных помещений, доступных для МГН (входные узлы, коммуникации, пути эвакуации, помещения и зоны обслуживания, а также их информационное и инженерное (обустройство)

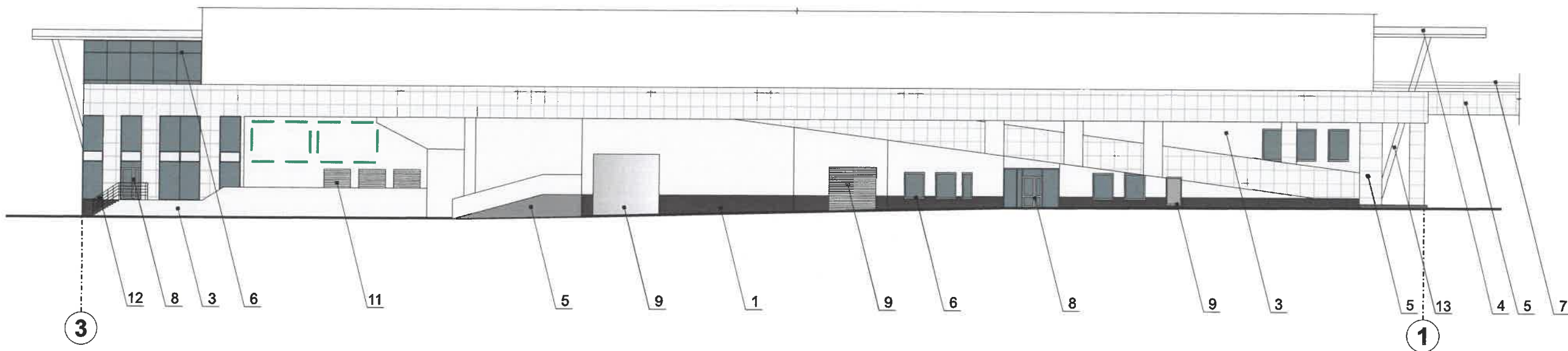
В частности, лестницы при входах в общественные помещения должны дублироваться пандусами с уклоном не более 1:20 (5%) или иными средствами подъема (подъемные платформы, лифты и т.д.). Согласно вышеуказанному Своду правил наружные лестницы и пандусы должны иметь поручни с учетом технических требований к опорным стационарным устройствам по ГОСТ Р 51261; размеры входной площадки при открывании дверей наружу должны быть не менее 1,4 x 2,0 или 1,5 x 1,85; размеры входной площадки с пандусом не менее 2,2 x 2,2 м.

						21P/2021-ОФ			
						Колерный паспорт объекта капитального строительства по ул. Революции, 21 в Свердловском районе города Перми			
Изм.	Кол.уч	Лист	№ док.	Подпись	Дата	Стилобат многоквартирного жилого дома с помещениями общественного назначения	Стадия	Лист	Листов
Выполнил	Берсенева				06.21		П	4	
						Главный фасад в осях 1-3 (со стороны ул. Революции)		ООО «НОВАЯ СТУДИЯ»	

Взаим.инв.№

Подпись и дата

Инв.№ подп.



Условные обозначения

1 - выноска и номер позиции согласно ведомости отделки фасадов на листе 1

□ - места размещения дополнительного оборудования

Условия размещения дополнительного оборудования

- К дополнительному оборудованию относятся: наружные блоки систем вентиляции и кондиционирования, вентиляционные и водосточные трубы; антенны; видеокamеры наружного наблюдения; почтовые ящики; кабельные линии, пристенные электрощиты; флажки и так далее;
- Размещение дополнительного оборудования, дополнительных элементов и устройств на фасадах объектов капитального строительства допускается при соблюдении следующих условий:

-соответствие размещения дополнительного оборудования архитектурному решению фасадов, предусмотренному проектной документацией, в соответствии с которой осуществлено строительство (реконструкция) Объекта, с привязкой к единой (вертикальной, горизонтальной) системе осей фасадов;

-единая горизонтальная ось - условная прямая линия. Определяется как половина расстояния между верхним и нижним архитектурным элементом (окна, наличники, карниз, фриз и другие), выделяющимся (западающим, выступающим) из плоскости стены;

-единая вертикальная ось - условная прямая линия. Определяется как половина расстояния между границами одного архитектурного элемента (окна, двери, колонны) либо между двумя архитектурными элементами (окна, двери, колонны);

-комплексное решение размещения оборудования - единое архитектурное и цветовое решение (в том числе размер, форма, материал);

-размещение дополнительного оборудования на архитектурных деталях, элементах декора, поверхностях с ценной архитектурной отделкой, а также крепление, ведущее к повреждению архитектурных поверхностей, не допускаются;

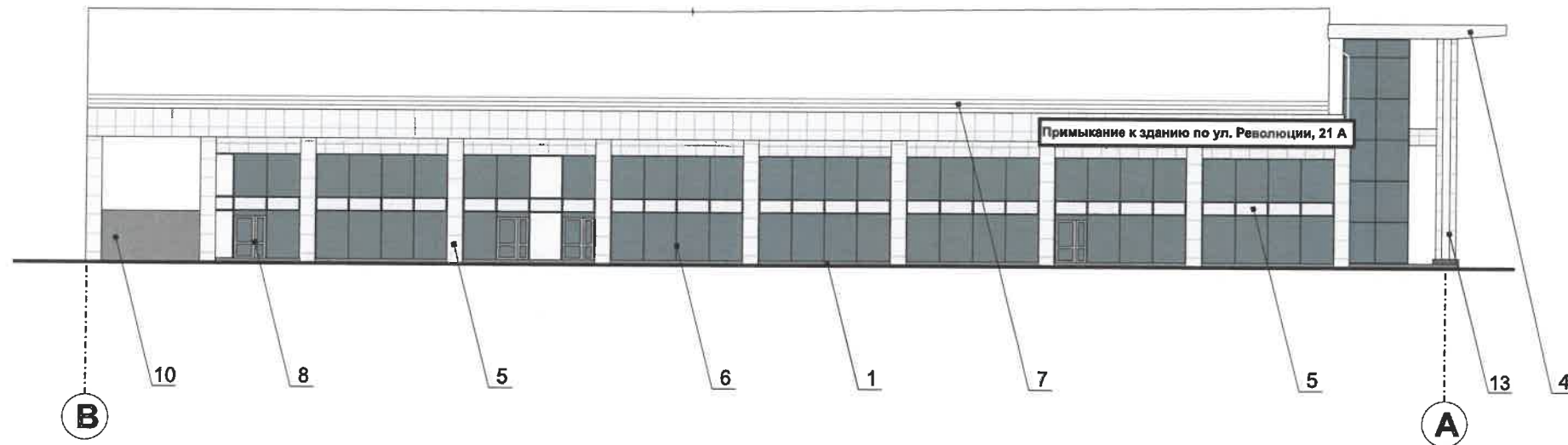
СОГЛАСОВАНО
1-й заместитель начальника ДГА
г. Перми - главный архитектор
Д.Ю. Лапшин
06 202г.

Примечание:

- Условия переустройства входных групп см. на листе 4.
- Условия размещения дополнительного оборудования см. на листе 6.

Взаим.инв.№
Подпись и дата
Имя, № подп.

						21P/2021-ОФ			
						Колерный паспорт объекта капитального строительства по ул. Революции, 21 в Свердловском районе города Перми			
Изм.	Кол.уч	Лист	№док.	Подпись	Дата	Стилобат многоквартирного жилого дома с помещениями общественного назначения	Стадия	Лист	Листов
Выполнил	Берсенев				06.21		П	5	
						Дворовой фасад в осях 3-1	ООО «НОВАЯ СТУДИЯ»		



Условия размещения дополнительного оборудования

- К дополнительному оборудованию относятся: наружные блоки систем вентиляции и кондиционирования, вентиляционные и водосточные трубы; антенны; видеокamеры наружного наблюдения; почтовые ящики; кабельные линии, пристенные электрощиты; флагштоки и так далее;
- Размещение дополнительного оборудования, дополнительных элементов и устройств на фасадах объектов капитального строительства допускается при соблюдении следующих условий:
 - соответствие размещения дополнительного оборудования архитектурному решению фасадов, предусмотренному проектной документацией, в соответствии с которой осуществлено строительство (реконструкция) Объекта, с привязкой к единой (вертикальной, горизонтальной) системе осей фасадов;
 - единая горизонтальная ось - условная прямая линия. Определяется как половина расстояния между верхним и нижним архитектурным элементом (окна, наличники, карниз, фриз и другие), выделяющимся (западающим, выступающим) из плоскости стены;
 - единая вертикальная ось - условная прямая линия. Определяется как половина расстояния между границами одного архитектурного элемента (окна, двери, колонны) либо между двумя архитектурными элементами (окна, двери, колонны);
 - комплексное решение размещения оборудования - единое архитектурное и цветовое решение (в том числе размер, форма, материал);
 - размещение дополнительного оборудования на архитектурных деталях, элементах декора, поверхностях с ценной архитектурной отделкой, а также крепление, ведущее к повреждению архитектурных поверхностей, не допускаются.

Условные обозначения

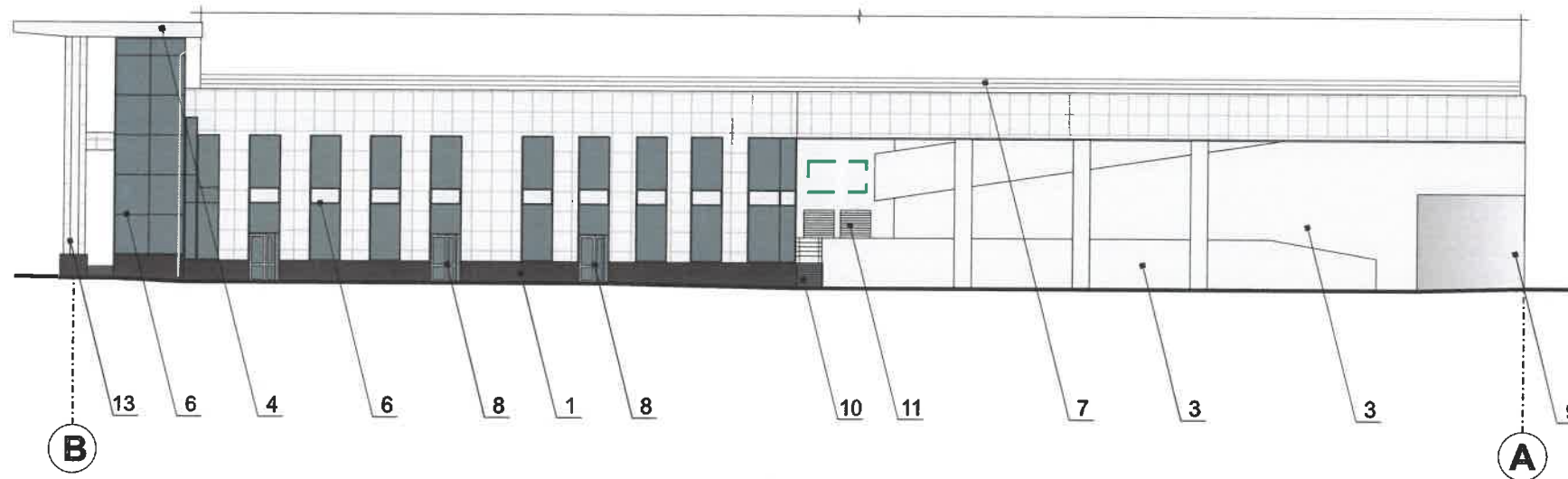
1 - выноска и номер позиции согласно ведомости отделки фасадов на листе 1

СОГЛАСОВАНО
1^й заместитель начальника ДГА
г. Перми - главный архитектор
Д.Ю. Лапшин
18.06.2024г.

Примечание:
Условия переустройства входных групп см. на листе 4.

Взаим. инв. №
Подпись и дата
Инв. № подл.

						21P/2021-ОФ			
						Колерный паспорт объекта капитального строительства по ул. Революции, 21 в Свердловском районе города Перми			
Изм.	Кол.уч	Лист	№док.	Подпись	Дата	Стилобат многоквартирного жилого дома с помещениями общественного назначения	Стадия	Лист	Листов
Выполнил		Берснев			06.21		П	6	
						Боковой фасад в осях В-А (со стороны ул. Сибирской)	ООО «НОВАЯ СТУДИЯ»		



Условия размещения дополнительного оборудования

1. К дополнительному оборудованию относятся: наружные блоки систем вентиляции и кондиционирования, вентиляционные и водосточные трубы; антенны; видеокамеры наружного наблюдения; почтовые ящики; кабельные линии, пристенные электрощиты; флагштоки и так далее;

2. Размещение дополнительного оборудования, дополнительных элементов и устройств на фасадах объектов капитального строительства допускается при соблюдении следующих условий:

-соответствие размещения дополнительного оборудования архитектурному решению фасадов, предусмотренному проектной документацией, в соответствии с которой осуществлено строительство (реконструкция) Объекта, с привязкой к единой (вертикальной, горизонтальной) системе осей фасадов;

-единая горизонтальная ось - условная прямая линия. Определяется как половина расстояния между верхним и нижним архитектурным элементом (окна, наличники, карниз, фриз и другие), выделяющимся (западающим, выступающим) из плоскости стены;

-единая вертикальная ось - условная прямая линия. Определяется как половина расстояния между границами одного архитектурного элемента (окна, двери, колонны) либо между двумя архитектурными элементами (окна, двери, колонны);

-комплексное решение размещения оборудования - единое архитектурное и цветовое решение (в том числе размер, форма, материал);

-размещение дополнительного оборудования на архитектурных деталях, элементах декора, поверхностях с ценной архитектурной отделкой, а также крепление, ведущее к повреждению архитектурных поверхностей, не допускаются;

Условные обозначения

1 - выноска и номер позиции согласно ведомости отделки фасадов на листе 1

[] - места размещения дополнительного оборудования

СОГЛАСОВАНО
1^й заместитель начальника ДГА
г. Перми - главный архитектор
Д.Ю. Лапшин
"18" 06 2021 г.

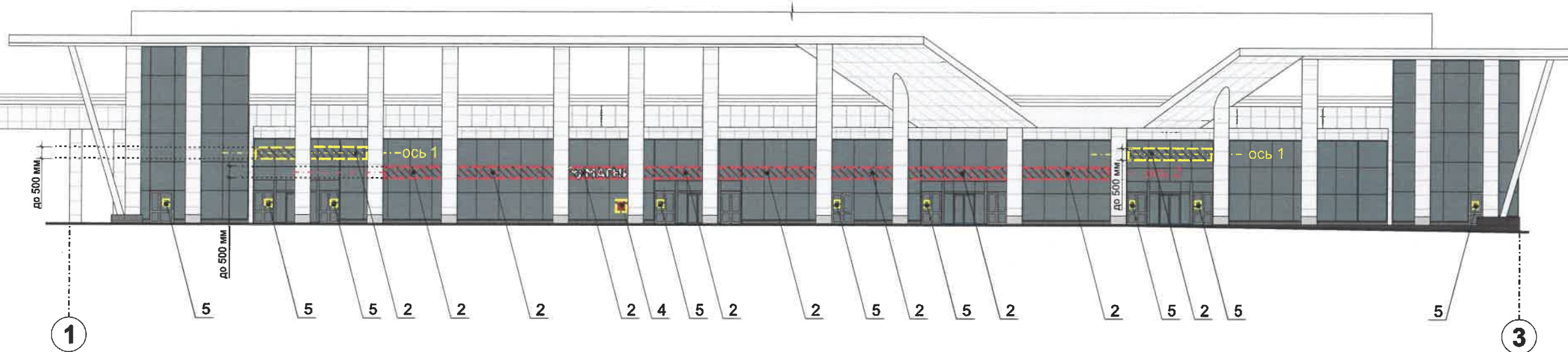
Примечание:

- 1. Условия переустройства входных групп см. на листе 4.
- 2. Условия размещения дополнительного оборудования см. на листе 6.

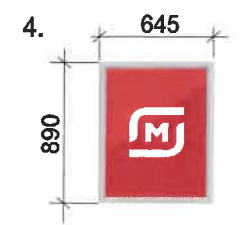
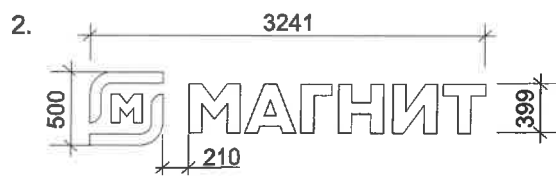
Взам. инв. №
Подпись и дата
Инв. № подл.

						21P/2021-ОФ			
						Колерный паспорт объекта капитального строительства по ул. Революции, 21 в Свердловском районе города Перми			
Изм.	Кол.уч	Лист	№док.	Подпись	Дата	Стилобат многоквартирного жилого дома с помещениями общественного назначения	Стадия	Лист	Листов
Выполнил	Берсенева				06.21		П	7	
						Боковой фасад в осях А-В (со стороны ул. 25-го Октября)		ООО «НОВАЯ СТУДИЯ»	

Примыкание к зданию по ул. Революции, 21 А

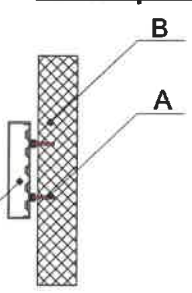


Габариты применяемых информационных конструкций торговой сети «Магнит», в мм:



Управление архитектуры и городского дизайна
ДГА администрации г.Перми
СООТВЕТСТВУЕТ АРХИТЕКТУРНОМУ
ОБЛИКУ ГОРОДА ПЕРМИ
«18» 06 2021
Бресано С.В. Подпись

Схема крепления вывески к стене здания



A - саморез
Б - объемная буква с подсветкой
B - стена здания

Ведомость средств размещения информации, рекламных конструкций

Поз.	Тип объекта, материал, способы крепления	Цвет (с указанием RAL)	Наличие подсветки
1	Объемные буквы и/или логотипы, и/или стрелки на металлических направляющих в цвет фасада. Оргстекло, металл, пластик	Фирменные цвета	Внутренняя или контурная подсветка
2	Объемные буквы и/или логотипы, и/или стрелки на витражном остеклении. Оргстекло, металл, пластик	Фирменные цвета	Внутренняя или контурная подсветка
3	Панель-кронштейн. Оргстекло, металл, пластик	Фирменные цвета	Внутренняя или контурная подсветка
4	* Двусторонний лайтбокс в витраже. Пластик, оргстекло, пленка ПВХ	Фирменные цвета	Внутренняя или контурная подсветка
5	** Информационная табличка - режимник. Пленка ПВХ.	Фирменные цвета	—
6	Указатель с наименованием улицы и номером дома (здания). Металл, пластик, лайтбокс	R-(0), G-(20), B-(120) / Белый	Внутренняя подсветка по усмотрению

Условные обозначения

- - - ось размещения средств размещения информации, рекламных конструкций
- место допустимого размещения средств размещения информации, рекламных конструкций
- 4 - выноска и номер позиции согласно Ведомости средств размещения информации, рекламных конструкций

Примечание:
Условия размещения средств размещения информации, рекламных конструкций указаны на листе 10

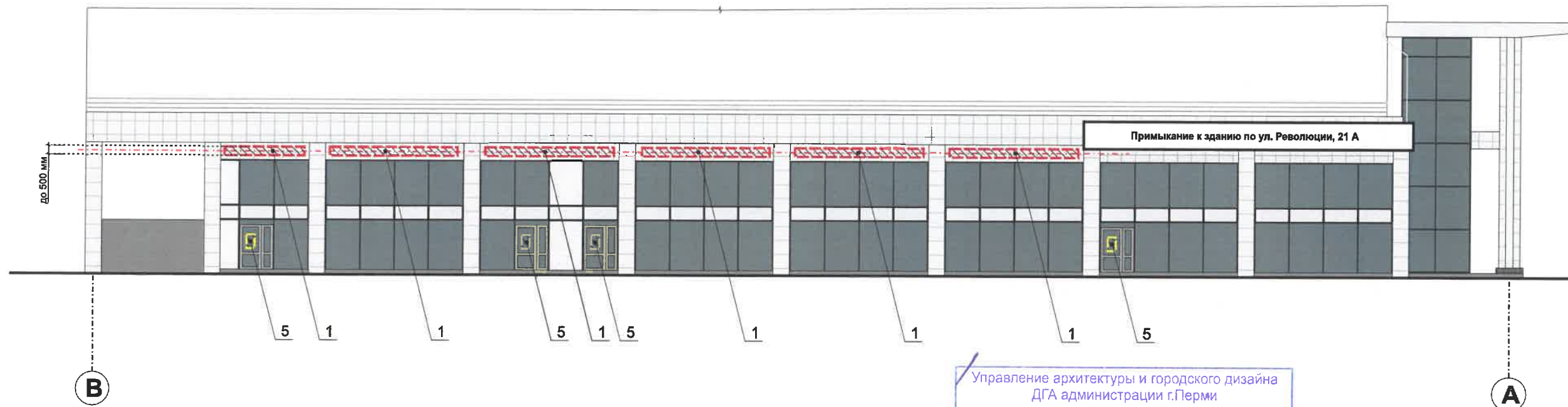
Взам.инв.№
Подпись и дата
Инв.№ подл.

Примечание

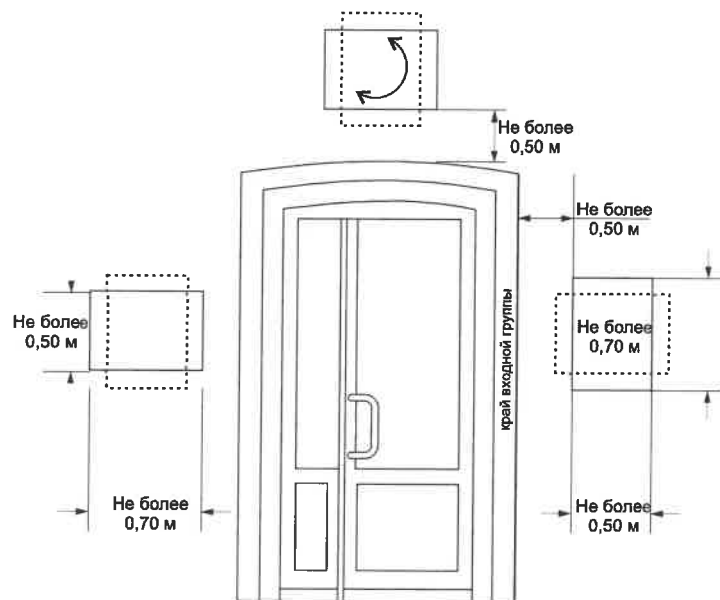
* Сплошные вывески в витринах и на остеклении оконных, дверных полотен не должны превышать по высоте половину высоты витрины и остекления оконных, дверных полотен, а по ширине - половину ширины витрины и остекления оконных, дверных полотен и должны отступать от остекления не менее чем на 0,15 м (пункт 3.14. Стандартных требований к вывескам, их размещению и эксплуатации (Приложение 3 к Правилам благоустройства территории города Перми) (далее - Стандартные требования)).

** Непосредственно на остеклении витрины допустимо несплошное написание информации, состоящей из графической и (или) текстовой частей, занимающей не более 30 % площади одного членения поля остекления (пункт 3.13. Стандартных требований).

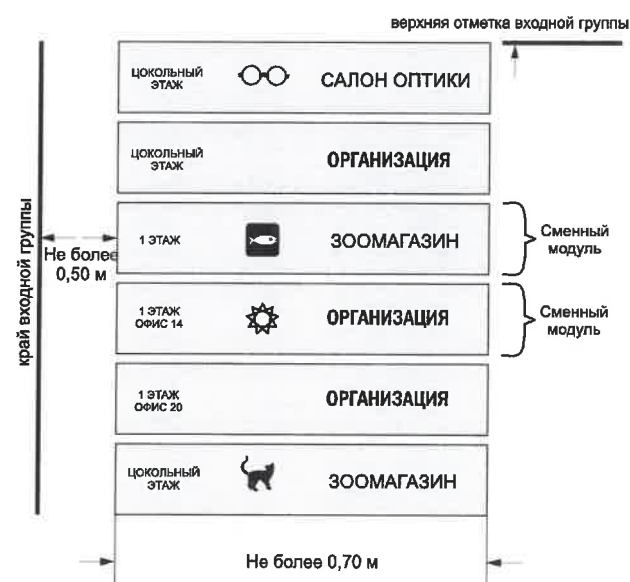
21Р/2021-ОФ						
Колерный паспорт объекта капитального строительства по ул. Революции, 21 в Свердловском районе города Перми						
Изм.	Кол.уч	Лист	Недок.	Подпись	Дата	
Выполнил	Берсенов				06.21	
Торговый стилобат многоквартирного жилого дома со встроенно-пристроенными помещениями					Стадия	Лист
					П	8
Размещение средств размещения информации, рекламных конструкций (фасад в осях 1-3, со стороны ул. Революции)					ООО «НОВАЯ СТУДИЯ»	



Пример информационных табличек



Пример сгруппированных модульных табличек



Управление архитектуры и городского дизайна
ДГА администрации г.Перми
СООТВЕТСТВУЕТ АРХИТЕКТУРНОМУ
ОБЛИКУ ГОРОДА ПЕРМИ
«18» 08 2021
Бресано С.В. Подпись *Бресано С.В.*

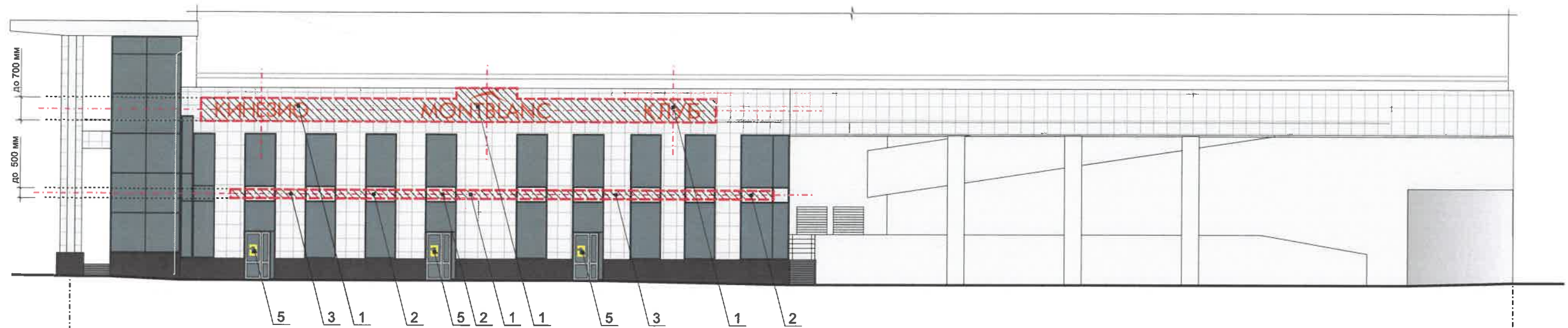
Условные обозначения

- ось размещения средств размещения информации, рекламных конструкций
- место допустимого размещения средств размещения информации, рекламных конструкций
- 4 - выноска и номер позиции согласно Ведомости средств размещения информации, рекламных конструкций на листе 8

Примечание:
Условия размещения средств размещения информации, рекламных конструкций указаны на листе 10

Взам. инв. №	
Подпись и дата	
Инв. № подл.	

						21P/2021-ОФ			
						Коперный паспорт объекта капитального строительства по ул. Революции, 21 в Свердловском районе города Перми			
Изм.	Кол.уч	Лист	Недок.	Подпись	Дата	Стилобат многоквартирного жилого дома с помещениями общественного назначения	Стадия	Лист	Листов
Выполнил	Берсенев				06.21		П	9	
						Размещение средств размещения информации, рекламных конструкций (фасад в осях В-А, со стороны ул. Сибирской)	ООО «НОВАЯ СТУДИЯ»		



Габариты применяемых информационных конструкций кинезео клуб «Монблан», в мм:



Управление архитектуры и городского дизайна
ДГА администрации г.Перми
СООТВЕТСТВУЕТ АРХИТЕКТУРНОМУ
ОБЛИКУ ГОРОДА ПЕРМИ
«18» 06 2021
Подпись: *Григорьев*

Условия размещения средств размещения информации, рекламных конструкций:

- Средства размещения информации располагаются относительно условной прямой линии - единой горизонтальной оси. Местоположение оси на фасаде определяется как половина расстояния между верхним и нижним архитектурным элементом (окна, наличники, карниз, фриз и др.), выделяющимися (западающим, выступающим) из плоскости стены.
- Размещение вывесок и рекламных конструкций должно осуществляться в границах места допустимого размещения средств размещения информации, рекламных конструкций, установленных данным колерным паспортом объекта капитального строительства.
- Размещение вывесок по отношению друг к другу, их конфигурация, наполненность информацией должны соответствовать Стандартным требованиям к вывескам, их размещению и эксплуатации (далее - Стандартные требования), утвержденным Решением Пермской городской Думы от 15.12.2020 № 277.
- В случае, если планируемые к размещению вывески не соответствуют Стандартным требованиям и действующему колерному паспорту, требуется внесение изменений в колерный паспорт путем разработки нового колерного паспорта.
- Максимальный размер информационных табличек - 0,5 м x 0,7 м (пункт 2.13. Стандартных требований).
- Узел крепления каждого типа объекта информации разрабатывается отдельным рабочим проектом.
- В случае размещения рекламной конструкции на фасаде здания, строения, сооружения, такая конструкция должна быть отражена в составе нового колерного паспорта, а ее размещение должно осуществляться в соответствии с действующим порядком установки и эксплуатации рекламных конструкций на территории города Перми, утвержденным решением Пермской городской Думы, с последующим получением разрешения на установку и эксплуатацию рекламной конструкции в установленном порядке.
- На фасаде каждого здания, независимо от назначения и формы собственности, должны быть установлены указатели с наименованиями улиц и номерами домов (зданий): размещение указателей с наименованиями улиц и номерами домов (зданий), а также указателей номеров квартир, расположенных в подъезде многоквартирного дома, обеспечивают организации, осуществляющие содержание дома (здания), при их отсутствии - владельцы таких домов (зданий) или помещений, расположенных в них (пункт 11.4.2.1 Правил благоустройства территории города Перми, утвержденных решением Пермской городской Думы от 15.12.2020 № 277).

Условные обозначения

- ось размещения средств размещения информации, рекламных конструкций
- место допустимого размещения средств размещения информации, рекламных конструкций
- выноска и номер позиции согласно Ведомости средств размещения информации, рекламных конструкций на листе 8

Взам. инв. №
Подпись и дата
Инв. № подл.

						21P/2021-ОФ			
						Колерный паспорт объекта капитального строительства по ул. Революции, 21 в Свердловском районе города Перми			
Изм.	Кол.уч	Лист	Недок.	Подпись	Дата	Стилобат многоквартирного жилого дома с помещениями общественного назначения	Стадия	Лист	Листов
				<i>Берсенева</i>	06.21		П	10	
						Размещение средств размещения информации, рекламных конструкций (фасад в осях А-В, со стороны ул. 25-го Октября)	ООО «НОВАЯ СТУДИЯ»		

Позиция согласно ведомости отделки фасадов	Координаты цвета в RAL 7035	C:	5	светло-серый
		M:	0	
		Y:	5	
		K:	20	
		R:	203	
		G:	208	
2, 3, 4; 5; 9; 11; 13		B:	204	

Позиция согласно ведомости отделки фасадов	Координаты цвета в RAL 9003	C:	0	сигнальный белый
		M:	0	
		Y:	0	
		K:	0	
		R:	244	
		G:	248	
9; 11		B:	244	

Позиция согласно ведомости отделки фасадов	Координаты цвета в RAL 7004	C:	0	сигнальный серый
		M:	0	
		Y:	0	
		K:	45	
		R:	158	
		G:	160	
6; 8		B:	161	

Позиция согласно ведомости отделки фасадов	Координаты цвета в RAL 8011	C:	10	орехово-коричневый
		M:	60	
		Y:	80	
		K:	100	
		R:	90	
		G:	58	
12		B:	41	

СОГЛАСОВАНО
1^й заместитель начальника ДГА
г. Перми - главный архитектор
Д.Ю. Лапшин
"18" 06 2021 г.

Примечание:
Координаты цвета в RAL приведены с сайта <http://colorscheme.ru/>.
Каталог цветов RAL CLASSIC.

Инва.№ подг.	
Подпись и дата	
Взам. инв.№	

						21P/2021-ОФ			
						Колерный паспорт объекта капитального строительства по ул. Революции, 21 в Свердловском районе города Перми			
Изм.	Кол.уч	Лист	Недок.	Подпись	Дата	Стилобат многоквартирного жилого дома с помещениями общественного назначения	Стадия	Лист	Листов
							П	11	11
						Эталоны колеров	ООО «НОВАЯ СТУДИЯ»		