

ООО "РПК Реклама 59"

№ 059-22-01-26-2743 от 16.06.2021
Номер и дата входящего заявления о согласовании колерного паспорта (заполняется ДГА)

**ПАСПОРТ ВНЕШНЕГО ОБЛИКА ОБЪЕКТОВ КАПИТАЛЬНОГО СТРОИТЕЛЬСТВА
(КОЛЕРНЫЙ ПАСПОРТ)**

**АДРЕС ОБЪЕКТА: г.Пермь, административный район Дзержинский,
улица Сельская, здание (строение) № 2**

шифр: 1-05-2021-ОФ

ПЕРМЬ, 2021г.

Ведомость чертежей

ЛИСТ	НАИМЕНОВАНИЕ	ПРИМЕЧАНИЯ
1	Общие данные (начало)	
2	Общие данные (продолжение)	
3	Существующее состояние фасадов	
4	Главный фасад	
5	Дворовой фасад	
6	Боковые фасады	
7	Размещение средств размещения информации, рекламных конструкций (начало)	
9	Эталоны колеров	

Пояснительная записка

Объект капитального строительства - 2-этажное здание общественного назначения (мотель), расположенное по адресу: г. Пермь, Дзержинский район, ул. Сельская, 2.
 Тип постройки, серия: кирпичный, индивидуальный проект.
 Перекрытия: железобетонные плиты.
 Оконные блоки: выполнены из профилей заводского изготовления - металлопластик.
 Кровля: скатная.

Ранее согласованные колерные паспорта: нет
 Нахождение в границах территории объектов культурного наследия: нет

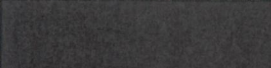













Настоящим колерным паспортом:
 - уточняются типы отделки и цветовое решение фасадов и входных групп;
 - уточняются типы и места размещения средств размещения информации, рекламных конструкций;
 - уточняются места размещения дополнительного оборудования.

Предметом согласования колерного паспорта являются: принятые цветовые решения элементов фасада, применяемые материалы существующего объекта недвижимости, а также определение типов средств размещения информации, рекламных конструкций на нем.

Раздел "Архитектурно-художественная подсветка" настоящим колерным паспортом не разрабатывается. Освещение фасада осуществляется за счет свечения окон и вывесок.

В соответствии с Градостроительным кодексом Российской Федерации и Постановлением администрации города Перми от 22.02.2017 № 130 «Об утверждении формы и Порядка согласования паспорта внешнего облика объекта капитального строительства (колерного паспорта)» согласованные департаментом градостроительства и архитектуры администрации города Перми колерные паспорта не являются разрешительной документацией на строительство, реконструкцию объекта капитального строительства; не являются правовым основанием на устройство пристроек, навесов, козырьков.

Ведомость отделки фасадов

ПОЗ.	ЭЛЕМЕНТ ФАСАДА	ЭТАЛОН ЦВЕТА	ОБОЗНАЧ.	ВИД ОТДЕЛКИ	ПРИМ.
1	Цоколь		RAL 8019	Штукатурка с окраской атмосферостойкой краской	
2	Основное поле стены (тип 1)		-	Керамический кирпич	
3	Декоративный элемент фасада (имитация мельницы)		-	Натуральное дерево	
4	Перекрытия окон, дверей, витражи		RAL 9010	Металлопластиковые профильные системы	
5	Обрамление окон и дверей		-	Керамический кирпич	
6	Ограждение, лестницы		RAL 3009	Краска по металлу	
7	Перекрытия окон крыши		RAL 6005	Металлические профилированные системы	
8	Кровля		RAL 6028	Металлочерепица	
9	Козырек		RAL 3003	Профилированный лист	
10	Стойки, балка		RAL 3016	Металл с окраской атмосферостойкой краской	
11	Лестницы, пандус		RAL 3012	Керамогранит	
12	Двери		RAL 3016/ 3007	Металл с окраской атмосферостойкой краской	
13	Поле стен (тип 2)		RAL 3003	Профилированный лист	
14	Поле стин (тип 3)		RAL 9003	Профилированный лист	

СОГЛАСОВАНО
 1^й заместитель начальника ДГА
 г. Перми - главный архитектор
 Д.Ю. Лапшин
 20.01.21

						1-05-2021-ОФ			
						Колерный паспорт объекта капитального строительства по ул. Сельская, № 2 Дзержинского района г. Перми			
Изм.	Кол. уч.	Лист	№ док.	Подп.	Дата	Здание общественного назначения (мотель)	Стадия	Лист	Листов
				<i>Лапшин</i>	06.21		П	1	9
						Общие данные (продолжение)	ООО "РПК Реклама 59"		

**Инструкция о порядке производства работ,
связанных с окраской фасадов и всех наружных частей зданий,
сооружений, строений, расположенных на территории города Перми**

1. Окраска (отделка) фасадов и всех наружных частей зданий, сооружений, строений, расположенных на территории города Перми, может производиться лишь на основании паспорта внешнего облика объекта капитального строительства (колерного паспорта), согласованного с департаментом градостроительства и архитектуры администрации г. Перми (далее - ДГА).
2. До начала процесса окраски (отделки) здания или какого-либо сооружения должны быть произведены работы по капитальному ремонту всех без исключения его наружных частей, подлежащих окраске.
3. До начала ремонта зданий, имеющих газосветовую рекламу, сообщить рекламораспространителю о предстоящих работах на фасаде здания с целью сохранения вывесок либо их демонтажа.
4. Полуразрушенные и разрушенные архитектурные художественно-скульптурные элементы фасада: карнизы, фризы, колонны, пилястры, сандрики, кронштейны, обрамления проемов, различные лепные украшения, барельефы, мозаика, художественная роспись и т.п. подлежат обязательному восстановлению в своем первоначальном виде. Категорически запрещается производить окраску здания без предварительного восстановления указанных элементов декора фасада.
5. Металлические поверхности отдельных элементов фасада: чугунные решетки, ограждения балконов и лестниц, элементы входных групп, двери, кронштейны и прочие архитектурно-художественные элементы фасада перед окраской очищаются от грязи, ржавчины, старой краски и покрываются вновь атмосферостойкой краской для металлических поверхностей.
6. В соответствии с выданными образцами цвета (колерами) на окраску (отделку) здания организация, производящая ремонт здания, составляет пробные образцы цвета, которые наносятся на подготовленную для покраски поверхность стены в уровне 1-го этажа здания (не выше 1,5 метров от земли).
7. Проверку и согласование пробного образца цвета (выкрас колера) производит уполномоченный представитель ДГА. Без указанных проверки и согласования производить окраску (отделку) фасадов здания категорически запрещается.
8. Домоуправления, организации и учреждения, производящие окраску (отделку) и связанный с ней ремонт фасадов здания, несут ответственность за выполнение настоящей инструкции и могут быть привлечены к административной ответственности за ее нарушение в соответствии со статьей 6.8.2 «Нарушение требований к внешнему виду фасадов зданий, строений, сооружений» Закона Пермского края от 06.04.2015 № 460-ПК «Об административных правонарушениях в Пермском крае».
9. По всем вопросам, связанным с производством работ, необходимо обращаться в ДГА по адресу: г. Пермь, ул. Сибирская, 15, каб. 315, тел. 212-76-98.



Ситуационный план

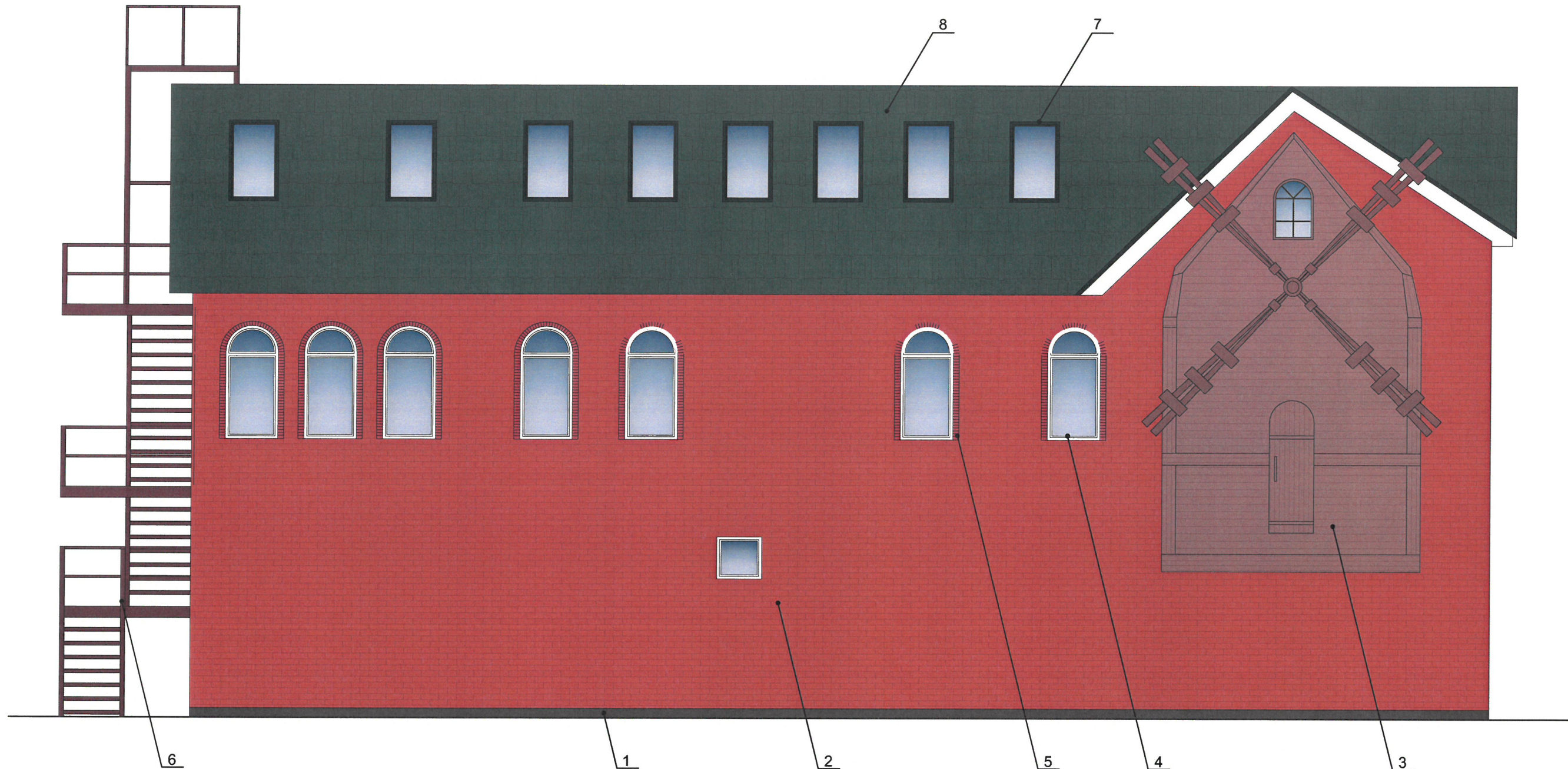


1 - 2-этажное здание общественного назначения (мотель), расположенное по адресу:
г. Пермь, Дзержинский район, ул. Сельская, 2.

Ведомость ссылочный и прилагаемых документов

ОБОЗНАЧЕНИЕ	НАИМЕНОВАНИЕ	ПРИМЕЧАНИЕ
Решение Пермской городской Думы от 15.12.2020 №277	"Об утверждений Правил благоустройства территории города Перми"	
Постановление администрации г.Перми от 22.02.2017 №130	"Об утверждении формы и Порядка согласования паспорта внешнего облика капитального (колерного паспорта)	

						1-05-2021-ОФ			
						Колерный паспорт объекта капитального строительства по ул. Сельская, № 2 Дзержинского района г. Перми			
Изм.	Кол. уч.	Лист	№ док.	Подп.	Дата	Здание общественного назначения (мотель)	Стадия	Лист	Листов
Выполнил	Терентьева	Ирина			06.21		П	2	
						Общие данные (продолжение)	ООО "РПК Реклама 59"		



Условные обозначения

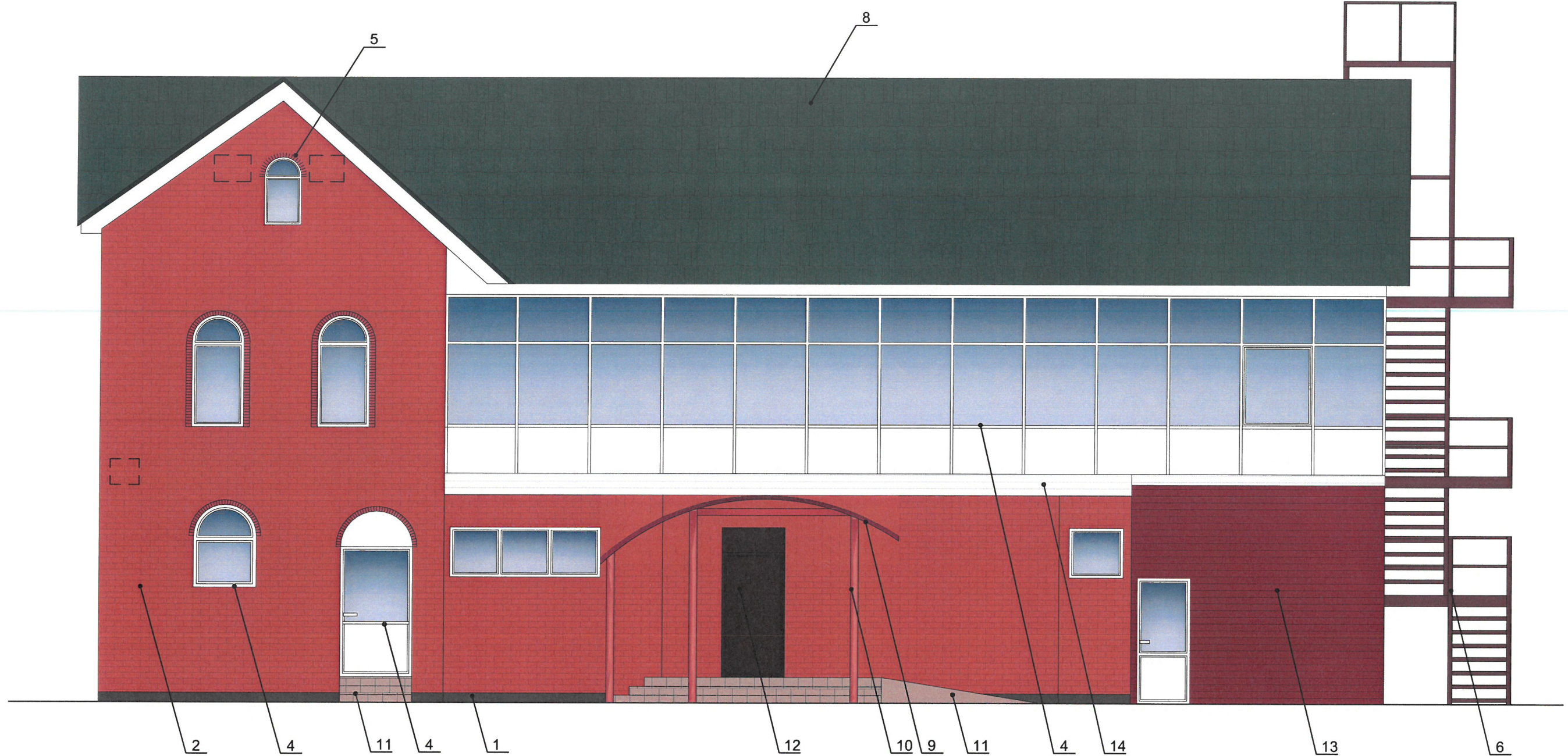
1 - Выноска и номер позиции согласно Ведомости отделки фасадов на листе 1

СОГЛАСОВАНО
 1^й заместитель начальника ДГА
 г. Перми - главный архитектор
 Д.Ю. Лапшин
 20²¹ г.


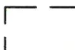
Условия переустройства входных групп

1. В случае, если наружные лестницы при дополнительно устроенных входах в общественные помещения здания выходят за границы предоставленного земельного участка и красные линии квартала, то устройство дополнительных или переустройство существующих входных групп требует получение разрешения в установленном порядке;
2. В случае устройства или переустройства (перепланировки, ремонта, реконструкции) помещений общественного назначения, их входных групп в обязательном порядке должны быть предусмотрены мероприятия по обеспечению доступности данных помещений для маломобильных групп населения, включая инвалидов, использующих кресла-коляски и собак-проводников (далее - МНГ) в соответствии с требованиями СП59.13330.2016 Свод правил. Доступность зданий и сооружений для маломобильных групп населения. Данный свод правил касается функционально-планировочных элементов зданий и сооружений, их участков или отдельных помещений, доступных для МНГ (входные узлы, коммуникации, пути эвакуации, помещения и зоны обслуживания, а также их информационное и инженерное обустройство). В частности лестницы при входах общественные помещения должны дублироваться пандусами с уклоном 1:20 (5%) или иными средствами подъема (подъемные платформы, лифты и тд) Согласно вышеуказанному Своду правил, наружные лестницы и пандусы должны иметь поручни с учетом технических требований к опорным стационарным устройствам по ГОСТ 51261; размеры входной площадки при открывании дверей наружу должны быть не менее 1,4x2,0 или 1,5x1,85; размеры входной площадки с пандусом не менее 2,2x2,2 м

						1-05-2021-ОФ			
						Колерный паспорт объекта капитального строительства по ул. Сельская, № 2 Дзержинского района г. Перми			
Изм.	Кол. уч.	Лист	№ док.	Подп.	Дата	Здание общественного назначения (мотель)	Стадия	Лист	Листов
Выполнил	Терентьева			<i>Тер</i>	06.21		П	4	
						Главный фасад	ООО "РПК Реклама 59"		



Условные обозначения

-  1 - Выноска и номер позиции согласно Ведомости отделки фасадов на листе 1
-  - место допустимого размещения дополнительного оборудования

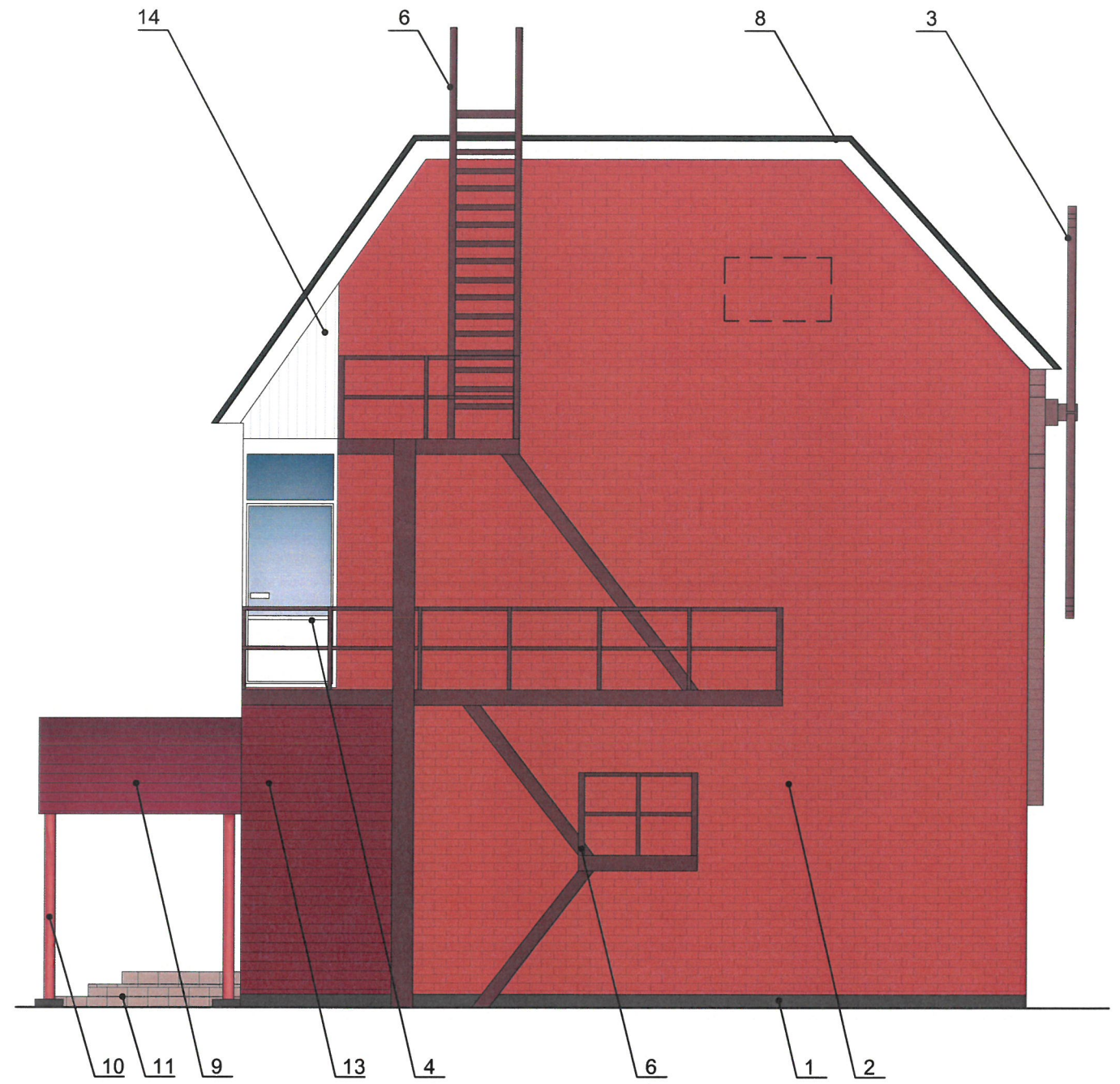
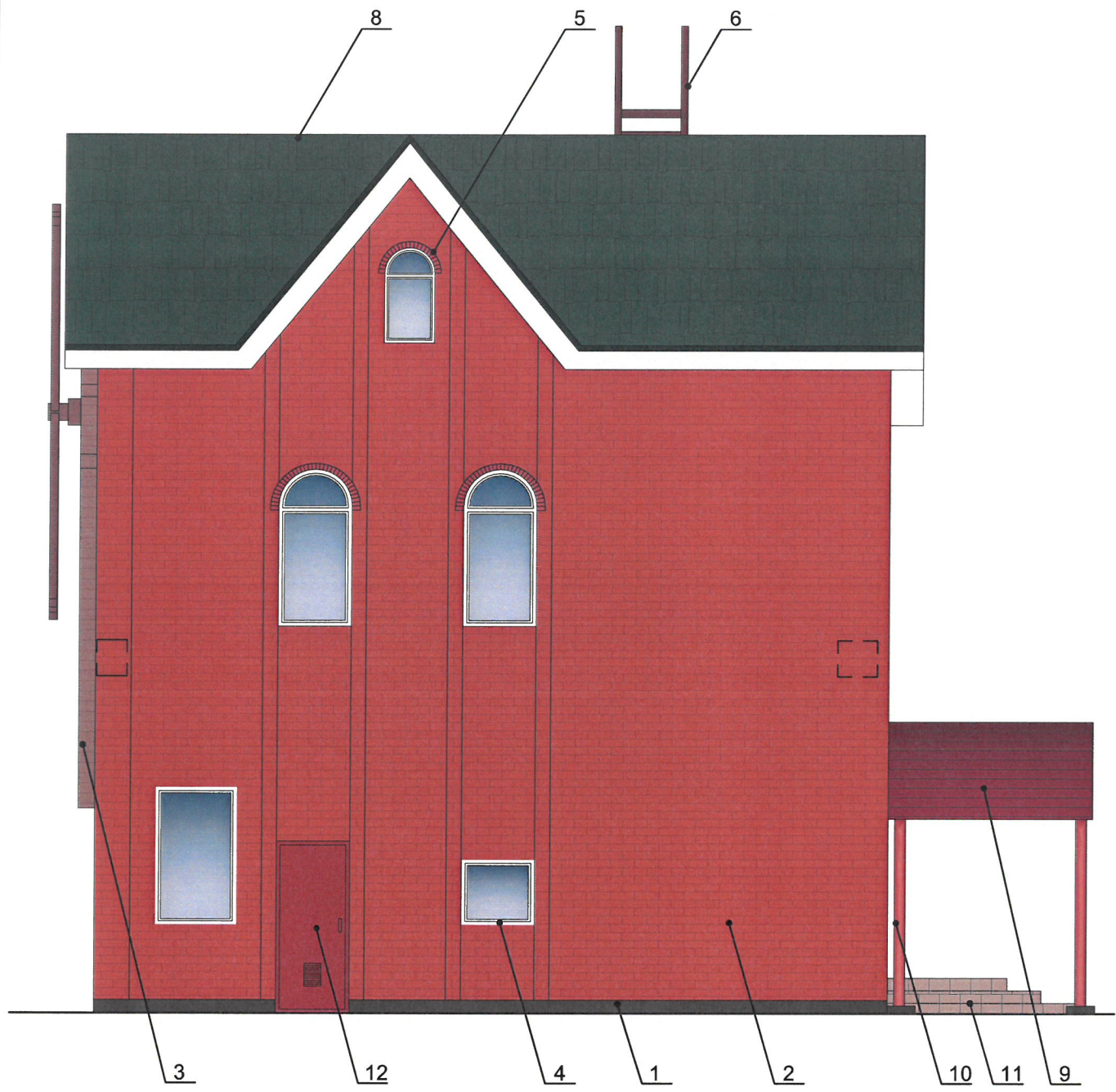
СОГЛАСОВАНО
1^й заместитель начальника ДГА
г. Перми - главный архитектор
Д.Ю. Лапшин
2021

Условия размещения дополнительного оборудования:

1. К дополнительному оборудованию относятся: наружные блоки системы вентиляции и кондиционирования, вентиляционные и водосточные трубы, антенны, видеокамеры наружного наблюдения, почтовые ящики, кабельные линии, пристроенные электрощиты, флагштоки и тд;
2. Размещение дополнительного оборудования, дополнительных элементов и устройств на фасадах объекта капитального строительства допускается при соблюдении следующих условий:
 - соответствие размещения дополнительного оборудования архитектурному решению фасадов, предусмотренному проектной документацией, в соответствии с которой осуществлено строительство (реконструкция) Объекта, с привязкой к единой (вертикальной, горизонтальной) системе осей фасадов;
 - единая горизонтальная ось - условная прямая линия, которая определяется как половина расстояния между верхним и нижним архитектурным элементом (окна, наличники, карниз, фриз и другие), выделяющимся (западающим, выступающим) из плоскости стены;
 - единая вертикальная ось - условная прямая линия, которая определяется как половина расстояния между границами одного архитектурного элемента (окна, двери, колонны), либо между двумя архитектурными элементами (окна, двери, колонны);
 - комплексное решение размещения оборудования - единое архитектурное и цветовое решение (в том числе размер, форма, материал);
 - размещение дополнительного оборудования на архитектурных деталях, элементах декора, поверхностях с ценной архитектурной отделкой, а также крепление, ведущее к повреждению архитектурных поверхностей не допускаются.

ПРИМЕЧАНИЕ: Условия устройства и переустройства входных групп см. лист 4.

						1-05-2021-ОФ			
						Колерный паспорт объекта капитального строительства по ул. Сельская, № 2 Дзержинского района г. Перми			
Изм.	Кол. уч.	Лист	№ док.	Подп.	Дата	Здание общественного назначения (мотель)	Стадия	Лист	Листов
Выполнил	Терентьева			<i>Тер</i>	06.21		П	5	
						Дворовой фасад	ООО "РПК Реклама 59"		



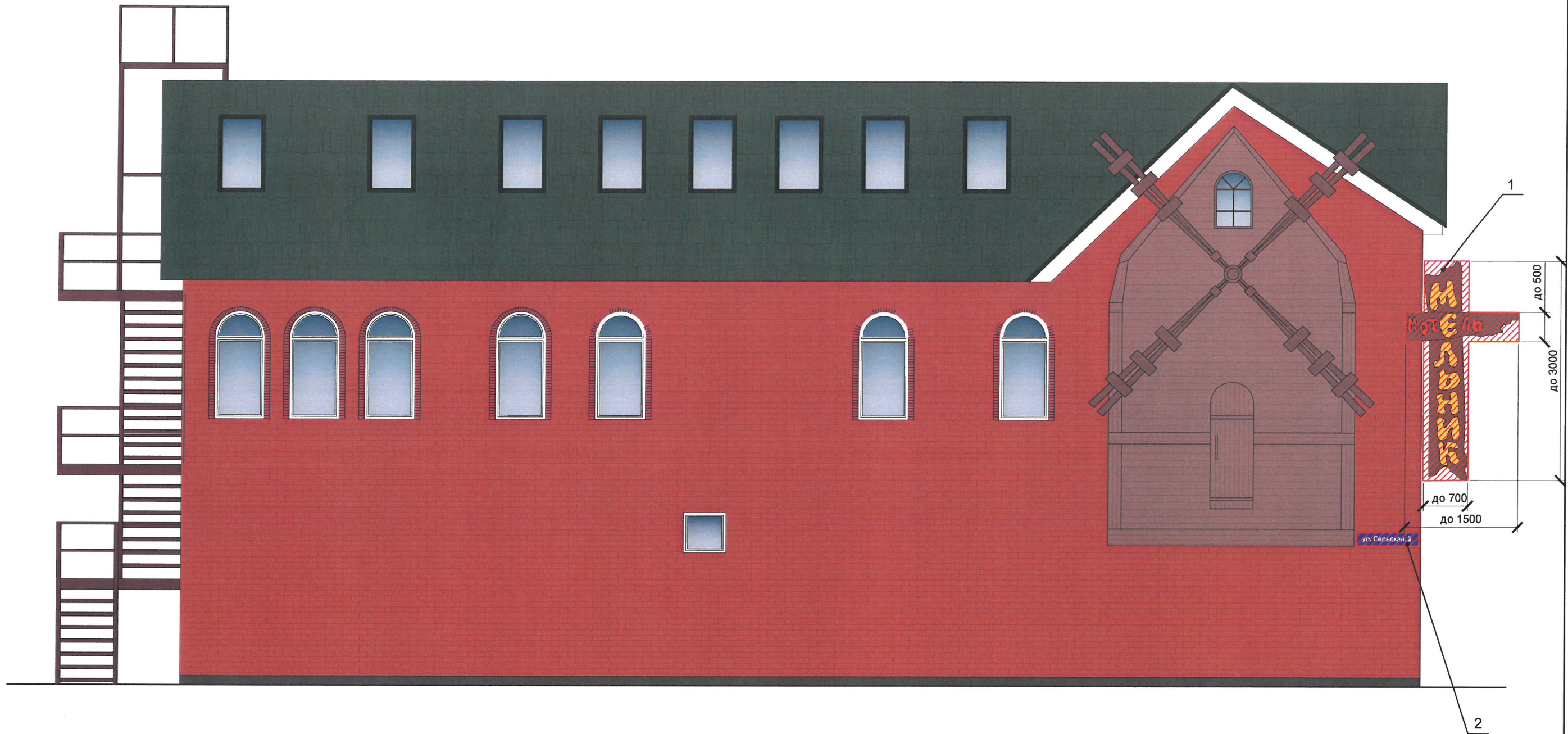
Условные обозначения

1 - Выноска и номер позиции согласно Ведомости отделки фасадов на листе 1

СОГЛАСОВАНО
1^й заместитель начальника ДГА
г. Перми - главный архитектор
Д.Ю. Лапшин
2021г.

ПРИМЕЧАНИЕ: Условия устройства и переустройства входных групп см. лист 4, условия размещения дополнительного оборудования см. лист 5.

						1-05-2021-ОФ			
						Колерный паспорт объекта капитального строительства по ул. Сельская, № 2 Дзержинского района г. Перми			
Изм.	Кол. уч.	Лист	№ док.	Подп.	Дата	Здание общественного назначения (мотель)	Стадия	Лист	Листов
Выполнил		Терентьева		<i>Терентьева</i>	06.21		П	6	
						Боковые фасады	ООО "РПК Реклама 59"		



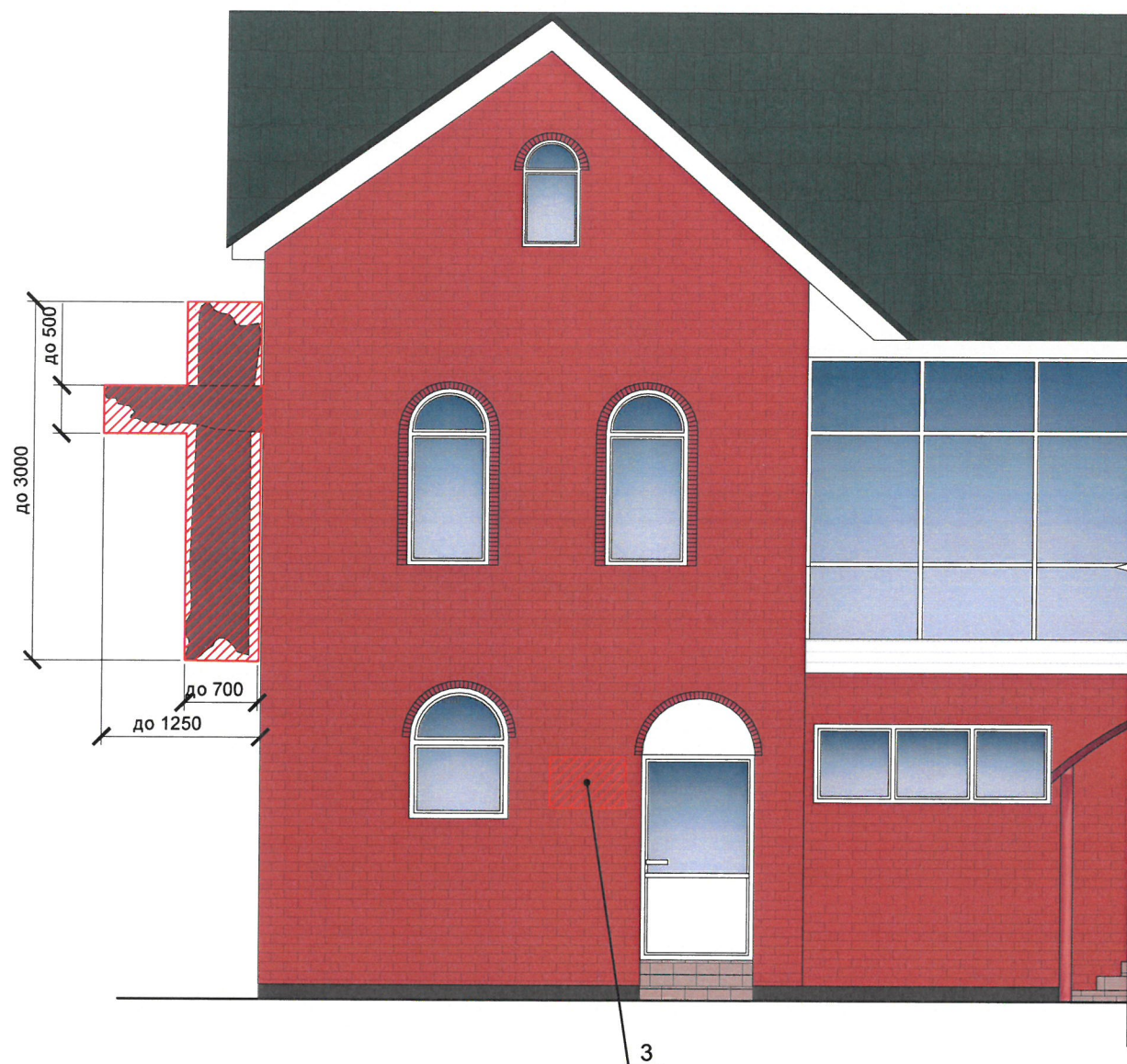
Условия размещения средств размещения информации, рекламных конструкций.

1. Средства размещения информации располагаются относительно условной прямой линии - единой горизонтальной оси. Местоположение оси на фасаде определяется как половина расстояния между верхним и нижним архитектурным элементом (окна, наличники, карниз, фриз и др.), выделяющимся (западающим, выступающим) из плоскости стены.
2. Размещение вывесок и рекламных конструкций должно осуществляться в границах места допустимого размещения средств размещения информации, рекламных конструкций, установленных данным колерным паспортом объекта капитального строительства.
3. Размещение вывесок по отношению друг к другу, их конфигурация, наполненность информацией должны соответствовать Стандартным требованиям к вывескам, их размещению и эксплуатации (далее - Стандартные требования), утвержденным Решением Пермской городской Думы от 15.12.2020 № 277.
4. В случае, если планируемые к размещению вывески не соответствуют Стандартным требованиям и действующему колерному паспорту, требуется внесение изменений в колерный паспорт путем разработки нового колерного паспорта.
5. Максимальный размер информационных табличек - 0,5 м x 0,7 м (пункт 2.13. Стандартных требований).
6. Узел крепления каждого типа объекта информации разрабатывается отдельным рабочим проектом.
7. В случае размещения рекламной конструкции на фасаде здания, строения, сооружения, такая конструкция должна быть отражена в составе нового колерного паспорта, а ее размещение должно осуществляться в соответствии с действующим порядком установки и эксплуатации рекламных конструкций на территории города Перми, утвержденным решением Пермской городской Думы, с последующим получением разрешения на установку и эксплуатацию рекламной конструкции в установленном порядке.
8. На фасаде каждого здания, независимо от назначения и формы собственности, должны быть установлены указатели с наименованием улиц и номерами домов (зданий): размещение указателей с с наименованием улиц и номерами домов (зданий), а также указателей номеров квартир, расположенных в подъезде многоквартирного дома, обеспечивают организации, осуществляющие содержание дома (здания), при их отсутствии - владельцы таких домов (зданий) или помещений, расположенных в них (пункт 11.4.2.1 Правил благоустройства территории города Перми и о признании утратившими силу отдельных решений Пермской городской Думы, утвержденных решением Пермской городской думы от 15.12.2020 № 277).

- 1 - Выноска и номер позиции согласно Ведомости средств размещения информации, рекламных конструкций на листе 8
- - - - - Ось размещения средств размещения информации, рекламных конструкций
- ▨ - Место допустимого размещения средств размещения информации, рекламных конструкций

Управление архитектуры и городского дизайна
ДГА администрации г.Перми
**СООТВЕТСТВУЕТ АРХИТЕКТУРНОМУ
РЕШЕНИЮ ГОРОДСКОГО ДИЗАЙНА**
«14» 06. 2021
Бресало С.В. Подпись [подпись]

						1-05-2021-ОФ			
						Колерный паспорт объекта капитального строительства по ул. Сельская, № 2 Дзержинского района г. Перми			
Изм.	Кол. уч.	Лист	№ док.	Подп.	Дата	Здание общественного назначения (мотель)	Стадия	Лист	Листов
							П	7	
						Размещение средств размещения информации, рекламных конструкций (начало)	ООО "РПК Реклама 59"		



Узел крепления средств размещения информации к стене здания

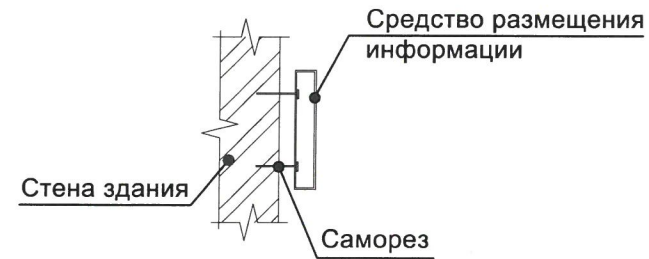
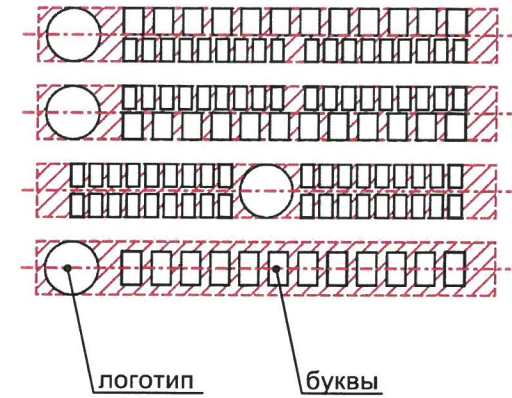


Схема компоновки объемных букв и/или логотипов, относительно оси и места размещения средств размещения информации



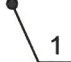


Управление архитектуры и городского дизайна
ДГА администрации г.Перми
СООТВЕТСТВУЕТ АРХИТЕКТУРНОМУ
ОБЛИКУ ГОРОДА ПЕРМИ
«11» 06. 2021

Брисало С.В. Подпись *Брисало С.В.*

Схема фасада



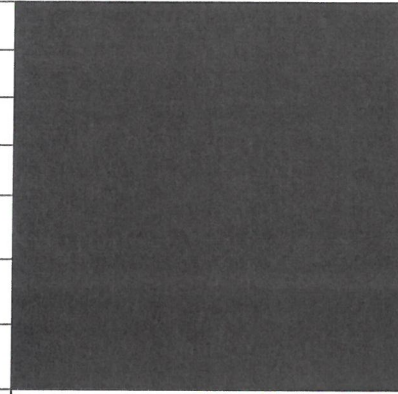
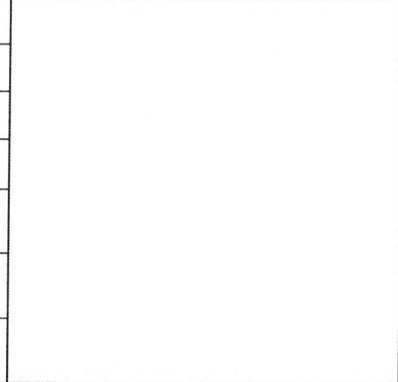
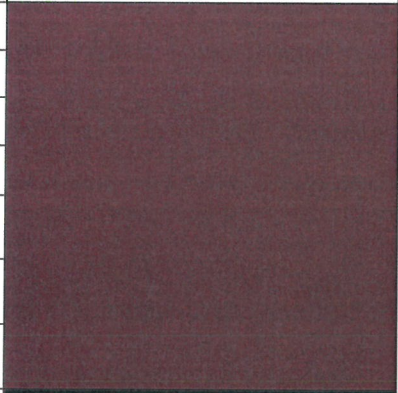


Условные обозначения

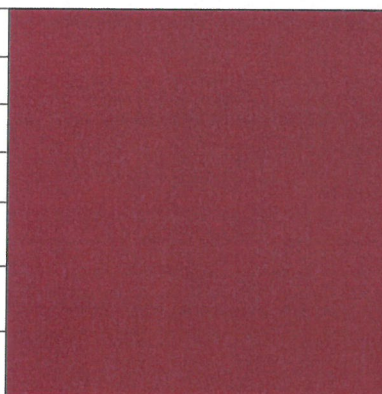
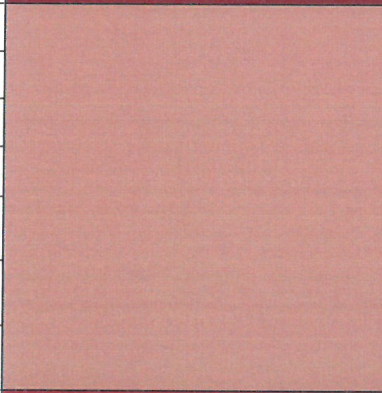
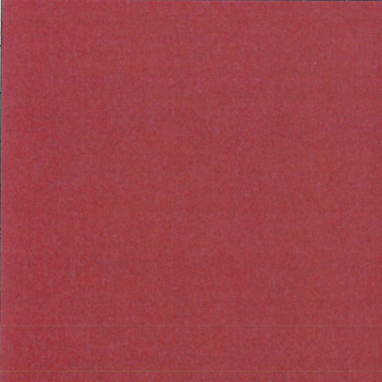
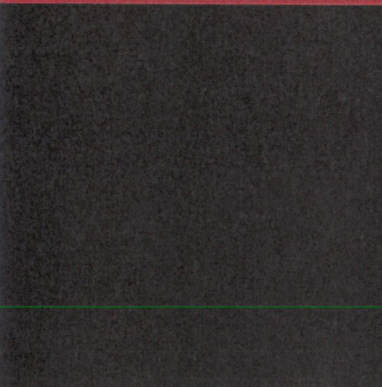
-  - Выноска и номер позиции согласно Ведомости средств размещения информации, рекламных конструкций
-  - Ось размещения средств размещения информации, рекламных конструкций
-  - Место допустимого размещения средств размещения информации, рекламных конструкций

Ведомость средств размещения информации, рекламных конструкций

ПОЗ.	Тип объекта, материал, способы крепления	Цвет (с указанием RAL)	Наличие подсветки
1	Объемные буквы и/или логотипы, размещенные на основе из натурального дерева. Дерево, пластик, металл.	Фирменные цвета	-
2	Указатель с наименованием улицы и номером дома (здания). Металл, пластик, оргстекло.	Синий фон (R-(0), G-(20), B-(120)), белый	Возможна внутренняя подсветка
3	Информационная табличка (режимник) одиночная или модульная. Металл, пластик, оргстекло, пленки.	Фирменные цвета	Возможна внутренняя подсветка

						1-05-2021-ОФ			
						Колерный паспорт объекта капитального строительства по ул. Сельская, № 2 Дзержинского района г. Перми			
Изм.	Кол. уч.	Лист	№ док.	Подп.	Дата	Здание общественного назначения (мотель)	Стадия	Лист	Листов
							П	8	
						Размещение средств размещения информации, рекламных конструкций (продолжение)	ООО "РПК Реклама 59"		

Позиция согласно ведомости отделки фасадов	Координаты цвета RAL 8019	C:	90	
		M:	90	
		Y:	80	
		K:	80	
		R:	63	
		G:	58	
1	Координаты цвета RAL 8019	B:	58	
		C:	0	
		M:	0	
		Y:	5	
		K:	0	
		R:	247	
G:	249			
4, 14	Координаты цвета RAL 9010	B:	239	
		C:	5	
		M:	90	
		Y:	100	
		K:	80	
		R:	112	
G:	55			
6	Координаты цвета RAL 3009	B:	49	
		C:	100	
		M:	60	
		Y:	90	
		K:	20	
		R:	15	
G:	67			
7	Координаты цвета RAL 6005	B:	54	
		C:	100	
		M:	60	
		Y:	100	
		K:	0	
		R:	45	
G:	85			
8	Координаты цвета RAL 6028	B:	70	

Позиция согласно ведомости отделки фасадов	Координаты цвета RAL 3003	C:	0	
		M:	100	
		Y:	100	
		K:	40	
		R:	141	
		G:	29	
9,13	Координаты цвета RAL 3003	B:	44	
		C:	5	
		M:	50	
		Y:	50	
		K:	10	
		R:	203	
G:	141			
11	Координаты цвета RAL 3012	B:	115	
		C:	0	
		M:	90	
		Y:	90	
		K:	20	
		R:	172	
G:	64			
10,12	Координаты цвета RAL 3016	B:	52	
		C:	60	
		M:	100	
		Y:	70	
		K:	80	
		R:	64	
G:	34			
12	Координаты цвета RAL 3007	B:	37	

ПРИМЕЧАНИЕ: Координаты цвета в RAL приведены с сайта <https://colorscheme.ru/> (каталог цветов RAL CLASSIC)

						1-05-2021-ОФ			
						Колерный паспорт объекта капитального строительства по ул. Сельская, № 2 Дзержинского района г. Перми			
Изм.	Кол. уч.	Лист	№ док.	Подп.	Дата	Здание общественного назначения (мотель)	Стадия	Лист	Листов
							П	9	
Выполнил	Терентьева			<i>Терентьева</i>	06.21	Эталоны колеров	ООО "РПК Реклама 59"		

СОГЛАСОВАНО
 заместитель начальника ДГА
 г. Перми - главный архитектор
 Д.Ю. Лапшин
 20.06.21