

Общество с ограниченной ответственностью «РПК Эталон»

*от 10.06.2021 №59-22-01-28-2654*

Заказчик: Елена Кулешова

**ПАСПОРТ ВНЕШНЕГО ОБЛИКА ОБЪЕКТА КАПИТАЛЬНОГО СТРОИТЕЛЬСТВА  
(КОЛЕРНЫЙ ПАСПОРТ)**

**АДРЕС ОБЪЕКТА: г. Пермь, административный район Свердловский,  
улица Максима Горького, здание (строение) № 45**

06/21-45

ПЕРМЬ 2021 г.

Ведомость чертежей

Пояснительная записка.

ЛИСТ	НАИМЕНОВАНИЕ	ПРИМЕЧАНИЯ
1	Общие данные (начало)	
2	Общие данные (продолжение)	
3	Существующее состояние фасадов (фотофиксация)	
4	Главный фасад	
5	Дворовой фасад	
6	Боковые фасады	
7	Размещение средств размещения информации, рекламных конструкций. Главный фасад	
8	Размещение средств размещения информации, рекламных конструкций. Боковой фасад	
9	Эталоны колеров	

Объект капитального строительства – 17и этажный многоквартирный жилой дом, расположенный по адресу: г. Пермь, Свердловский район, ул. М. Горького, 45;  
 Год постройки и ввода в эксплуатацию: 2020г.;  
 В плане здание прямоугольной формы;  
 Несущие стены: монолитно-каркасные;  
 Кровля: плоская;  
 Раздел «Архитектурно-художественная подсветка» не разрабатывался;  
 Ранее созданные колерные паспорта: нет.

В соответствии с Градостроительным кодексом Российской Федерации, с решением Пермской городской Думы от 15.12.2020 № 277 и постановлением администрации города Перми от 22.02.2017 № 130 «Об утверждении формы и Порядка согласования паспорта внешнего облика объекта капитального строительства (колерного паспорта)» проекты колерных паспортов либо проекты изменений в колерные паспорта не являются разрешительной документацией на строительство, реконструкцию объекта капитального строительства; не являются правовым основанием на устройство пристроек, навесов, козырьков;

Предметом согласования данного колерного паспорта являются: принятые цветовые решения элементов фасада, применяемые материалы существующего объекта недвижимости, а также определение возможных типов размещения средств размещения информации на нем. Средства размещения информации, рекламные конструкции, не соответствующие типу и местам их возможного размещения, подлежат демонтажу.

Ведомость отделки фасадов

ПОЗ.	ЭЛЕМЕНТ ФАСАДА	ЭТАЛОН ЦВЕТА	ОБОЗНАЧ.	ВИД ОТДЕЛКИ	ПРИМ.
1	Стена на уровне 1го этажа, крытый паркинг		RAL 8002, RAL 1002	фасадная краска	
2	Основное поле стен		RAL 9003	фасадная краска	
3	Декоративные вставки		RAL 1002	фасадная краска	
4	Переплеты окон, балконов, дверные полотна		RAL 7012	металлопласт. блоки со стеклопакетом	
5	Дверные полотна, роль-ворота		RAL 7012	эмаль по металлу	
6	Декоративные детали		RAL 9003	фасадная краска	
7	Ограждение балконов подъезда		RAL 8002, RAL 1002, RAL 9003	фасадная краска	
8	Металлические детали (опоры, ограждения, перила)		RAL 7004	нержавеющая сталь, эмаль по металлу	
9	Ступени, площадки, пандусы		RAL 8002, RAL 9006	фасадная краска, тротуарная плитка,	
10	Отливы		RAL 9003, RAL 7012	оцинкованная сталь с полимерной окраской	
11	Вентиляционные трубы		RAL 7004	оцинкованная сталь с полимерной окраской	
12	Вентиляционные решетки		RAL 9003	оцинкованная сталь с полимерной окраской	
13	Декоративные экраны		RAL 8002, RAL 1002	эмаль по металлу	
14	Кровля			битумно-полимерное рулонное покрытие	

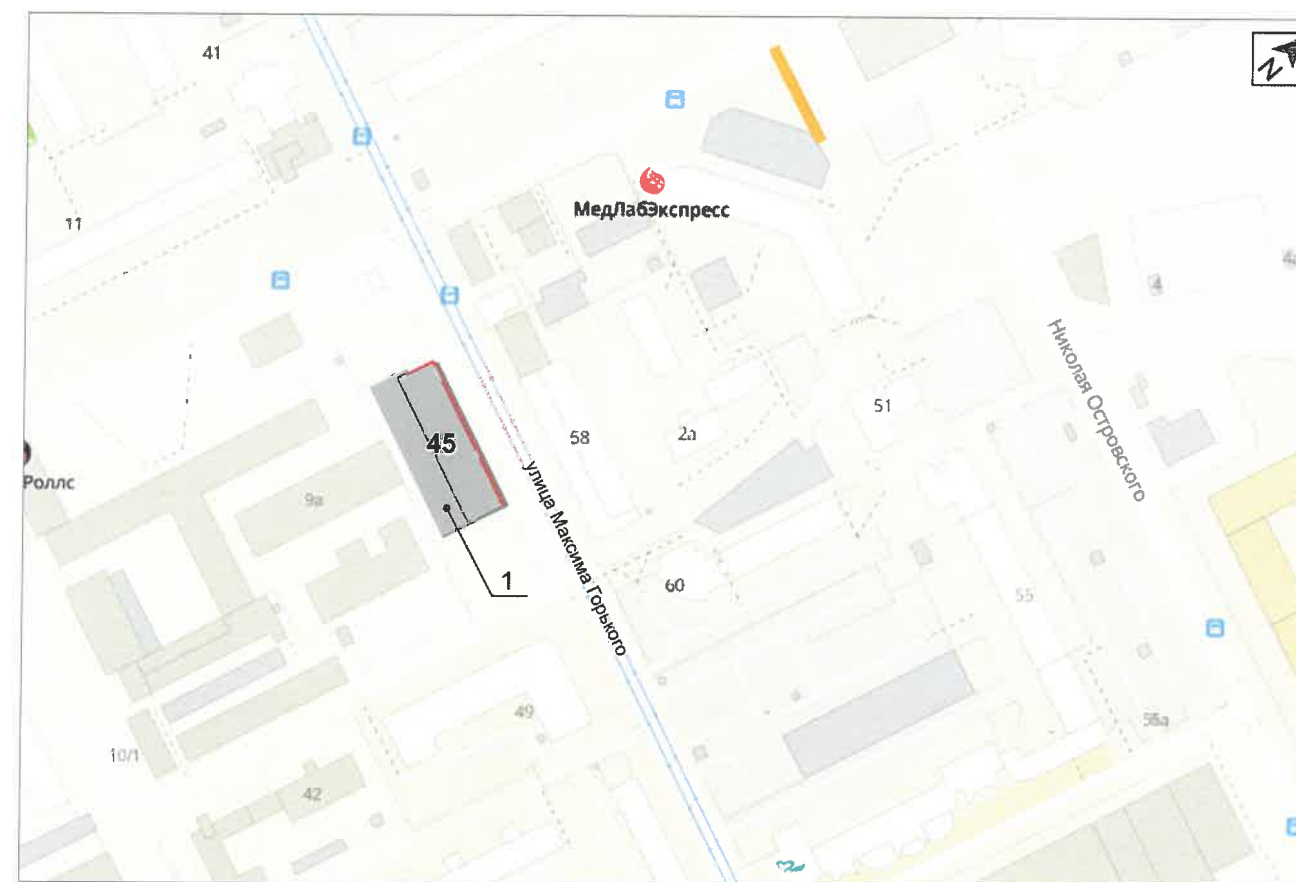
СОГЛАСОВАНО  
 1<sup>й</sup> заместитель начальника ДГА  
 г. Перми - главный архитектор  
 Д.С. Лапшин  
 06/21

						06/21 - 45			
						Колерный паспорт объекта капитального строительства по ул. М. Горького, 45, Свердловского района, г. Перми.			
Изм.	Кол.уч	Лист	Недок	Подпись	Дата	17и этажный многоквартирный жилой дом	Стадия	Лист	Листов
Разраб.	Масленникова				06/21		П	1	9
Н.контр.	Масленникова				06/21	Общие данные (начало)	ООО «РПК Эталон»		

**Инструкция о порядке производства работ,  
связанных с окраской фасадов и всех наружных частей зданий,  
сооружений, строений, расположенных на территории города Перми**

1. Окраска (отделка) фасадов и всех наружных частей зданий, сооружений, строений, расположенных на территории города Перми, может производиться лишь на основании паспорта внешнего облика объекта капитального строительства (колерного паспорта), согласованного с департаментом градостроительства и архитектуры администрации г. Перми (далее – ДГА).
2. До начала процесса окраски (отделки) здания или какого-либо сооружения должны быть произведены работы по капитальному ремонту всех без исключения его наружных частей, подлежащих окраске.
3. До начала ремонта зданий, имеющих газосветовую рекламу, сообщить рекламораспространителю о предстоящих работах на фасаде здания с целью сохранения вывесок либо их демонтажа.
4. Полуразрушенные и разрушенные архитектурные художественно-скульптурные элементы фасада: карнизы, фризы, колонны, пилястры, сандрики, кронштейны, обрамления проемов, различные лепные украшения, барельефы, мозаика, художественная роспись и т.п. подлежат обязательному восстановлению в своем первоначальном виде. Категорически запрещается производить окраску здания без предварительного восстановления указанных элементов декора фасада.
5. Металлические поверхности отдельных элементов фасада: чугунные решетки, ограждения балконов и лестниц, элементы входных групп, двери, кронштейны и прочие архитектурно-художественные элементы фасада перед окраской очищаются от грязи, ржавчины, старой краски и покрываются вновь атмосферостойкой краской для металлических поверхностей.
6. В соответствии с выданными образцами цвета (колерами) на окраску (отделку) здания организация, производящая ремонт здания, составляет пробные образцы цвета, которые наносятся на подготовленную для покраски поверхность стены в уровне 1-го этажа здания (не выше 1,5 метров от земли).
7. Проверку и согласование пробного образца-цвета (выкрас колера) производит уполномоченный представитель ДГА. Без указанных проверки и согласования производить окраску (отделку) фасадов здания категорически запрещается.
8. Домоуправления, организации и учреждения, производящие окраску (отделку) и связанный с нею ремонт фасадов здания, несут ответственность за выполнение настоящей инструкции и могут быть привлечены к административной ответственности за ее нарушение в соответствии со статьей 6.8.2 «Нарушение требований к внешнему виду фасадов зданий, строений, сооружений» Закона Пермского края от 06.04.2015 № 460-ПК «Об административных правонарушениях в Пермском крае».
9. По всем вопросам, связанным с производством работ, необходимо обращаться в ДГА по адресу: г. Пермь, ул. Сибирская, 15, каб. 315, тел. 212-76-98.

**Ситуационный план**



**Условные обозначения**

- 17и этажный многоквартирный жилой дом, расположенное по адресу: г. Пермь, Свердловский район, ул. М. Горького, 45
- фасады с местами размещения средств размещения информации, рекламных конструкций

**Ведомость ссылочных и прилагаемых документов**

ОБОЗНАЧЕНИЕ	НАИМЕНОВАНИЕ	ПРИМЕЧАНИЕ
	<i>Ссылочные документы</i>	
Постановление администрации города Перми от 22.02.2017 № 130	«Об утверждении формы и Порядка согласования паспорта внешнего облика объекта капитального строительства (колерного паспорта)»	
Решением Пермской городской Думы от 15.12.2020 № 277	«Об утверждении Правил благоустройства территории города Перми»	

						<b>06/21 - 45</b>			
						Колерный паспорт объекта капитального строительства по ул. М. Горького, 45, Свердловского района, г. Перми.			
Изм.	Кол.уч.	Лист	Недок.	Подпись	Дата	17и этажный многоквартирный жилой дом	Стадия	Лист	Листов
	Разраб.				06/21		П	2	9
	Н.контр.				06/21	Общие данные (продолжение)	ООО «РПК Эталон»		



						06/21 - 45			
						Колерный паспорт объекта капитального строительства по ул. М. Горького, 45, Свердловского района, г. Перми.			
Изм.	Кол.уч	Лист	Недок	Подпись	Дата	17и этажный многоквартирный жилой дом	Стадия	Лист	Листов
	Разраб.	Масленникова			06/21		П	3	9
	Н.контр.	Масленникова			06/21	Существующее состояние фасадов (фотофиксация)	ООО «РПК Эталон»		



СОГЛАСОВАНО  
 1<sup>й</sup> заместитель начальника ДГА  
 г. Перми - главный архитектор  
 Д.Ю. Лапшин  
 2021

Условные обозначения

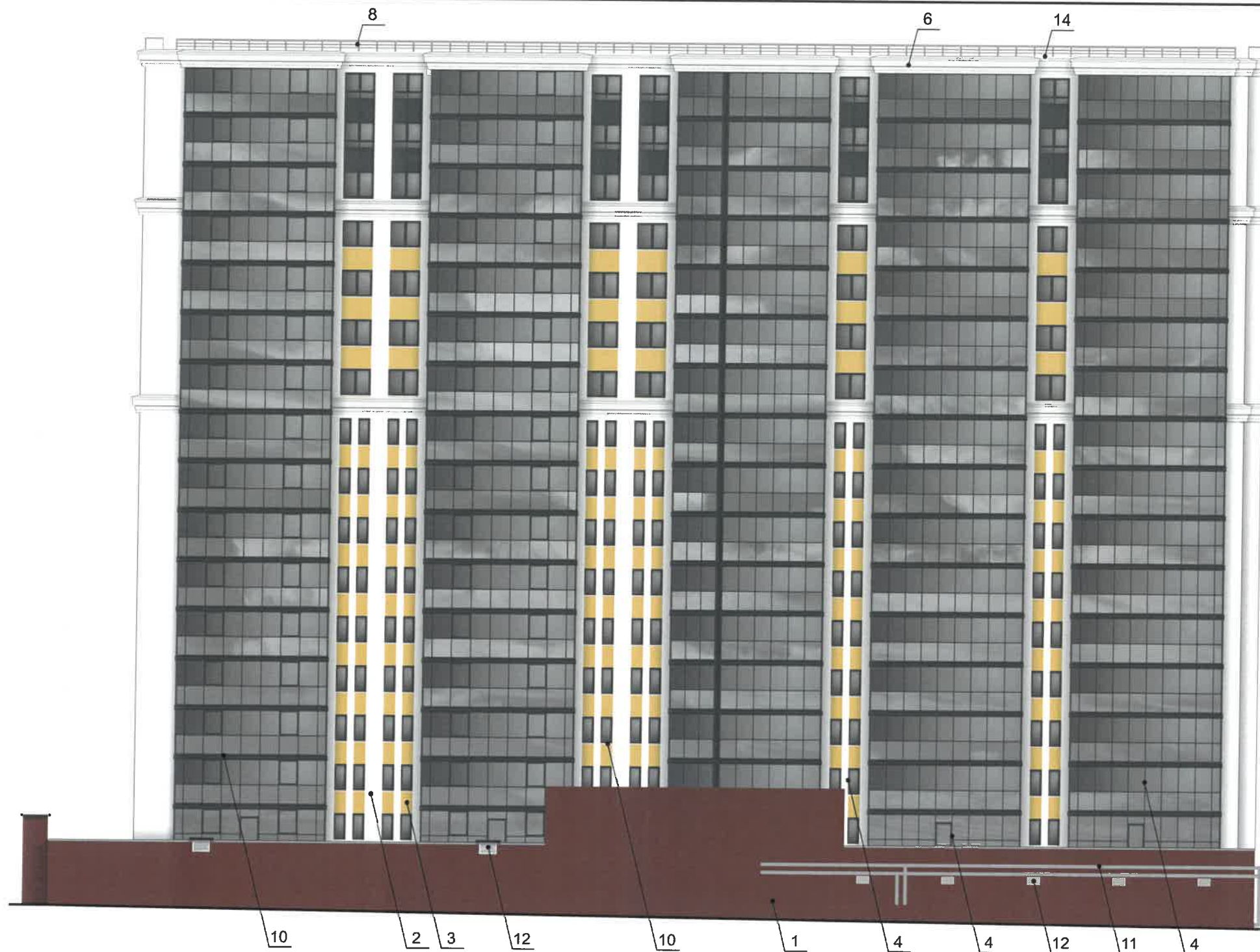
- выноска и номер позиции, согласно ведомости отделки фасадов (лист 1)

\* места размещения внешних блоков кондиционеров скрыты декоративными экранами

ПРИМЕЧАНИЕ

1. В случае, если наружные лестницы при дополнительно устроенных входах в общественные помещения здания выходят за границы предоставленного земельного участка и красные линии квартала, то устройство дополнительных или переустройство существующих входных групп требует получения разрешения в установленном порядке;
2. В случае устройства или переустройства (перепланировки, ремонта, реконструкции) помещений общественного назначения, их входных групп в обязательном порядке должны быть предусмотрены мероприятия по обеспечению доступности данных помещений для маломобильных групп населения, включая инвалидов, использующих кресла-коляски и собак-проводников (далее-МГН) в соответствии с требованиями СП 59.13330.2016 Свод правил. Доступность зданий и сооружений для маломобильных групп населения. Данный свод правил касается функционально-планировочных элементов зданий и сооружений, их участков или отдельных помещений, доступных для МГН (входные узлы, коммуникации, пути эвакуации, помещения и зоны обслуживания, а также их информационное и инженерное обустройство). В частности, лестницы при входах в общественные помещения должны дублироваться пандусами с уклоном не более 1:20 (5%) или иными средствами подъема (подъемные платформы, лифты и т.д.). Согласно вышеуказанному Своду правил наружные лестницы и пандусы должны иметь поручни с учетом технических требований к опорным стационарным устройствам по ГОСТ Р 51261; размеры входной площадки при открывании дверей наружу должны быть не менее 1,4 x 2,0 или 1,5 x 1,85; размеры входной площадки с пандусом не менее 2,2 x 2,2 м;
3. Условия размещения дополнительного оборудования см. лист 5.

						06/21 - 45			
						Колерный паспорт объекта капитального строительства по ул. М. Горького, 45, Свердловского района, г. Перми.			
Изм.	Кол.уч	Лист	№ док	Подпись	Дата	17и этажный многоквартирный жилой дом	Стадия	Лист	Листов
Разраб.		Масленникова			06/21		П	4	9
Н.контр.		Масленникова			06/21	Главный фасад	ООО «РПК Эталон»		



**ПРИМЕЧАНИЕ**

1. Дополнительное оборудование - размещаемые на фасадах здания, строения, сооружения системы технического обеспечения эксплуатации зданий, строений, сооружений (наружные блоки систем кондиционирования и вентиляции, маскирующие ограждения (экраны, решетки), вентиляционные трубопроводы, антенны, видеокamеры наружного наблюдения, электрощиты, кабельные линии, иное подобное оборудование), защитные устройства (решетки, рольставни), почтовые ящики, часы, банкоматы, элементы архитектурно-художественной подсветки, флагштоки и иное оборудование.
2. Размещение дополнительного оборудования, дополнительных элементов и устройств на фасадах объектов капитального строительства допускается при соблюдении следующих условий:
  - соответствие размещения дополнительного оборудования архитектурному решению фасадов, предусмотренному проектной документацией, в соответствии с которой осуществлено строительство (реконструкция) Объекта, с привязкой к единой (вертикальной, горизонтальной) системе осей фасадов;
  - единая горизонтальная ось - условная прямая линия. Определяется как половина расстояния между верхним и нижним архитектурным элементом (окна, наличники, карниз, фриз и другие), выделяющимся (западающим, выступающим) из плоскости стены;
  - единая вертикальная ось - условная прямая линия. Определяется как половина расстояния между границами одного архитектурного элемента (окна, двери, колонны) либо между двумя архитектурными элементами (окна, двери, колонны);
  - комплексное решение размещения оборудования - единое архитектурное и цветковое решение (в том числе размер, форма, материал);
  - размещение дополнительного оборудования на архитектурных деталях, элементах декора, поверхностях с ценной архитектурной отделкой, а также крепление, ведущее к повреждению архитектурных поверхностей, не допускаются
3. Размещение дополнительного оборудования не должно нарушать законные интересы собственников жилых помещений в непосредственной близости с оборудованием.  
На главном фасаде внешние блоки кондиционирования закрываются декоративными экранами в цвет фасада.
4. Условия устройства и переустройства входных групп см. лист 4.

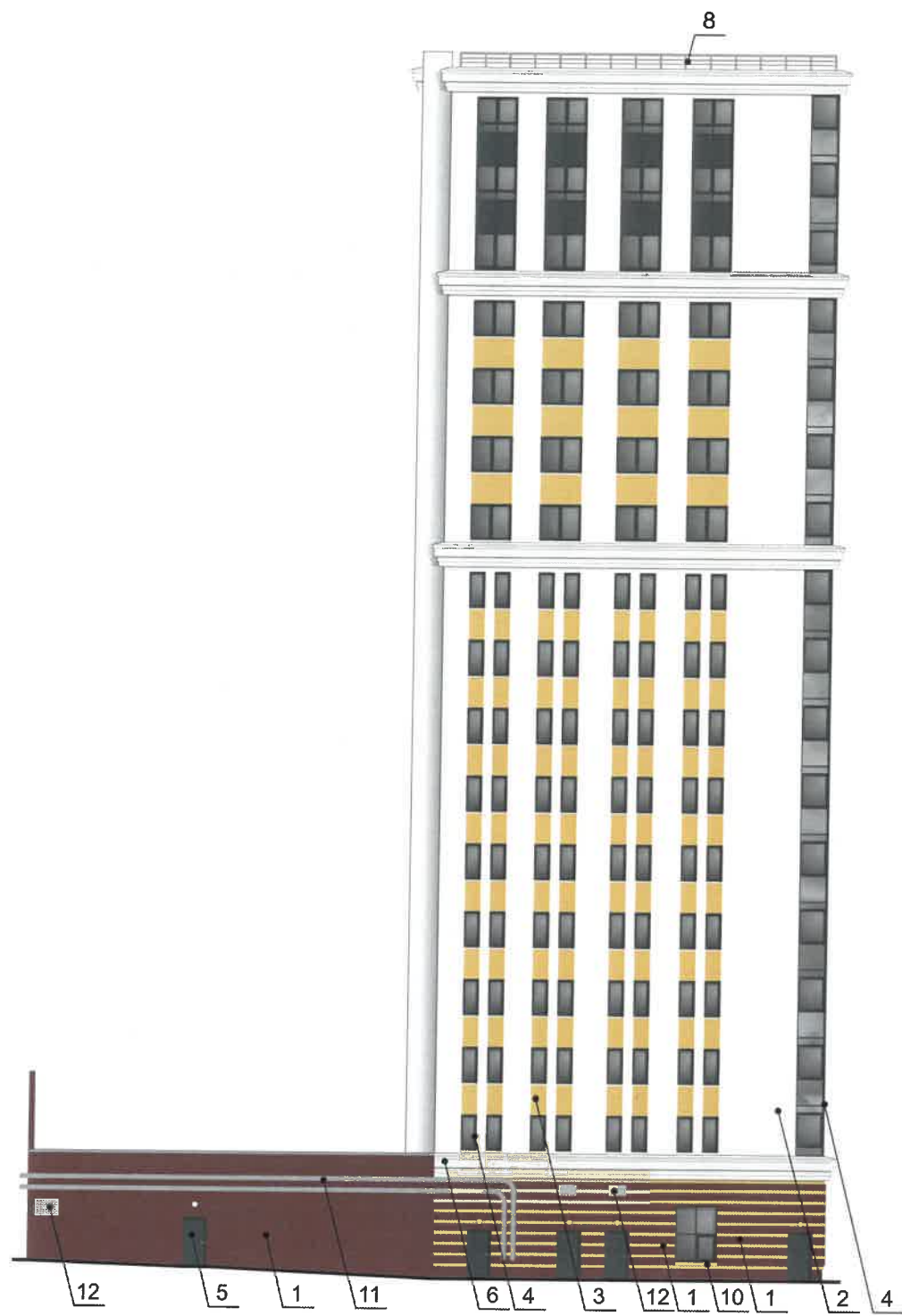
Условные обозначения

- выноска и номер позиции, согласно ведомости отделки фасадов (лист 1)

\* размещение кондиционеров возможно за балконным остеклением

СОГЛАСОВАНО  
 1<sup>й</sup> заместитель начальника ДГА  
 г. Перми - главный архитектор  
 Д.С. Лапшин  
 06.06.2021

						06/21 - 45			
						Колерный паспорт объекта капитального строительства по ул. М. Горького, 45, Свердловского района, г. Перми.			
Изм.	Кол.уч	Лист	№ док	Подпись	Дата	17и этажный многоквартирный жилой дом	Стадия	Лист	Листов
					06/21		П	5	9
						Дворовой фасад (ось В-Г)	ООО «РПК Эталон»		
					06/21				

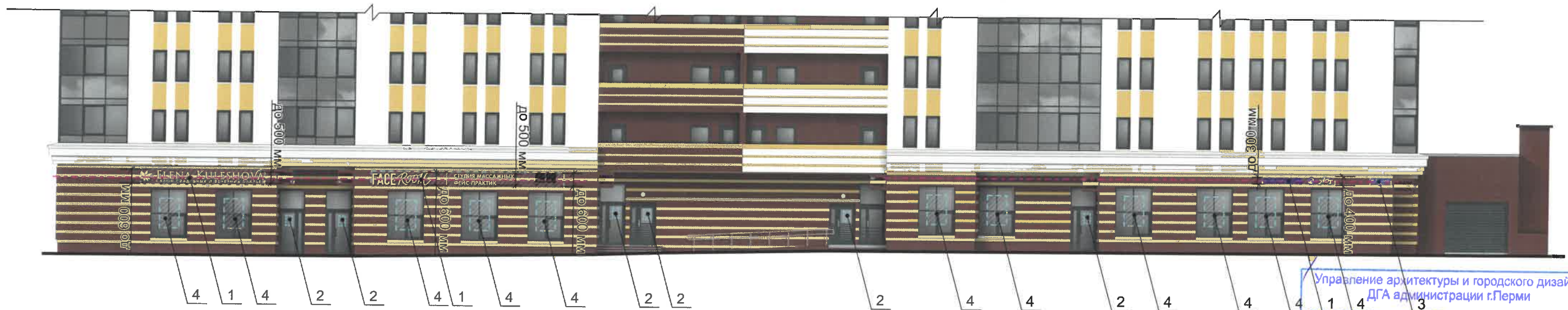


СОГЛАСОВАНО  
 1<sup>й</sup> заместитель начальника ДГА  
 г. Перми - главный архитектор  
 Д.Ю. Папшин  
 23 06 2021

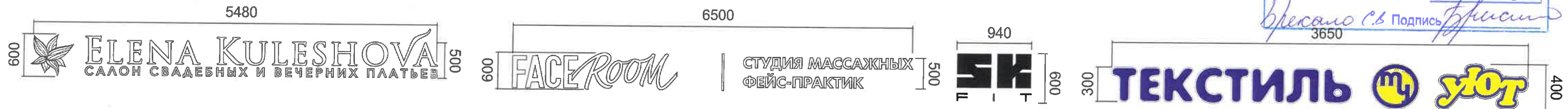
**ПРИМЕЧАНИЕ**

1. Условия устройства и переустройства входных групп см. лист 4.
2. Условия размещения дополнительного оборудования см. лист 5.

						06/21 - 45			
						Колерный паспорт объекта капитального строительства по ул. М. Горького, 45, Свердловского района, г. Перми.			
Изм.	Кол.уч	Лист	№ док	Подпись	Дата	17и этажный многоквартирный жилой дом	Стадия	Лист	Листов
Разраб.		Масленникова		<i>[Signature]</i>	06/21		П	6	9
Н.контр.		Масленникова		<i>[Signature]</i>	06/21	Боковые фасады (оси 1-2, 3-4)	ООО «РПК Эталон»		



Управление архитектуры и городского дизайна  
ДГА администрации г.Перми  
СООТВЕТСТВУЕТ АРХИТЕКТУРНОМУ  
ОБЛИКУ ГОРОДА ПЕРМИ  
23.06.2021  
Проектант С.В. Подпись [подпись]



Ведомость средств размещения информации, рекламных конструкций

**Условия размещения средств размещения информации, рекламных конструкций**

1. Место размещения информации располагаются относительно условной прямой линии – единой горизонтальной оси. Местоположение оси на фасаде определяется как половина расстояния между верхним и нижним архитектурным элементом (окна, наличники, карниз, фриз и др.), выделяющимся (западающим, выступающим) из плоскости стены.
2. Размещение вывесок и рекламных конструкций должно осуществляться в границах места допустимого размещения средств размещения информации, рекламных конструкций, установленных данным колерным паспортом объектом капитального строительства.
3. Размещение вывесок по отношению друг к другу, их конфигурация, наполненность информацией должны соответствовать Стандартным требованиям к вывескам, их размещению и эксплуатации (далее - Стандартные требования), утвержденным Решением Пермской городской Думы от 15.12.2020 №277.
4. В случае, если планируемые к размещению вывески не соответствуют Стандартным требованиям и действующему колерному паспорту, требуется внесение изменений в колерный паспорт путем разработки нового колерного паспорта.
5. Максимальный размер информационных табличек – 0,5 м x 0,7 м (пункт 2.13 Стандартных требований).
6. Узел крепления каждого типа объекта информации разрабатывается отдельным рабочим проектом.
7. В случае размещения рекламной конструкции на фасаде здания, строения, сооружения, такая конструкция должна быть отражена в составе нового колерного паспорта, а ее размещение должно осуществляться в соответствии с действующим порядком установки эксплуатации рекламных конструкций на территории города Перми, утвержденным решением пермской городской Думы, с последующим получением на установку и эксплуатацию рекламной конструкции в установленном порядке.
8. В случае возникновения спорных ситуаций с другими организациями в отношении мест размещения нестандартных вывесок, расположенных не в границах занимаемого помещения, регулирование конфликта и окончательное решение по размещению вывесок той или иной претендующей организации в соответствии с положениями Жилищного кодекса Российской Федерации должно приниматься на собрании собственников помещений в многоквартирном доме.

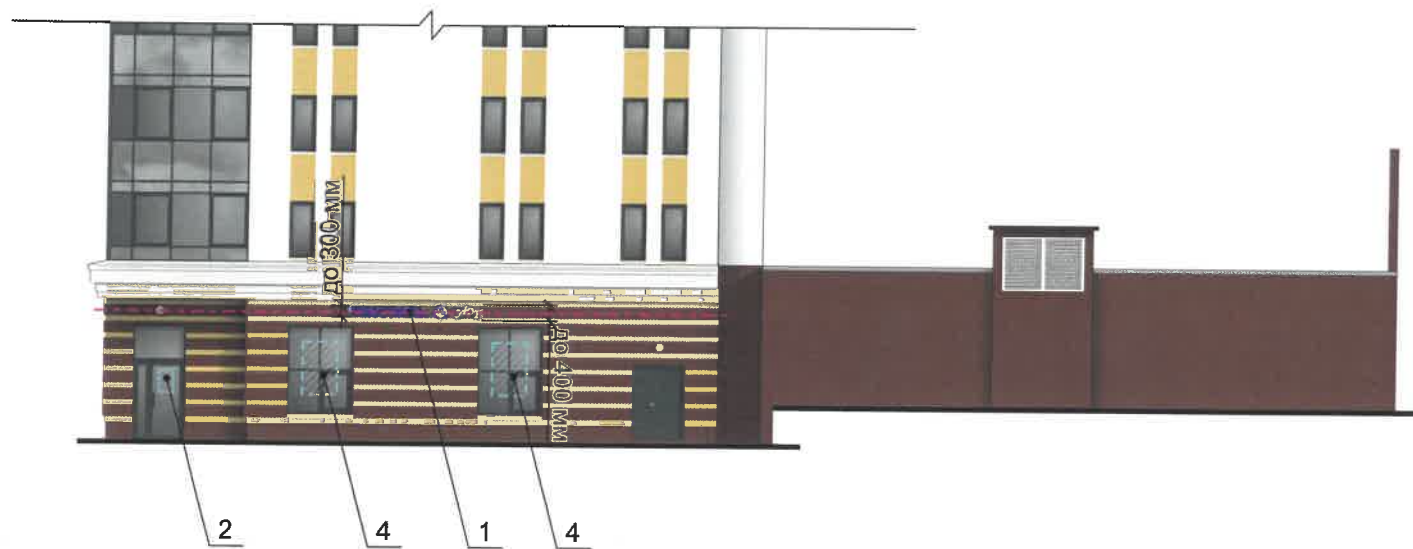
№	тип объекта, материал, способы крепления	цвет (с указанием RAL)	наличие подсветки
1.	Вывеска - объемные буквы и/или логотипы без подложки на металлических направляющих в цвет фасада на стене здания. Металл, пластик, пленки.	Фирменные цвета	Внешняя или внутренняя, светодиодами
2.	Информационная табличка (режимник). Одиночная или модульная. Оргстекло, пластик, металл, пленки.	Фирменные цвета	Внешняя или внутренняя, светодиодами
3.	Указатель с наименованием улицы и номером дома (здания) (пункт 11.4.2 решения Пермской городской Думы от 15.12.2020 № 277). Пластик, металл.	Синий: R-(0), G-(20), B-(120) белый	Возможна подсветка.
4.	Информация – не сплошная пленочная аппликация в виде текста или контурного изображения на стекле. Площадь выклейки – не более 30% от площади одного поля остекления. Самоклеющиеся пленки по стеклу или Вывеска – панно (постер или световой короб), размещенное в оконном проеме за стеклом. Площадь панно – не более 50% от площади одного поля остекления. Металл, пластик, пленки.	Фирменные цвета	Возможна подсветка.

**Условные обозначения**

- - единая горизонтальная ось средств размещения информации
- - место допустимого размещения средств размещения информации, рекламных конструкций
- 1 - выноска и номер позиции, согласно ведомости средств размещения информации, рекламных конструкций

						06/21 - 45			
						Колерный паспорт объекта капитального строительства по ул. М. Горького, 45, Свердловского района, г. Перми.			
Изм.	Кол.уч.	Лист	Недок	Подпись	Дата	17и этажный многоквартирный жилой дом	Стадия	Лист	Листов
	Разраб.	Масленникова		[подпись]	06/21		П	7	9
						Размещение средств размещения информации, рекламных конструкций. Главный фасад	ООО «РПК Эталон»		
	Н.контр.	Масленникова		[подпись]	06/21				

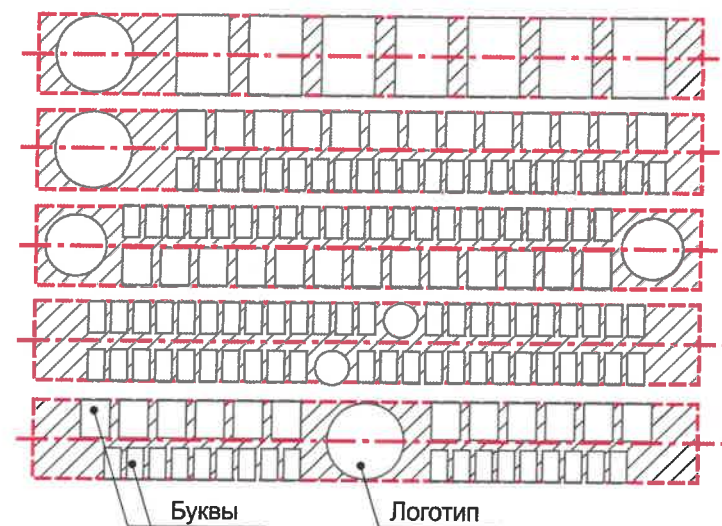




Узел крепления вывески



Схемы компоновки объемных букв и/или логотипов, относительно оси и места размещения средств размещения информации



Пример сгруппированных модульных табличек




Управление архитектуры и городского дизайна  
 ДГА администрации г.Перми  
 СООТВЕТСТВУЕТ АРХИТЕКТУРНОМУ  
 ОБЛИКУ ГОРОДА ПЕРМИ  
 «23.06.2021»  
 Брисанов С.В. Подпись


Условные обозначения


- - единая горизонтальная ось средств размещения информации
- ▨ - место допустимого размещения средств размещения информации, рекламных конструкций
- 1 - выноска и номер позиции, согласно ведомости средств размещения информации, рекламных конструкций


						06/21 - 45			
						Колерный паспорт объекта капитального строительства по ул. М. Горького, 45, Свердловского района, г. Перми.			
Изм.	Кол.уч.	Лист	Недок	Подпись	Дата	17и этажный многоквартирный жилой дом	Стадия	Лист	Листов
Разраб.		Масленникова		<i>[Signature]</i>	06/21		П	8	9
Н.контр.		Масленникова		<i>[Signature]</i>	06/21	Размещение средств размещения информации, рекламных конструкций. Боковой фасад	ООО «РПК Эталон»		


1, 7, 9, 13	координаты цвета RAL 8002	C:	60	
		M:	80	
		Y:	80	
		K:	10	
		R:	123	
		G:	81	
		B:	65	

4, 5, 10	координаты цвета RAL 7012	C:	20	
		M:	0	
		Y:	10	
		K:	80	
		R:	89	
		G:	97	
		B:	99	

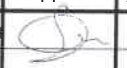
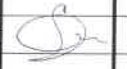
1, 3, 7, 13	координаты цвета RAL 1002	C:	0	
		M:	20	
		Y:	60	
		K:	10	
		R:	210	
		G:	183	
		B:	115	

8, 11	координаты цвета RAL 7004	C:	0	
		M:	0	
		Y:	0	
		K:	45	
		R:	158	
		G:	160	
		B:	161	

2, 6, 7, 10, 12	координаты цвета RAL 9003	C:	0	
		M:	0	
		Y:	0	
		K:	0	
		R:	244	
		G:	248	
		B:	244	

9	координаты цвета RAL 9006	C:	0	
		M:	0	
		Y:	0	
		K:	40	
		R:	165	
		G:	168	
		B:	166	

СОГЛАСОВАНО  
1<sup>й</sup> заместитель начальника ДГА  
г. Перми - главный архитектор  
Д.С. Лапшин  
06 2021

						06/21 - 45			
						Колерный паспорт объекта капитального строительства по ул. М. Горького, 45, Свердловского района, г. Перми.			
Изм.	Кол.уч	Лист	№док	Подпись	Дата	17и этажный многоквартирный жилой дом	Стадия	Лист	Листов
	Разраб.		Масленникова		06/21		П	9	9
	Н.контр.		Масленникова		06/21	Эталоны колеров.	ООО «РПК Эталон»		