

ООО ИЗДАТЕЛЬСКИЙ ДОМ «ИНОМАРКА»

от 11.06.2021 № 059-22-01-26-2021

Заказчик: ИП Кригер Д. В.

**ПАСПОРТ ВНЕШНЕГО ОБЛИКА ОБЪЕКТА КАПИТАЛЬНОГО СТРОИТЕЛЬСТВА
(КОЛЕРНЫЙ ПАСПОРТ)**

АДРЕС ОБЪЕКТА: г. Пермь, административный район Индустриальный,
улица Архитектора Связева , здание (строение) №27

ШИФР: 27С - 06 - 2021

г. Пермь 2021 г.

Ведомость чертежей

Лист	НАИМЕНОВАНИЕ	ПРИМЕЧАНИЕ
1	Общие данные (начало)	
2	Общие данные (продолжение)	
3	Существующее состояние фасада (фотофиксация)	
4	Существующее состояние фасада (фотофиксация)	
5	Главный фасад	
6,7	Боковые фасады. Дворовой фасад	
8	Размещение средств размещения информации, рекламных конструкций. Главный фасад.	
9	Размещение средств размещения информации, рекламных конструкций. Боковые фасады.	
10	Эталоны колеров	

Ведомость отделки фасадов

ПОЗ.	ЭЛЕМЕНТ ФАСАДА	ЭТАЛОН ЦВЕТА	ОБОЗНАЧ.	ВИД ОТДЕЛКИ	ПРИМ.
1	Основное поле стены		RAL 7004	Композитные панели	
2	Цоколь		RAL 7006	Композитные листы	
3	Дверные полотна, переплеты дверей		RAL 7047	Металлопластик (стеклопакет) Металл, окрашенный атмосферостойкой краской	
4	Переплеты витражей		RAL 7047	Металлопластик (стеклопакет)	
5	Ступени, пандус		RAL 7042	Металл, окрашенный атмосферостойкой краской Железобетон	
6	Кровля здания		-	Оцинкованная сталь	
7	Ворота секционные		RAL 7047	Металл, вспененный полиуретан, Металлопластик (стеклопакет)	
8	Декоративные вставки		RAL 7047	Сайдинг	

Пояснительная записка

Объект капитального строительства – одноэтажное здание торгового и общественного назначения, по адресу: г. Пермь, Индустриальный район, ул. Архитектора Свиязева, 27;
Год постройки и ввода в эксплуатацию основного здания: 1998 г.
Ранее разработанные колерные паспорта: нет
 В плане здание прямоугольное;
 Несущие стены: металлокаркас, обшит сэндвич-панелями;
 Кровля: плоская скатная;
Нахождение в зоне Объектов Культурного Наследия: нет.

Настоящим колерным паспортом:
 - уточняются виды и типы отделки, цветовое решение и оформление фасадов;
 - предусматриваются места размещения средств размещения информации;
 - определяются места дополнительного оборудования.

Раздел «Архитектурно-художественная подсветка» настоящим колерным паспортом не разрабатывается. Освещение фасада осуществляется за счет свечения окон и вывесок.

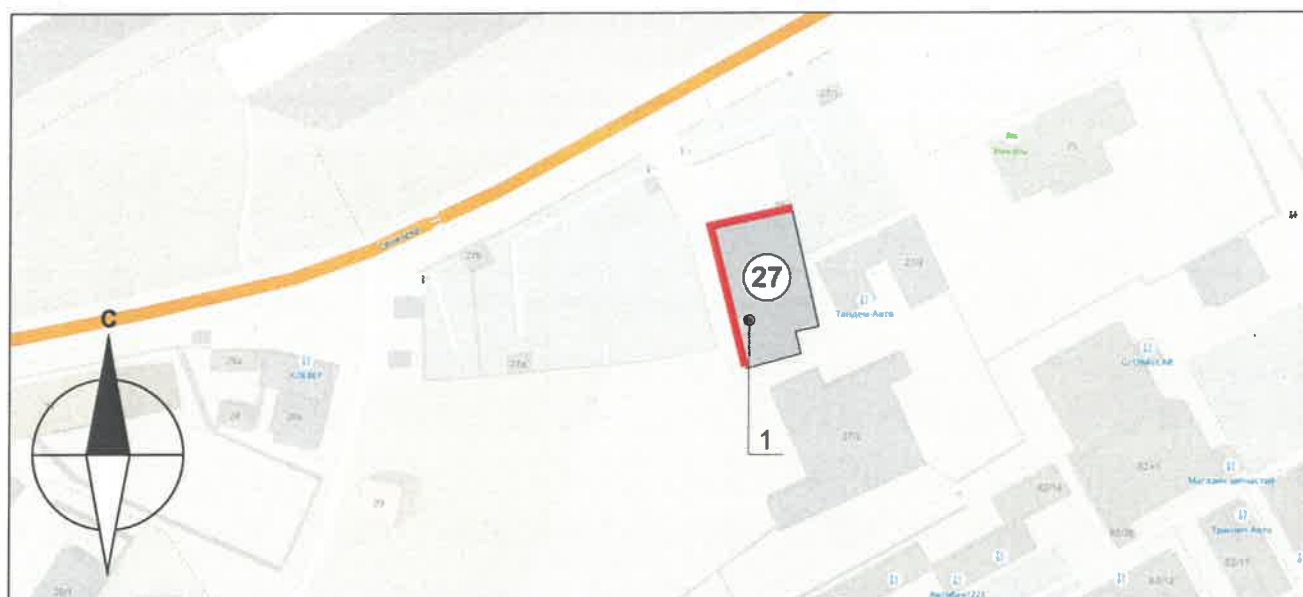
Предметом согласования данного колерного паспорта являются: принятые цветовые решения элементов фасада, применяемые материалы существующего объекта недвижимости, а также определение возможных типов размещения средств размещения информации на нем. Средства размещения информации, рекламные конструкции, не соответствующие типу и местам их возможного размещения, подлежат демонтажу.

В соответствии с Градостроительным кодексом Российской Федерации, решением Пермской городской Думы от 15.12.2020 № 277 от «Об утверждении Правил благоустройства территории города Перми и о признании утратившими силу отдельных решений Пермской городской Думы» и постановлением администрации города Перми от 22.02.2017 № 130 «Об утверждении формы и Порядка согласования паспорта внешнего облика объекта капитального строительства (колерного паспорта)» проекты колерных паспортов либо проекты изменений в колерные паспорта не являются разрешительной документацией на строительство, реконструкцию объекта капитального строительства; не являются правовым основанием на устройство пристроек, навесов, козырьков.

СОГЛАСОВАНО
 1^й заместитель начальника ДГА
 г. Пермь - главный архитектор
 В.Ю. Лапшин
 06.06.2021

						27С-06-2021		
						Колерный паспорт объекта капитального строительства по ул. Архитектора Свиязева, 27, Индустриального района г. Перми.		
Изм.	Кол.уч	Лист	№док.	Подпись	Дата	Стадия	Лист	Листо
Разраб.		Зуева А.И.			06.21			
						Общие данные (начало)	ООО Издательский дом «Иномарка», г. Пермь	
Н.контроль		Захарова С.В.			06.21			

Ситуационный план.



ИНСТРУКЦИЯ

о порядке производства работ, связанных с окраской фасадов и всех наружных частей зданий, сооружений, строений, расположенных на территории города Перми

1. Окраска (отделка) фасадов и всех наружных частей зданий, сооружений, строений, расположенных на территории города Перми, может производиться лишь на основании паспорта внешнего облика объекта капитального строительства (колерного паспорта), согласованного с департаментом градостроительства и архитектуры администрации г. Перми (далее – ДГА).

2. До начала процесса окраски (отделки) здания или какого-либо сооружения должны быть произведены работы по капитальному ремонту всех без исключения его наружных частей, подлежащих окраске.

3. До начала ремонта зданий, имеющих газосветовую рекламу, сообщить рекламораспространителю о предстоящих работах на фасаде здания с целью сохранения вывесок либо их демонтажа.

4. Полуразрушенные и разрушенные архитектурные художественно-скульптурные элементы фасада: карнизы, фризы, колонны, пилястры, сандрики, кронштейны, обрамления проемов, различные лепные украшения, барельефы, мозаика, художественная роспись и т.п. подлежат обязательному восстановлению в своем первоначальном виде. Категорически запрещается производить окраску здания без предварительного восстановления указанных элементов декора фасада.

5. Металлические поверхности отдельных элементов фасада: чугунные решетки, ограждения балконов и лестниц, элементы входных групп, двери, кронштейны и прочие архитектурно-художественные элементы фасада перед окраской очищаются от грязи, ржавчины, старой краски и покрываются вновь атмосферостойкой краской для металлических поверхностей.

6. В соответствии с выданными образцами цвета (колерами) на окраску (отделку) здания организация, производящая ремонт здания, составляет пробные образцы цвета, которые наносятся на подготовленную для покраски поверхность стены в уровне 1-го этажа здания (не выше 1,5 метров от земли).

7. Проверку и согласование пробного образца цвета (выкрас колера) производит уполномоченный представитель ДГА. Без указанных проверки и согласования производить окраску (отделку) фасадов здания категорически запрещается.

8. Домууправления, организации и учреждения, производящие окраску (отделку) и связанный с нею ремонт фасадов здания, несут ответственность за выполнение настоящей инструкции и могут быть привлечены к административной ответственности за ее нарушение в соответствии со статьей 6.8.2 «Нарушение требований к внешнему виду фасадов зданий, строений, сооружений» Закона Пермского края от 06.04.2015 № 460-ПК «Об административных правонарушениях в Пермском крае».

9. По всем вопросам, связанным с производством работ, необходимо обращаться в ДГА по адресу: г. Пермь, ул. Сибирская, 15, каб. 315, тел. 212-76-98.

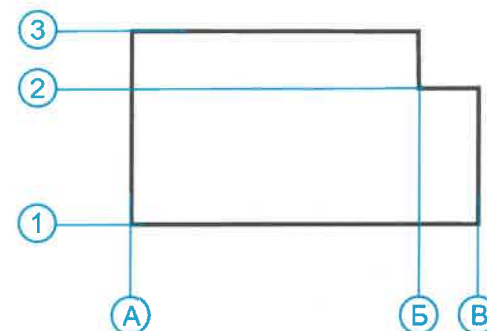
Условные обозначения:



1 Здание по ул. Связьева, 27

— Фасады, где размещены средства размещения информации, рекламных конструкций

План координационных осей:



Ведомость ссылочных документов

ОБОЗНАЧЕНИЕ						НАИМЕНОВАНИЕ						ПРИМЕЧАНИЕ		
						Ссылочные документы								
Решение Пермской Городской Думы № 277 от 15.12.2020 г.						«Об утверждении Правил благоустройства территории города Перми.»								
Постановление Администрации г. Перми № 130 от 22.02.2017 г.						«Об утверждении формы и Порядка согласования паспорта внешнего облика объекта капитального строительства (колерного паспорта)»								
						27С-06-2021								
						Колерный паспорт объекта капитального строительства по ул. Архитектора Связьева, 27, Индустриального района г. Перми.								
Изм.	Кол.уч.	Лист	№ док.	Подпись	Дата							Стадия	Лист	Листо
Разраб.			Зуева А.И.		06.21	Одноэтажное здание торгового и общественного назначения						п	2	10
Н.контроль						Захарова С.В.						ООО Издательский дом «Иномарка», г. Пермь		

Главный фасад.



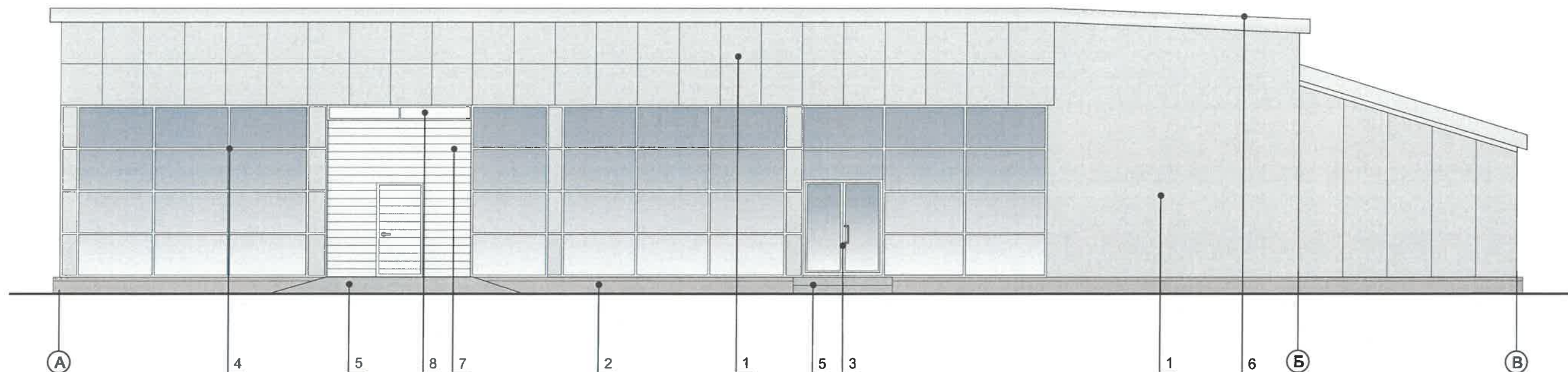
						27С-06-2021			
						Колерный паспорт объекта капитального строительства по ул. Архитектора Связьева, 27, Индустриального района г. Перми.			
Изм.	Кол.уч	Лист	Недок.	Подпись	Дата	Одноэтажное здание торгового и общественного назначения	Стадия	Лист	Листо
Разраб.		Зуева А.И.			06.21		п	3	10
И.к.контроль		Захарова С.В.			06.21	Существующие состояние фасадов (фотофиксация)	ООО Издательский дом «Иномарка», г. Пермь		

Боковые и дворовой фасады.



						27С-06-2021			
						Колерный паспорт объекта капитального строительства по ул. Архитектора Связева, 27, Индустриального района г. Перми.			
Изм.	Кол.уч	Лист	Недок.	Подпись	Дата	Одноэтажное здание торгового и общественного назначения	Стадия	Лист	Листо
Разраб.		Зуева А.И.		<i>[Signature]</i>	06.21		п	4	10
						Существующие состояние фасадов (фотофиксация)	ООО Издательский дом «Иномарка», г. Пермь		
Н.контроль		Захарова С.В.		<i>[Signature]</i>	06.21				

Главный фасад.









 СОГЛАСОВАНО
 1^й заместитель начальника ДГА
 г. Перми - главный архитектор
 Д.Ю. Лапшин
 06.21


ПРИМЕЧАНИЕ:

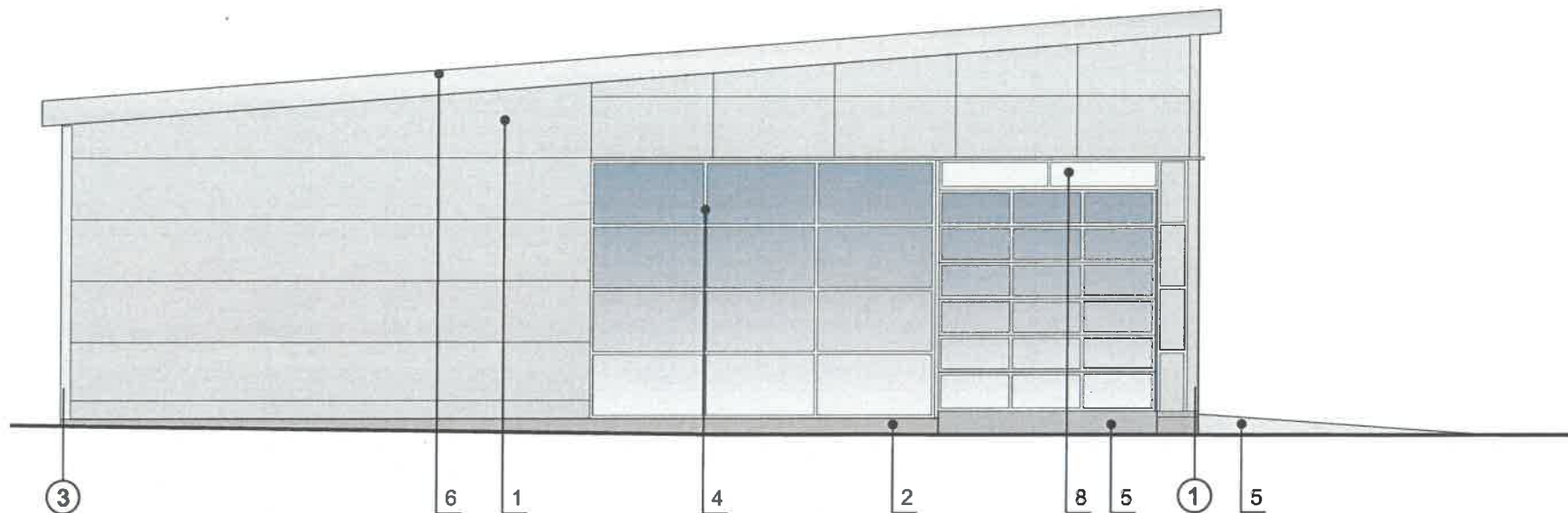
1. В случае, если наружные лестницы при дополнительно устроенных входах в общественные помещения здания выходят за границы предоставленного земельного участка и красные линии квартала, то устройство дополнительных или переустройство существующих входных групп требует получения разрешения в установленном порядке;
2. В случае устройства или переустройства (перепланировки, ремонта, реконструкции) помещений общественного назначения, их входных групп в обязательном порядке должны быть предусмотрены мероприятия по обеспечению доступности данных помещений для маломобильных групп населения, включая инвалидов, использующих кресла-коляски и собак-проводников (далее-МГН) в соответствии с требованиями СП 59.13330.2016 Свод правил. Доступность зданий и сооружений для маломобильных групп населения. Данный свод правил касается функционально-планировочных элементов зданий и сооружений, их участков или отдельных помещений, доступных для МГН (входные узлы, коммуникации, пути эвакуации, помещения и зоны обслуживания, а также их информационное и инженерное обустройство). В частности, лестницы при входах в общественные помещения должны дублироваться пандусами с уклоном не более 1:20 (5%) или иными средствами подъема (подъемные платформы, лифты и т.д.). Согласно вышеуказанному Своду правил наружные лестницы и пандусы должны иметь поручни с учетом технических требований к опорным стационарным устройствам по ГОСТ Р 51261; размеры входной площадки при открывании дверей наружу должны быть не менее 1,4 x 2,0 или 1,5 x 1,85; размеры входной площадки с пандусом не менее 2,2 x 2,2 м.


Условные обозначения:

-  Условная координационная ось см. на листе 1.
-  1 Выноска и номер позиции согласно ведомости отделки фасадов см. на листе 1.

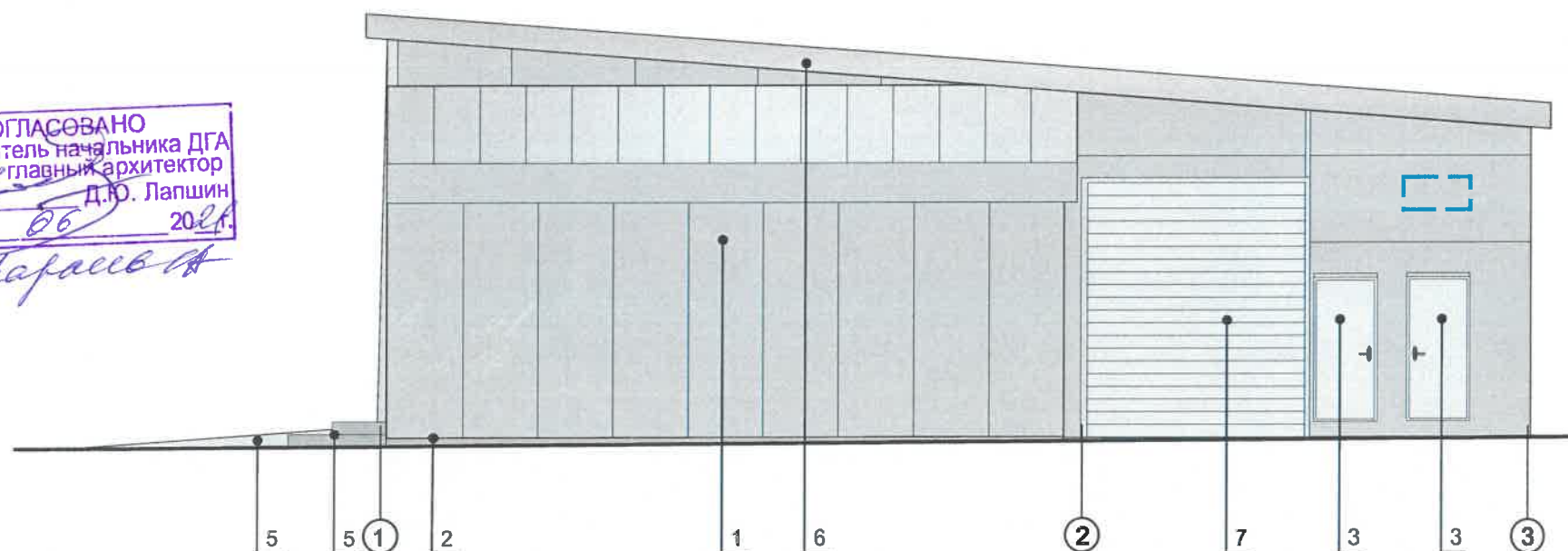
						27С-06-2021			
						Коперный паспорт объекта капитального строительства по ул. Архитектора Связьева, 27, Индустриального района г. Перми.			
Изм.	Кол.уч	Лист	№ док.	Подпись	Дата	Одноэтажное здание торгового и общественного назначения	Стадия	Лист	Листо
					06.21		п	5	10
						Главный фасад	ООО Издательский дом «Иномарка», г. Пермь		
Н.контроль	Захарова С.В.				06.21				

Боковые фасады.








СОГЛАСОВАНО
 1й заместитель начальника ДГА
 г. Перми - главный архитектор
 Д.Ю. Лапшин
 28.06.2021

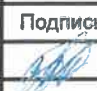



ПРИМЕЧАНИЕ:

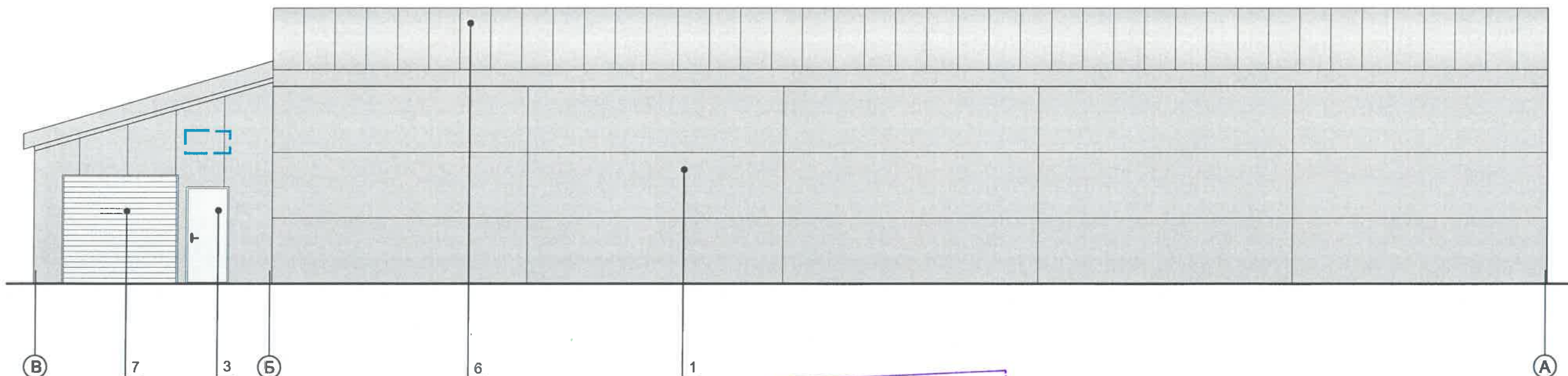
1. Дополнительное оборудование - размещаемые на фасадах здания, строения, сооружения системы технического обеспечения эксплуатации зданий, строений, сооружений (наружные блоки систем кондиционирования и вентиляции, маскирующие ограждения (экраны, решетки), вентиляционные трубопроводы, антенны, видеорекамеры наружного наблюдения, электрощиты, кабельные линии, иное подобное оборудование), защитные устройства (решетки, рольставни), почтовые ящики, часы, банкоматы, элементы архитектурно-художественной подсветки, флажки и иное оборудование.
2. Размещение дополнительного оборудования, дополнительных элементов и устройств на фасадах объектов капитального строительства допускается при соблюдении следующих условий:
 - соответствие размещения дополнительного оборудования архитектурному решению фасадов, предусмотренному проектной документацией, в соответствии с которой осуществлено строительство (реконструкция) Объекта, с привязкой к единой (вертикальной, горизонтальной) системе осей фасадов;
 - единая горизонтальная ось - условная прямая линия. Определяется как половина расстояния между верхним и нижним архитектурным элементом (окна, наличники, карниз, фриз и другие), выделяющимся (западающим, выступающим) из плоскости стены;
 - единая вертикальная ось - условная прямая линия. Определяется как половина расстояния между границами одного архитектурного элемента (окна, двери, колонны) либо между двумя архитектурными элементами (окна, двери, колонны);
 - комплексное решение размещения оборудования - единое архитектурное и цветовое решение (в том числе размер, форма, материал);
 - размещение дополнительного оборудования на архитектурных деталях, элементах декора, поверхностях с ценной архитектурной отделкой, а также крепление, ведущее к повреждению архитектурных поверхностей, не допускаются
3. Размещение дополнительного оборудования не должно нарушать законные интересы собственников жилых помещений в непосредственной близости с оборудованием.

Условные обозначения:

-  1 Условная координационная ось см. на листе 1.
-  1 Выноска и номер позиции согласно ведомости отделки фасадов см. на листе 1.
-  Места возможного размещения дополнительного оборудования фасадов.

						27С-06-2021			
						Колерный паспорт объекта капитального строительства по ул. Архитектора Свяязева, 27, Индустриального района г. Перми.			
Изм.	Кол.уч	Лист	Надок.	Подпись	Дата	Одноэтажное здание торгового и общественного назначения	Стадия	Лист	Листо
Разраб.		Зуева А.И.			06.21		п	6	10
						Боковые фасады	ООО Издательский дом «Иномарка», г. Пермь		
Н.контроль		Захарова С.В.			06.21				

Дворовой фасад.



СОГЛАСОВАНО
 1-й заместитель начальника ДГА
 г. Перми - главный архитектор
 Д.Ю. Лапшин
 06.21
Захарова С.В.

ПРИМЕЧАНИЕ:

1. Дополнительное оборудование - размещаемые на фасадах здания, строения, сооружения системы технического обеспечения эксплуатации зданий, строений, сооружений (наружные блоки систем кондиционирования и вентиляции, маскирующие ограждения (экраны, решетки), вентиляционные трубопроводы, антенны, видеокамеры наружного наблюдения, электрощиты, кабельные линии, иное подобное оборудование), защитные устройства (решетки, рольставни), почтовые ящики, часы, банкоматы, элементы архитектурно-художественной подсветки, флагштоки и иное оборудование.
2. Размещение дополнительного оборудования, дополнительных элементов и устройств на фасадах объектов капитального строительства допускается при соблюдении следующих условий:
 - соответствие размещения дополнительного оборудования архитектурному решению фасадов, предусмотренному проектной документацией, в соответствии с которой осуществлено строительство (реконструкция) Объекта, с привязкой к единой (вертикальной, горизонтальной) системе осей фасадов;
 - единая горизонтальная ось - условная прямая линия. Определяется как половина расстояния между верхним и нижним архитектурным элементом (окна, наличники, карниз, фриз и другие), выделяющимся (западающим, выступающим) из плоскости стены;
 - единая вертикальная ось - условная прямая линия. Определяется как половина расстояния между границами одного архитектурного элемента (окна, двери, колонны) либо между двумя архитектурными элементами (окна, двери, колонны);
 - комплексное решение размещения оборудования - единое архитектурное и цветовое решение (в том числе размер, форма, материал);
 - размещение дополнительного оборудования на архитектурных деталях, элементах декора, поверхностях с ценной архитектурной отделкой, а также крепление, ведущее к повреждению архитектурных поверхностей, не допускаются
3. Размещение дополнительного оборудования не должно нарушать законные интересы собственников жилых помещений в непосредственной близости с оборудованием.

Условные обозначения:

- Условная координационная ось.
- ① Выноска и номер позиции согласно ведомости отделки фасадов см. на листе 1.
- Места возможного размещения дополнительного оборудования фасадов.

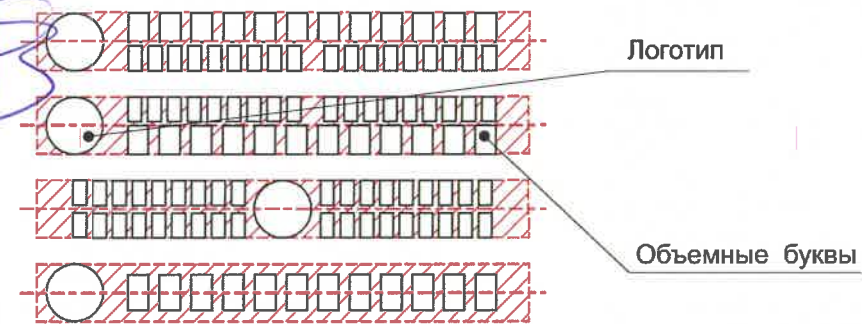
						27С-06-2021			
						Колерный паспорт объекта капитального строительства по ул. Архитектора Связьева, 27, Индустриального района г. Перми.			
Изм.	Кол.уч	Лист	Недок.	Подпись	Дата	Одноэтажное здание торгового и общественного назначения	Стадия	Лист	Листо
Разраб.		Зуева А.И.		<i>Зуева А.И.</i>	06.21		п	7	10
						Дворовой фасад	ООО Издательский дом «Иномарка», г. Пермь		
Н.контроль		Захарова С.В.		<i>Захарова С.В.</i>	06.21				

**Размещение средств размещения информации, рекламных конструкций.
Главный фасад.**



Управление архитектуры и городского дизайна
ДГА администрации г.Перми
СООТВЕТСТВУЕТ АРХИТЕКТУРНОМУ
ОБЛИКУ ГОРОДА ПЕРМИ
«28.06.2021»
Захарова С.В. Подпись

Схемы компоновки объемных букв и/или логотипов, относительно оси и места размещения средств размещения информации



Ведомость средств размещения информации, рекламных конструкций.

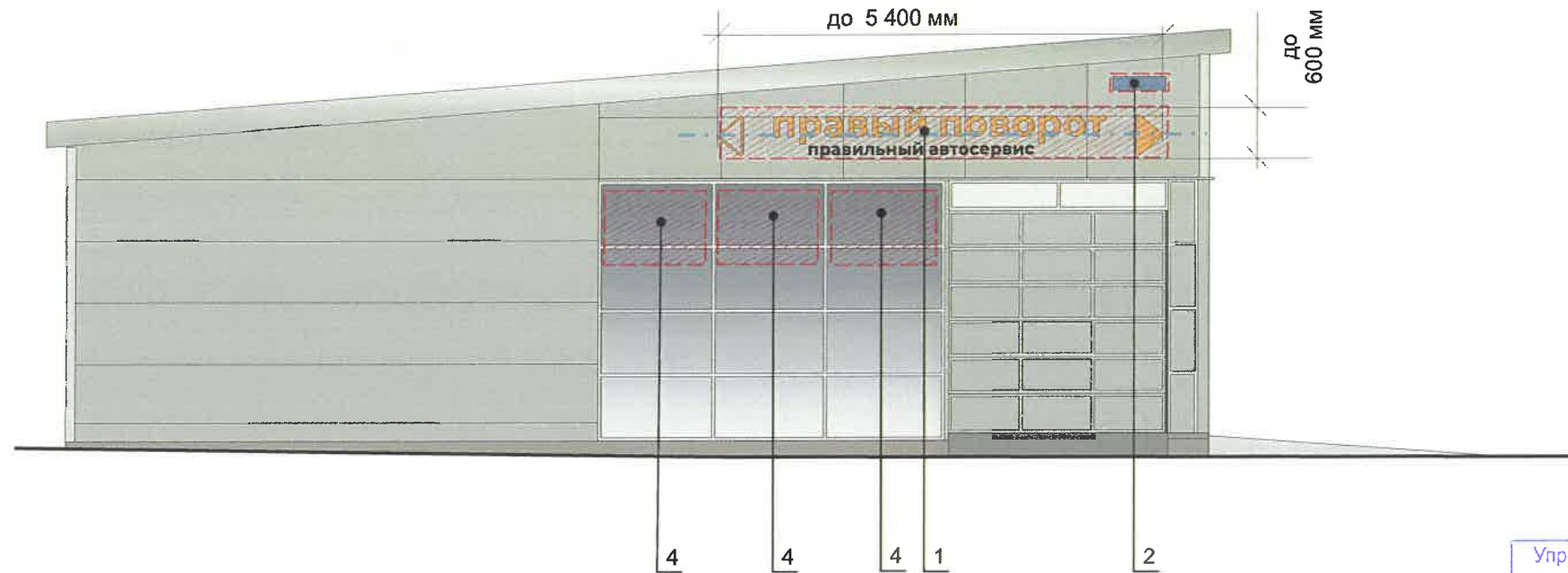
№	ТИП ОБЪЕКТА, МАТЕРИАЛ, СПОСОБЫ КРЕПЛЕНИЯ	ЦВЕТ (С УКАЗАНИЕМ RAL)	НАЛИЧИЕ ПОДСВЕТКИ
1	Вывеска - объемные буквы и /или логотипы без подложки на металлических направляющих в цвет фасада на стене здания Металл, оргстекло, пластик, пленки.	Фирменные цвета	Внешняя или внутренняя, светодиодами/ Без подсветки
2	Указатель с наименованием улицы и номером дома (здания). Пластик, металл (пункт 11.4.2 решения Пермской городской Думы от 15.12.2020 №277).	Синий: (R-(0), G-(20), B-(120), белый	Возможна подсветка
3	Информационная табличка (режимник) (не более 500x700 мм). Металл, пластик, оргстекло.	Фирменные цвета	Без подсветки
4	Информация – не сплошная пленочная аппликация в виде текста или контурного изображения на стекле. Площадь выклейки – не более 30% от площади одного поля остекления. Самоклеющиеся пленки по стеклу или вывеска – панно (постер или световой короб), размещенное в оконном проеме за стеклом. Площадь панно – не более 50% от площади одного поля остекления. Металл, пластик, пленки	Фирменные цвета	Возможна подсветка

Условные обозначения:

- 1 Выноска и номер позиции согласно ведомости размещения средств размещения информации, рекламных конструкций.
- Место допустимого размещения средств размещения информации, рекламных конструкций.
- Ось размещения средств размещения информации, рекламных конструкций.

						27С-06-2021			
						Колерный паспорт объекта капитального строительства по ул. Архитектора Связьева, 27, Индустриального района г. Перми.			
Изм.	Кол.уч	Лист	Недок.	Подпись	Дата	Одноэтажное здание торгового и общественного назначения	Стадия	Лист	Листо
Разраб.		Зуева А.И.			06.21		п	8	10
Н.контроль		Захарова С.В.			06.21	Размещение средств размещения информации, рекламных конструкций. Главный фасад.	ООО Издательский дом «Иномарка», г. Пермь		

Размещение средств размещения информации, рекламных конструкций. Боковой фасад.

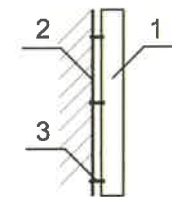


Управление архитектуры и городского дизайна
ДГА администрации г.Перми
СООТВЕТСТВУЕТ АРХИТЕКТУРНОМУ
ОБЛИКУ ГОРОДА ПЕРМИ
«28.06.2021»
Дерягина Подпись

Условия размещения средств размещения информации, рекламных конструкций.

1. Место размещения информации располагаются относительно условной прямой линии – единой горизонтальной оси. Местоположение оси на фасаде определяется как половина расстояния между верхним и нижним архитектурным элементом (окна, наличники, карниз, фриз и др.), выделяющимся (западающим, выступающим) из плоскости стены.
2. Размещение вывесок и рекламных конструкций должно осуществляться в границах места допустимого размещения средств размещения информации, рекламных конструкций, установленных данным колерным паспортом объектом капитального строительства.
3. Размещение вывесок по отношению друг к другу, их конфигурация, наполненность информацией должны соответствовать Стандартным требованиям к вывескам, их размещению и эксплуатации (далее - Стандартные требования), утвержденным Решением Пермской городской Думы от 15.12.2020 №277.
4. В случае, если планируемые к размещению вывески не соответствуют Стандартным требованиям и действующему колерному паспорту, требуется внесение изменений в колерный паспорт путем разработки нового колерного паспорта.
5. Максимальный размер информационных табличек – 0,5 м x 0,7 м (пункт 2.13 Стандартных требований).
6. Узел крепления каждого типа объекта информации разрабатывается отдельным рабочим проектом.
7. В случае размещения рекламной конструкции на фасаде здания, строения, сооружения, такая конструкция должна быть отражена в составе нового колерного паспорта, а ее размещение должно осуществляться в соответствии с действующим порядком установки эксплуатации рекламных конструкций на территории города Перми, утвержденным решением пермской городской Думы, с последующим получением на установку и эксплуатацию рекламной конструкции в установленном порядке.
8. В случае возникновения спорных ситуаций с другими организациями в отношении мест размещения нестандартных вывесок, расположенных не в границах занимаемого помещения, регулирование конфликта и окончательное решение по размещению вывесок той или иной претендующей организации в соответствии с положениями Жилищного кодекса Российской Федерации должно приниматься на собрании собственников помещений в многоквартирном доме.

Узлы крепления размещения средств размещения информации, рекламных конструкций.



Крепление металлоконструкций к фасаду производится болтами в зависимости от несущей поверхности, кирпич или металлическая рама входной группы.
1. Объемная буква
2. Несущая поверхность, кирпич или металлическая рама
3. Крепежный элемент

Условные обозначения:

- 1 Выноска и номер позиции согласно ведомости размещения средств размещения информации, рекламных конструкций см. на листе 8.
- Место допустимого размещения средств размещения информации, рекламных конструкций.
- Ось размещения средств размещения информации, рекламных конструкций.


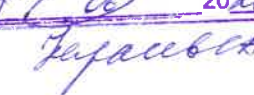
						27С-06-2021			
						Колерный паспорт объекта капитального строительства по ул. Архитектора Связьева, 27, Индустриального района г. Перми.			
Изм.	Коп.уч	Лист	Недок.	Подпись	Дата	Одноэтажное здание торгового и общественного назначения	Стадия	Лист	Листо
Разраб.		Зуева А.И.		<i>[Signature]</i>	06.21		п	9	10
						Размещение средств размещения информации, рекламных конструкций. Боковой фасад.	ООО Издательский дом «Иномарка», г. Пермь		
Н.контроль		Захарова С.В.		<i>[Signature]</i>	06.21				

Эталоны колеров

Позиция ведомости отделки фасадов 3,4,7,8	Координаты цвета RAL 7047	C: 0	
		M: 0	
		Y: 5	
		K: 20	
		R: 207	
		G: 208	
		B: 207	

Позиция ведомости отделки фасадов 5	Координаты цвета RAL 7042	C: 30	
		M: 10	
		Y: 20	
		K: 40	
		R: 143	
		G: 150	
		B: 149	

Позиция ведомости отделки фасадов 1	Координаты цвета RAL 7004	C: 0	
		M: 0	
		Y: 0	
		K: 0	
		R: 244	
		G: 248	
		B: 244	


 СОГЛАСОВАНО
 1й заместитель начальника ДГА
 г. Перми - главный архитектор
 Д.Ю. Лапшин
 20.06.21


Позиция ведомости отделки фасадов 2	Координаты цвета RAL 7006	C: 0	
		M: 10	
		Y: 30	
		K: 60	
		R: 117	
		G: 111	
		B: 97	

						27С-06-2021			
						Колерный паспорт объекта капитального строительства по ул. Архитектора Связьева, 27, Индустриального района г. Перми.			
Изм.	Кол.уч	Лист	№док.	Подпись	Дата	Одноэтажное здание торгового и общественного назначения	Стадия	Лист	Листо
Разраб.			Зуева А.И.		06.21		П	10	10
						Эталоны колеров	ООО Издательский дом «Иномарка», г. Пермь		
Н.контроль			Захарова С.В.		06.21				