

ООО «ПАНГЕЯ»

№ 059-22-01-26-3309 от 20.07.2021
Номер и дата входящего заявления о согласовании колерного паспорта (заполняется ДГА)

**ПАСПОРТ ВНЕШНЕГО ОБЛИКА ОБЪЕКТА КАПИТАЛЬНОГО СТРОИТЕЛЬСТВА
(КОЛЕРНЫЙ ПАСПОРТ)**

АДРЕС ОБЪЕКТА: г. Пермь, административный район Кировский
улица Ласьвинская, здание (строение) № 56б

шифр: К56Б-07/21-ОФ

ПЕРМЬ 2021 г.

Ведомость чертежей

ЛИСТ	НАИМЕНОВАНИЕ	ПРИМЕЧАНИЯ
1	Общие данные (начало)	
2	Общие данные (продолжение)	
3	Существующее состояние фасадов	
4	Главный фасад	
5	Дворовой фасад	
6	Размещение средств размещения информации, рекламных конструкций	
7	Эталоны колеров	

Ведомость отделки фасадов

ПОЗ.	ЭЛЕМЕНТ ФАСАДА	ЭТАЛОН ЦВЕТА	ОБОЗНАЧ.	ВИД ОТДЕЛКИ	ПРИМ.
1	Поле стен, тип 1		RAL 7037	Вентилируемый фасад с отделочным слоем из керамогранитной плитки	
2	Поле стен, тип 2		RAL 7037	Профилированный лист	
3	Перекрытия окон	Белый	RAL 9003	Металлопластик (стеклопакеты)	
4	Перекрытия витрин		RAL 7038	Металлопластик (стеклопакеты)	
5	Дверные блоки, тип 1		RAL 7038	Металлопластик (стеклопакеты)	
6	Дверные блоки, тип 2		RAL 7038	Металл с покрытием атмосферостойкой краской	
7	Козырек		RAL 7037	Металлопрофиль	
8	Фриз, тип 1		RAL 6018	Металлокассеты	
9	Фриз, тип 2	Белый	RAL 9003	Металл с покрытием атмосферостойкой краской	
10	Стойки входной группы		RAL 7038	Металлокассеты	
11	Ступени крылец			Плитка с антискользящим покрытием	
12	Металлические элементы (стойки, разгрузочная площадка)		RAL 7037	Металл с покрытием атмосферостойкой краской	

Пояснительная записка

Объект капитального строительства - одноэтажное здание торгового назначения;

Год постройки и ввода в эксплуатацию: 1968 г.

Ранее разработанные колерные паспорта: Колерный паспорт объекта капитального строительства по ул. Ласьвинская, 56б в Кировском районе города Перми (К56Б-04/20-ОФ) от 22.04.2020 № 059-22-01-26-2124.

Нахождение в границах зон объектов культурного наследия: нет

Несущие стены: кирпичные

Крыша: Плоская

Перекрытия: Железобетонные

Фасад: облицовка фасадной плиткой

Настоящим колерным паспортом:

- уточняются высотные параметры средств размещения информации магазина "Пятерочка".

Предметом согласования данного колерного паспорта являются: принятые цветовые решения элементов фасада, применяемые материалы существующего объекта недвижимости, а также определение возможных типов размещения средств размещения информации на нем. Средства размещения информации, рекламные конструкции, не соответствующие типу и местам их возможного размещения, подлежат демонтажу.

В соответствии с Градостроительным кодексом Российской Федерации и Постановлением администрации города Перми от 22.02.2017 № 130 Об утверждении формы и Порядка согласования паспорта внешнего облика объекта капитального строительства (колерного паспорта) согласованные департаментом градостроительства и архитектуры администрации города Перми колерные паспорта не являются разрешительной документацией на строительство, реконструкцию объекта капитального строительства; не являются правовым основанием на устройство пристроек, навесов, козырьков.



Взаим. инв. №
Подпись и дата
Инв. № подл.

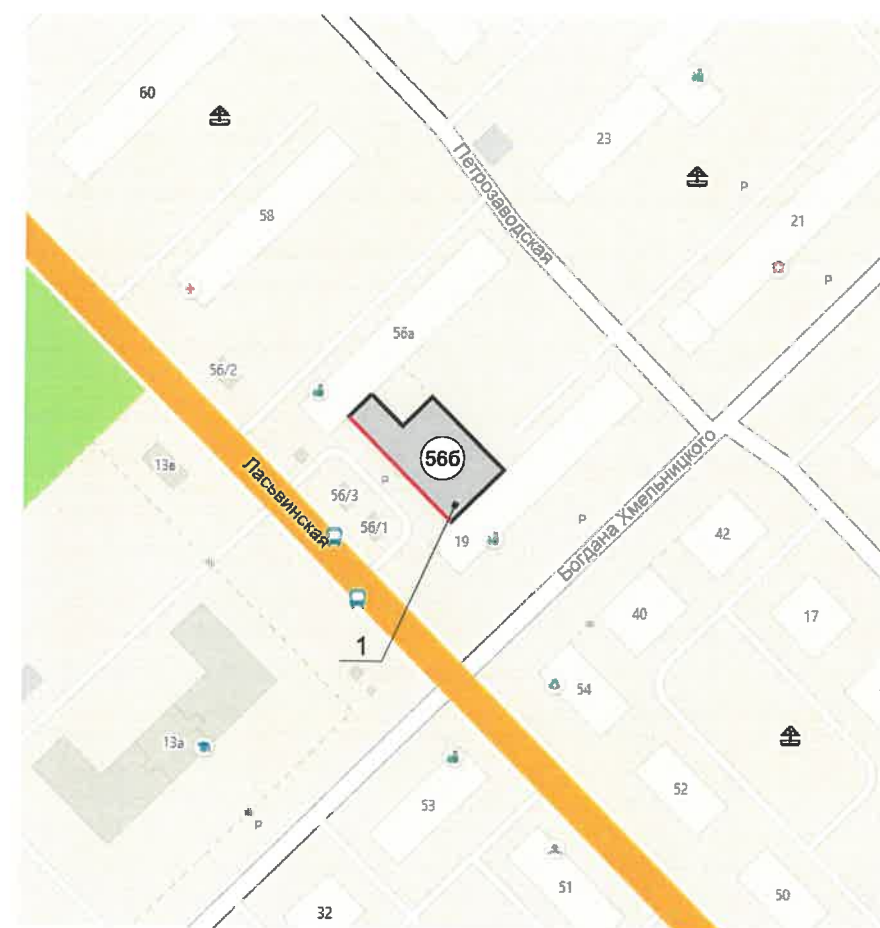
Изм.	Кол.уч.	Лист	№ док.	Подпись	Дата			
Разработал	Плотникова			<i>[Signature]</i>	04.20	К56Б-07/21-ОФ		
здание торгового назначения						Колерный паспорт объекта капитального строительства по ул. Ласьвинская, 56б в Кировском районе города Перми		
						Стадия	Лист	Листов
Общие данные (начало)						П	1	7
						ООО «ПАНГЕЯ»		

**Инструкция о порядке производства работ,
связанных с окраской фасадов и всех наружных частей зданий,
сооружений, строений, расположенных на территории города Перми**

1. Окраска (отделка) фасадов и всех наружных частей зданий, сооружений, строений, расположенных на территории города Перми, может производиться лишь на основании паспорта внешнего облика объекта капитального строительства (колерного паспорта), согласованного с департаментом градостроительства и архитектуры администрации г. Перми (далее – ДГА).
2. До начала процесса окраски (отделки) здания или какого-либо сооружения должны быть произведены работы по капитальному ремонту всех без исключения его наружных частей, подлежащих окраске.
3. До начала ремонта зданий, имеющих газосветовую рекламу, сообщить рекламораспространителю о предстоящих работах на фасаде здания с целью сохранения вывесок либо их демонтажа.
4. Полуразрушенные и разрушенные архитектурные художественно-скульптурные элементы фасада: карнизы, фризы, колонны, пилястры, сандрики, кронштейны, обрамления проемов, различные лепные украшения, барельефы, мозаика, художественная роспись и т.п. подлежат обязательному восстановлению в своем первоначальном виде. Категорически запрещается производить окраску здания без предварительного восстановления указанных элементов декора фасада.
5. Металлические поверхности отдельных элементов фасада: чугунные решетки, ограждения балконов и лестниц, элементы входных групп, двери, кронштейны и прочие архитектурно-художественные элементы фасада перед окраской очищаются от грязи, ржавчины, старой краски и покрываются вновь атмосферостойкой краской для металлических поверхностей.
6. В соответствии с выданными образцами цвета (колерами) на окраску (отделку) здания организация, производящая ремонт здания, составляет пробные образцы цвета, которые наносятся на подготовленную для покраски поверхность стены в уровне 1-го этажа здания (не выше 1,5 метров от земли).
7. Проверку и согласование пробного образца цвета (выкрас колера) производит уполномоченный представитель ДГА. Без указанных проверки и согласования производить окраску (отделку) фасадов здания категорически запрещается.
8. Домоуправления, организации и учреждения, производящие окраску (отделку) и связанный с нею ремонт фасадов здания, несут ответственность за выполнение настоящей инструкции и могут быть привлечены к административной ответственности за ее нарушение в соответствии со статьей 6.8.2 «Нарушение требований к внешнему виду фасадов зданий, строений, сооружений» Закона Пермского края от 06.04.2015 № 460-ПК «Об административных правонарушениях в Пермском крае».
9. По всем вопросам, связанным с производством работ, необходимо обращаться в ДГА по адресу: г. Пермь, ул. Сибирская, 15, каб. 315, тел. 212-76-98.



Ситуационный план



Условные обозначения



- здание торгового назначения по адресу: г.Пермь, Кировский р-н, ул.Ласьвинская, дом 566.

- фасады с местами размещения средств размещения информации, рекламных конструкций

Ведомость ссылочных и прилагаемых документов

Взам.инв.№	Подпись и дата	ОБОЗНАЧЕНИЕ	НАИМЕНОВАНИЕ	ПРИМЕЧАНИЕ
			<u>Ссылочные документы</u>	
		Постановление администрации г. Перми от 22.02.2017 № 130	«Об утверждении формы и Порядка согласования паспорта внешнего облика объекта капитального строительства (колерного паспорта)»	
		Решение Пермской городской Думы от 18.12.2018 № 265	«Об утверждении Правил благоустройства территории города Перми и о признании утратившими силу отдельных решений Пермской городской Думы»	
Инв.№ подл.		от 22.04.2020 № 059-22-01-26-2124	Колерный паспорт объекта капитального строительства по ул. Ласьвинская, 566 в Кировском районе города Перми (K56Б-04/20-ОФ)	согласован от 29.04.2020

						K56Б-07/21-ОФ			
						Колерный паспорт объекта капитального строительства по ул. Ласьвинская, 566 в Кировском районе города Перми			
Изм.	Коп.уч	Лист	№ док.	Подпись	Дата	здание торгового назначения	Стадия	Лист	Листов
Разработал	Плотникова			<i>[Signature]</i>	04.20		П	2	
						Общие данные (продолжение)	ООО «ПАНГЕЯ»		

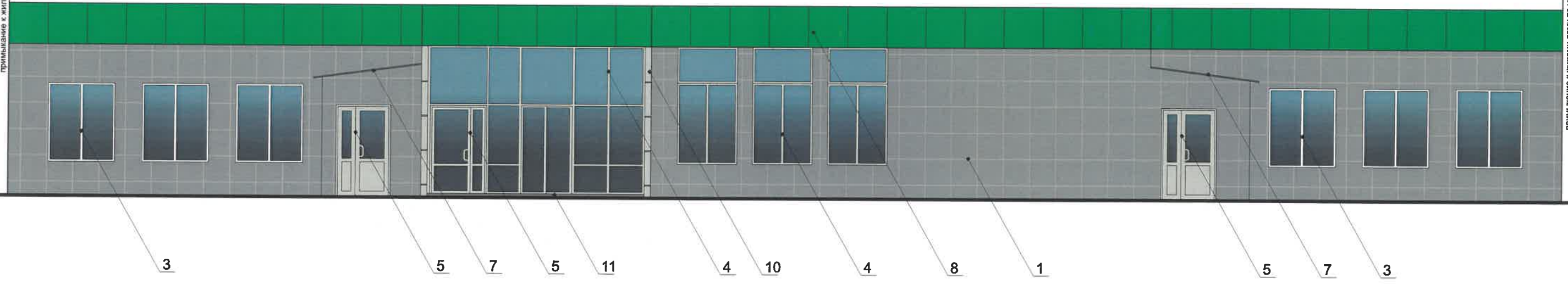


Взам. инв. №

Подпись и дата

Инв. № подл.

						К56Б-07/21-ОФ			
						Колерный паспорт объекта капитального строительства по ул. Ласьвинская, 566 в Кировском районе города Перми			
Изм.	Кол.уч	Лист	Недок.	Подпись	Дата	здание торгового назначения	Стадия	Лист	Листов
Разработал		Плотникова		<i>[Signature]</i>	04.20		П	3	
						Существующее состояние фасадов	ООО «ПАНГЕЯ»		



СОГЛАСОВАНО
 1-й заместитель начальника ДГА
 г. Перми - главный архитектор
 Д.Ю. Лапшин
 23.02.2021

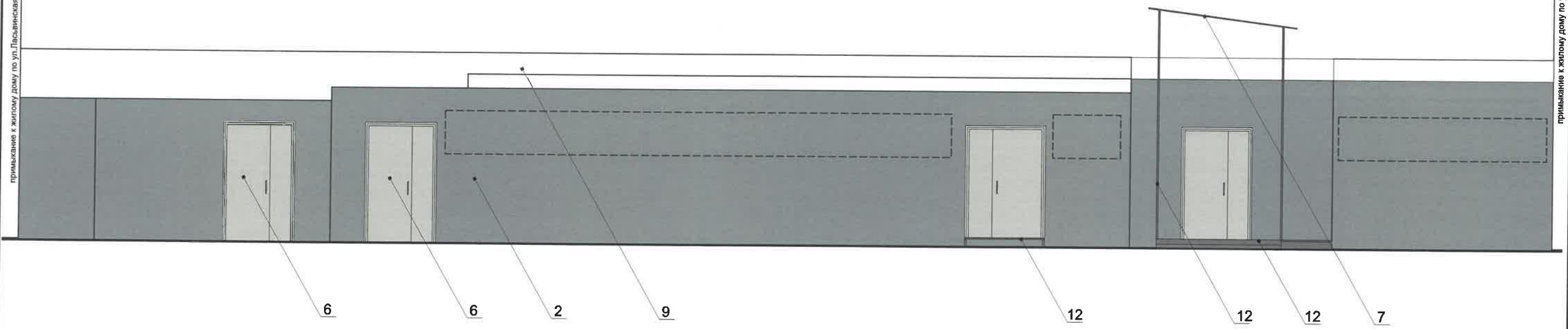
ПРИМЕЧАНИЕ:

1. В случае, если наружные лестницы при дополнительно устроенных входах в общественные помещения здания выходят за границы предоставленного земельного участка и красные линии квартала, то устройство дополнительных или переустройство существующих входных групп требует получения разрешения в установленном порядке;
2. В случае устройства или переустройства (перепланировки, ремонта, реконструкции) помещений общественного назначения, их входных групп в обязательном порядке должны быть предусмотрены мероприятия по обеспечению доступности данных помещений для маломобильных групп населения, включая инвалидов, использующих кресла-коляски и собак-проводников (далее-МГН) в соответствии с требованиями СП 59.13330.2016 Свод правил. Доступность зданий и сооружений для маломобильных групп населения. Данный свод правил касается функционально-планировочных элементов зданий и сооружений, их участков или отдельных помещений, доступных для МГН (входные узлы, коммуникации, пути эвакуации, помещения и зоны обслуживания, а также их информационное и инженерное обустройство). В частности, лестницы при входах в общественные помещения должны дублироваться пандусами с уклоном не более 1:20 (5%) или иными средствами подъема (подъемные платформы, лифты и т.д.). Согласно вышеуказанному Своду правил наружные лестницы и пандусы должны иметь поручни с учетом технических требований к опорным стационарным устройствам по ГОСТ Р 51261; размеры входной площадки при открывании дверей наружу должны быть не менее 1,4 x 2,0 или 1,5 x 1,85; размеры входной площадки с пандусом не менее 2,2 x 2,2 м.

Условные обозначения

1 - выноска и номер позиции согласно ведомости отделки фасадов на листе 1

						К56Б-07/21-ОФ			
						Колерный паспорт объекта капитального строительства по ул. Ласьвинская, 566 в Кировском районе города Перми			
Изм.	Кол.уч	Лист	Недок.	Подпись	Дата	здание торгового назначения	Стадия	Лист	Листов
Разработал		Плотникова		<i>[Signature]</i>	04.20		П	4	
						Главный фасад	ООО «ПАНГЕЯ»		



СОГЛАСОВАНО
 1^й заместитель начальника ДГА
 г. Перми - главный архитектор
 Д.Ю. Яапшин
 2024

ПРИМЕЧАНИЕ:

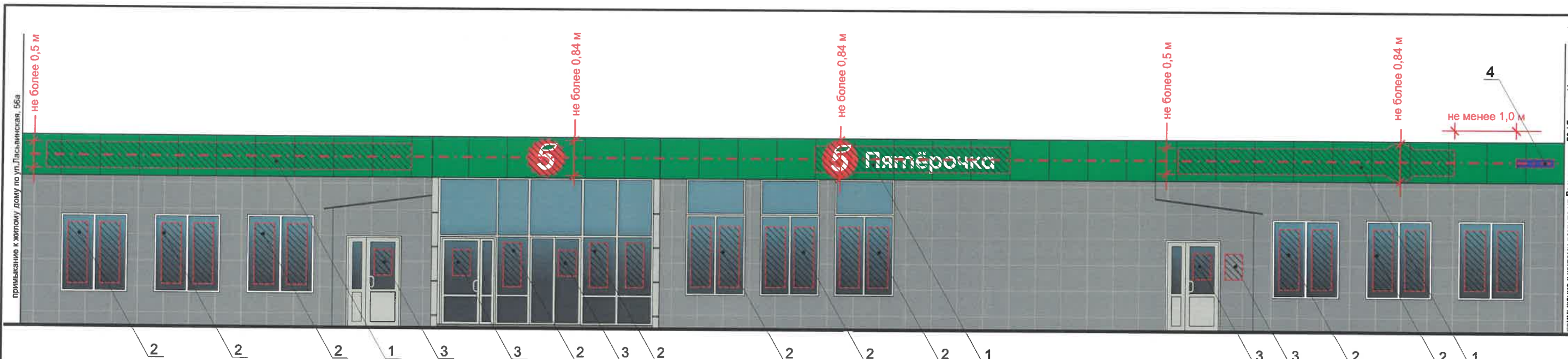
- К дополнительному оборудованию относятся: наружные блоки систем вентиляции и кондиционирования, вентиляционные и водосточные трубы; антенны; видеокамеры наружного наблюдения; почтовые ящики; кабельные линии, пристенные электрощиты; флагштоки и так далее;
- Размещение дополнительного оборудования, дополнительных элементов и устройств на фасадах объектов капитального строительства допускается при соблюдении следующих условий:
 - соответствие размещения дополнительного оборудования архитектурному решению фасадов, предусмотренному проектной документацией, в соответствии с которой осуществлено строительство (реконструкция) Объекта, с привязкой к единой (вертикальной, горизонтальной) системе осей фасадов;
 - единая горизонтальная ось - условная прямая линия. Определяется как половина расстояния между верхним и нижним архитектурным элементом (окна, наличники, карниз, фриз и другие), выделяющимся (западающим, выступающим) из плоскости стены;
 - единая вертикальная ось - условная прямая линия. Определяется как половина расстояния между границами одного архитектурного элемента (окна, двери, колонны) либо между двумя архитектурными элементами (окна, двери, колонны);
 - комплексное решение размещения оборудования - единое архитектурное и цветовое решение (в том числе размер, форма, материал);
 - размещение дополнительного оборудования на архитектурных деталях, элементах декора, поверхностях с ценной архитектурной отделкой, а также крепление, ведущее к повреждению архитектурных поверхностей, не допускаются;

Условные обозначения

- выноска и номер позиции согласно ведомости отделки фасадов на листе 1
- место допустимого размещения дополнительного оборудования

Имя, № подл.	Подпись и дата	Взаим. инв. №

						К56Б-07/21-ОФ			
						Колерный паспорт объекта капитального строительства по ул. Ласьвинская, 56б в Кировском районе города Перми			
Изм.	Кол.уч	Лист	Недок.	Подпись	Дата	здание торгового назначения	Стадия	Лист	Листов
Разработал	Плотникова				04.20		П	5	
						Дворовой фасад	ООО «ПАНГЕЯ»		



Управление архитектуры и городского дизайна
ДГА администрации г.Перми
**СООТВЕТСТВУЕТ АРХИТЕКТУРНОМУ
ОБЛИКУ ГОРОДА ПЕРМИ**
«23» 07/2021
Чарасова Подпись

Условия размещения средств размещения информации, рекламных конструкций

- Средства размещения информации располагаются относительно условной прямой линии - единой горизонтальной оси. Местоположение оси на фасаде определяется как половина расстояния между верхним и нижним архитектурным элементом (окна, наличники, карниз, фриз и др.), выделяющимися (западающим, выступающим) из плоскости стены.
- Размещение вывесок и рекламных конструкций должно осуществляться в границах места допустимого размещения средств размещения информации, рекламных конструкций, установленных данным колерным паспортом объекта капитального строительства.
- Размещение вывесок по отношению друг к другу, их конфигурация, наполненность информацией должны соответствовать Стандартным требованиям к вывескам, их размещению и эксплуатации (далее - Стандартные требования), утвержденным решением Пермской городской Думы от 15.12.2020 № 277.
- В случае, если планируемые к размещению вывески не соответствуют Стандартным требованиям и действующему колерному паспорту, требуется внесение изменений в колерный паспорт путем разработки нового колерного паспорта.
- Максимальный размер информационных табличек - 0,5 м x 0,7 м (пункт 2.13. Стандартных требований).
- Узел крепления каждого типа объекта информации разрабатывается отдельным рабочим проектом.
- В случае размещения рекламной конструкции на фасаде здания, строения, сооружения, такая конструкция должна быть отражена в составе нового колерного паспорта, а ее размещение должно осуществляться в соответствии с действующим порядком установки и эксплуатации рекламных конструкций на территории города Перми, утвержденным решением Пермской городской Думы, с последующим получением разрешения на установку и эксплуатацию рекламной конструкции в установленном порядке.
- На фасаде каждого здания, независимо от назначения и формы собственности, должны быть установлены указатели с наименованием улиц и номерами домов (зданий):
размещение указателей с наименованием улиц и номерами домов (зданий), а также указателей номеров квартир, расположенных в подъезде многоквартирного дома, обеспечивают организации, осуществляющие содержание дома (зданий), при их отсутствии - владельцы таких домов (зданий) или помещений, расположенных в них (пункт 11.4.2.1 Правил благоустройства территории города Перми, утвержденных решением Пермской городской думы от 15.12.2020 № 277).

Условные обозначения

- ось размещения средств размещения информации, рекламных конструкций.
- место допустимого размещения средств размещения информации, рекламных конструкций.
- выноска и номер позиции согласно Ведомости средств размещения информации, рекламных конструкций.

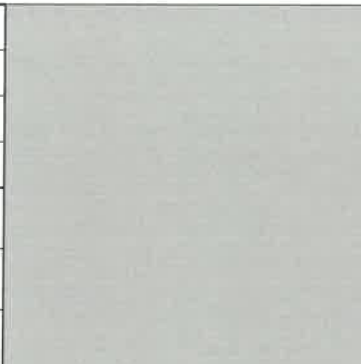
Ведомость средств размещения информации, рекламных конструкций


№	Тип объекта, материал, способ крепления	Цвет (с указанием RAL)	Наличие подсветки
1	Объемные буквы и/или логотипы, панель-кронштейны, размещенные на направляющих, покрашенных в цвет фриза. Металл, пластик, пленки	Фирменные цвета	Возможна внутренняя или контурная подсветка
2	Информация - пленочная аппликация в виде текста или контурного изображения на стекле. Площадь выклейки - не более 30% от площади остекления. Самоклеящиеся пленки по стеклу* или Вывеска - панно (постер или световой короб), размещенное в оконном проеме за стеклом. Площадь панно - не более 50% от площади остекления**. Металл, пластик, пленки	Фирменные цвета	Возможна внутренняя или наружная подсветка для панно
3	Информационная табличка (режимник). Металл, пластик, пленки, самоклеящиеся пленки по стеклу	Фирменные цвета	Возможна внутренняя подсветка
4	Указатель с наименованием улицы и номером дома (600x300мм). Выполнен из оргстекла, пластика, металла.	Стандартный: фон - синий (R-0, G-20, B-120), текст - белый	Возможна внутренняя подсветка


* Непосредственно на остеклении витрины допустимо несплошное написание информации, состоящей из графической и (или) текстовой частей, занимающей не более 30 % площади одного членения поля остекления (пункт 3.13. Стандартных требований).
** Сплошные вывески в витринах и на остеклении оконных, дверных полотен не должны превышать по высоте половину высоты витрины и остекления оконных, дверных полотен, а по ширине - половину ширины витрины и остекления оконных, дверных полотен и должны отступать от остекления не менее чем на 0,15 м (пункт 3.14. Стандартных требований).


Взам. инв. №
Подпись и дата
Инв. № подл.

						К56Б-07/21-ОФ			
						Колерный паспорт объекта капитального строительства по ул. Ласьвинская, 566 в Кировском районе города Перми			
Изм.	Кол.уч	Лист	Недок.	Подпись	Дата	здание торгового назначения	Стадия	Лист	Листов
							П	6	
						Размещение средств размещения информации, рекламных конструкций	ООО «ПАНГЕЯ»		

Позиция согласно ведомости отделки фасадов	Координаты цвета RAL 7038	C:	30	
		M:	10	
		Y:	20	
		K:	20	
		R:	180	
		G:	184	
		B:	176	
4, 5, 6, 10				

Позиция согласно ведомости отделки фасадов	Бетонная плитка с шероховатой поверхностью	


Позиция согласно ведомости отделки фасадов	Координаты цвета RAL 7037	C:	30	
		M:	20	
		Y:	20	
		K:	40	
		R:	124	
		G:	127	
		B:	126	
1, 2, 7, 12				

Позиция согласно ведомости отделки фасадов	Координаты цвета RAL 6018	C:	60	
		M:	0	
		Y:	100	
		K:	0	
		R:	72	
		G:	164	
		B:	63	
8				

СОГЛАСОВАНО
 1^й заместитель начальника ДГА
 г. Перми - главный архитектор
 Д.Ю. Лапшин
 07 2021

Координаты цветов в RAL приведены с сайта <http://colorscheme.ru/>

Взам. инв. №
 Подпись и дата
 Инв. № подл.

						К56Б-07/21-ОФ			
						Колерный паспорт объекта капитального строительства по ул. Ласьвинская, 56Б в Кировском районе города Перми			
Изм.	Кол.уч	Лист	№док.	Подпись	Дата	здание торгового назначения	Стадия	Лист	Листов
Разработал	Плотникова				04.20		П	7	
						Эталоны колеров	ООО «ПАНГЕЯ»		