

ООО «СТЭМП-сервис»

№ 059-22-01-26-3154 от 08.07.2021  
Номер и дата входящего заявления о согласовании колерного паспорта (заполняется ДГА)

Заказчик: АО «Тандер»

**ПАСПОРТ ВНЕШНЕГО ОБЛИКА ОБЪЕКТА КАПИТАЛЬНОГО СТРОИТЕЛЬСТВА  
(КОЛЕРНЫЙ ПАСПОРТ)**

**АДРЕС ОБЪЕКТА:** г. Пермь, административный район Дзержинский  
улица Ветлужская, здание (строение) № 125а



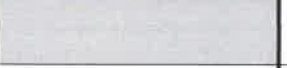








**шифр: МК-125-2021**

ПЕРМЬ 2021 г.

**Ведомость чертежей**

ЛИСТ	НАИМЕНОВАНИЕ	ПРИМЕЧАНИЯ
1	Общие данные (начало)	
2	Общие данные (продолжение)	
3	Существующее состояние фасадов	
4	Главный фасад	
5	Дворовой фасад	
6	Боковой фасад	
7	Боковой фасад	
8	Размещение средств размещения информации, рекламных конструкций	
9	Эталоны колеров	

**Ведомость отделки фасадов**

ПОЗ.	ЭЛЕМЕНТ ФАСАДА	ЭТАЛОН ЦВЕТА	ОБОЗНАЧ.	ВИД ОТДЕЛКИ	ПРИМ.
1	Цоколь		RAL 9002	Силикатный кирпич	
2	Основное поле стен, тип 1		RAL 1015 RAL 1023 RAL 3004 RAL 8017	Сэндвич-панели	
3	Основное поле стен, тип 1 (дворовой фасад)		RAL 9006	Сэндвич-панели	
4	Переплеты окон		RAL 9010	ПВХ-профиль	
5	Дверные блоки, тип 1		RAL 9010 RAL 5017	Алюминиевые со стеклопакетами	
6	Дверные блоки, тип 2		RAL 9006	Металлические с полимерным напылением	
7	Площадки крылец, ступени		—	Бетон	
8	Ограждения пандусов, лестниц		—	Оцинкованная сталь с полимерным покрытием	
9	Металлические элементы крылец, хоз.пристрой		RAL 9006 RAL 1015	Металл с покраской атмосферостойкой краской	
10	Кровля здания		—	Кровельный профилированный лист	
11	Козырьки		RAL 8004	Композитный материал	
12	Кровля дебаркадера	белый	RAL 9003	Профилированный лист	
13	Стойки дебаркадера	транспортный серый В	RAL 7043	Металл с покраской атмосферостойкой краской	

**Пояснительная записка**

**Объект капитального строительства** - 1-этажное здание торгового назначения по адресу: г. Пермь, Дзержинский район, ул.Ветлужская, 125а.

**Год постройки и ввода в эксплуатацию:** 2019 г.

**Ранее колерные паспорта:** Паспорт внешнего облика объекта капитального строительства (колерный паспорт) по адресу: г. Пермь, Дзержинский район, ул. Ветлужская, 125А от 21.02.2021 № 059-22-01-26-562 (шифр: Д-В125А-02/21-ОФ).

**Нахождение в границах зон объектов культурного наследия:** нет.

**Несущие стены:** Металлокаркас, сэндвич-панели.

**Крыша:** Скатная с внутренним водостоком.

**Настоящим колерным паспортом:**

- уточняются места размещения средств размещения информации;

- отображаются новые входные группы.

**Настоящий колерный паспорт:**

- вносит изменения в ранее согласованный колерный паспорт 21.02.2021 № 059-22-01-26-562 (шифр: Д-В125А02/21-ОФ) в части пристройки дебаркадера для корректной работы торговой сети «Магнит», которые не повлекут нарушения архитектурного облика здания;

- уточняет типы и места средств размещения информации.


**Раздел «Архитектурно-художественная подсветка» для данного объекта капитального строительства не разрабатывается.**

В соответствии с Градостроительным кодексом Российской Федерации и Постановлением администрации города Перми от 22.02.2017 № 130 Об утверждении формы и Порядка согласования паспорта внешнего облика объекта капитального строительства (колерного паспорта) согласованные департаментом градостроительства и архитектуры администрации города Перми проекты колерных паспортов не являются разрешительной документацией на строительство, реконструкцию объекта капитального строительства; не являются правовым основанием на устройство пристроек, навесов, козырьков.

Предметом согласования данного колерного паспорта являются: принятые цветовые решения элементов фасада, применяемые материалы существующего объекта недвижимости, а также определение возможных типов средств размещения информации, рекламных конструкций на нем. Средства размещения информации, рекламные конструкции, не соответствующие типу и местам их допустимого размещения, подлежат демонтажу.

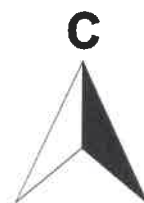
И.О.   
СОГЛАСОВАНО  
1<sup>й</sup> заместитель начальника ДГА  
г.Перми, главный архитектор  
Д.С. Лапшин  
"06" 08 2021

Взам.инв.№  
Подпись и дата  
Инь.№ подп.

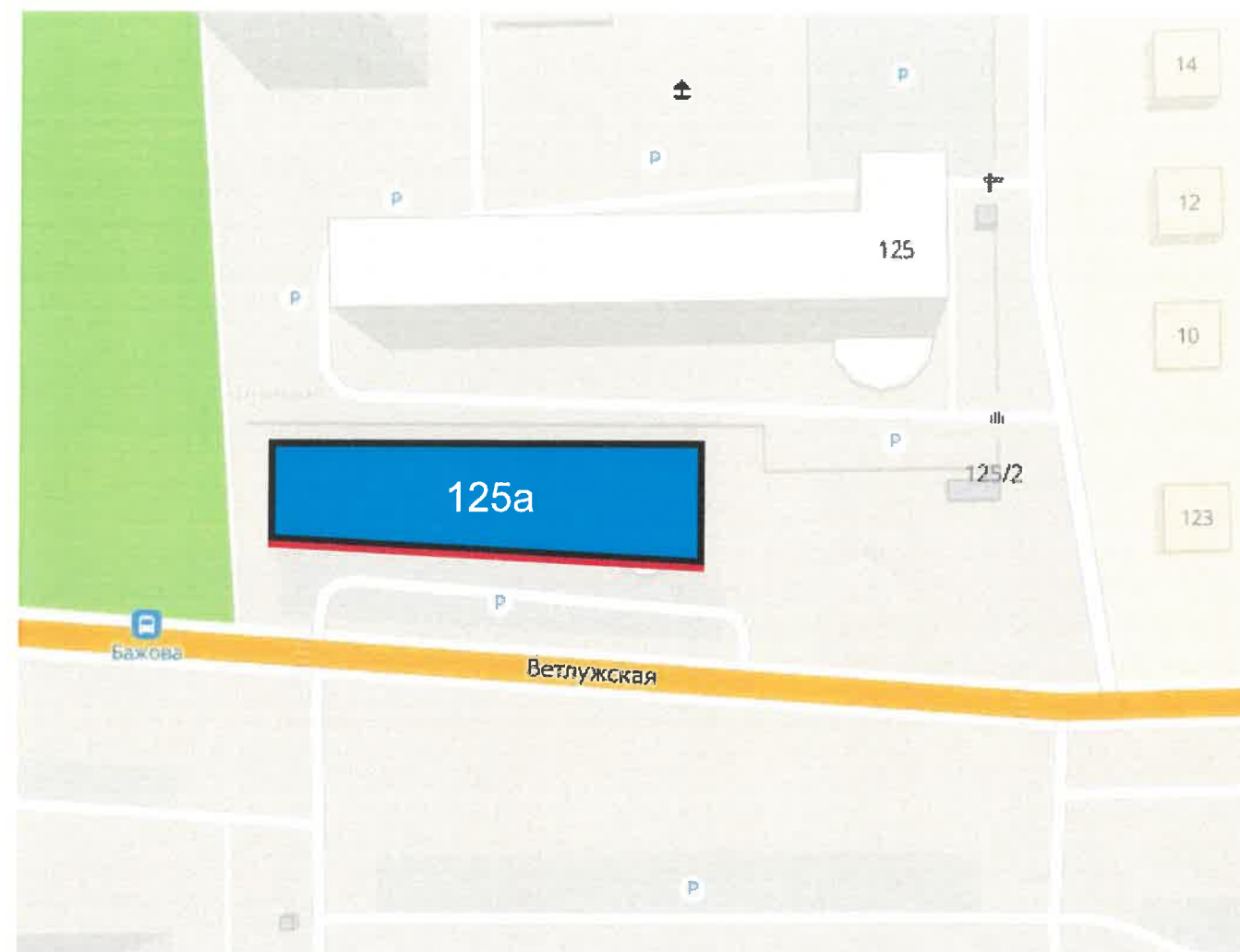
Изм.	Кол.уч	Лист	№док.	Подпись	Дата	МК-125-2021			
						Колерный паспорт объекта капитального строительства по ул. Ветлужская, 125а в Дзержинском районе города Перми			
Разработал	Кошкина				07.21	1-этажное здание торгового назначения	Стадия П	Лист 1	Листов 8
						Общие данные (начало)			

**Инструкция о порядке производства работ,  
связанных с окраской фасадов и всех наружных частей зданий,  
сооружений, строений, расположенных на территории города Перми**

1. Окраска (отделка) фасадов и всех наружных частей зданий, сооружений, строений, расположенных на территории города Перми, может производиться лишь на основании паспорта внешнего облика объекта капитального строительства (колерного паспорта), согласованного с департаментом градостроительства и архитектуры администрации г. Перми (далее – ДГА).
2. До начала процесса окраски (отделки) здания или какого-либо сооружения должны быть произведены работы по капитальному ремонту всех без исключения его наружных частей, подлежащих окраске.
3. До начала ремонта зданий, имеющих газосветовую рекламу, сообщить рекламораспространителю о предстоящих работах на фасаде здания с целью сохранения вывесок либо их демонтажа.
4. Полуразрушенные и разрушенные архитектурные художественно-скульптурные элементы фасада: карнизы, фризy, колонны, пилястры, сандрики, кронштейны, обрамления проемов, различные лепные украшения, барельефы, мозаика, художественная роспись и т.п. подлежат обязательному восстановлению в своем первоначальном виде. Категорически запрещается производить окраску здания без предварительного восстановления указанных элементов декора фасада.
5. Металлические поверхности отдельных элементов фасада: чугунные решетки, ограждения балконов и лестниц, элементы входных групп, двери, кронштейны и прочие архитектурно-художественные элементы фасада перед окраской очищаются от грязи, ржавчины, старой краски и покрываются вновь атмосферостойкой краской для металлических поверхностей.
6. В соответствии с выданными образцами цвета (колерами) на окраску (отделку) здания организация, производящая ремонт здания, составляет пробные образцы цвета, которые наносятся на подготовленную для покраски поверхность стены в уровне 1-го этажа здания (не выше 1,5 метров от земли).
7. Проверку и согласование пробного образца цвета (выкрас колера) производит уполномоченный представитель ДГА. Без указанных проверки и согласования производить окраску (отделку) фасадов здания категорически запрещается.
8. Домоуправления, организации и учреждения, производящие окраску (отделку) и связанный с ней ремонт фасадов здания, несут ответственность за выполнение настоящей инструкции и могут быть привлечены к административной ответственности за ее нарушение в соответствии со статьей 6.8.2 «Нарушение требований к внешнему виду фасадов зданий, строений, сооружений» Закона Пермского края от 06.04.2015 № 460-ПК «Об административных правонарушениях в Пермском крае».
9. По всем вопросам, связанным с производством работ, необходимо обращаться в ДГА по адресу: г. Пермь, ул. Сибирская, 15, каб. 315, тел. 212-76-98.



**Ситуационный план**



© 2ГИС. Городской информационный сервис. [www.2gis.ru](http://www.2gis.ru)

**Условные обозначения**

- 1-этажное здание торгового назначения по адресу: г. Пермь, Дзержинский район, ул. Ветлужская, д. 125а
- фасады с местами размещения средств размещения информации, рекламных конструкций

**Ведомость ссылочных и прилагаемых документов**

Взаим. инв. №	ОБОЗНАЧЕНИЕ	НАИМЕНОВАНИЕ	ПРИМЕЧАНИЕ
		<u>Ссылочные документы</u>	
Подпись и дата	Постановление администрации г. Перми от 22.02.2017 № 130	«Об утверждении формы и Порядка согласования паспорта внешнего облика объекта капитального строительства (колерного паспорта)»	
Инв. № подл.	Решение Пермской городской Думы от 15.12.2020 № 277	«Об утверждении Правил благоустройства территории города Перми»	
	от 12.02.2021 № 059-22-01-26-562	Колерный паспорт здания по адресу: г. Пермь, Дзержинский район, ул. Ветлужская, 125а (шифр: Д-В125А-02/21-ОФ)	согласовано 18.02.2021

МК-125-2021						
Колерный паспорт объекта капитального строительства по ул. Ветлужская, 125а в Дзержинском районе города Перми						
Изм.	Кол.уч	Лист	Недок.	Подпись	Дата	
	Разработал	Кошкина			07.21	
1-этажное здание торгового назначения				Стадия	Лист	Листов
				П	2	
Общие данные (продолжение)						



Главный фасад



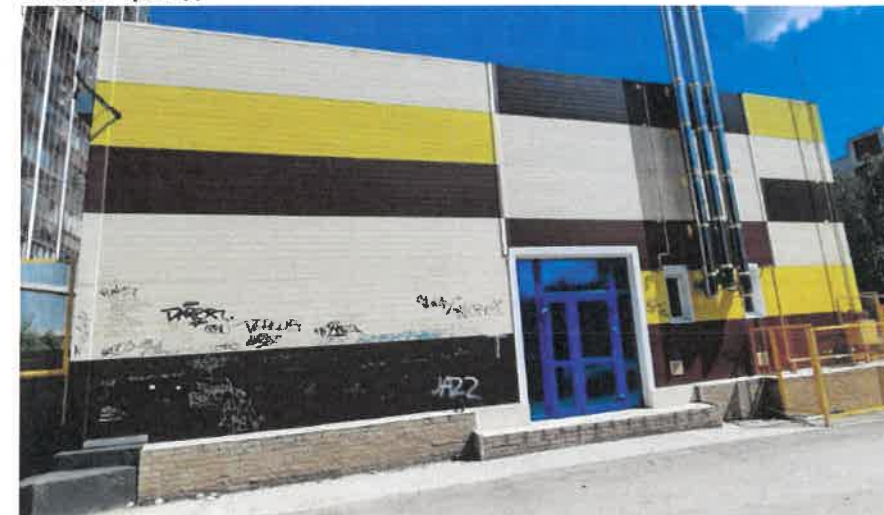
Дворовой фасад



Боковой фасад



Боковой фасад



Инь.№ подп.

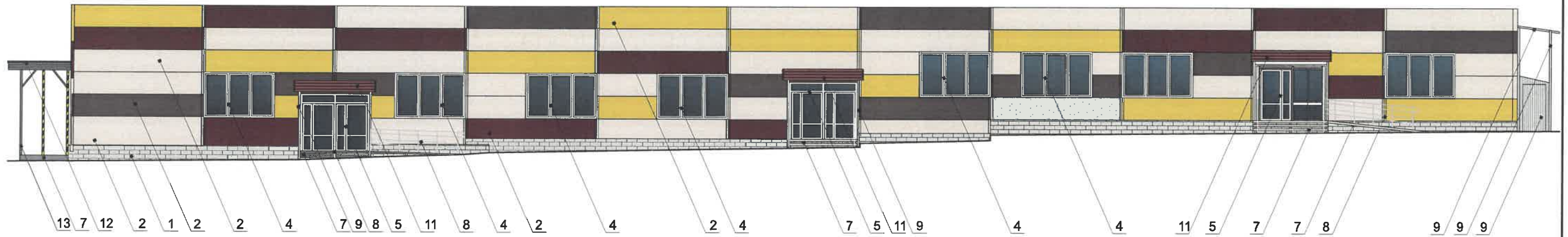
Подпись и дата

Взам.инь.№

						МК-125-2021			
						Колерный паспорт объекта капитального строительства по ул. Ветлужская, 125а в Дзержинском районе города Перми			
Изм.	Кол.уч	Лист	№ док.	Подпись	Дата	1-этажное здание торгового назначения	Стадия	Лист	Листов
	Разработал		Кошкина		07.21		П	3	
						Существующее состояние фасадов	ООО «СТЭМП-сервис»		



Главный фасад



И.о. **СОГЛАСОВАНО**  
 1<sup>й</sup> заместитель Начальника ДГА  
 г. Перми - главный архитектор  
 Д.С. Лапшин  
 06.08.2024

**ПРИМЕЧАНИЕ:**

1. В случае, если наружные лестницы при дополнительно устроенных входах в общественные помещения здания выходят за границы предоставленного земельного участка и красные линии квартала, то устройство дополнительных или переустройство существующих входных групп требует получения разрешения в установленном порядке;
2. В случае устройства или переустройства (перепланировки, ремонта, реконструкции) помещений общественного назначения, их входных групп в обязательном порядке должны быть предусмотрены мероприятия по обеспечению доступности данных помещений для маломобильных групп населения, включая инвалидов, использующих кресла-коляски и собак-проводников (далее-МГН) в соответствии с требованиями СП 59.13330.2016 Свод правил. Доступность зданий и сооружений для маломобильных групп населения. Данный свод правил касается функционально-планировочных элементов зданий и сооружений, их участков или отдельных помещений, доступных для МГН (входные узлы, коммуникации, пути эвакуации, помещения и зоны обслуживания, а также их информационное и инженерное обустройство). В частности, лестницы при входах в общественные помещения должны дублироваться пандусами с уклоном не более 1:20 (5%) или иными средствами подъема (подъемные платформы, лифты и т.д.). Согласно вышеуказанному Своду правил наружные лестницы и пандусы должны иметь поручни с учетом технических требований к опорным стационарным устройствам по ГОСТ Р 51261; размеры входной площадки при открывании дверей наружу должны быть не менее 1,4 x 2,0 или 1,5 x 1,85; размеры входной площадки с пандусом не менее 2,2 x 2,2 м.

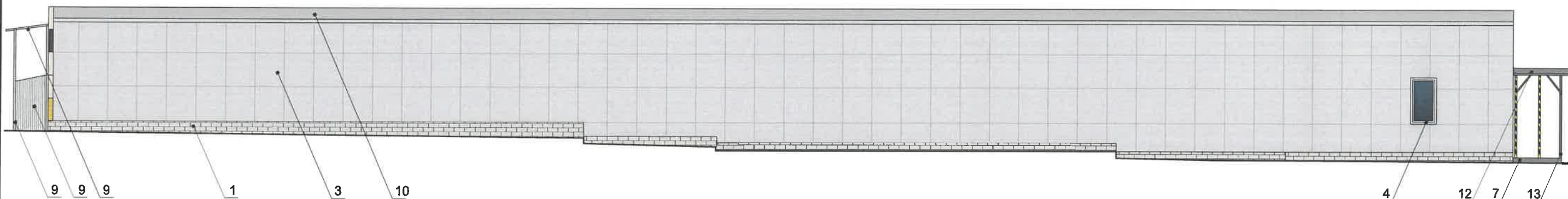
**Условные обозначения**

1 - выноска и номер позиции согласно ведомости отделки фасадов на листе 1

Взам. инв. №	
Подпись и дата	
Иное № подл.	

						МК-125-2021			
						Колерный паспорт объекта капитального строительства по ул. Ветлужская, 125а в Дзержинском районе города Перми			
Изм.	Кол.уч	Лист	№ док.	Подпись	Дата	1-этажное здание торгового назначения	Стадия	Лист	Листов
Разработал		Кошкина			07.21		П	4	
						Главный фасад	ООО «СТЭМП-сервис»		

Дворовой фасад



И.О. **СОГЛАСОВАНО**  
 1<sup>й</sup> заместитель начальника ДГА  
 г. Пермь - главный архитектор  
 Д.С. Лапшин  
 от 06.08.2021

**Условия размещения дополнительного оборудования**

- К дополнительному оборудованию относятся: наружные блоки систем вентиляции и кондиционирования, вентиляционные и водосточные трубы; антенны; видеорекамеры наружного наблюдения; почтовые ящики; кабельные линии, пристенные электрощиты; флажки и так далее;
- Размещение дополнительного оборудования, дополнительных элементов и устройств на фасадах объектов капитального строительства допускается при соблюдении следующих условий:
  - соответствие размещения дополнительного оборудования архитектурному решению фасадов, предусмотренному проектной документацией, в соответствии с которой осуществлено строительство (реконструкция) Объекта, с привязкой к единой (вертикальной, горизонтальной) системе осей фасадов;
  - единая горизонтальная ось - условная прямая линия. Определяется как половина расстояния между верхним и нижним архитектурным элементом (окна, наличники, карниз, фриз и другие), выделяющимся (западающим, выступающим) из плоскости стены;
  - единая вертикальная ось - условная прямая линия. Определяется как половина расстояния между границами одного архитектурного элемента (окна, двери, колонны) либо между двумя архитектурными элементами (окна, двери, колонны);
  - комплексное решение размещения оборудования - единое архитектурное и цветовое решение (в том числе размер, форма, материал);
  - размещение дополнительного оборудования на архитектурных деталях, элементах декора, поверхностях с ценной архитектурной отделкой, а также крепление, ведущее к повреждению архитектурных поверхностей, не допускаются.

**Условные обозначения**

1 - выноска и номер позиции согласно ведомости отделки фасадов на листе 1

Взам. инв. №  
 Подпись и дата  
 Инв. № подл.

						МК-125-2021			
						Колерный паспорт объекта капитального строительства по ул. Ветлужская, 125а в Дзержинском районе города Перми			
Изм.	Кол.уч	Лист	Недок.	Подпись	Дата	1-этажное здание торгового назначения	Стадия	Лист	Листов
Разработал		Кошкина			07.21		П	5	
						Дворовой фасад	ООО «СТЭМП-сервис»		

Боковой фасад



И.О.  
 СОГЛАСОВАНО  
 1<sup>й</sup> заместитель начальника ДГА  
 г.Перми - главный архитектор  
 А.С. Лапшин  
 06.08.2024

**ПРИМЕЧАНИЕ:**

- К дополнительному оборудованию относятся: наружные блоки систем вентиляции и кондиционирования, вентиляционные и водосточные трубы; антенны; видеокамеры наружного наблюдения; почтовые ящики; кабельные линии, пристенные электрощиты; флажтоки и так далее;
- Размещение дополнительного оборудования, дополнительных элементов и устройств на фасадах объектов капитального строительства допускается при соблюдении следующих условий:
  - соответствие размещения дополнительного оборудования архитектурному решению фасадов, предусмотренному проектной документацией, в соответствии с которой осуществлено строительство (реконструкция) Объекта, с привязкой к единой (вертикальной, горизонтальной) системе осей фасадов;
  - единая горизонтальная ось - условная прямая линия. Определяется как половина расстояния между верхним и нижним архитектурным элементом (окна, наличники, карниз, фриз и другие), выделяющимся (западающим, выступающим) из плоскости стены;
  - единая вертикальная ось - условная прямая линия. Определяется как половина расстояния между границами одного архитектурного элемента (окна, двери, колонны) либо между двумя архитектурными элементами (окна, двери, колонны);
  - комплексное решение размещения оборудования - единое архитектурное и цветовое решение (в том числе размер, форма, материал);
  - размещение дополнительного оборудования на архитектурных деталях, элементах декора, поверхностях с ценной архитектурной отделкой, а также крепление, ведущее к повреждению архитектурных поверхностей, не допускаются;

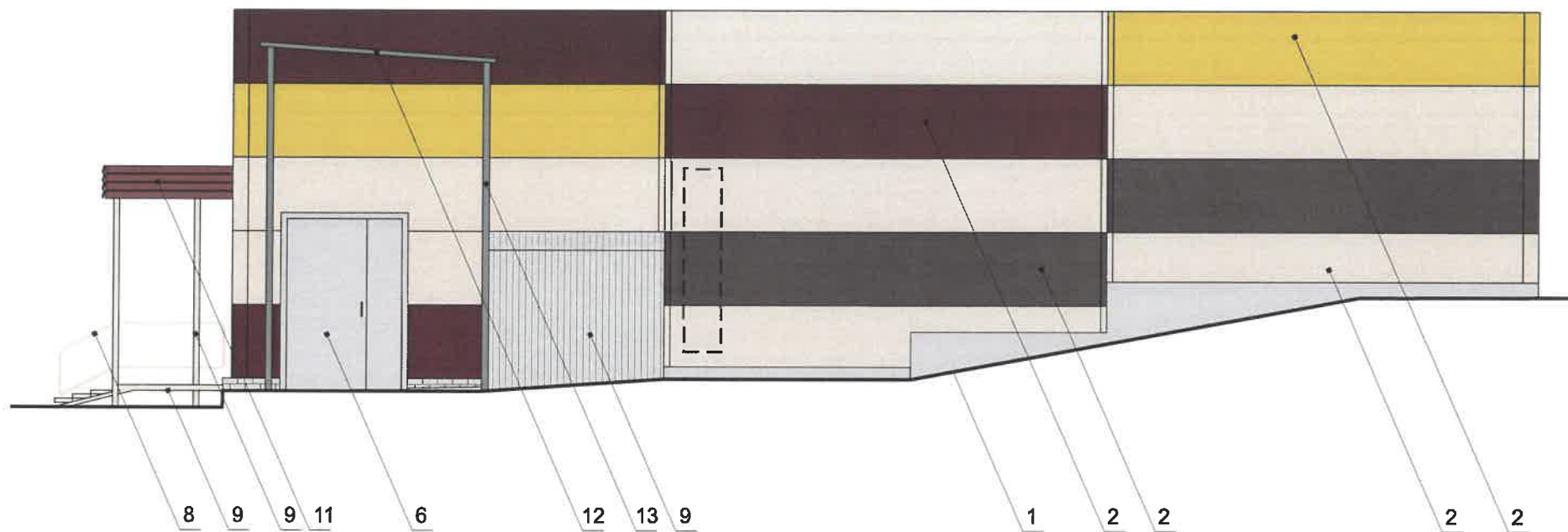
**Условные обозначения**

- выноска и номер позиции согласно ведомости отделки фасадов на листе 1
- место допустимого размещения дополнительного оборудования

Взам. инв. №	Подпись и дата	Инв. № подл.				МК-125-2021						
						Колерный паспорт объекта капитального строительства по ул. Ветлужская, 125а в Дзержинском районе города Перми						
			Изм.	Кол.уч	Лист	№ док.	Подпись	Дата	1-этажное здание торгового назначения	Стадия	Лист	Листов
			Разработал		Кошкина			07.21		П	6	
									Боковые фасады			



Боковой фасад



И.О. **СОГЛАСОВАНО**  
 14 заместитель начальника ДГА  
 г. Перми - главный архитектор  
 Д.Ю. Лапшин  
 "06" 08 2021

**ПРИМЕЧАНИЕ:**

1. К дополнительному оборудованию относятся: наружные блоки систем вентиляции и кондиционирования, вентиляционные и водосточные трубы; антенны; видеокамеры наружного наблюдения; почтовые ящики; кабельные линии, пристенные электрощиты; флажки и так далее;

2. Размещение дополнительного оборудования, дополнительных элементов и устройств на фасадах объектов капитального строительства допускается при соблюдении следующих условий:

-соответствие размещения дополнительного оборудования архитектурному решению фасадов, предусмотренному проектной документацией, в соответствии с которой осуществлено строительство (реконструкция) Объекта, с привязкой к единой (вертикальной, горизонтальной) системе осей фасадов;

-единая горизонтальная ось - условная прямая линия. Определяется как половина расстояния между верхним и нижним архитектурным элементом (окна, наличники, карниз, фриз и другие), выделяющимся (западающим, выступающим) из плоскости стены;

-единая вертикальная ось - условная прямая линия. Определяется как половина расстояния между границами одного архитектурного элемента (окна, двери, колонны) либо между двумя архитектурными элементами (окна, двери, колонны);

-комплексное решение размещения оборудования - единое архитектурное и цветовое решение (в том числе размер, форма, материал);

-размещение дополнительного оборудования на архитектурных деталях, элементах декора, поверхностях с ценной архитектурной отделкой, а также крепление, ведущее к повреждению архитектурных поверхностей, не допускаются;

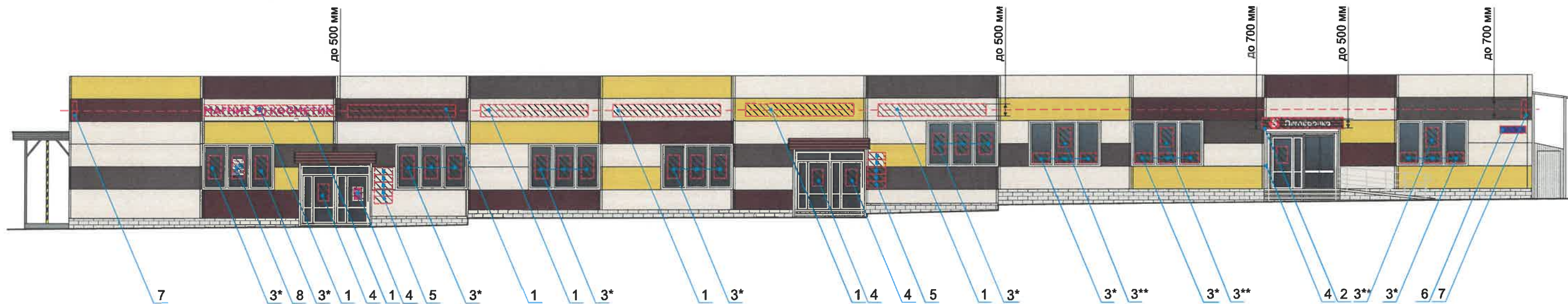
**Условные обозначения**

- выноска и номер позиции согласно ведомости отделки фасадов на листе 1
- место допустимого размещения дополнительного оборудования

						МК-125-2021			
						Колерный паспорт объекта капитального строительства по ул. Ветлужская, 125а в Дзержинском районе города Перми			
Изм.	Кол.уч	Лист	№док.	Подпись	Дата	1-этажное здание торгового назначения	Стадия	Лист	Листов
Разработал		Кошкина			07.21		П	7	
						Боковые фасады			

Взам.инв.№
Подпись и дата
Инв.№ подп.

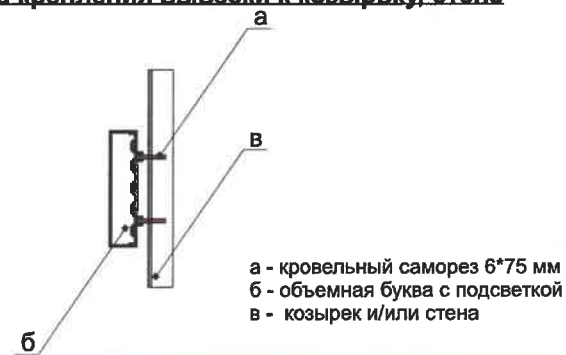




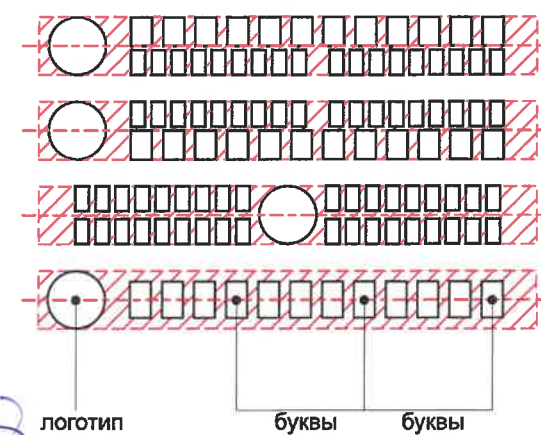
**Ведомость средств размещения информации, рекламных конструкций**

Поз.	Тип объекта, материал, способы крепления	Цвет	Наличие подсветки
1	Объемные буквы и/или логотипы без подложки, панель-кронштейны на направляющих в цвет фасада. Оргстекло, металл, пластик	Фирменные цвета	Внутренняя или контурная подсветка
2	Объемные буквы и/или логотипы без подложки, на козырьке. Оргстекло, металл, пластик	Фирменные цвета	Внутренняя или контурная подсветка
3	Информация на остеклении в виде выклейки *. Информация в витрине**. Пленка ПВХ, оргстекло, пластик.	Фирменные цвета	—
4	Информационная табличка - режимник (одиночная, модульная). Пластик, пленка ПВХ	Фирменные цвета	—
5	Сгруппированные модульные таблички, содержащие сведения о наименовании организации, ее местонахождении и режиме работы. Оргстекло, металл, пластик.	Единый цвет всех табличек	—
6	Указатель с наименованием улицы и номером дома. Пластик, композит, оргстекло, светодиоды	Синий R-0, G-20, B-120 белый	Без подсветки
7	Панель-кронштейн. Оргстекло, металл, пластик	Фирменные цвета	Внутренняя или контурная подсветка
8	Двусторонний лайтбокс в витраже	Фирменные цвета	Внутренняя или контурная подсветка

**Схема крепления вывески к козырьку, стене**



**Схема компоновки объемных букв и/или логотипов, знаков относительно оси размещения средств размещения информации**



Управление архитектуры и городского дизайна  
ДГА администрации г.Перми  
**СООТВЕТСТВУЕТ АРХИТЕКТУРНОМУ  
ОБЛИКУ ГОРОДА ПЕРМИ**  
«06» 08 2021  
Карасев С.А. Подпись

**Габариты применяемых информационных конструкций, в мм:**



**Условные обозначения**

- ось размещения средств размещения информации, рекламных конструкций.
- место допустимого размещения средств размещения информации, рекламных конструкций.
- выноска и номер позиции согласно Ведомости средств размещения информации, рекламных конструкций.

\* Непосредственно на остеклении витрины допустимо несплошное написание информации, состоящей из графической и (или) текстовой частей, занимающей не более 30 % площади одного членения поля остекления (пункт 3.13. Стандартных требований).

\*\* Сплошные вывески в витринах и на остеклении оконных, дверных полотен не должны превышать по высоте половину высоты витрины и остекления оконных, дверных полотен, а по ширине - половину ширины витрины и остекления оконных, дверных полотен и должны отступать от остекления не менее чем на 0,15 м (пункт 3.14. Стандартных требований).

**Условия размещения средств размещения информации, рекламных конструкций.**

- Средства размещения информации располагаются относительно условной прямой линии - единой горизонтальной оси. Местоположение оси на фасаде определяется как половина расстояния между верхним и нижним архитектурным элементом (окна, наличники, карниз, фриз и др.), выделяющимися (западающим, выступающим) из плоскости стены.
- Размещение вывесок и рекламных конструкций должно осуществляться в границах места допустимого размещения средств размещения информации, рекламных конструкций, установленных данным колерным паспортом объекта капитального строительства.
- Размещение средств размещения информации по отношению друг к другу, их конфигурация, наполненность информацией должны соответствовать Стандартным требованиям к вывескам, их размещению и эксплуатации (далее - Стандартные требования), утвержденным Решением Пермской городской Думы от 15.12.2020 № 277.
- В случае, если планируемые к размещению вывески не соответствуют Стандартным требованиям и действующему колерному паспорту, требуется внесение изменений в колерный паспорт путем разработки нового колерного паспорта.
- Максимальный размер информационных табличек - 0,5 м x 0,7 м (пункт 2.13. Стандартных требований).
- Узлы крепления каждого типа объекта информации разрабатывается отдельным рабочим проектом.
- В случае размещения рекламной конструкции на фасаде здания, строения, сооружения, такая конструкция должна быть отражена в составе нового колерного паспорта, а ее размещение должно осуществляться в соответствии с действующим порядком установки и эксплуатации рекламных конструкций на территории города Перми, утвержденным решением Пермской городской Думы, с последующим получением разрешения на установку и эксплуатацию рекламной конструкции в установленном порядке.

Взам. инв. №  
Подпись и дата  
Инв. № подл.

						МК-125-2021			
						Колерный паспорт объекта капитального строительства по ул. Ветлужская, 125а в Дзержинском районе города Перми			
Изм.	Кол.уч	Лист	№ док.	Подпись	Дата	1-этажное здание торгового назначения	Стадия	Лист	Листов
Разработал			Кошкина		07.21		П	8	
						Размещение средств размещения информации, рекламных конструкций			

Позиция согласно ведомости отделки фасадов	Координаты цвета в RAL 1015	C:	0	
		M:	5	
		Y:	30	
		K:	10	
		R:	234	
		G:	222	
2, 9		B:	189	

Позиция согласно ведомости отделки фасадов	Координаты цвета в RAL 1023	C:	0	
		M:	10	
		Y:	90	
		K:	0	
		R:	240	
		G:	202	
2		B:	0	

Позиция согласно ведомости отделки фасадов	Координаты цвета в RAL 9006	C:	0	
		M:	0	
		Y:	0	
		K:	40	
		R:	165	
		G:	168	
3, 6, 9		B:	166	

Позиция согласно ведомости отделки фасадов	Координаты цвета RAL 5017	C:	100	
		M:	20	
		Y:	5	
		K:	40	
		R:	14	
		G:	81	
5		B:	141	

Позиция согласно ведомости отделки фасадов	Координаты цвета RAL 8004	C:	40	
		M:	80	
		Y:	80	
		K:	10	
		R:	143	
		G:	78	
11		B:	53	

Позиция согласно ведомости отделки фасадов	Координаты цвета RAL 9010	C:	0	
		M:	0	
		Y:	5	
		K:	0	
		R:	247	
		G:	249	
4, 5		B:	239	

Позиция согласно ведомости отделки фасадов	Координаты цвета RAL 3004	C:	20	
		M:	100	
		Y:	100	
		K:	60	
		R:	112	
		G:	31	
2		B:	41	

Позиция согласно ведомости отделки фасадов	Координаты цвета в RAL 8017	C:	60	
		M:	80	
		Y:	80	
		K:	80	
		R:	68	
		G:	50	
2		B:	45	

Позиция согласно ведомости отделки фасадов	Координаты цвета RAL 8004	C:	30	
		M:	10	
		Y:	20	
		K:	80	
		R:	78	
		G:	84	
13		B:	21	

ПРИМЕЧАНИЕ:  
Координаты цвета в RAL приведены с сайта <http://colorscheme.ru/>.  
Каталог цветов RAL CLASSIC

У.О.   
СОГЛАСОВАНО  
1<sup>й</sup> заместитель начальника ДГА  
г. Пермь - главный архитектор  
И.Ю. Лапшин  
"06" 08 2021

Изм.№ подл. Подпись и дата. Взам.инв.№

						МК-125-2021			
						Колерный паспорт объекта капитального строительства по ул. Ветлужская, 125а в Дзержинском районе города Перми			
Изм.	Кол.уч	Лист	№док.	Подпись	Дата	1-этажное здание торгового назначения	Стадия	Лист	Листов
	Разработал	Кошкина			07.21		п	9	
						Эталоны колеров			