

ООО «СТЭМП-сервис»

№ 059-22-01-26-3589 от 10.08.2021  
Номер и дата входящего заявления о согласовании колерного паспорта (заполняется ДГА)

Заказчик: ИП Ляшков А. В.

## ПАСПОРТ ВНЕШНЕГО ОБЛИКА ОБЪЕКТА КАПИТАЛЬНОГО СТРОИТЕЛЬСТВА (КОЛЕРНЫЙ ПАСПОРТ)

АДРЕС ОБЪЕКТА: г. Пермь, административный район Ленинский  
улица Николая Островского здание (строение) № 22

шифр: **НО22-08/2021-ОФ**

Согласовано с учетом  
Решения Государственной  
инспекции по охране объектов  
культурного наследия Пермского  
края от 31.05.2021 № Уех 55-01-19.2-68

ПЕРМЬ 2021 г.

**Ведомость чертежей**

ЛИСТ	НАИМЕНОВАНИЕ	ПРИМЕЧАНИЯ
1	Общие данные (начало)	
2	Общие данные (продолжение)	
3	Визуализация фасадов	
4	Главный фасад	
5	Дворовой фасад	
6; 7	Боковые фасады	
8	Размещение средств размещения информации, рекламных конструкций (главный фасад)	
9	Архитектурно-художественная подсветка	
10	Эталоны колеров	

**Ведомость отделки фасадов**

ПОЗ.	ЭЛЕМЕНТ ФАСАДА	ЭТАЛОН ЦВЕТА	ОБОЗНАЧ.	ВИД ОТДЕЛКИ	ПРИМ.
1	Цоколь	RAL CLASSIC	RAL 7024	Штукатурка, окрашенная атмосферостойкой краской	
2	Основное поле стен 1 этажа	RAL DESIGN	RAL 040 50 20	Штукатурка, окрашенная атмосферостойкой краской	соответствует Ocker gebrannt 10 (по цвет. вееру Caparol Histolith)
3	Основное поле стен 2 и мансардного этажей	RAL DESIGN	RAL 070 80 20	Штукатурка, окрашенная атмосферостойкой краской	соответствует Marill 85 (по цвет. вееру Caparol 3D-System plus)
4	Перекрытия витражей, окон	сигнальный белый	RAL 9003	Металлопластик (стеклопакеты)	
5	Дверные блоки, тип 1	сигнальный белый	RAL 9003	Металлопластик (стеклопакеты)	
6	Дверные блоки, тип 2	сигнальный белый	RAL 9003	Металл с покраской атмосферостойкой краской	
7	Архитектурные декоративные элементы: межэтажные пояски, обрамление окон, пилястры	сигнальный белый	RAL 9003	Штукатурка, окрашенная атмосферостойкой краской	
8	Кровля здания	RAL CLASSIC	RAL 7024	Металлочерепица	
9	Входные площадки		—	Бетон с противоскользящей шероховатой плиткой	

**Пояснительная записка**

**Объект капитального строительства** - 2-этажное здание магазина, расположенное по адресу: г. Пермь, Ленинский район, ул. Николая Островского, д. 22.

**Год постройки и ввода в эксплуатацию:** строящееся.

**Ранее разработанные колерные паспорта:** нет.

**Нахождение в границах зон объектов культурного наследия:** Приказ государственной инспекции по охране объектов культурного наследия Пермского края от 12.03.2019 № СЭД-55-001-06-22 «О включении выявленного объекта культурного наследия - достопримечательного места «Егошихинский медеплавильный завод» в Единый государственный реестр объектов культурного наследия (памятников истории и культуры) народов Российской Федерации».

**Шифр зоны:** 08ДМ-9

**Название:** Территория объекта культурного наследия (достопримечательного места)

**Объект культурного наследия:** Зона 08ДМ-9 «Буферная зона» достопримечательного места «Егошихинский медеплавильный завод»

**Тип постройки, серия:** монолитный ЖБ каркас (индивидуальный проект).

**Отделка:** оштукатуренное с покраской атмосферостойкой краской.

**Тип кровли:** двускатная.

**Настоящий колерный паспорт:**

- устанавливает типы отделки фасада, уточняет цвета отделки и архитектурных элементов в RAL;

- определяет типы средств размещения информации и допустимые места для их размещения.

В соответствии с Градостроительным кодексом Российской Федерации и Постановлением администрации города Перми от 22.02.2017 № 130 «Об утверждении формы и Порядка согласования паспорта внешнего облика объекта капитального строительства (колерного паспорта)» согласованные департаментом градостроительства и архитектуры администрации города Перми проекты колерных паспортов не являются разрешительной документацией на строительство, реконструкцию объекта капитального строительства; не являются правовым основанием на устройство пристроек, навесов, козырьков.

Предметом согласования данного колерного паспорта являются: принятые цветовые решения элементов фасада, применяемые материалы существующего объекта недвижимости, а также определение возможных типов средств размещения информации, рекламных конструкций на нем. Средства размещения информации, рекламные конструкции, не соответствующие типу и местам их допустимого размещения, подлежат демонтажу.



Взам.инв.№  
Подпись и дата  
Инв.№ подл.

						НО22-08/2021-ОФ			
						Колерный паспорт объекта капитального строительства по ул. Николая Островского, 22 в Ленинском районе города Перми			
Изм.	Кол.уч	Лист	Недок.	Подпись	Дата	Магазин	Стадия	Лист	Листов
							П	1	
						Общие данные (начало)	ООО «СТЭМП-сервис»		

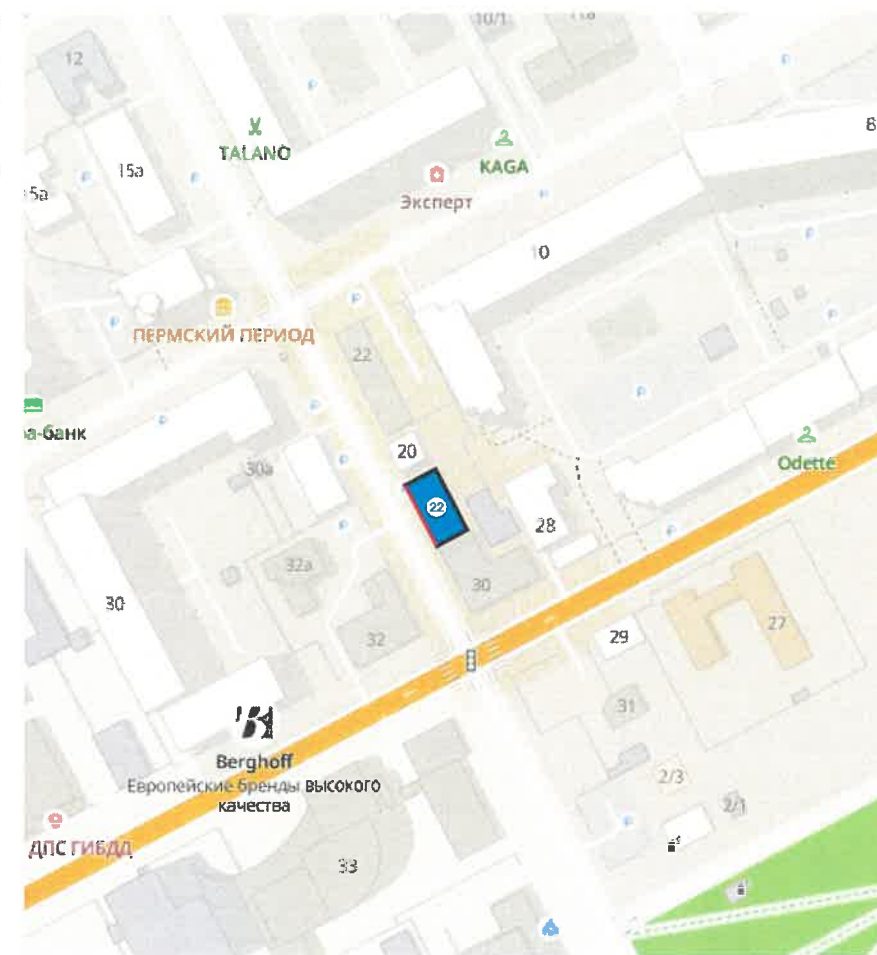
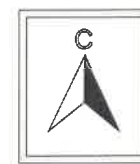
**Инструкция о порядке производства работ,  
связанных с окраской фасадов и всех наружных частей зданий,  
сооружений, строений, расположенных на территории города Перми**

1. Окраска (отделка) фасадов и всех наружных частей зданий, сооружений, строений, расположенных на территории города Перми, может производиться лишь на основании паспорта внешнего облика объекта капитального строительства (колерного паспорта), согласованного с департаментом градостроительства и архитектуры администрации г. Перми (далее – ДГА).
2. До начала процесса окраски (отделки) здания или какого-либо сооружения должны быть произведены работы по капитальному ремонту всех без исключения его наружных частей, подлежащих окраске.
3. До начала ремонта зданий, имеющих газосветовую рекламу, сообщить рекламораспространителю о предстоящих работах на фасаде здания с целью сохранения вывесок либо их демонтажа.
4. Полуразрушенные и разрушенные архитектурные художественно-скульптурные элементы фасада: карнизы, фризы, колонны, пилястры, сандрики, кронштейны, обрамления проемов, различные лепные украшения, барельефы, мозаика, художественная роспись и т.п. подлежат обязательному восстановлению в своем первоначальном виде. Категорически запрещается производить окраску здания без предварительного восстановления указанных элементов декора фасада.
5. Металлические поверхности отдельных элементов фасада: чугунные решетки, ограждения балконов и лестниц, элементы входных групп, двери, кронштейны и прочие архитектурно-художественные элементы фасада перед окраской очищаются от грязи, ржавчины, старой краски и покрываются вновь атмосферостойкой краской для металлических поверхностей.
6. В соответствии с выданными образцами цвета (колерами) на окраску (отделку) здания организация, производящая ремонт здания, составляет пробные образцы цвета, которые наносятся на подготовленную для покраски поверхность стены в уровне 1-го этажа здания (не выше 1,5 метров от земли).
7. Проверку и согласование пробного образца цвета (выкрас колера) производит уполномоченный представитель ДГА. Без указанных проверки и согласования производить окраску (отделку) фасадов здания категорически запрещается.
8. Домоуправления, организации и учреждения, производящие окраску (отделку) и связанный с нею ремонт фасадов здания, несут ответственность за выполнение настоящей инструкции и могут быть привлечены к административной ответственности за ее нарушение в соответствии со статьей 6.8.2 «Нарушение требований к внешнему виду фасадов зданий, строений, сооружений» Закона Пермского края от 06.04.2015 № 460-ПК «Об административных правонарушениях в Пермском крае».
9. По всем вопросам, связанным с производством работ, необходимо обращаться в ДГА по адресу: г. Пермь, ул. Сибирская, 15, каб. 315, тел. 212-76-98.

**Ведомость ссылочных и прилагаемых документов**

Взам.инв.№	ОБОЗНАЧЕНИЕ	НАИМЕНОВАНИЕ	ПРИМЕЧАНИЕ
		<u>Ссылочные документы</u>	
Подпись и дата	Постановление администрации г. Перми от 22.02.2017 № 130 (ред. от 12.11.2019)	«Об утверждении формы и Порядка согласования паспорта внешнего облика объекта капитального строительства (колерного паспорта)»	
	Решение Пермской городской Думы VI созыва от 15.12.2020 № 277	«Об утверждении правил благоустройства территории города Перми»	
	Приказ государственной инспекции по охране объектов культурного наследия Пермского края от 12.03.2019 № СЭД-55-001-06-22	«О включении выявленного объекта культурного наследия - достопримечательного места «Егошихинский медеплавильный завод» в Единый государственный реестр объектов культурного наследия (памятников истории и культуры) народов Российской Федерации»	
Инв.№ подл.	Решение Государственной инспекции по охране объектов культурного наследия Пермского края от 31.05.2021 № Исх 55-01-19.2-68	«О рассмотрении Акта государственной историко-культурной экспертизы раздела документации, обосновывающей меры по обеспечению сохранности объектов культурного наследия, включенных в реестр»	

**Ситуационный план**



Фрагмент карты взят с бесплатного картографического сервиса <https://2gis.ru/perm>

**Условные обозначения**



2-этажное здание магазина, расположенное по адресу: г. Пермь, Ленинский район, ул. Николая Островского, д. 22



фасады с местами размещения средств размещения информации, рекламных конструкций

Изм.	Кол.уч	Лист	№док.	Подпись	Дата	НО22-08/2021-ОФ			
						Колерный паспорт объекта капитального строительства по ул. Николая Островского, 22 в Ленинском районе города Перми			
Выполнил		Кошкина			08.21	Магазин	Стадия	Лист	Листов
							П	2	
						Общие данные (продолжение)	ООО «СТЭМП-сервис»		

**Главный фасад**



**Главный фасад**



**Дворовой фасад**



**Дворовой и боковой фасады**



Инд.№ подл.

Подпись и дата

Взам. инв. №

						НО22-08/2021-ОФ			
						Коперный паспорт объекта капитального строительства по ул. Николая Островского, 22 в Ленинском районе города Перми			
Изм.	Кол.уч	Лист	№док.	Подпись	Дата	Магазин	Стадия	Лист	Листов
	Выполнил		Кошкина		08.21		П	3	
						Визуализация фасадов	ООО «СТЭМП-сервис»		



**Условные обозначения**

1 1 - выноска и номер позиции согласно ведомости отделки фасадов на листе 1

СОГЛАСОВАНО  
1<sup>й</sup> заместитель начальника ДГА  
г. Перми - главный архитектор  
Д.Ю. Лапшин  
19/08/2024

**Условия переустройства входных групп**

1. В случае, если наружные лестницы при дополнительно устроенных входах в общественные помещения здания выходят за границы предоставленного земельного участка и красные линии квартала, то устройство дополнительных или переустройство существующих входных групп требует получения разрешения в установленном порядке;

2. В случае устройства или переустройства (перепланировки, ремонта, реконструкции) помещений общественного назначения, их входных групп в обязательном порядке должны быть предусмотрены мероприятия по обеспечению доступности данных помещений для маломобильных групп населения, включая инвалидов, использующих кресла-коляски и собак-проводников (далее-МГН) в соответствии с требованиями СП 59.13330.2016 Свод правил. Доступность зданий и сооружений для маломобильных групп населения. Данный свод правил касается функционально-планировочных элементов зданий и сооружений, их участков или отдельных помещений, доступных для МГН (входные узлы, коммуникации, пути эвакуации, помещения и зоны обслуживания, а также их информационное и инженерное (обустройство).

В частности, лестницы при входах в общественные помещения должны дублироваться пандусами с уклоном не более 1:20 (5%) или иными средствами подъема (подъемные платформы, лифты и т.д.). Согласно вышеуказанному Своду правил наружные лестницы и пандусы должны иметь поручни с учетом технических требований к опорным стационарным устройствам по ГОСТ Р 51261; размеры входной площадки при открывании дверей наружу должны быть не менее 1,4 x 2,0 или 1,5 x 1,85; размеры входной площадки с пандусом не менее 2,2 x 2,2 м.

**Примечание:**

Условия размещения дополнительного оборудования на листе 5.

						НО22-08/2021-ОФ			
						Колерный паспорт объекта капитального строительства по ул. Николая Островского, 22 в Ленинском районе города Перми			
Изм.	Кол.уч	Лист	Недок.	Подпись	Дата	Магазин	Стадия	Лист	Листов
	Выполнил	Кошкина			08.21		П	4	
						Главный фасад	ООО «СТЭМП-сервис»		

Взам.инв.№

Подпись и дата

Инв.№ подл.



СОГЛАСОВАНО  
 1<sup>й</sup> заместитель начальника ДГА  
 г. Перми - главный архитектор  
 Д.Ю. Лапшин  
 19.08.2021

**Условные обозначения**

1 - выноска и номер позиции согласно ведомости отделки фасадов на листе 1

[Green dashed box] - места размещения дополнительного оборудования

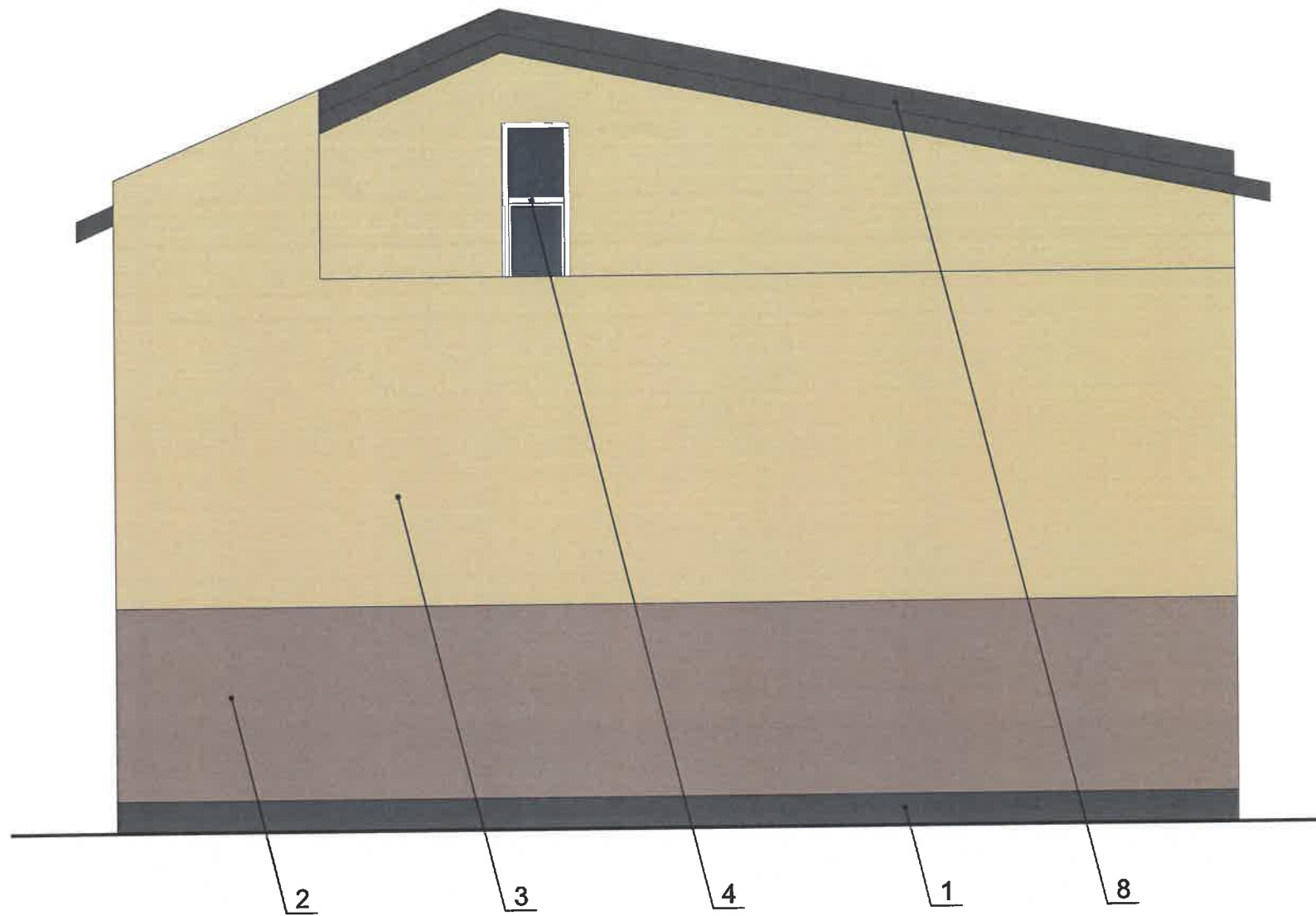
**Примечание:**  
 Условия переустройства входных групп на листе 4.

**Условия размещения дополнительного оборудования**

- К дополнительному оборудованию относятся: наружные блоки систем вентиляции и кондиционирования, вентиляционные и водосточные трубы; антенны; видеокamеры наружного наблюдения; почтовые ящики; кабельные линии, пристенные электрощиты; флагштоки и так далее;
- Размещение дополнительного оборудования, дополнительных элементов и устройств на фасадах объектов капитального строительства допускается при соблюдении следующих условий:
  - соответствие размещения дополнительного оборудования архитектурному решению фасадов, предусмотренному проектной документацией, в соответствии с которой осуществлено строительство (реконструкция) Объекта, с привязкой к единой (вертикальной, горизонтальной) системе осей фасадов;
  - единая горизонтальная ось - условная прямая линия. Определяется как половина расстояния между верхним и нижним архитектурным элементом (окна, наличники, карниз, фриз и другие), выделяющимся (западающим, выступающим) из плоскости стены;
  - единая вертикальная ось - условная прямая линия. Определяется как половина расстояния между границами одного архитектурного элемента (окна, двери, колонны) либо между двумя архитектурными элементами (окна, двери, колонны);
  - комплексное решение размещения оборудования - единое архитектурное и цветовое решение (в том числе размер, форма, материал);
  - размещение дополнительного оборудования на архитектурных деталях, элементах декора, поверхностях с ценной архитектурной отделкой, а также крепление, ведущее к повреждению архитектурных поверхностей, не допускаются.

Взам.инв.№  
 Подпись и дата  
 Инв.№ подл.

						НО22-08/2021-Оф			
						Колерный паспорт объекта капитального строительства по ул. Николая Островского, 22 в Ленинском районе города Перми			
Изм.	Кол.уч	Лист	Недок.	Подпись	Дата	Магазин	Стадия	Лист	Листов
	Выполнил	Кошкина			08.21		П	5	
						Дворовой фасад	ООО «СТЭМП-сервис»		



СОГЛАСОВАНО  
 1<sup>й</sup> заместитель начальника ДГА  
 г. Перми - главный архитектор  
 Д.Ю. Лапшин  
 "19" 08 2021

**Условные обозначения**

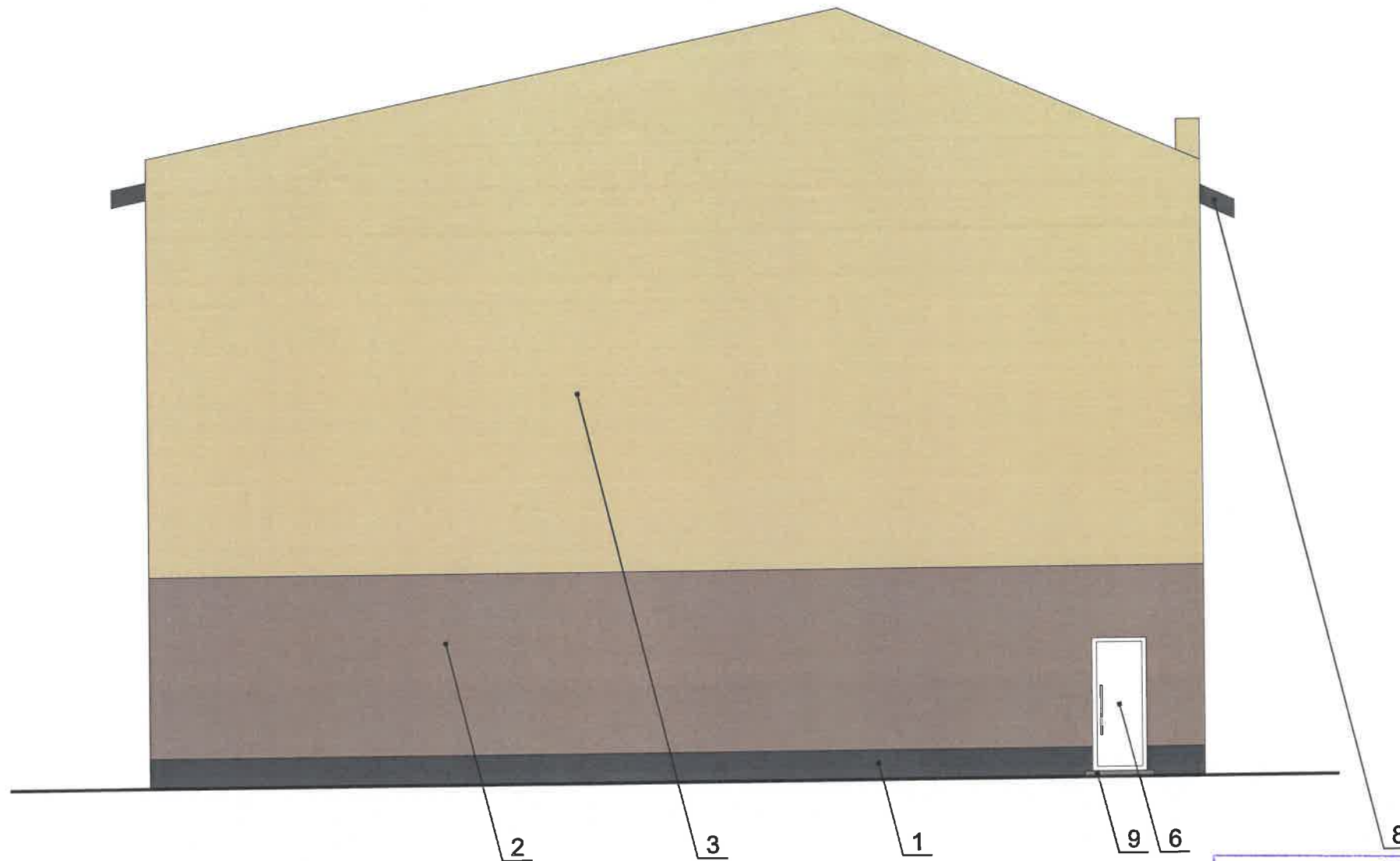
1 - выноска и номер позиции согласно ведомости отделки фасадов на листе 1

**Примечание:**

1. Условия переустройства входных групп на листе 4.
2. Условия размещения дополнительного оборудования на листе 5.

Взам. инв. №  
 Подпись и дата  
 Инв. № подл.

						НО22-08/2021-ОФ			
						Коперный паспорт объекта капитального строительства по ул. Николая Островского, 22 в Ленинском районе города Перми			
Изм.	Кол.уч	Лист	№ док.	Подпись	Дата	Магазин	Стадия	Лист	Листов
Выполнил			Кошкина		08.21		п	6	
						Боковой фасад	ООО «СТЭМП-сервис»		



СОГЛАСОВАНО  
 1<sup>й</sup> заместитель начальника ДГА  
 г. Перми - главный архитектор  
 Д.Ю. Лапшин  
 19.08.2021

**Условные обозначения**

1 - выноска и номер позиции согласно ведомости отделки фасадов на листе 1

**Примечание:**

- 1. Условия переустройства входных групп на листе 4.
- 2. Условия размещения дополнительного оборудования на листе 5.

Взам. инв. №

Подпись и дата

Инв. № подл.

						НО22-08/2021-ОФ			
						Колерный паспорт объекта капитального строительства по ул. Николая Островского, 22 в Ленинском районе города Перми			
Изм.	Кол.уч	Лист	Недок.	Подпись	Дата	Магазин	Стадия	Лист	Листов
							П	7	
Выполнил	Кошкина				08.21	Боковой фасад	ООО «СТЭМП-сервис»		

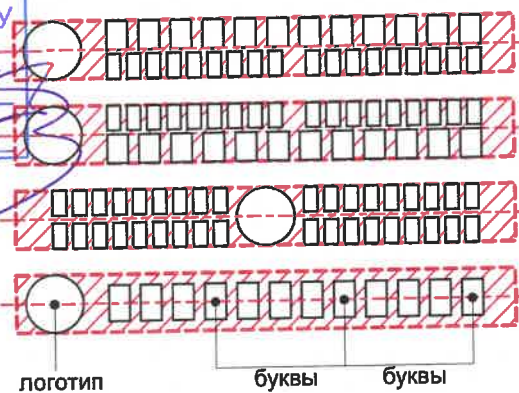




**Условные обозначения**

- - - - - ось размещения средств размещения информации, рекламных конструкций
- место допустимого размещения средств размещения информации, рекламных конструкций
- выноска и номер позиции согласно Ведомости размещения информации, рекламных конструкций

**Схема компоновки объемных букв и/или логотипов, знаков относительно оси размещения средств размещения информации**



**Пример размещения наименованиями нескольких организаций на остеклении витража**



поле остекления

**Ведомость средств размещения информации, рекламных конструкций**

Поз.	Название, тип рекламы	Эталон цвета	Наличие, тип подсветки
1	Объемные буквы и/или логотипы, и/или стрелки, размещенные на остеклении витража на направляющих в цвет. Оргстекло. Металл. Пластик	Фирменные цвета	Внутренняя или контурная подсветка
2	Информационная табличка (одиночная) с информацией о режиме работы. Пленка ПВХ.	Белый	—
3	Индивидуальный указатель с наименованием улицы и номером дома (здания). Лайтбокс	R-(0), G-(20), B-(120) / Белый	Внутренняя подсветка
4	*Информация с наименованиями организаций в виде выкладки на остеклении витража. Пленка ПВХ.	Белый	Внутренняя или контурная подсветка

**Примечание**

\* Непосредственно на остеклении витрины допустимо несплошное написание информации, состоящей из графической и (или) текстовой частей, занимающей не более 30 % площади одного членения поля остекления (пункт 3.13. Стандартных требований к вывескам, их размещению и эксплуатации, утвержденных Решением Пермской городской Думы № 265 от 15.12.2020).

Управление архитектуры и городского дизайна  
 ПА администрации г.Перми  
**СООТВЕТСТВУЕТ АРХИТЕКТУРНОМУ  
 ОБЛИКУ ГОРОДА ПЕРМИ**  
 Карасев С.А. 19.08.2021  
 Подпись

НО22-08/2021-ОФ					
Колерный паспорт объекта капитального строительства по ул. Николая Островского, 22 в Ленинском районе города Перми					
Изм.	Кол.уч	Лист	Недок.	Подпись	Дата
					08.21
Магазин				Стадия	Лист
				п	8
Размещение средств размещения информации, рекламных конструкций, главный фасад (начало)				ООО «СТЭМП-сервис»	

Взам.инв.№

Подпись и дата

Инва.№ подп.



СОГЛАСОВАНО  
 1<sup>й</sup> заместитель начальника ДГА  
 г. Перми - главный архитектор  
 Д.Ю. Папшин  
 19.08.2021

**Пояснительная записка:**

Дизайн-проект архитектурно-художественной подсветки здания делает акцент на сводчатую форму архитектурных элементов и подсвечивает карниз и межэтажные пояски зданий. Кроме того вертикальное свечение между оконными блоками визуально вытягивает здание, придавая ему парадность.

Также частично подсветку зданий обеспечивает свечение вывесок. Основной задачей проекта при выборе оборудования является совмещение низковольтной системы (архитектурная нижняя подсветка) и системы светодиодного освещения, работающих на напряжении 220 В.

Взам.инв.№  
 Подпись и дата  
 Инв.№ подл.

						НО22-08/2021-ОФ			
						Колерный паспорт объекта капитального строительства по ул. Николая Островского, 22 в Ленинском районе города Перми			
Изм.	Кол.уч	Лист	№ док.	Подпись	Дата	Магазин	Стадия	Лист	Листов
	Выполнил		Кошкина		08.21		П	9	
						Архитектурно-художественная подсветка	ООО «СТЭМП-сервис»		

Позиция согласно ведомости отделки фасадов	Координаты цвета в RAL CLASSIC	C:	80	RAL 7024 графитово-серый
		M:	60	
		Y:	50	
		K:	40	
		R:	71	
		G:	74	
		B:	80	
1; 8				

Позиция согласно ведомости отделки фасадов	Координаты цвета в RAL DESIGN	C:	32	RAL 040 50 20
		M:	50	
		Y:	49	
		K:	23	
		R:	153	
		G:	114	
		B:	102	
2				

Позиция согласно ведомости отделки фасадов	Координаты цвета в RAL DESIGN	C:	13	RAL 070 80 20
		M:	18	
		Y:	38	
		K:	3	
		R:	221	
		G:	202	
		B:	163	
3				

Позиция согласно ведомости отделки фасадов	Координаты цвета в RAL CLASSIC	C:	0	RAL 9003 сигнальный белый
		M:	0	
		Y:	0	
		K:	0	
		R:	244	
		G:	248	
		B:	244	
4; 5; 6; 7				

СОГЛАСОВАНО  
1<sup>й</sup> заместитель начальника ДГА  
г. Перми - главный архитектор  
Д.Ю. Лапшин  
19.08.2021г.

Координаты цвета в RAL приведены с сайта <http://colorscheme.ru/>.  
Каталог цветов RAL CLASSIC, RAL DESIGN.

Инва.№ подл.
Подпись и дата
Взам. инв.№

						НО22-08/2021-ОФ			
						Коперный паспорт объекта капитального строительства по ул. Николая Островского, 22 в Ленинском районе города Перми			
Изм.	Кол.уч.	Лист	Недок.	Подпись	Дата	Магазин	Стадия	Лист	Листов
							П	10	10
Выполнил Кошкина						Эталоны колеров	ООО «СТЭМП-сервис»		
					08.21				