

ООО «СТЭМП-сервис»

№ 059-22-01-26-3590 от 10.08.2021  
Номер и дата входящего заявления о согласовании колерного паспорта (заполняется ДГА)

**ПАСПОРТ ВНЕШНЕГО ОБЛИКА ОБЪЕКТА КАПИТАЛЬНОГО СТРОИТЕЛЬСТВА  
(КОЛЕРНЫЙ ПАСПОРТ)**

**АДРЕС ОБЪЕКТА:** г. Пермь, административный район Свердловский  
улица Гусарова, здание (строение) № 3, корп.2

**шифр: ГЗк2-08/2021**

**ПЕРМЬ 2021 г.**

**Ведомость чертежей**

ЛИСТ	НАИМЕНОВАНИЕ	ПРИМЕЧАНИЯ
1	Общие данные (начало)	
2	Общие данные (продолжение)	
3	Существующее состояние фасадов	
4	Главный фасад	
5; 6	Боковые фасады	
7; 8	Размещение средств размещения информации, рекламных конструкций (главный фасад, боковой фасад)	
9	Эталоны колеров	

**Пояснительная записка**

**Объект капитального строительства** - 1-этажное здание торгового назначения, находящееся по адресу: г. Пермь, Свердловский район, ул. Гусарова, д. 3, корп. 2.

**Год постройки и ввода в эксплуатацию:** 1986.

**Ранее разработанные колерные паспорта:** нет.

**Нахождение в границах зон объектов культурного наследия:** нет.

**Тип постройки, серия:** каркасное здание.

**Отделка:** сэндвич-панели.

**Тип кровли:** плоская.

**Настоящий колерный паспорт:**

- устанавливает типы отделки фасада, уточняет цвета (в RAL);

- определяет типы средств размещения информации и допустимые места для их размещения.

В соответствии с Градостроительным кодексом Российской Федерации и Постановлением администрации города Перми от 22.02.2017 № 130 Об утверждении формы и Порядка согласования паспорта внешнего облика объекта капитального строительства (колерного паспорта) согласованные департаментом градостроительства и архитектуры администрации города Перми проекты колерных паспортов не являются разрешительной документацией на строительство, реконструкцию объекта капитального строительства; не являются правовым основанием на устройство пристроек, навесов, козырьков.

Предметом согласования данного колерного паспорта являются: принятые цветовые решения элементов фасада, применяемые материалы существующего объекта недвижимости, а также определение возможных типов средств размещения информации, рекламных конструкций на нем. Средства размещения информации, рекламные конструкции, не соответствующие типу и местам их допустимого размещения, подлежат демонтажу.

**Ведомость отделки фасадов**

ПОЗ.	ЭЛЕМЕНТ ФАСАДА	ЭТАЛОН ЦВЕТА	ОБОЗНАЧ.	ВИД ОТДЕЛКИ	ПРИМ.
1	Цоколь	серое окно	RAL 7040	сэндвич-панели	
2	Основное поле стен	серое окно	RAL 7040	сэндвич-панели	
3	Перекрытия окон, витражей	сигнальный белый	RAL 9003	Металлопластик (стеклопакеты)	
4	Дверные блоки, тип 1	сигнальный белый	RAL 9003	Металлопластик (стеклопакеты)	
5	Дверные блоки, тип 2	серое окно	RAL 7040	Металл с покраской атмосферостойкой краской	
6	Ворота, тип 1	серое окно	RAL 7040	Металл с покраской атмосферостойкой краской	
7	Входные площадки	сигнальный белый	RAL 9003	Бетон с противоскользящей шероховатой плиткой	
8	Кровля здания			Наплавляемый битумный материал	
9	Вентиляционные решетки	сигнальный белый	RAL 9003	Металл с покраской атмосферостойкой краской	
10	Вентиляционные трубы			Оцинкованная сталь	
11	Пожарная лестница	серое окно	RAL 7040	Металл с порошковой окраской	
12	Ворота, тип 2	сигнальный белый	RAL 9003	Роллеты	

СОГЛАСОВАНО  
1<sup>й</sup> заместитель начальника ДГА  
г. Перми - главный архитектор  
Д.Ю. Лапшин  
20.08.21

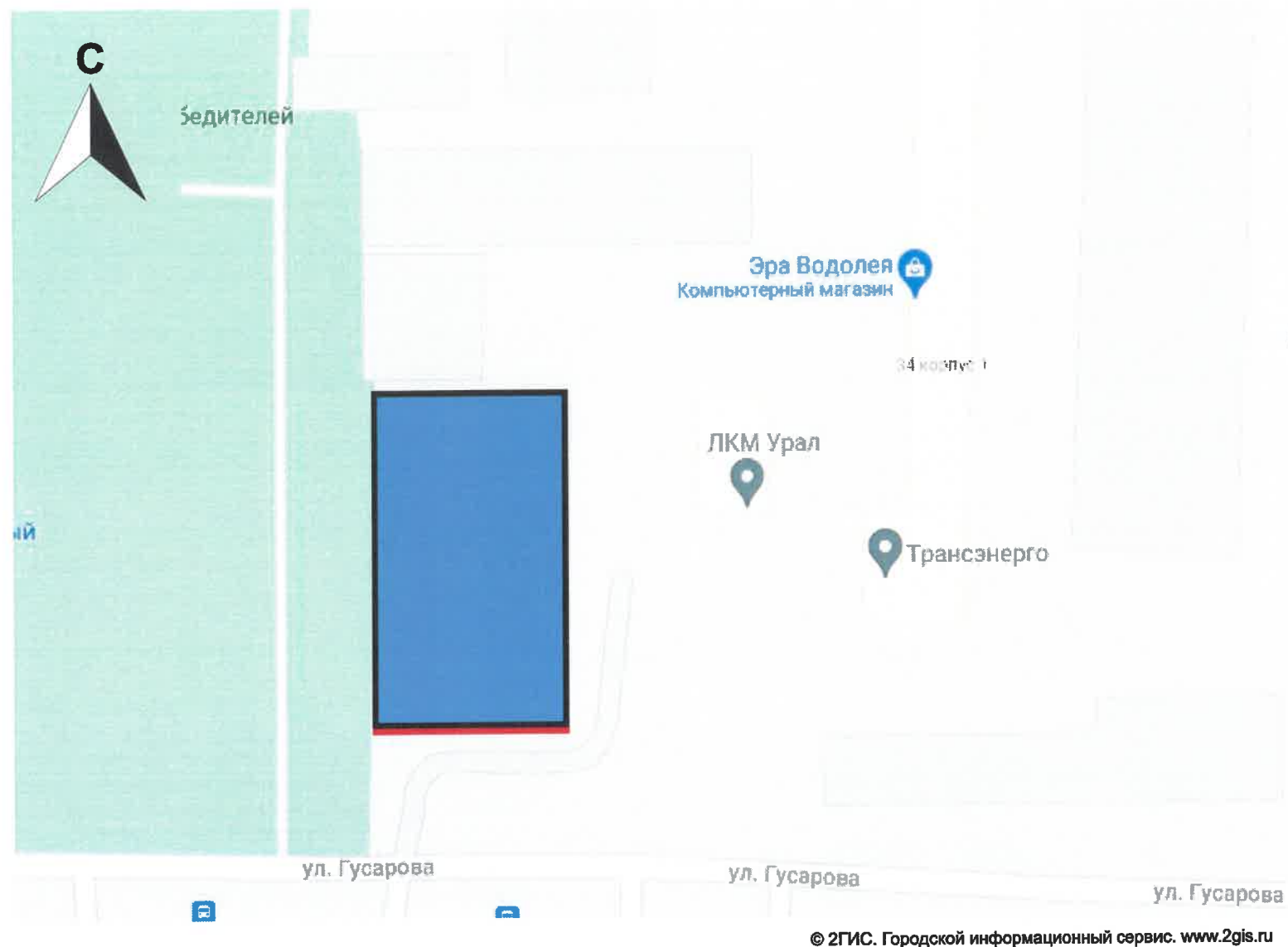
Взам. инв. №  
Подпись и дата  
Инв. № подл.

						ГЗк2-08/2021			
						Колерный паспорт объекта капитального строительства по ул. Гусарова, 3 к.2 в Свердловском районе города Перми			
Изм.	Кол.уч	Лист	№ док.	Подпись	Дата	1-этажное здание торгового назначения	Стадия	Лист	Листов
Разработал		Кошкина			08.21		п	1	8
						Общие данные (начало)	ООО «СТЭМП-сервис»		

**Инструкция о порядке производства работ,  
связанных с окраской фасадов и всех наружных частей зданий,  
сооружений, строений, расположенных на территории города Перми**

1. Окраска (отделка) фасадов и всех наружных частей зданий, сооружений, строений, расположенных на территории города Перми, может производиться лишь на основании паспорта внешнего облика объекта капитального строительства (колерного паспорта), согласованного с департаментом градостроительства и архитектуры администрации г. Перми (далее – ДГА).
2. До начала процесса окраски (отделки) здания или какого-либо сооружения должны быть произведены работы по капитальному ремонту всех без исключения его наружных частей, подлежащих окраске.
3. До начала ремонта зданий, имеющих газосветовую рекламу, сообщить рекламораспространителю о предстоящих работах на фасаде здания с целью сохранения вывесок либо их демонтажа.
4. Полуразрушенные и разрушенные архитектурные художественно-скульптурные элементы фасада: карнизы, фризy, колонны, пилястры, сандрики, кронштейны, обрамления проемов, различные лепные украшения, барельефы, мозаика, художественная роспись и т.п. подлежат обязательному восстановлению в своем первоначальном виде. Категорически запрещается производить окраску здания без предварительного восстановления указанных элементов декора фасада.
5. Металлические поверхности отдельных элементов фасада: чугунные решетки, ограждения балконов и лестниц, элементы входных групп, двери, кронштейны и прочие архитектурно-художественные элементы фасада перед окраской очищаются от грязи, ржавчины, старой краски и покрываются вновь атмосферостойкой краской для металлических поверхностей.
6. В соответствии с выданными образцами цвета (колерами) на окраску (отделку) здания организация, производящая ремонт здания, составляет пробные образцы цвета, которые наносятся на подготовленную для покраски поверхность стены в уровне 1-го этажа здания (не выше 1,5 метров от земли).
7. Проверку и согласование пробного образца цвета (выкрас колера) производит уполномоченный представитель ДГА. Без указанных проверки и согласования производить окраску (отделку) фасадов здания категорически запрещается.
8. Домоуправления, организации и учреждения, производящие окраску (отделку) и связанный с ней ремонт фасадов здания, несут ответственность за выполнение настоящей инструкции и могут быть привлечены к административной ответственности за ее нарушение в соответствии со статьей 6.8.2 «Нарушение требований к внешнему виду фасадов зданий, строений, сооружений» Закона Пермского края от 06.04.2015 № 460-ПК «Об административных правонарушениях в Пермском крае».
9. По всем вопросам, связанным с производством работ, необходимо обращаться в ДГА по адресу: г. Пермь, ул. Сибирская, 15, каб. 315, тел. 212-76-98.

**Ситуационный план**



© 2ГИС. Городской информационный сервис. [www.2gis.ru](http://www.2gis.ru)

**Условные обозначения**

- 1-этажное здание торгового назначения по адресу: г. Пермь, Свердловский район, ул. Гусарова, д. 3, к. 2
- фасады с местами размещения средств размещения информации, рекламных конструкций

**Ведомость ссылочных и прилагаемых документов**

ОБОЗНАЧЕНИЕ	НАИМЕНОВАНИЕ	ПРИМЕЧАНИЕ
	<u>Ссылочные документы</u>	
Постановление администрации г. Перми от 22.02.2017 № 130	«Об утверждении формы и Порядка согласования паспорта внешнего облика объекта капитального строительства (колерного паспорта)»	
Решение Пермской городской Думы от 15.12.2020 № 277	«Об утверждении Правил благоустройства территории города Перми»	
от 12.02.2021 № 059-22-01-26-562	Колерный паспорт здания по адресу: г. Пермь, Дзержинский район, ул. Ветлужская, 125а (шифр: Д-В125А-02/21-ОФ)	согласовано 18.02.2021

						ГЗк2-08/2021			
						Колерный паспорт объекта капитального строительства по ул. Гусарова, 3 к.2 в Свердловском районе города Перми			
Изм.	Кол.уч	Лист	Недок.	Подпись	Дата	1-этажное здание торгового назначения	Стадия	Лист	Листов
Разработал		Кошкина			08.21		П	2	
						Общие данные (продолжение)	ООО «СТЭМП-сервис»		

Взаим. инв. №  
Подпись и дата  
Инв. № подл.

Главный фасад



Главный фасад



Боковой фасад

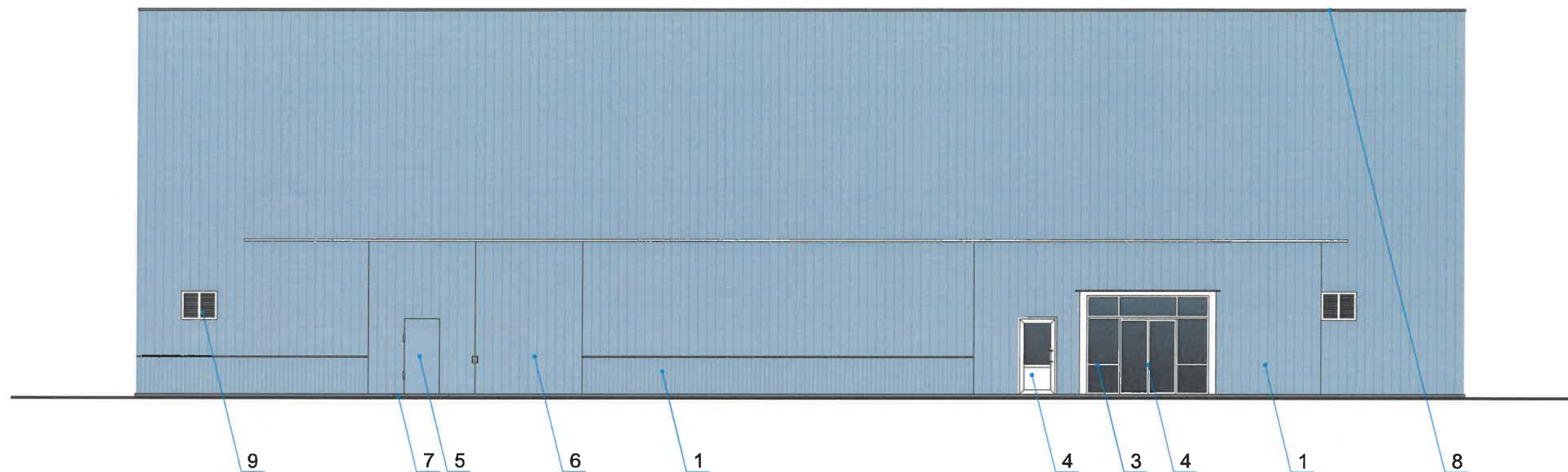


Боковой фасад



Изн.№ подл.  
Подпись и дата  
Ваам.инв.№

						ГЗк2-08/2021			
						Колерный паспорт объекта капитального строительства по ул. Гусарова, 3 к.2 в Свердловском районе города Перми			
Изм.	Кол.уч	Лист	Недок.	Подпись	Дата	1-этажное здание торгового назначения	Стадия	Лист	Листов
Разработал		Кошкина			08.21		П	3	
						Существующее состояние фасадов	ООО «СТЭМП-сервис»		



СОГЛАСОВАНО  
 1<sup>й</sup> заместитель начальника ДГА  
 г. Перми - главный архитектор  
 Д.Ю. Лапшин  
 "23" 08 2021

**Условия переустройства входных групп**

1. В случае, если наружные лестницы при дополнительно устроенных входах в общественные помещения здания выходят за границы предоставленного земельного участка и красные линии квартала, то устройство дополнительных или переустройство существующих входных групп требует получения разрешения в установленном порядке;

2. В случае устройства или переустройства (перепланировки, ремонта, реконструкции) помещений общественного назначения, их входных групп в обязательном порядке должны быть предусмотрены мероприятия по обеспечению доступности данных помещений для маломобильных групп населения, включая инвалидов, использующих кресла-коляски и собак-проводников (далее-МГН) в соответствии с требованиями СП 59.13330.2016 Свод правил. Доступность зданий и сооружений для маломобильных групп населения. Данный свод правил касается функционально-планировочных элементов зданий и сооружений, их участков или отдельных помещений, доступных для МГН (входные узлы, коммуникации, пути эвакуации, помещения и зоны обслуживания, а также их информационное и инженерное (обустройство).

В частности, лестницы при входах в общественные помещения должны дублироваться пандусами с уклоном не более 1:20 (5%) или иными средствами подъема (подъемные платформы, лифты и т.д.). Согласно вышеуказанному Своду правил наружные лестницы и пандусы должны иметь поручни с учетом технических требований к опорным стационарным устройствам по ГОСТ Р 51261; размеры входной площадки при открывании дверей наружу должны быть не менее 1,4 x 2,0 или 1,5 x 1,85; размеры входной площадки с пандусом не менее 2,2 x 2,2 м.

**Условные обозначения**

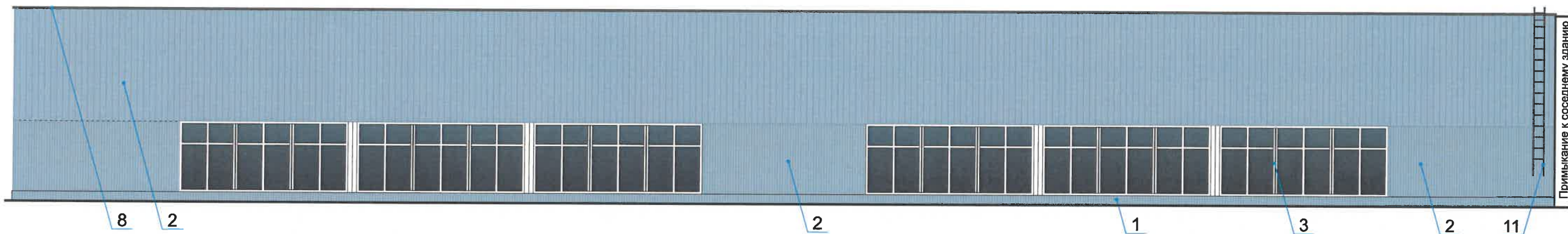
1 - выноска и номер позиции согласно ведомости отделки фасадов на листе 1

**Примечание:**

1. Условия размещения дополнительного оборудования указаны на листе 5.

Взам. инв. №  
 Подпись и дата  
 Инв. № подл.

						ГЗк2-08/2021			
						Колерный паспорт объекта капитального строительства по ул. Гусарова, 3 к.2 в Свердловском районе города Перми			
Изм.	Кол.уч	Лист	№ док.	Подпись	Дата	1-этажное здание торгового назначения	Стадия	Лист	Листов
Разработал		Кошкина			08.21		П	4	
						Главный фасад	ООО «СТЭМП-сервис»		



Примыкание к соседнему зданию

СОГЛАСОВАНО  
1<sup>й</sup> заместитель начальника ДГА  
г. Перми - главный архитектор  
Д.Ю. Лапшин  
"23" / 08 / 2021

**Условные обозначения**

1 - выноска и номер позиции согласно ведомости отделки фасадов на листе 1

**Примечание:**

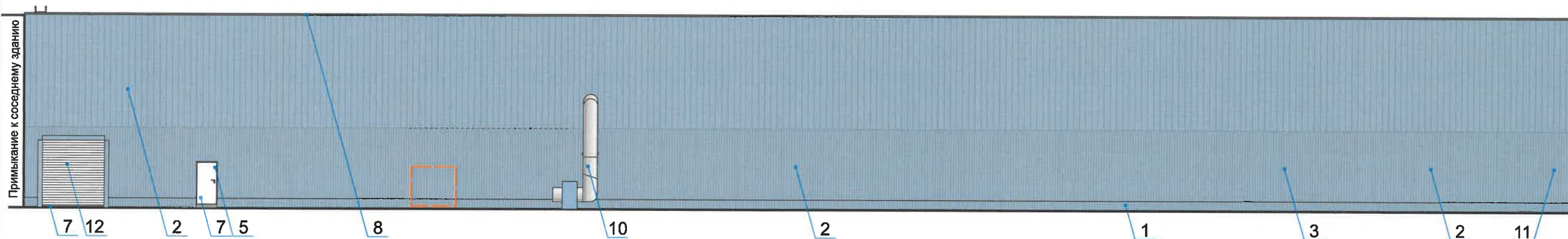
1. Условия переустройства входных групп указаны на листе 4.

**Условия размещения дополнительного оборудования**

- К дополнительному оборудованию относятся: наружные блоки систем вентиляции и кондиционирования, вентиляционные и водосточные трубы; антенны; видеокамеры наружного наблюдения; почтовые ящики; кабельные линии, пристенные электрощиты; флажки и так далее;
- Размещение дополнительного оборудования, дополнительных элементов и устройств на фасадах объектов капитального строительства допускается при соблюдении следующих условий:
  - соответствие размещения дополнительного оборудования архитектурному решению фасадов, предусмотренному проектной документацией, в соответствии с которой осуществлено строительство (реконструкция) Объекта, с привязкой к единой (вертикальной, горизонтальной) системе осей фасадов;
  - единая горизонтальная ось - условная прямая линия. Определяется как половина расстояния между верхним и нижним архитектурным элементом (окна, наличники, карниз, фриз и другие), выделяющимся (западающим, выступающим) из плоскости стены;
  - единая вертикальная ось - условная прямая линия. Определяется как половина расстояния между границами одного архитектурного элемента (окна, двери, колонны) либо между двумя архитектурными элементами (окна, двери, колонны);
  - комплексное решение размещения оборудования - единое архитектурное и цветовое решение (в том числе размер, форма, материал);
  - размещение дополнительного оборудования на архитектурных деталях, элементах декора, поверхностях с ценной архитектурной отделкой, а также крепление, ведущее к повреждению архитектурных поверхностей, не допускаются.



Изм. № подл. Подпись и дата. Взам. инв. №

						ГЗк2-08/2021			
						Колерный паспорт объекта капитального строительства по ул. Гусарова, 3 к.2 в Свердловском районе города Перми			
Изм.	Кол.уч	Лист	Недок.	Подпись	Дата	1-этажное здание торгового назначения	Стадия	Лист	Листов
Разработал	Кошкина				08.21		П	5	
						Боковой фасад	ООО «СТЭМП-сервис»		



СОГЛАСОВАНО  
 1<sup>й</sup> заместитель начальника ДГА  
 г. Перми - главный архитектор  
 Д.Ю. Лапшин  
 23.08.2021

**Условные обозначения**


-  - выноска и номер позиции согласно ведомости отделки фасадов на листе 1
-  - места размещения дополнительного оборудования

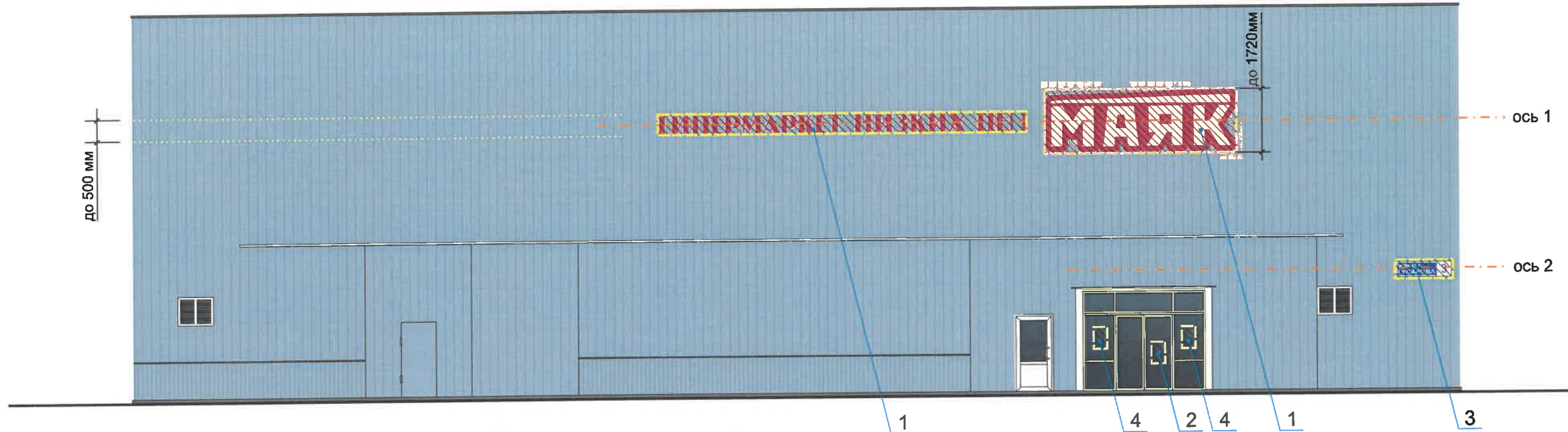
**Примечание:**

- 1. Условия переустройства входных групп указаны на листе 4.

**Условия размещения дополнительного оборудования**

1. К дополнительному оборудованию относятся: наружные блоки систем вентиляции и кондиционирования, вентиляционные и водосточные трубы; антенны; видеокамеры наружного наблюдения; почтовые ящики; кабельные линии, пристенные электрощиты; флагштоки и так далее;
2. Размещение дополнительного оборудования, дополнительных элементов и устройств на фасадах объектов капитального строительства допускается при соблюдении следующих условий:
  - соответствие размещения дополнительного оборудования архитектурному решению фасадов, предусмотренному проектной документацией, в соответствии с которой осуществлено строительство (реконструкция) Объекта, с привязкой к единой (вертикальной, горизонтальной) системе осей фасадов;
  - единая горизонтальная ось - условная прямая линия. Определяется как половина расстояния между верхним и нижним архитектурным элементом (окна, наличники, карниз, фриз и другие), выделяющимся (западающим, выступающим) из плоскости стены;
  - единая вертикальная ось - условная прямая линия. Определяется как половина расстояния между границами одного архитектурного элемента (окна, двери, колонны) либо между двумя архитектурными элементами (окна, двери, колонны);
  - комплексное решение размещения оборудования - единое архитектурное и цветовое решение (в том числе размер, форма, материал);
  - размещение дополнительного оборудования на архитектурных деталях, элементах декора, поверхностях с ценной архитектурной отделкой, а также крепление, ведущее к повреждению архитектурных поверхностей, не допускаются.

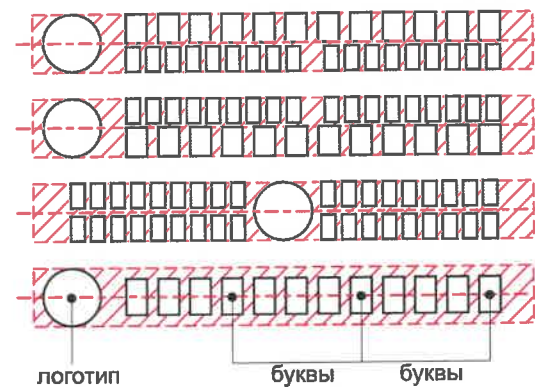
Взам.инв.№							ГЗк2-08/2021			
							Колерный паспорт объекта капитального строительства по ул. Гусарова, 3 к.2 в Свердловском районе города Перми			
Подпись и дата	Изм.	Коп.уч	Лист	Недоп.	Подпись	Дата	1-этажное здание торгового назначения	Стадия	Лист	Листов
	Разработал		Кошкина			08.21		П	6	
Инв.№ подп.							Боковой фасад	ООО «СТЭМП-сервис»		



Габариты применяемых средств размещения информации, мм



Схема компоновки объемных букв и/или логотипов, знаков относительно оси размещения средств размещения информации



Управление архитектуры и городского дизайна  
ДГА администрации г.Перми  
СООТВЕТСТВУЕТ АРХИТЕКТУРНОМУ  
ОБЛИКУ ГОРОДА ПЕРМИ

«23» 08 2021  
Кареев С.А. Подпись

Ведомость средств размещения информации, рекламных конструкций

Поз.	Название, тип рекламы	Эталон цвета	Наличие, тип подсветки
1	Объемные буквы и/или логотипы, и/или стрелки, размещенные на фасаде на направляющих, в его цвет. Оргстекло. Металл. Пластик	Фирменные цвета	Внутренняя или контурная подсветка
2	Информационная табличка (одиночная) с информацией о режиме работы. Пленка ПВХ.	Белый	—
3	Указатель с наименованием улицы и номером дома (здания). Металл, пластик, лайтбокс	R-(0), G-(20), B-(120) / Белый	Внутренняя подсветка по усмотрению
4	* Информация на остеклении в виде выклейки. Не более 30% площади одного членения поля остекления. Пленка ПВХ.	Белый	—
5	Сплошные вывески в витринах и на остеклении оконных, дверных полотен. Не более половины высоты и ширины витрины и остекления оконных, дверных полотен. С отступом от остекления не менее, чем на 0,15 м	Фирменные цвета	Внутренняя или контурная подсветка

**Примечание**

- \* Непосредственно на остеклении витрины допустимо несплошное написание информации, состоящей из графической и (или) текстовой частей, занимающей не более 30 % площади одного членения поля остекления (пункт 3.13. Стандартных требований).
- Условия размещения средств размещения информации, рекламных конструкций указаны на листе 8.

**Условные обозначения**

- ось размещения средств размещения информации, рекламных конструкций.
- место допустимого размещения средств размещения информации, рекламных конструкций.
- выноска и номер позиции согласно Ведомости средств размещения информации, рекламных конструкций.

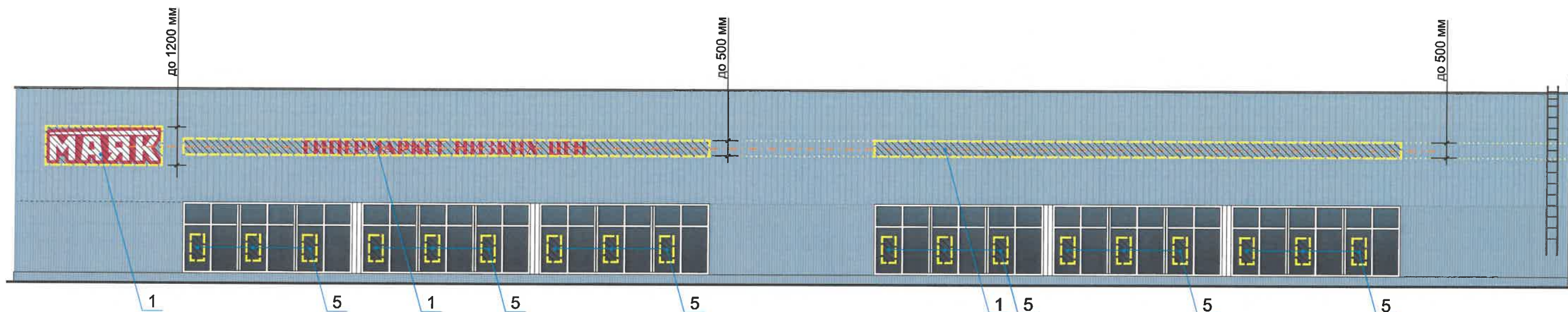
						ГЗк2-08/2021			
						Колерный паспорт объекта капитального строительства по ул. Гусарова, 3 к.2 в Свердловском районе города Перми			
Изм.	Кол.уч	Лист	Недок.	Подпись	Дата	1-этажное здание торгового назначения	Стадия	Лист	Листов
	Разработал	Кошкина			08.21		П	7	
						Размещение средств размещения информации, рекламных конструкций (главный фасад)	ООО «СТЭМП-сервис»		

Взаим. инв. №

Подпись и дата

Инв. № подл.





Управление архитектуры и городского дизайна  
 ДГА администрации г.Перми  
**СООТВЕТСТВУЕТ АРХИТЕКТУРНОМУ  
 ОБЛИКУ ГОРОДА ПЕРМИ**  
 «23» 08 2021  
 Караев С.А. Подпись

**Условия размещения средств размещения информации, рекламных конструкций:**

1. Средства размещения информации располагаются относительно условной прямой линии - единой горизонтальной оси. Местоположение оси на фасаде определяется как половина расстояния между верхним и нижним архитектурным элементом (окна, наличники, карниз, фриз и др.), выделяющимися (западающим, выступающим) из плоскости стены.
2. Размещение вывесок и рекламных конструкций должно осуществляться в границах места допустимого размещения средств размещения информации, рекламных конструкций, установленных данным колерным паспортом объекта капитального строительства.
3. Размещение вывесок по отношению друг к другу, их конфигурация, наполненность информацией должны соответствовать Стандартным требованиям к вывескам, их размещению и эксплуатации (Приложение 3 к Правилам благоустройства территории города Перми), утвержденным Решением Пермской городской Думы от 15.12.2020 № 277 (далее - Стандартные требования).
4. В случае, если планируемые к размещению вывески не соответствуют Стандартным требованиям и действующему колерному паспорту, требуется внесение изменений в колерный паспорт путем разработки нового колерного паспорта.
5. Максимальный размер информационных табличек - 0,5 м x 0,7 м (пункт 2.13. Стандартных требований).
6. Узел крепления каждого типа объекта информации разрабатывается отдельным рабочим проектом.
7. В случае размещения рекламной конструкции на фасаде здания, строения, сооружения, такая конструкция должна быть отражена в составе нового колерного паспорта, а ее размещение должно осуществляться в соответствии с действующим порядком установки и эксплуатации рекламных конструкций на территории города Перми, утвержденным решением Пермской городской Думы, с последующим получением разрешения на установку и эксплуатацию рекламной конструкции в установленном порядке.
8. На фасаде каждого здания, независимо от назначения и формы собственности, должны быть установлены указатели с наименованиями улиц и номерами домов (зданий), а также указателей номеров квартир, расположенных в подъезде многоквартирного дома, обеспечивают организации, осуществляющие содержание дома (здания), при их отсутствии - владельцы таких домов (зданий) или помещений, расположенных в них.

**Условные обозначения**

- ось размещения средств размещения информации, рекламных конструкций.
- место допустимого размещения средств размещения информации, рекламных конструкций.
- 1 - выноска и номер позиции согласно Ведомости средств размещения информации, рекламных конструкций на листе 7.

Взаим.инв.№  
 Подпись и дата  
 Инв.№ подг.

						ГЗк2-08/2021			
						Колерный паспорт объекта капитального строительства по ул. Гусарова, 3 к.2 в Свердловском районе города Перми			
Изм.	Кол.уч	Лист	Недок.	Подпись	Дата	1-этажное здание торгового назначения	Стадия	Лист	Листов
Разработал		Кошкина			08.21		П	8	
						Размещение средств размещения информации, рекламных конструкций (главный фасад)	ООО «СТЭМП-сервис»		

Позиция согласно ведомости отделки фасадов	Координаты цвета в RAL	C:	0	RAL 9003 сигнальный белый
		M:	0	
		Y:	0	
		K:	0	
		R:	244	
		G:	248	
		B:	244	
3; 4; 7; 9; 12				

Позиция согласно ведомости отделки фасадов	Координаты цвета в RAL	C:	20	RAL 7040 Серое окно
		M:	5	
		Y:	10	
		K:	40	
		R:	157	
		G:	163	
		B:	166	
1; 2; 5; 6; 11				

СОГЛАСОВАНО  
1<sup>й</sup> заместитель начальника ДГА  
г. Перми - главный архитектор  
Д.Ю. Лапшин  
"23" 08 2021

ПРИМЕЧАНИЕ:  
Координаты цвета в RAL приведены с сайта <http://colorscheme.ru/>.  
Каталог цветов RAL CLASSIC

Взам.инв.№
Подпись и дата
Инв.№ подл.

						ГЗк2-08/2021			
						Колерный паспорт объекта капитального строительства по ул. Гусарова, 3 к.2 в Свердловском районе города Перми			
Изм.	Кол.уч	Лист	Недок.	Подпись	Дата	1-этажное здание торгового назначения	Стадия	Лист	Листов
Разработал	Кошкина				08.21		П	9	
						Эталоны колеров	ООО «СТЭМП-сервис»		