

ООО «РА Призма»

№059-22-01-26-3868 от 27.08.2021

Заказчик: «Вайлдбериз»

**ПАСПОРТ ВНЕШНЕГО ОБЛИКА ОБЪЕКТА КАПИТАЛЬНОГО СТРОИТЕЛЬСТВА  
(КОЛЕРНЫЙ ПАСПОРТ)**

**АДРЕС ОБЪЕКТА: г.Пермь, административный район Ленинский  
улица Максима Горького, здание (строение) № 5**

**5МГ-АС-2021-АР**

**ПЕРМЬ 2021г.**

Ведомость чертежей

Лист	Наименование	Примечание
1	Общие данные (начало)	
2	Общие данные (продолжение)	
3	Существующее состояние фасадов (фотофиксация)	
4	Главный фасад	
5	Дворовой фасад	
6	Размещение средств размещения информации, рекламных конструкций	
7	Условия размещения средств размещения информации, рекламных конструкций.	
8	Эталоны колеров	

Ведомость отделки фасадов

ПОЗ.	ЭЛЕМЕНТ ФАСАДА	ЭТАЛОН КОЛЕРА	ОБОЗН.	ВИД ОТДЕЛКИ	ПРИМ.
1	Цоколь стены на уровне 1,2-го этажа		RAL7048	Штукатурка с цветным пигментом	
2	Основное поле стен		RAL8023	Облицовочный кирпич красный	
3	Основное поле стен		RAL1001	Облицовочный кирпич желтый	
4	Ограждения балконов		RAL8023 RAL1001	Облицовочный кирпич желтый/красный	
5	Торцы балконных плит		RAL7047	Высококачественная окраска фасадной краской	
6	Архитектурные элементы (пояски, колонны, карнизы)		RAL9003	Высококачественная окраска фасадной краской	
7	Двери входные в коммерч. помещения		RAL9003	Металлопластик Стеклопакеты	
8	Двери входные в подъезд		RAL8012	Металл с полимерным покрытием	
9	Навесы		-	Металл с полимерным покрытием	
10	Металлические ограждения		RAL9003	Металл с полимерным покрытием	
11	Переплеты окон, балконов, лоджий		RAL9003	Металлопластик Стеклопакеты	

Пояснительная записка.

Объект капитального строительства – 10-этажный жилой дом с коммерческими помещениями и подземным гаражом ;  
 Год постройки и ввода в эксплуатацию: 2014г;  
 Ранее разработанные колерные паспорта:  
 СЭД №059-22-01-40-5077 от 26.12.2018;  
 СЭД №059-22-01-26-1095 от 26.02.2019;  
 СЭД №059-22-01-26-6877 от 13.01.2021 ;  
 В плане здание полукруглой конфигурации;  
 Несущие стены: кирпичные;  
 Кровля: плоская  
 Нахождение в границах зон объектов культурного наследия: согласно Приказу Государственной инспекции по охране объектов культурного наследия Пермского края СЭД-55-001-06-272 от 27.08.2019 рассматриваемый объект капитального строительства расположен в границах территории объекта культурного наследия регионального значения – достопримечательного места «Губернский центр».

**Настоящим колерным паспортом:**

Уточняются виды и места размещения средств размещения информации, рекламных конструкций;  
 Раздел «Архитектурно-художественная подсветка» настоящим колерным паспортом не разрабатывается.  
 Освещение фасада осуществляется за счет свечения окон и вывесок;  
 В соответствии с Градостроительным кодексом Российской Федерации, решением Пермской городской Думы от 15.12.2020 № 277 «Об утверждении Правил благоустройства территории города Перми» и постановлением администрации города Перми от 22.02.2017 № 130 «Об утверждении формы и Порядка согласования паспорта внешнего облика объекта капитального строительства (колерного паспорта)» проекты колерных паспортов либо проекты изменений в колерные паспорта не являются разрешительной документацией на строительство, реконструкцию объекта капитального строительства; не являются правовым основанием на устройство пристроек, навесов, козырьков;

Предметом согласования данного колерного паспорта являются: принятые цветовые решения элементов фасада, применяемые материалы существующего объекта недвижимости, а также определение возможных типов размещения средств размещения информации на нем. Средства размещения информации, рекламные конструкции, не соответствующие типу и местам их возможного размещения, подлежат демонтажу.  
 До начала проведения работ по реконструкции, ремонту объекта необходимо разработать и согласовать с органом исполнительной власти, осуществляющим функции в области охраны объектов культурного наследия, раздел об обеспечении сохранности объекта культурного наследия в соответствии с п.2 ст.36 Федерального закона от 25.06.2002 № 73-ФЗ «Об объектах культурного наследия (памятниках истории и культуры) народов Российской Федерации».  
 Согласно Распоряжению Правительства Пермского края от 29.04.2021 № 95-рп утвержденному межведомственного плана мероприятий по профилактике и пресечению противоправных действий несовершеннолетних и молодежи, связанных с незаконным нанесением надписей и графических изображений на фасады зданий и сооружений необходимо предусматривать при реставрации и ремонте фасадов зданий и сооружений, являющихся объектами культурного наследия и находящихся в муниципальной собственности, использование защитных (антивандалных) покрытий (краски, штукатурки со специальными компонентами, прозрачные лаки) и (или) защитных фасадных конструкций (ограждения, сетка).

СОГЛАСОВАНО  
 1<sup>й</sup> заместитель начальника ДГА  
 г. Перми - главный архитектор  
 Д.Ю. Лапшин  
 08.21

5МГ-АС-2021-АР							
Колерный паспорт объекта капитального строительства по улице Максима Горького, 5 Ленинского района г. Перми							
Изм.	Кол.уч.	Лист	№док	Подпись	Дата		
	Разраб.	Семенов С.А.			08.21		
					Стадия	Лист	Листов
10-ти этажный жилой дом					П	1	8
Общие данные (начало)							

## Инструкция о порядке производства работ, связанных с окраской фасадов и всех наружных частей зданий, сооружений, строений, расположенных на территории города Перми

1. Окраска (отделка) фасадов и всех наружных частей зданий, сооружений, строений, расположенных на территории города Перми, может производиться лишь на основании паспорта внешнего облика объекта капитального строительства (колерного паспорта), согласованного с департаментом градостроительства и архитектуры администрации г. Перми (далее – ДГА).

2. До начала процесса окраски (отделки) здания или какого-либо сооружения должны быть произведены работы по капитальному ремонту всех без исключения его наружных частей, подлежащих окраске.

3. До начала ремонта зданий, имеющих газосветовую рекламу, сообщить рекламораспространителю о предстоящих работах на фасаде здания с целью сохранения вывесок либо их демонтажа.

4. Полуразрушенные и разрушенные архитектурные художественно-скульптурные элементы фасада: карнизы, фризы, колонны, пилястры, сандрики, кронштейны, обрамления проемов, различные лепные украшения, барельефы, мозаика, художественная роспись и т.п. подлежат обязательному восстановлению в своем первоначальном виде. Категорически запрещается производить окраску здания без предварительного восстановления указанных элементов декора фасада.

5. Металлические поверхности отдельных элементов фасада: чугунные решетки, ограждения балконов и лестниц, элементы входных групп, двери, кронштейны и прочие архитектурно-художественные элементы фасада перед окраской очищаются от грязи, ржавчины, старой краски и покрываются вновь атмосферостойкой краской для металлических поверхностей.

6. В соответствии с выданными образцами цвета (колерами) на окраску (отделку) здания организация, производящая ремонт здания, составляет пробные образцы цвета, которые наносятся на подготовленную для покраски поверхность стены в уровне 1-го этажа здания (не выше 1,5 метров от земли).

7. Проверку и согласование пробного образца цвета (выкрас колера) производит уполномоченный представитель ДГА. Без указанных проверки и согласования производить окраску (отделку) фасадов здания категорически запрещается.

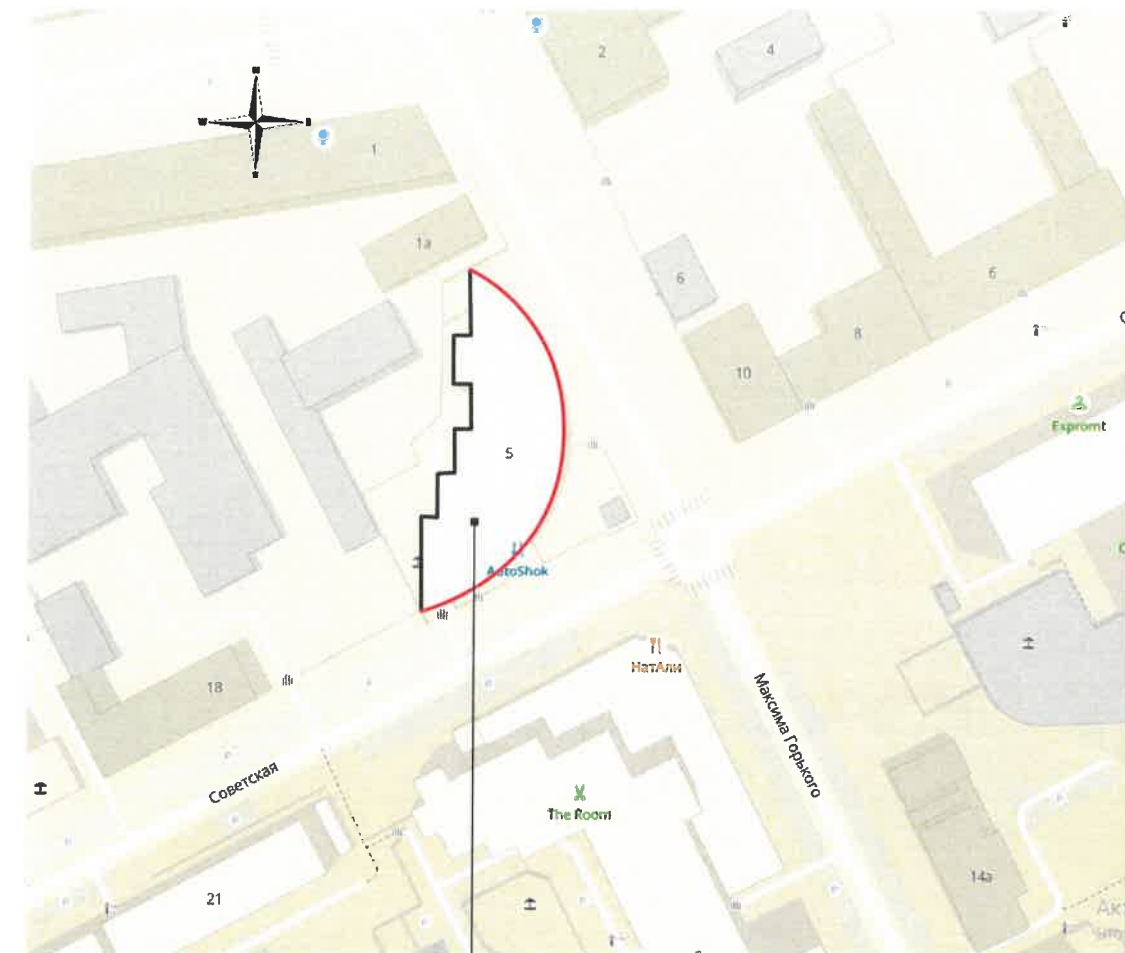
8. Домоуправления, организации и учреждения, производящие окраску (отделку) и связанный с нею ремонт фасадов здания, несут ответственность за выполнение настоящей инструкции и могут быть привлечены к административной ответственности за ее нарушение в соответствии со статьей 6.8.2 «Нарушение требований к внешнему виду фасадов зданий, строений, сооружений» Закона Пермского края от 06.04.2015 № 460-ПК «Об административных правонарушениях в Пермском крае».

9. По всем вопросам, связанным с производством работ, необходимо обращаться в ДГА по адресу: г. Пермь, ул. Сибирская, 15, каб. 315, тел. 212-76-98.

### Ведомость ссылочных и прилагаемых документов

ОБОЗНАЧЕНИЕ	НАИМЕНОВАНИЕ	ПРИМЕЧ.
Решение Пермской городской Думы от 15.12.2020 № 277	Об утверждении Правил благоустройства территории города Перми	
Постановление администрации г.Перми от 22.02.2017 № 130 (в ред. от 12.11.2019)	Об утверждении формы и Порядка согласования паспорта внешнего облика объекта капитального строительства (колерного паспорта)	
Приказ министерства культуры, молодежной политики и массовых коммуникаций Пермского края СЭД-55-001-06-272 от 27.08.2019	«О включении выявленного объекта культурного наследия в единый государственный реестр объектов культурного наследия»	ДМ-07
СЭД №059-22-01-40-5077 от 26.12.2018	Колерный паспорт объекта капитального строительства по ул. Максима Горького, 5 Ленинского района г. Перми 1204-11/12-2018-ОФ	
СЭД №059-22-01-26-1095 от 26.02.2019	Колерный паспорт объекта капитального строительства по ул. Максима Горького, 5 Ленинского района г. Перми 1204-11/12-2018-ОФ	
СЭД №059-22-01-26-6877 от 13.01.2021	Колерный паспорт объекта капитального строительства по ул. Максима Горького, 5 Ленинского района г. Перми 18/12-2020-ОФ	

### Ситуационная схема



### Условные обозначения



Здание по улице Максима Горького, 5 Ленинского района г. Перми



Фасады с местами размещения средств информации, рекламных конструкций

5МГ-АС-2021-АР					
Колерный паспорт объекта капитального строительства по улице Максима Горького, 5 Ленинского района г. Перми					
Изм.	Кол.уч	Лист	№док	Подпись	Дата
	Разраб.	Семенов С.А.		<i>С.А. Семенов</i>	08.21
				Стадия	Лист
				П	2
				Листов	8
				Общие данные (продолжение)	



						5МГ-АС-2021-АР			
						Колерный паспорт объекта капитального строительства по улице Максима Горького, 5 Ленинского района г. Перми			
Изм.	Кол.уч.	Лист	Недок	Подпись	Дата	10-ти этажный жилой дом	Стадия	Лист	Листов
	Разраб.	Семенов С.А.		<i>Семенов</i>	08.21		П	3	8
						Существующее состояние фасадов (фотофиксация)			



**ПРИМЕЧАНИЕ:**

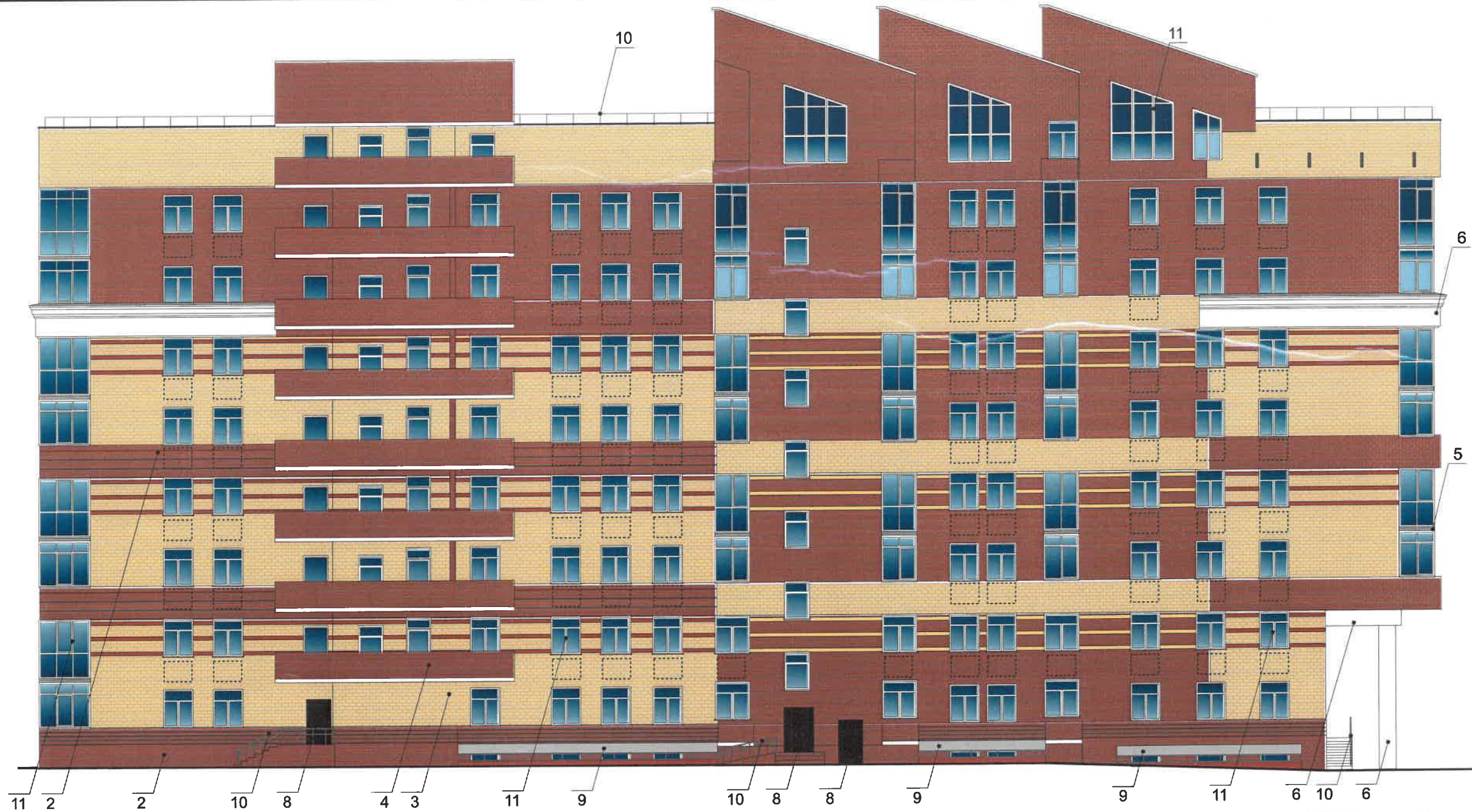
1. В случае, если наружные лестницы при дополнительно устроенных входах в общественные помещения здания выходят за границы предоставленного земельного участка и красные линии квартала, то устройство дополнительных или переустройство существующих входных групп требует получения разрешения в установленном порядке;
2. В случае устройства или переустройства (перепланировки, ремонта, реконструкции) помещений общественного назначения, их входных групп в обязательном порядке должны быть предусмотрены мероприятия по обеспечению доступности данных помещений для маломобильных групп населения, включая инвалидов, использующих кресла-коляски и собак-проводников (далее-МГН) в соответствии с требованиями СП 59.13330.2016 Свод правил. Доступность зданий и сооружений для маломобильных групп населения. Данный свод правил касается функционально-планировочных элементов зданий и сооружений, их участков или отдельных помещений, доступных для МГН (входные узлы, коммуникации, пути эвакуации, помещения и зоны обслуживания, а также их информационное и инженерное обустройство). В частности, лестницы при входах в общественные помещения должны дублироваться пандусами с уклоном не более 1:20 (5%) или иными средствами подъема (подъемные платформы, лифты и т.д.). Согласно вышеуказанному Своду правил наружные лестницы и пандусы должны иметь поручни с учетом технических требований к опорным стационарным устройствам по ГОСТ Р 51261; размеры входной площадки при открывании дверей наружу должны быть не менее 1,4 x 2,0 или 1,5 x 1,85; размеры входной площадки с пандусом не менее 2,2 x 2,2 м.

**Условные обозначения**

1 - Выноска и номер позиции согласно ведомости отделки фасада.

СОГЛАСОВАНО  
1-й заместитель начальника ДГА  
г. Перми - главный архитектор  
Д.Ю. Лапшин  
2021г.

						<b>5МГ-АС-2021-АР</b>			
						Колерный паспорт объекта капитального строительства по улице Максима Горького, 5 Ленинского района г. Перми			
Изм.	Кол.уч.	Лист	№ док	Подпись	Дата	10-ти этажный жилой дом	Стадия	Лист	Листов
	Разраб.	Семенов С.А.		<i>Семенов</i>	08.21		П	4	8
						Главный фасад			



**ПРИМЕЧАНИЕ:**

1. Дополнительное оборудование - размещаемые на фасадах здания, строения, сооружения системы технического обеспечения эксплуатации зданий, строений, сооружений (наружные блоки систем кондиционирования и вентиляции, маскирующие ограждения (экраны, решетки), вентиляционные трубопроводы, антенны, видеокамеры наружного наблюдения, электрощиты, кабельные линии, иное подобное оборудование), защитные устройства (решетки, рольставни), почтовые ящики, часы, банкоматы, элементы архитектурно-художественной подсветки, флажки и иное оборудование.
2. Размещение дополнительного оборудования, дополнительных элементов и устройств на фасадах объектов капитального строительства допускается при соблюдении следующих условий:
  - соответствие размещения дополнительного оборудования архитектурному решению фасадов, предусмотренному проектной документацией, в соответствии с которой осуществлено строительство (реконструкция) Объекта, с привязкой к единой (вертикальной, горизонтальной) системе осей фасадов;
  - единая горизонтальная ось - условная прямая линия. Определяется как половина расстояния между верхним и нижним архитектурным элементом (окна, наличники, карниз, фриз и другие), выделяющимся (западающим, выступающим) из плоскости стены;
  - единая вертикальная ось - условная прямая линия. Определяется как половина расстояния между границами одного архитектурного элемента (окна, двери, колонны) либо между двумя архитектурными элементами (окна, двери, колонны);
  - комплексное решение размещения оборудования - единое архитектурное и цветовое решение (в том числе размер, форма, материал);
  - размещение дополнительного оборудования на архитектурных деталях, элементах декора, поверхностях с ценной архитектурной отделкой, а также крепление, ведущее к повреждению архитектурных поверхностей, не допускаются
3. Размещение дополнительного оборудования не должно нарушать законные интересы собственников жилых помещений в непосредственной близости с оборудованием.
4. Внешние блоки кондиционирования закрываются декоративными экранами в цвет фасада.
5. Наружные системы кондиционирования устанавливаются: у жилых помещений - за счет внутреннего пространства балкона/лоджии, у не жилых - за счет пространства помещений.

**Условные обозначения**

- Выноска и номер позиции согласно ведомости отделки фасада.
- Места размещения дополнительного оборудования.

СОГЛАСОВАНО  
1<sup>й</sup> заместитель начальника ДГА  
г. Перми - главный архитектор  
Д.Ю. Шапшин  
2021

<b>5МГ-АС-2021-АР</b>					
Коперный паспорт объекта капитального строительства по улице Максима Горького, 5 Ленинского района г. Перми					
Изм.	Кол.уч	Лист	№док	Подпись	Дата
	Разраб.	Семенов С.А.			08.21
10-ти этажный жилой дом					
Дворовой фасад					
			Стадия	Лист	Листов
			П	5	8
			<b>Призма</b> <small>РЕКЛАМНОЕ АГЕНТСТВО</small>		



**Ведомость средств размещения информации, рекламных конструкций**

№	Тип объекта, материал, способы крепления	цвет (с указанием RAL)	наличие подсветки
1	Вывеска - объемные буквы и логотип, без подложки, размещенные на направляющих, выкрашенных в цвет фасада, не более 700мм. Металл, пластик, пленки, оргстекло	Фирменные цвета	внутренняя, контурная подсветка, без подсветки
2	Вывеска - объемные буквы и логотип, без подложки, размещенные на направляющих, выкрашенных в цвет фасада, не более 500мм. Металл, пластик, пленки, оргстекло	Фирменные цвета	внутренняя, контурная подсветка, без подсветки
3	Указатель с наименованием улицы и номером дома (здания) (600x300мм). Выполнен из оргстекла, пластика, металла	Синий R-(0) G-(20) B-(120), белый	внутренняя, контурная подсветка, без подсветки
4	Плоские буквы и декоративные элементы из металла.	Фирменные цвета	Возможна подсветка
5	Информационная табличка (режимник). Одиночная (700x500мм) или модульная. Выполнен из оргстекла, пластика, металла	Фирменные цвета	Без подсветки
6	Вывеска - объемные буквы и логотип, без подложки, размещенные на металлических направляющих на архитектурном элементе(поясок, карниз) выкрашенных в цвет фасада, до 950мм. Металл, пластик, пленки, оргстекло	Фирменные цвета	Возможна подсветка

**Условные обозначения**



- Место допустимого размещения средств размещения информации, рекламных конструкций.



- Выноска и номер позиции согласно ведомости средств размещения информации, рекламных конструкций

--- - Единая горизонтальная ось средств размещения информации

Условия размещения средств размещения информации, рекламных конструкций - смотреть лист 7.

Управление архитектуры и городского дизайна  
ДГА администрации г.Перми  
СООТВЕТСТВУЕТ АРХИТЕКТУРНОМУ  
ОБЛИКУ ГОРОДА ПЕРМИ  
« 08 » 09 2021  
Бресано С.В. Подпись *Бресано С.В.*

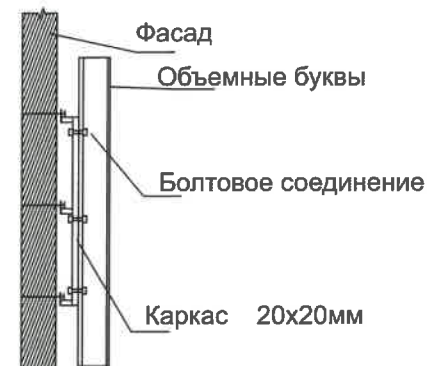
						5МГ-АС-2021-АР			
						Колерный паспорт объекта капитального строительства по улице Максима Горького, 5 Ленинского района г. Перми			
Изм.	Кол.уч.	Лист	Недок	Подпись	Дата	10-ти этажный жилой дом	Стадия	Лист	Листов
	Разраб.	Семенов С.А.		<i>Семенов С.А.</i>	08.21		П	6	8
						Размещение средств размещения информации, рекламных конструкций			

Условия размещения средств размещения информации, рекламных конструкций.

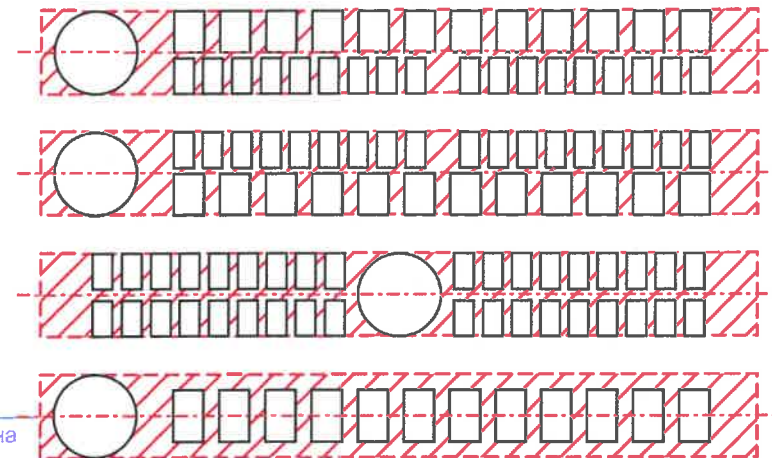


1. Единая горизонтальная ось - это условная прямая линия, относительно которой располагаются средства размещения информации. Местоположение оси на фасаде определяется как половина расстояния между верхним и нижним архитектурным элементом (окна, наличники, карниз, фриз и др.), выделяющимися (западающим, выступающим) из плоскости стены.
2. Размещение вывесок и рекламных конструкций должно осуществляться в границах места допустимого размещения средств размещения информации, рекламных конструкций, установленных данным колерным паспортом объекта капитального строительства.
3. Размещение вывесок по отношению друг к другу, их конфигурация, наполненность информацией должны соответствовать Стандартным требованиям к вывескам, их размещению и эксплуатации (далее - Стандартные требования), утвержденным Решением Пермской городской Думы от 15.12.2020 № 277.
4. В случае, если планируемые к размещению вывески не соответствуют типу и местам размещения средства размещения информации, рекламных конструкций колерного паспорта, потребуется внесение изменений в настоящий колерный паспорт.
5. Максимальный размер информационных табличек - 700x500 м (пункт 2.13. Стандартных требований).
6. Узел крепления каждого типа средства размещения информации разрабатывается отдельным рабочим проектом.
7. В случае размещения рекламной конструкции на фасаде здания, строения, сооружения, такая конструкция должна быть отражена в составе нового колерного паспорта, а ее размещение должно осуществляться в соответствии с действующим порядком установки и эксплуатации рекламных конструкций на территории города Перми, утвержденным решением Пермской городской Думы, с последующим получением разрешения на установку и эксплуатацию рекламной конструкции в установленном порядке.

Узел крепления средств размещения информации к стене




Схемы компоновки объемных букв и/или логотипов, относительно оси и места размещения средств размещения информации

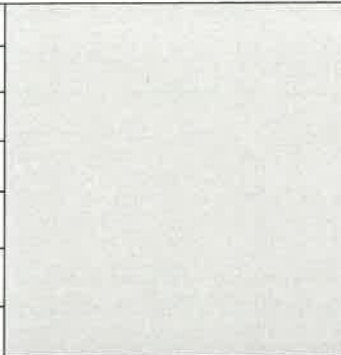


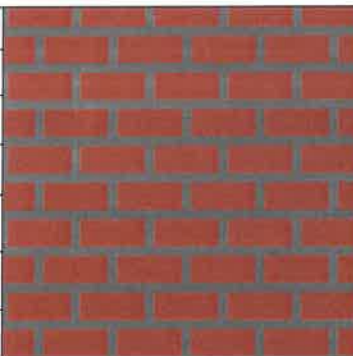
Утверждение архитектуры и городского дизайна  
ДГА администрации г.Перми  
**СООТВЕТСТВУЕТ АРХИТЕКТУРНОМУ  
ОБЛИКУ ГОРОДА ПЕРМИ**  
«08» 09 2021  
Бресан С.В. Подпись *[Signature]*


						<b>5МГ-АС-2021-АР</b>		
						Колерный паспорт объекта капитального строительства по улице Максима Горького, 5 Ленинского района г. Перми		
Изм.	Кол.уч	Лист	Недок	Подпись	Дата	Стадия	Лист	Листов
Разраб.		Семенов С.А.		<i>[Signature]</i>	08.21			
						10-ти этажный жилой дом		
						Условия размещения средств размещения информации, рекламных конструкций.		

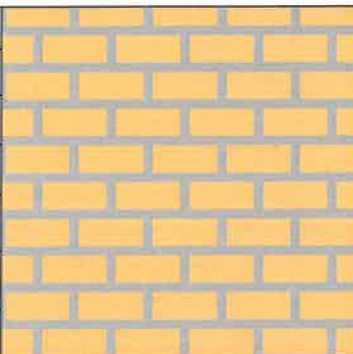


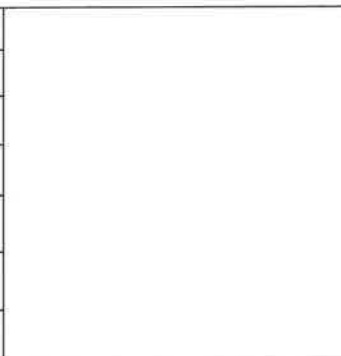
Позиция согласно ведомости отделки фасадов	Координаты цвета RAL7048	C:	32	
		M:	32	
		Y:	39	
		K:	27	
		R:	136	
		G:	129	
		B:	117	
1				

Позиция согласно ведомости отделки фасадов	Координаты цвета RAL7047	C:	0	
		M:	0	
		Y:	5	
		K:	20	
		R:	207	
		G:	208	
		B:	207	
5				

Позиция согласно ведомости отделки фасадов	Координаты цвета RAL8023	C:	20	
		M:	70	
		Y:	100	
		K:	20	
		R:	166	
		G:	94	
		B:	47	
2,4				

Позиция согласно ведомости отделки фасадов	Координаты цвета RAL8012	C:	5	
		M:	100	
		Y:	100	
		K:	80	
		R:	103	
		G:	56	
		B:	49	
8				

Позиция согласно ведомости отделки фасадов	Координаты цвета RAL1001	C:	0	
		M:	20	
		Y:	50	
		K:	20	
		R:	209	
		G:	188	
		B:	138	
3,4				

Позиция согласно ведомости отделки фасадов	Координаты цвета RAL9003	C:	0	
		M:	0	
		Y:	0	
		K:	0	
		R:	244	
		G:	248	
		B:	244	
6,7,10,11				

СОГЛАСОВАНО  
1й заместитель начальника ДГА  
г. Перми - главный архитектор  
Д.Ю. Лапшин  
2021

						<b>5МГ-АС-2021-АР</b>			
						Колерный паспорт объекта капитального строительства по улице Максима Горького, 5 Ленинского района г. Перми			
Изм.	Кол.уч.	Лист	Недок	Подпись	Дата	10-ти этажный жилой дом	Стадия	Лист	Листов
Разраб.				Семенов С.А.	08.21		П	8	8
						Эталоны колеров	