

Рекламная компания «Приоритет»

№059-22-01-26-4606 от 12.10.2021

Номер и дата входящего заявления о согласовании колерного паспорта (заполняется ДГА)

Заказчик: ООО "СЗ "К-2"

**ПАСПОРТ ВНЕШНЕГО ОБЛИКА ОБЪЕКТА
КАПИТАЛЬНОГО СТРОИТЕЛЬСТВА
(КОЛЕРНЫЙ ПАСПОРТ)**

АДРЕС ОБЪЕКТА: г. Пермь, административный район Свердловский
улица Краснополянская здание (строение) № 2

шифр: 59.24.01-01-ОФ

ПЕРМЬ 2021 г.

Ведомость чертежей

ЛИСТ	НАИМЕНОВАНИЕ	ПРИМЕЧАНИЯ
1	Общие данные (начало)	
2	Общие данные (продолжение)	
3	Существующее состояние фасадов	
4	Главный фасад в осях 1-12	
5	Дворовой фасад в осях 12-1	
6	Боковой фасад в осях Д-А	
7	Боковой фасад в осях А-Д	
8	Размещение средств размещения информации, рекламных конструкций	
9	Эталоны колеров	

Ведомость отделки фасадов

ПОЗ.	ЭЛЕМЕНТ ФАСАДА	ЭТАЛОН ЦВЕТА	ОБОЗНАЧ.	ВИД ОТДЕЛКИ	ПРИМ.
1	Основное поле стен, тип 1		RAL 9016	Фасадная краска	
2	Основное поле стен, тип 2		RAL 2000	Фасадная краска	
3	Основное поле стен, тип 3		RAL 8017	Фасадная краска	
4	Ограждение балконов, веранд		RAL 2000	фасадная краска	
5	Стены входных групп		RAL 1001	Фасадная краска	
6	Козырьки входных групп		RAL 9016	Ударопрочное стекло	
7	Торцы веранд		RAL 9016 RAL 8017 RAL 2000	Фасадная краска	
8	Отделка стен переходной лоджии		RAL 9016	Фасадная краска	
9	Оконные рамы, витражи		RAL 9016 RAL 8017	ПВХ профиль	
10	Ограждения, металлоческие элементы		RAL 8017	Краска по металлу	
11	Дверные блоки		RAL 8017	ПВХ профиль	
12	Козырьки подъездов		RAL 9016	Фасадная краска	
13	Двери переходных лоджий		RAL 9016	ПВХ профиль	

Пояснительная записка

Объект - 17 этажный многоквартирный жилой дом со встроенными помещениями, расположенный по адресу: г. Пермь, Свердловский район, ул. Краснополянская, 2.
 Разрешение на строительство № 59-RU90303000-20-2021.
 Сроки реализации проекта — 4 квартал 2022 года.
 Стены: многослойная конструкция с верхним слоем из декоративной штукатурки.
 Крыша: плоская.
 Ранее разработанные колерные паспорта: нет.
 Нахождение в границах зон объектов культурного наследия: нет.
 Настоящий колерный паспорт разработан в соответствии с требованиями Постановления администрации г. Перми от 22.02.2017 № 130 «Об утверждении порядка и критериев согласования паспорта внешнего облика объекта капитального строительства (колерного паспорта)».

Настоящим колерным паспортом:
 Устанавливаются материалы отделки, цветовое решение, виды и места размещения средств размещения информации, рекламных конструкций, размещение индивидуального указателя с наименованием улиц.

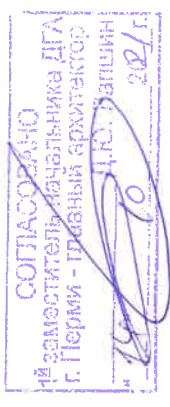
Раздел «Архитектурно-художественная подсветка» не подготавливался, подсветка осуществляется за счет свечения витрин офисных помещений.
 Размещение дополнительного оборудования (наружные блоки систем кондиционирования и вентиляции, маскирующие ограждения (экраны, решетки), вентиляционные трубопроводы, антенны, электроштырь, кабельные линии, иное подобное оборудование) на фасаде жилых домов не допускается.

Настоящий колерный паспорт разработан в соответствии с требованиями Постановления администрации г. Перми от 22 февраля 2017 г. № 130 «Об утверждении формы и Порядка согласования паспорта внешнего облика объекта капитального строительства (колерного паспорта)».

В соответствии с Градостроительным кодексом Российской Федерации, решением Пермской городской Думы от 15.12.2020 № 277 «Об утверждении Правил благоустройства территории города Перми» и постановлением администрации города Перми от 22.02.2017 № 130 «Об утверждении формы и Порядка согласования паспорта внешнего облика объекта капитального строительства (колерного паспорта)» проекты колерных паспортов либо проекты изменений в колерные паспорта не являются разрешительной документацией на строительство, реконструкцию объекта капитального строительства; не являются правовым основанием на устройство пристроек, навесов, козырьков;

Предметом согласования данного колерного паспорта являются: принятые цветовые решения элементов фасада, применяемые материалы существующего объекта недвижимости, а также определение возможных типов размещения средств размещения информации на нем. Средства размещения информации, рекламные конструкции, не соответствующие типу и местам их возможного размещения, подлежат демонтажу.

59.21.01-01-ОФ			
Колерный паспорт объекта капитального строительства по ул. Краснополянской, 2 в Свердловском районе города Перми			
Изм.	Кол.уч	Лист	Недок.
Разраб.	Попова	Подпись	Дата
			09.21
Многоквартирный жилой дом со встроенными помещениями		Стадия	Лист
		П	1
Общие данные (начало)		ПРИОРИТЕТ	



Инструкция о порядке производства работ, связанных с окраской фасадов и всех наружных частей зданий, сооружений, строений, расположенных на территории города Перми

1. Окраска (отделка) фасадов и всех наружных частей зданий, сооружений, строений, расположенных на территории города Перми, может производиться лишь на основании паспорта внешнего облика объекта капитального строительства (колерного паспорта), согласованного с департаментом градостроительства и архитектуры администрации г. Перми (далее – ДГА).
2. До начала процесса окраски (отделки) здания или какого-либо сооружения должны быть произведены работы по капитальному ремонту всех без исключения его наружных частей, подлежащих окраске.
3. До начала ремонта зданий, имеющих газосветовую рекламу, сообщить рекламораспространителю о предстоящих работах на фасаде здания с целью сохранения вывесок либо их демонтажа.
4. Полуразрушенные и разрушенные архитектурные художественно-скульптурные элементы фасада: карнизы, фризы, колонны, пилястры, сандрики, кронштейны, обрамления проемов, различные лепные украшения, барельефы, мозаика, художественная роспись и т.п. подлежат обязательному восстановлению в своем первоначальном виде. Категорически запрещается производить окраску здания без предварительного восстановления указанных элементов декора фасада.

5. Металлические поверхности отдельных элементов фасада: чугунные решетки, ограждения балконов и лестниц, элементы входных групп, двери, кронштейны и прочие архитектурно-художественные элементы фасада перед окраской очищаются от грязи, ржавчины, старой краски и покрываются вновь атмосферостойкой краской для металлических поверхностей.

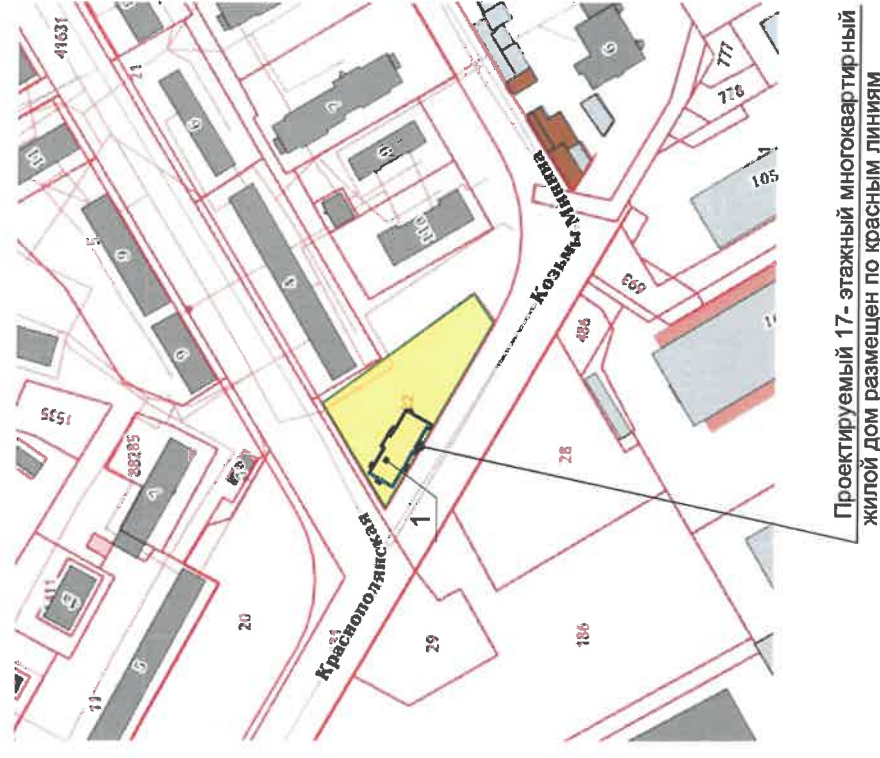
6. В соответствии с выданными образцами цвета (колерами) на окраску (отделку) здания организация, производящая ремонт здания, составляет пробные образцы цвета, которые наносятся на подготовленную для покраски поверхность стены в уровне 1-го этажа здания (не выше 1,5 метров от земли).

7. Проверку и согласование пробного образца цвета (выкрас колера) производит уполномоченный представитель ДГА. Без указанных проверки и согласования производить окраску (отделку) фасадов здания категорически запрещается.

8. Домоуправления, организации и учреждения, производящие окраску (отделку) и связанный с нею ремонт фасадов здания, несут ответственность за выполнение настоящей инструкции и могут быть привлечены к административной ответственности за ее нарушение в соответствии со статьей 6.8.2 «Нарушение требований к внешнему виду фасадов зданий, строений, сооружений» Закона Пермского края от 06.04.2015 № 460-ПК «Об административных правонарушениях в Пермском крае».

9. По всем вопросам, связанным с производством работ, необходимо обращаться в ДГА по адресу: г. Пермь, ул. Сибирская, 15, каб. 315, тел. 212-76-98.

Ситуационный план



Проектируемый 17-этажный многоквартирный жилой дом размещен по красным линиям

Условные обозначения

- Проектируемый 17-этажный многоквартирный жилой дом, расположенный по адресу: г.Пермь, Свердловский р-н, ул.Краснопольная, 2
- фасады с местами размещения средств размещения информации, рекламных конструкций
- красная линия
- граница земельного участка 59:01:44:10882:22

Ведомость ссылочных и прилагаемых документов

ОБОЗНАЧЕНИЕ	НАИМЕНОВАНИЕ	ПРИМЕЧАНИЕ
	Ссылочные документы	
Постановление администрации г. Перми от 22.02.2017 № 130	«Об утверждении формы и Порядка согласования паспорта внешнего облика объекта капитального строительства (колерного паспорта)»	
Решение Пермской городской Думы от 15.12.2020 № 277	«Об утверждении Правил благоустройства территории города Перми	

Изм.	Кол.уч	Лист	Подпись	Дата
Разраб.	Попова	Недок.		09.21

59.21.01-01-ОФ				
Колерный паспорт объекта капитального строительства по ул. Краснопольной, 2 в Свердловском районе города Перми				
Многоквартирный жилой дом со встроенными помещениями		Стадия	Лист	Листов
		П	2	
Общие данные (продолжение)				



СОГЛАСОВАНО
 для заместителя начальника ДГА
 г. Пермь - главный архитектор
 Д.Ю. Палшин 2021

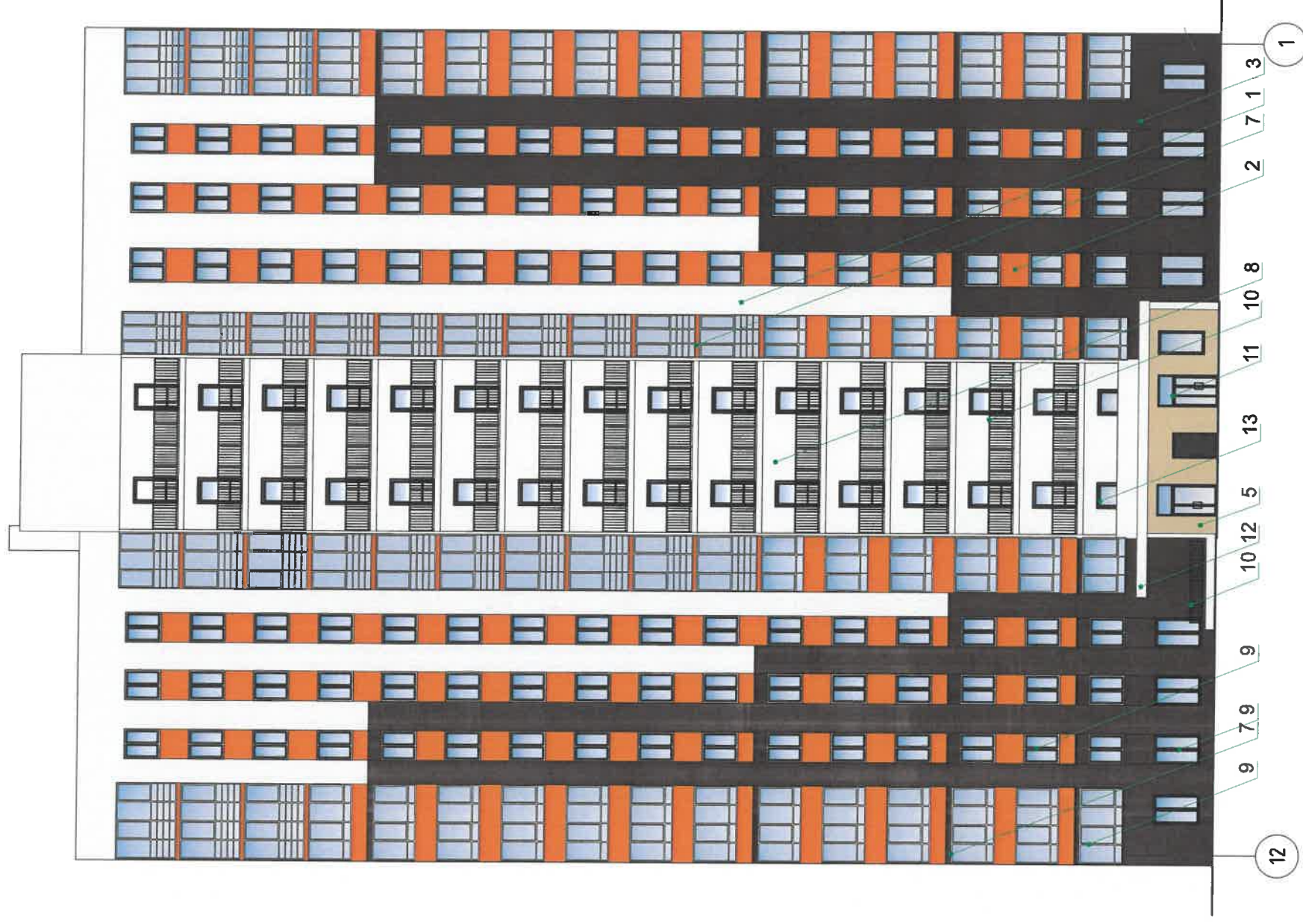
Условные обозначения

4 - выноска и номер позиции согласно ведомости отделки фасадов на листе 1

ПРИМЕЧАНИЕ:

1. В случае, если наружные лестницы при дополнительно устроенных входах в общественные помещения здания выходят за границы предоставленного земельного участка и красные линии квартала, то устройство дополнительных или переустройство существующих входных групп требует получения разрешения в установленном порядке;
2. В случае устройства или переустройства (перепланировки, ремонта, реконструкции) помещений общественного назначения, их входных групп в обязательном порядке должны быть предусмотрены мероприятия по обеспечению доступности данных помещений для маломобильных групп населения, включая инвалидов, использующих кресла-коляски и собак-проводников (далее-МГН) в соответствии с требованиями СП 59.13330.2016 Свод правил. Доступность зданий и сооружений для маломобильных групп населения. Данный свод правил касается функционально-планировочных элементов зданий и сооружений, их участков или отдельных помещений, доступных для МГН (входные узлы, коммуникации, пути эвакуации, помещения и зоны обслуживания, а также их информационное и инженерное обустройство). В частности, лестницы при входах в общественные помещения должны дублироваться пандусами с уклоном не более 1:20 (5%) или иными средствами подъема (подъемные платформы, лифты и т.д.). Согласно вышеуказанному Своду правил наружные лестницы и пандусы должны иметь поручни с учетом технических требований к опорным стационарным устройствам по ГОСТ Р 51261; размеры входной площадки при открывании дверей наружу должны быть не менее 1,4 x 2,0 или 1,5 x 1,85; размеры входной площадки с пандусом не менее 2,2 x 2,2 м.

59.21.01-01-ОФ			
Колерный паспорт объекта капитального строительства по ул. Краснополянской, 2 в Свердловском районе города Перми			
Изм.	Кол.уч	Лист	Недок.
Разраб.	Попова	Подпись	Дата
			09.21
Многоквартирный жилой дом со встроенными помещениями		Стация	Лист
		П	4
Главный фасад в осях 1-12		ПРИОРИТЕТ	



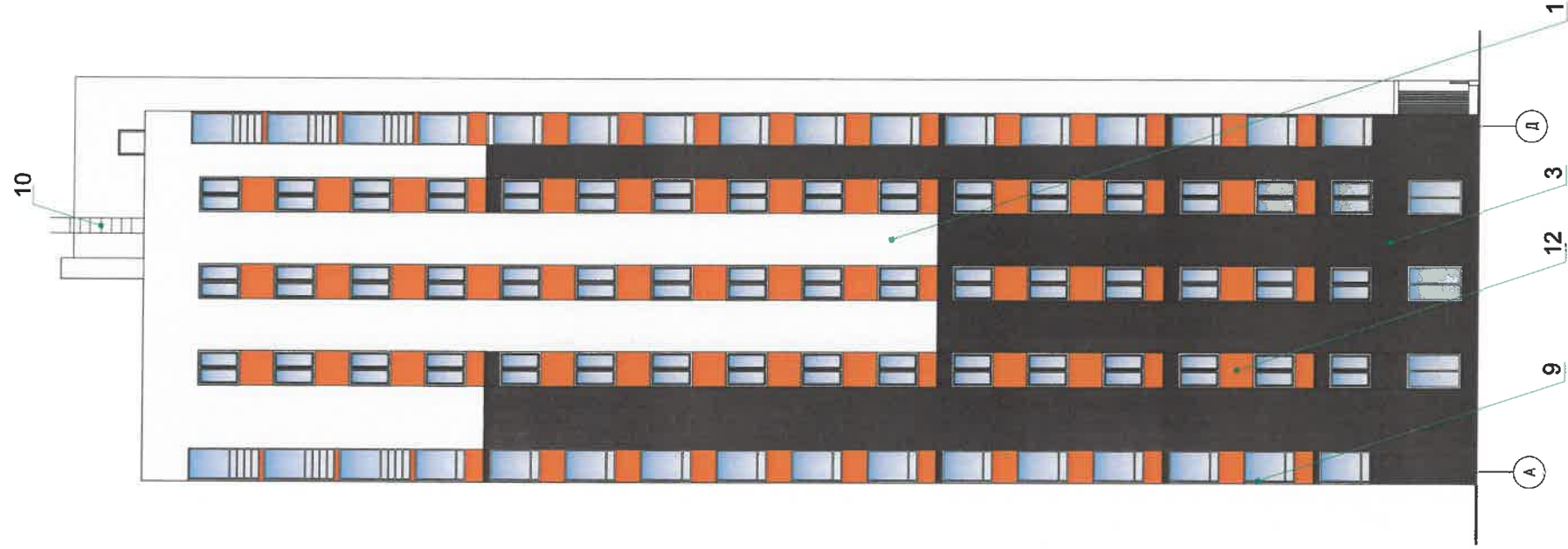
СОГЛАСОВАНО
 1^й заместитель начальника ДГА
 г. Перми - главный архитектор
 И.С. Запашин
 2024

Условные обозначения

4 - выноска и номер позиции согласно ведомости отделки фасадов
 на листе 1

Условия переустройства входных групп см. примечание л.4;

		59.21.01-01-ОФ	
		Колерный паспорт объекта капитального строительства по ул. Краснополянской, 2 в Свердловском районе города Перми	
Изм.	Кол.уч	Лист	Недок.
Разраб.	Попова	Подпись	Дата
			09.21
		Стация	Лист
		П	5
		Многоквартирный жилой дом со встроенными помещениями	
		Дворовой фасад в осях 12-1	



СОГЛАСОВАНО
 № заместитель начальника ДГА
 г. Пермь - главный архитектор
 И.С. Пашин
 2021

Условные обозначения

4 - выноска и номер позиции согласно ведомости отделки фасадов
 на листе 1

Условия переустройства входных групп см. примечание л.4;

				59.21.01-01-0Ф	
				Колерный паспорт объекта капитального строительства по ул. Краснополянской, 2 в Свердловском районе города Перми	
Изм.	Кол.уч	Лист	Недок.	Подпись	Дата
Разраб.		Попова		<i>[Signature]</i>	09.21
				Стадия	Лист
				П	6
				Многоквартирный жилой дом со встроенными помещениями	
				Боковой фасад в осях А-Д	

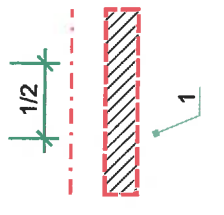


Управление архитектуры и городского дизайна
ДГА администрации г.Перми
**СООТВЕТСТВУЕТ АРХИТЕКТУРНОМУ
ОБЛИКУ ГОРОДА ПЕРМИ**
Карасев С.А. Подпись
19.10.2022

Индивидуальный указатель с наименованием улицы (поз.3)



Условные обозначения



- привязка объектов к элементам фасада, размеры максимальные размеры рекламных конструкций
- единая горизонтальная ось размещения средств размещения информации, рекламных конструкций
- место доступного размещения средств размещения информации, рекламных конструкций
- выноска и номер позиции согласно Ведомости средств размещения информации, рекламных конструкций

Ведомость средств размещения информации, рекламных конструкций

№	тип объекта, материал, способы крепления	цвет(с указанием RAL)	наличие подсветки
1.	Объёмные буквы и/или логотипы без подложки на направляющих в цвет фасада. Оргстекло, металл, пластик	Фирменные цвета	Внешняя или внутренняя светодиодами
2.	Информационная табличка одиночная. Металл, пластик, самоклеящиеся пленки по стеклу	Фирменные цвета	Без подсветки
3.	Индивидуальный указатель с наименованием улиц Выполнен из оргстекла, металл, пластик	Фирменные цвета	Внешняя или внутренняя светодиодами
4.	Логотип с наименованием МКД. Металл, композит, пластик	Фирменные цвета	Внутренняя, контражур

59.21.01-01-ОФ			
Колерный паспорт объекта капитального строительства по ул. Краснополянской, 2 в Свердловском районе города Перми			
И/ам. Разраб.	Коп.уч	Лист	Дата
Разраб.	Попова	Недок.	09.21
Многоквартирный жилой дом со встроенными помещениями		Стация	Лист
Размещение средств размещения информации, рекламных конструкций		П	8
ПРИОРИТЕТ			

- Средства размещения информации располагаются относительно условной прямой линии - единой горизонтальной оси. Местоположение оси на фасаде определяется как половина расстояния между верхним и нижним архитектурным элементом (окна, наличники, карниз, фриз и др.), выделяющимися (западающим, выступающим) из плоскости стены.
- Размещение вывесок и рекламных конструкций должно осуществляться в границах места доступного размещения средств размещения информации, рекламных конструкций, установленных данным колерным паспортом объекта капитального строительства.
- Размещение средств размещения информации по отношению друг к другу, их конфигурация, наполненность информацией должны соответствовать Стандартным требованиям к вывескам, их размещению и эксплуатации (далее - Стандартные требования), утвержденным Решением Пермской городской Думы от 15.12.2020 № 277.
- В случае, если планируемые к размещению вывески не соответствуют Стандартным требованиям и действующему колерному паспорту, требуется внесение изменений в колерный паспорт путем разработки нового колерного паспорта.
- Максимальный размер информационных табличек - 0,5 м х 0,7 м (пункт 2.13. Стандартных требований).
- Узлы крепления каждого типа объекта информации разрабатывается отдельным рабочим проектом.
- В случае размещения рекламной конструкции на фасаде здания, строения, сооружения, такая конструкция должна быть отражена в составе нового колерного паспорта, а ее размещение должно осуществляться в соответствии с действующим порядком установки и эксплуатации рекламных конструкций на территории города Перми, утвержденным решением Пермской городской Думы, с последующим получением разрешения на установку и эксплуатацию рекламной конструкции в установленном порядке.
- Размещение вывесок, перекрывающих оконные проемы, а также размещение вывесок на балконах и лоджиях зданий, должно быть согласовано с собственниками помещений, к которым относятся указанные оконные проемы, балконы и лоджии.
- В случае возникновения спорных ситуаций с другими организациями в отношении мест размещения нестандартных вывесок, расположенных не в границах занимаемого помещения, регулирование конфликта и окончательное решение по размещению вывесок той или иной претендующей организации в соответствии с положениями Жилищного кодекса Российской Федерации должно приниматься на собрании собственников помещений в многоквартирном доме.
- Непосредственно на остеклении витрины допустимо несплошное написание информации, состоящей из графической и (или) текстовой частей, занимающей не более 30 % площади одного членения поля остекления (пункт 3.13. Стандартных требований).

