

**ООО "ЛАНДШАФТ. АРХИТЕКТУРА. ДИЗАЙН"**

№059-22-01-26-4722 от 18.10.2021

ООО "Нова Комфорт"

**ПАСПОРТ ВНЕШНЕГО ОБЛИКА ОБЪЕКТА КАПИТАЛЬНОГО СТРОИТЕЛЬСТВА  
(КОЛЕРНЫЙ ПАСПОРТ)**

АДРЕС ОБЪЕКТА: г.Пермь, административный район Индустриальный,  
улица Дениса Давыдова, здание (строение) №11

ШИФР: 208-18-КП

ПЕРМЬ 2021г.

**ВЕДОМОСТЬ ЧЕРТЕЖЕЙ**

Лист	Наименование	Примечание
	Титульный лист	
1	Общие данные (начало)	
2	Общие данные (окончание)	
3	Визуализация фасадов	
4	Главный фасад	
5	Дворовой фасад	
6	Боковые фасады	
7	Размещение средств информации, рекламных конструкций	
8	Эталоны колеров	

**ВЕДОМОСТЬ ОТДЕЛКИ ФАСАДОВ**

Поз.	Элемент фасада	Эталон цвета	Обозначение	Вид отделки	Примечание
1	Поле стены (тип1)		RAL 9003	Фиброцементная панель	
2	Поле стены (тип2)		RAL 1001	Фиброцементная панель	Мониколор J097 каталог NOVA 2024
3	Поле стены (тип3)		RAL 3012	Фиброцементная панель	Мониколор K120 каталог NOVA 2024
4	Поле стены (тип4)		RAL 7037	Фиброцементная панель	
5	Поле стены (тип5)		RAL 7012	Фиброцементная панель	
6	Поле стены (тип6)		RAL 1001	Фиброцементная панель "KONOSHIMA" (5)	ORA 112 384D каталог японских панелей Konoshima
7	Поле стены (тип7)		RAL 8025	Клинкерная плитка "Stroher" (5)	Riemchen X 7930.3112 каталог клинкерной плитки Stroehner
8	Поле стены (тип8)		RAL 9005	Керамический гранит "Kerama Marazzi" (5)	ПроСтоун черный каталог керамогранита Kerama Marazzi
9	Витражи балконов\ Витражи тамбуров входных групп и встроенных помещений		RAL 7012\ RAL 7022	Алюминиевый профиль с порошковой окраской металла в производственных условиях	
10	Окна и двери		RAL 7012	Переплет из ПВХ профилей ламинированных с наружной стороны пленкой, цвет по RAL	
11	Двери		RAL 7012	Сталь окрашенная порошковой краской в производственных условиях	
12	Ограждения крылец, приямков, переходных лоджий и кровли		RAL 7012	Металл окрашенный алкидной эмалью "Архитектор 1001" (5) ГОСТ 51691-2000 в производственных условиях	
13	Вентиляционные решетки		RAL 7022	Металлические с полимерным покрытием окрашенные в производственных условиях	
			RAL 9003		
			RAL 7012		
14	Ограждение балконов жилых помещений			Стекло тонированное 4SPH Clear (напыление)	

15	Жалюзийная система ламельного типа "AIRO-CLIMATE"		RAL 9003	Металлические с полимерным покрытием	
16	Козырек входной группы			Закаленное стекло прозрачное, триплекс с полированными кромками	
17	Декоративные элементы крылец		RAL 9003	Шлифованные бруски лиственницы окрашенные маслом для наружных работ BIOFA 2043 (5)	
18	Гаражные секционные ворота		RAL 7012	Секции из сэндвич панелей	
19	Отливы		RAL 7012	Оцинкованная сталь с полимерным покрытием окрашенная в производственных условиях	
20	Колонны въезда в автостоянку		RAL 9003	Штукатурка	
21	Фартуки вентшахт кровли, парапеты		RAL 7012	Защитный фартук из оцинкованной кровельной стали с полимерным покрытием	
22	Потолок 6-го этажа (потолок переходных лоджий)		RAL 8025	Линейные панели окрашенные	
23	Потолок под балконами и над въездом в автостоянку		RAL 1001	Линейные панели окрашенные	
			RAL 3012		
			RAL 7031		
			RAL 9003		
24	Потолок 1-го этажа		RAL 8025	Линейные панели окрашенные	
25	Низ поясов 2,3,4 этажей		RAL 8025	Водно - дисперсионная фасадная краска "SOFRAMAP" ACRYL FASADE (5) по грунтовке	

**Пояснительная записка**

Объект капитального строительства – 22-этажный многоквартирный жилой дом со встроенными помещениями многофункционального назначения;  
 Год постройки и ввода в эксплуатацию – 2021 год;  
 Ранее разработанные колерные паспорта – от 01.12.2020г. №059-22-01-25-6331;  
 В плане здание – прямоугольной конфигурации;  
 Несущие стены – отсутствуют, монолитный железобетонный каркас;  
 Кровля – плоская.

СОГЛАСОВАНО  
 Начальника ДГА  
 г.Перми - главный архитектор  
 Д.Ю. Лапшин  
 10.2024

Настоящим колерным паспортом:  
 Вносятся изменения в ранее согласованный колерный паспорт от 01.12.2020 № 059-22-01-25-6331, шифр 208-18-КП в части уточнения видов и мест размещения средств размещения информации, рекламных конструкций, которые не повлекут к нарушению архитектурного облика здания.  
 Уточняются виды и места размещения средств размещения информации;  
 Раздел «Архитектурно-художественная подсветка» не подготавливался;  
 В соответствии с Градостроительным кодексом Российской Федерации, решением Пермской городской Думы от 15.12.2020 № 277 «Об утверждении Правил благоустройства территории города Перми» и постановлением администрации города Перми от 22.02.2017 № 130 «Об утверждении формы и Порядка согласования паспорта внешнего облика объекта капитального строительства (колерного паспорта)» проекты колерных паспортов либо проекты изменений в колерные паспорта не являются разрешительной документацией на строительство, реконструкцию объекта капитального строительства; не являются правовым основанием на устройство пристроек, навесов, козырьков;  
 Предметом согласования данного колерного паспорта являются: принятые цветовые решения элементов фасада, применяемые материалы существующего объекта недвижимости, а также определение возможных типов размещения средств размещения информации на нем. Средства размещения информации, рекламные конструкции, не соответствующие типу и местам их возможного размещения, подлежат демонтажу.

**208-18-КП**

Колерный паспорт объекта капитального строительства по ул. Дениса Давыдова, №11, Индустриального района г.Перми.

Изм.	Кол.уч.	Лист	№ док.	Подпись	Дата	Многоквартирный жилой дом со встроенными помещениями многофункционального назначения	Стадия	Лист	Листов
Разработал	Машковцев								
Н.контроль	Иванов					Общие данные (начало)			



Взамен инв.№  
 Подпись и дата  
 Инв.№ подл.

**Инструкция о порядке производства работ, связанных с окраской фасадов и всех наружных частей зданий, сооружений, строений, расположенных на территории города Перми**

- Окраска (отделка) фасадов и всех наружных частей зданий, сооружений, строений, расположенных на территории города Перми, может производиться лишь на основании паспорта внешнего облика объекта капитального строительства (колерного паспорта), согласованного с департаментом градостроительства и архитектуры администрации г. Перми (далее - ДГА).
- До начала процесса окраски (отделки) здания или какого-либо сооружения должны быть произведены работы по капитальному ремонту всех без исключения его наружных частей, подлежащих окраске.
- До начала ремонта зданий, имеющих газосветовую рекламу, сообщить рекламораспространителю о предстоящих работах на фасаде здания с целью сохранения вывесок либо их демонтажа.
- Полуразрушенные и разрушенные архитектурные художественно-скульптурные элементы фасада: карнизы, фризы, колонны, пилястры, сандрики, кронштейны, обрамления проемов, различные лепные украшения, барельефы, мозаика, художественная роспись и т.п. подлежат обязательному восстановлению в своем первоначальном виде. Категорически запрещается производить окраску здания без предварительного восстановления указанных элементов декора фасада.
- Металлические поверхности отдельных элементов фасада: чугунные решетки, ограждения балконов и лестниц, элементы входных групп, двери, кронштейны и прочие архитектурно-художественные элементы фасада перед окраской очищаются от грязи, ржавчины, старой краски и покрываются вновь атмосферостойкой краской для металлических поверхностей.
- В соответствии с выданными образцами цвета (колерами) на окраску (отделку) здания организация, производящая ремонт здания, составляет пробные образцы цвета, которые наносятся на подготовленную для покраски поверхность стены в уровне 1-го этажа здания (не выше 1,5 метров от земли).
- Проверку и согласование пробного образца цвета (выкрас колера) производит уполномоченный представитель ДГА. Без указанных проверки и согласования производить окраску (отделку) фасадов здания категорически запрещается.
- Домоуправления, организации и учреждения, производящие окраску (отделку) и связанный с нею ремонт фасадов здания, несут ответственность за выполнение настоящей инструкции и могут быть привлечены к административной ответственности за ее нарушение в соответствии со статьей 6.8.2 «Нарушение требований к внешнему виду фасадов зданий, строений, сооружений» Закона Пермского края от 06.04.2015 № 460-ПК «Об административных правонарушениях в Пермском крае».
- По всем вопросам, связанным с производством работ, необходимо обращаться в ДГА по адресу: г. Пермь, ул. Сибирская, 15, каб. 315, тел. 212-76-98.

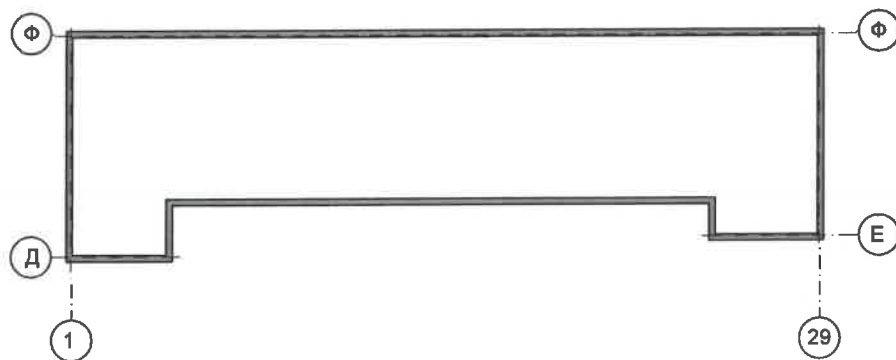
**Ситуационный план**



**Условные обозначения**

- Многоквартирный жилой дом со встроенными помещениями многофункционального назначения по ул. Д. Давыдова, 11 в г. Перми
- Фасады с местами размещения средств размещения информации, рекламных конструкций
- Красные линии
- Земельный участок, кадастровый номер участка 59:01:4410870:45

**План координационных осей**



**ВЕДОМОСТЬ ССЫЛОЧНЫХ И ПРИЛАГАЕМЫХ ДОКУМЕНТОВ**

Обозначение	Наименование	Примечание
<u>Ссылочные документы</u>		
Решение Пермской городской Думы от 15.12.2020 № 277	Об утверждении правил благоустройства территории города Перми	
Постановление администрации г.Перми от 22.02.2017 №130	Об утверждении формы и порядка согласования паспорта внешнего облика объекта капитального строительства (колерного паспорта)	
№059-22-01-26-6331 от 01.12.2020г.	Колерный паспорт объекта капитального строительства по ул.Дениса Давыдова,11 в Индустриальном районе города Перми, шифр: 208-18-КП	Согласован 04.12.2020г.

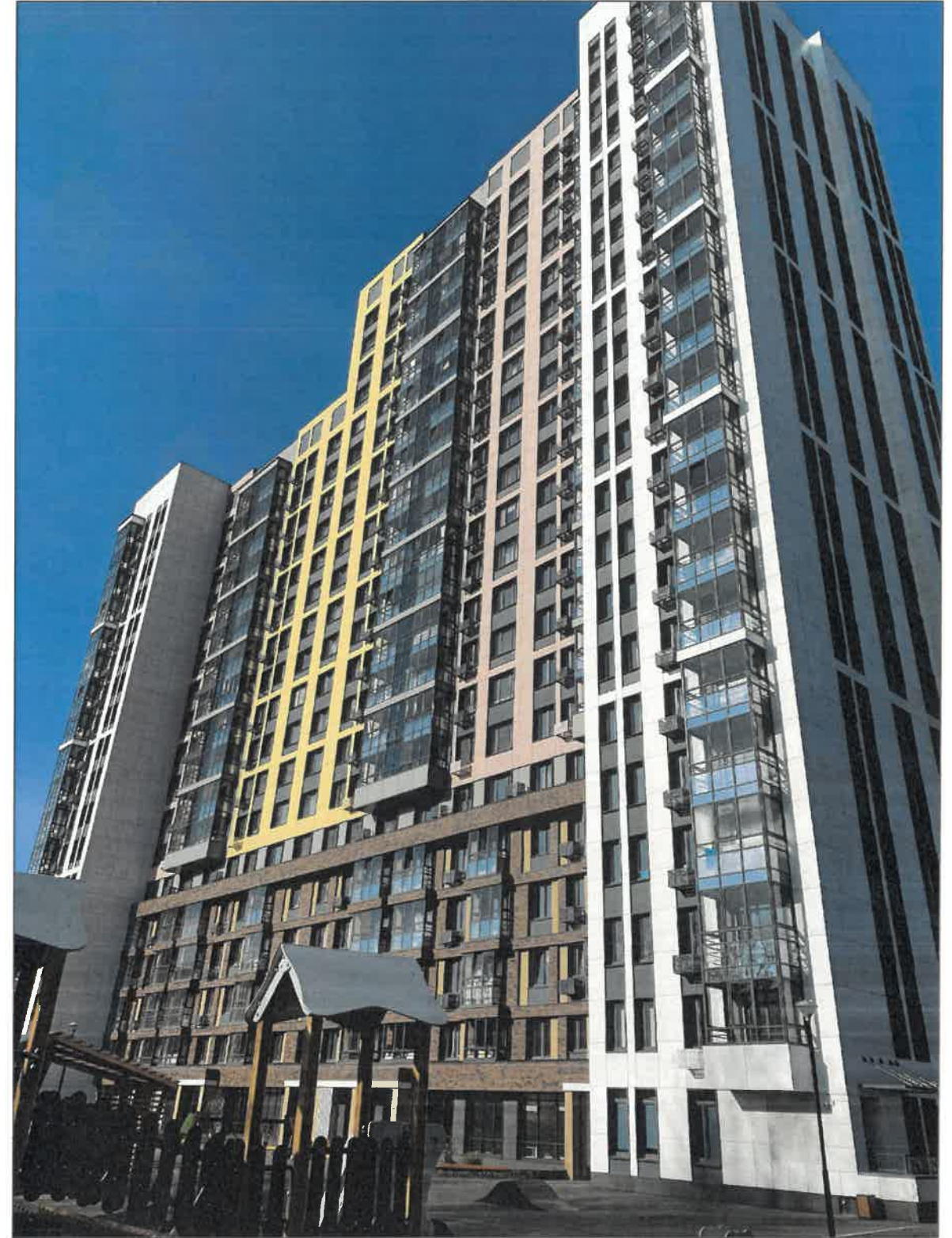
208-18-КП						
Колерный паспорт объекта капитального строительства по ул. Дениса Давыдова, №11, Индустриального района г.Перми.						
Изм.	Кол.уч.	Лист	№ док.	Подпись	Дата	
Разработал	Машковцев					
Н.контроль	Иванов					
Многоквартирный жилой дом со встроенными помещениями многофункционального назначения				Стадия	Лист	Листов
				П	2	8
Общие данные (окончание)						

Инв.№ подл. Подпись и дата. Взамен инв.№


Главный фасад



Дворовой фасад



Инов.№ подл.  
Подпись и дата  
Взамен инов.№

						<b>208-18-КП</b>			
						Колерный паспорт объекта капитального строительства по ул. Дениса Давыдова, №11, Индустриального района г.Перми.			
Изм.	Кол.уч.	Лист	№ док.	Подпись	Дата	Многоквартирный жилой дом со встроенными помещениями многофункционального назначения	Стадия	Лист	Листов
Разработал	Машковцев						П	3	8
Н.контроль	Иванов					Визуализация фасадов			




- Условные обозначения**
- 1 - Выноска и номер позиции согласно ведомости отделки фасада см. лист 1
  - - место допустимого размещения дополнительного оборудования

- ПРИМЕЧАНИЕ:**
1. В случае, если наружные лестницы при дополнительно устроенных входах в общественные помещения здания выходят за границы предоставленного земельного участка и красные линии квартала, то устройство дополнительных или переустройство существующих входных групп требует получения разрешения в установленном порядке;
  2. В случае устройства или переустройства (перепланировки, ремонта, реконструкции) помещений общественного назначения, их входных групп в обязательном порядке должны быть предусмотрены мероприятия по обеспечению доступности данных помещений для маломобильных групп населения, включая инвалидов, использующих кресла-коляски и собак-проводников (далее-МГН) в соответствии с требованиями СП 59.13330.2016 Свод правил. Доступность зданий и сооружений для маломобильных групп населения. Данный свод правил касается функционально-планировочных элементов зданий и сооружений, их участков или отдельных помещений, доступных для МГН (входные узлы, коммуникации, пути эвакуации, помещения и зоны обслуживания, а также их информационное и инженерное обустройство). В частности, лестницы при входах в общественные помещения должны дублироваться пандусами с уклоном не более 1:20 (5%) или иными средствами подъема (подъемные платформы, лифты и т.д.). Согласно вышеуказанному Своду правил наружные лестницы и пандусы должны иметь поручни с учетом технических требований к опорным стационарным устройствам по ГОСТ Р 51261; размеры входной площадки при открывании дверей наружу должны быть не менее 1,4 x 2,0 или 1,5 x 1,85; размеры входной площадки с пандусом не менее 2,2 x 2,2 м.
  3. Внешние блоки кондиционирования закрываются декоративными экранами в цвет фасада.

СОГЛАСОВАНО  
 1<sup>й</sup> заместитель начальника ДГА  
 г. Перми - главный архитектор  
 Д.Ю. Лапшин  
 "22" 10 2024

Взамен инв. №  
 Подпись и дата  
 Инв. № подл.

Изм.	Кол.уч.	Лист	№ док.	Подпись	Дата
Разработал	Машковцев				
Н.контроль	Иванов				

<b>208-18-КП</b>			
Колерный паспорт объекта капитального строительства по ул. Дениса Давыдова, №11, Индустриального района г.Перми.			
Многоквартирный жилой дом со встроенными помещениями многофункционального назначения		Стадия	Лист
		П	4
Главный фасад		Листов	8
			




**ПРИМЕЧАНИЕ:**

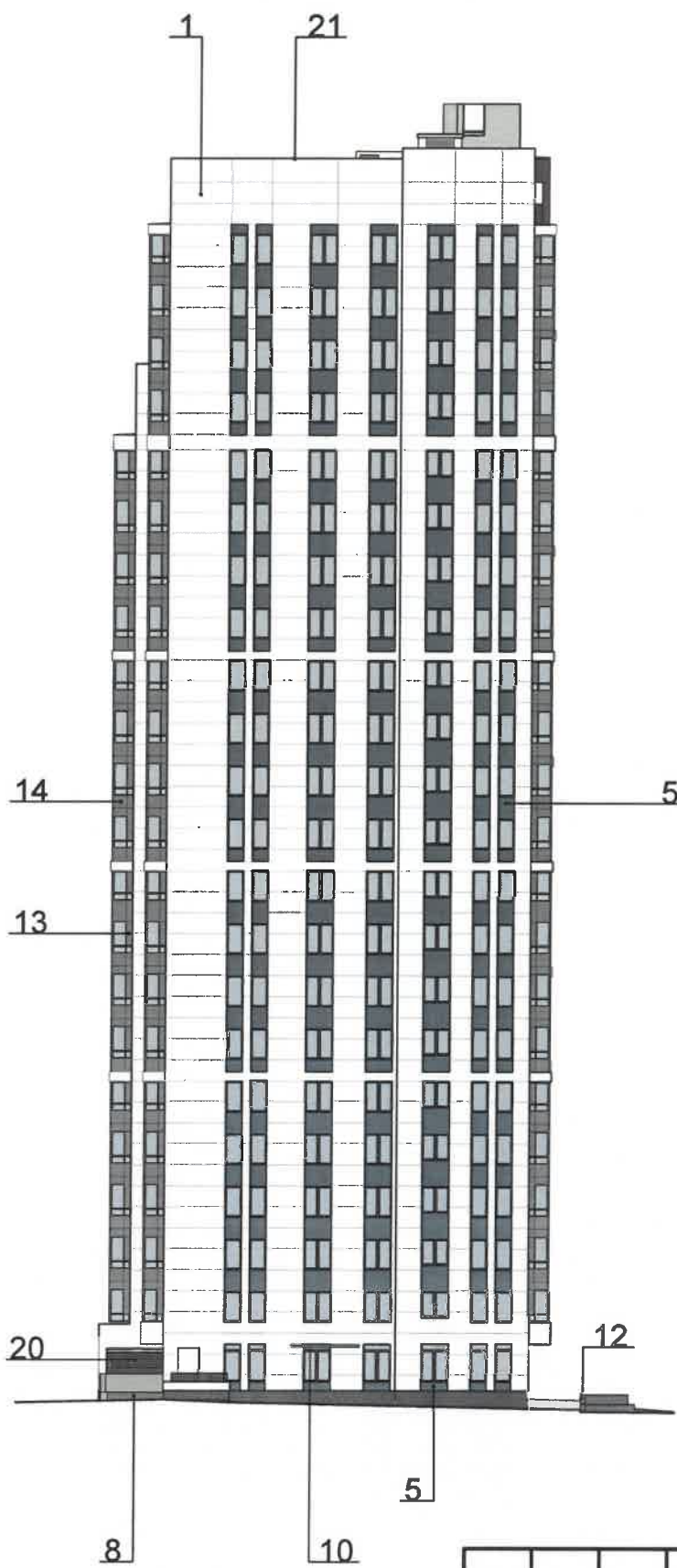
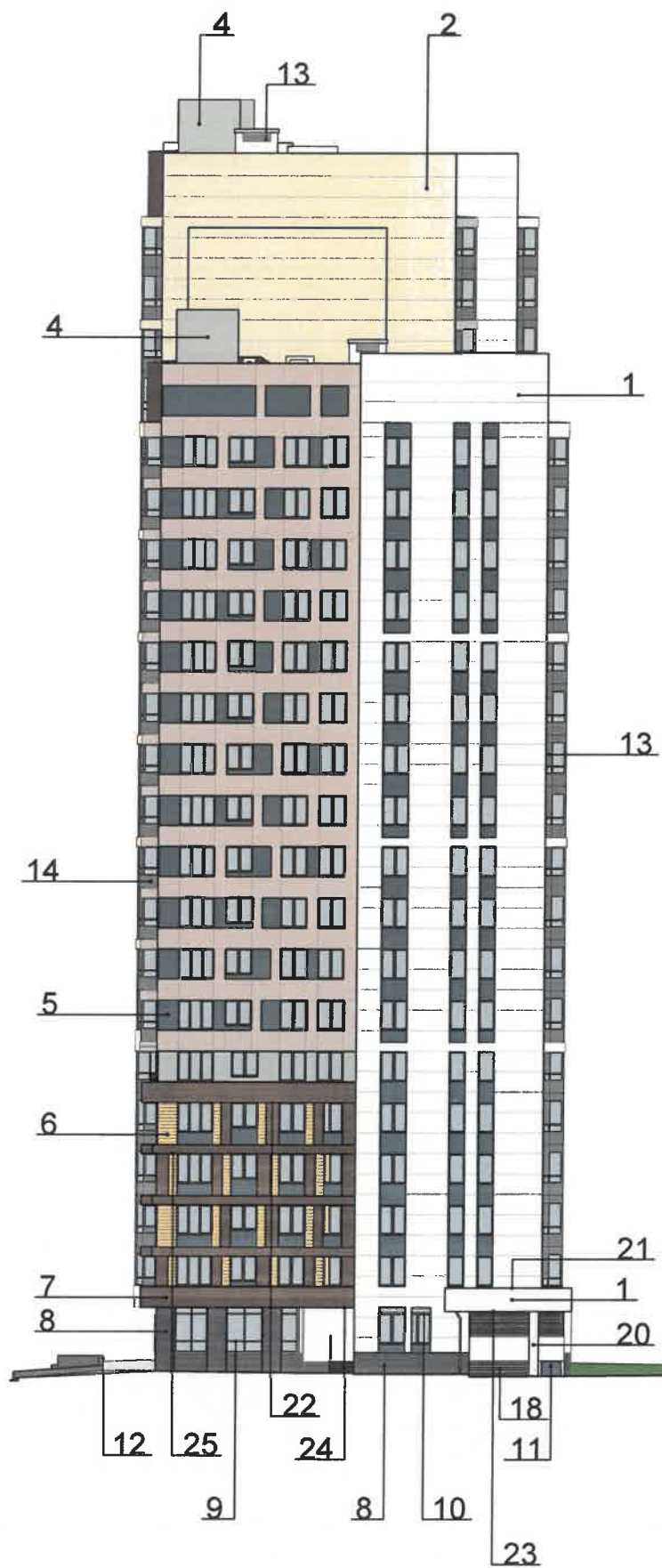
1. К дополнительному оборудованию относятся: наружные блоки систем вентиляции и кондиционирования, вентиляционные и водосточные трубы; антенны; видеокамеры наружного наблюдения; почтовые ящики; кабельные линии, пристенные электрощиты; флагштоки и так далее;
2. Размещение дополнительного оборудования, дополнительных элементов и устройств на фасадах объектов капитального строительства допускается при соблюдении следующих условий:
  - соответствие размещения дополнительного оборудования архитектурному решению фасадов, предусмотренному проектной документацией, в соответствии с которой осуществлено строительство (реконструкция) Объекта, с привязкой к единой (вертикальной, горизонтальной) системе осей фасадов;
  - единая горизонтальная ось - условная прямая линия. Определяется как половина расстояния между верхним и нижним архитектурным элементом (окна, наличники, карниз, фриз и другие), выделяющимся (западающим, выступающим) из плоскости стены;
  - единая вертикальная ось - условная прямая линия. Определяется как половина расстояния между границами одного архитектурного элемента (окна, двери, колонны) либо между двумя архитектурными элементами (окна, двери, колонны);
  - комплексное решение размещения оборудования - единое архитектурное и цветовое решение (в том числе размер, форма, материал);
  - размещение дополнительного оборудования на архитектурных деталях, элементах декора, поверхностях с ценной архитектурной отделкой, а также крепление, ведущее к повреждению архитектурных поверхностей, не допускаются
3. Размещение дополнительного оборудования не должно нарушать законные интересы собственников жилых помещений в непосредственной близости с оборудованием
4. Внешние блоки кондиционирования закрываются декоративными экранами в цвет фасада.

СОГЛАСОВАНО  
 1<sup>й</sup> заместитель начальника ДГА  
 г. Перми - главный архитектор  
 Д.Ю. Лапшин  
 22.10.2024

**Условные обозначения**  
 -Выноска и номер позиции согласно ведомости отделки фасада см.лист 1  
 1  
 - место допустимого размещения дополнительного оборудования

Взамен инв.№  
 Подпись и дата  
 Инв.№ подл.

						<b>208-18-КП</b>			
						Колерный паспорт объекта капитального строительства по ул. Дениса Давыдова, №11, Индустриального района г.Перми.			
Изм.	Кол.уч.	Лист	№ док.	Подпись	Дата	Многоквартирный жилой дом со встроенными помещениями многофункционального назначения	Стадия	Лист	Листов
Разработал	Машковцев						П	5	8
Н.контроль	Иванов					Дворовой фасад			




СОГЛАСОВАНО  
 1<sup>й</sup> заместитель начальника ДГА  
 г. Перми - главный архитектор  
 Д.В. Лапшин

Условные обозначения  
 -Выноска и номер позиции согласно  
 ведомости отделки фасада см.лист 1

Изм. № подл. Подпись и дата Взамен инв. №

Изм.	Кол.уч.	Лист	№ док.	Подпись	Дата
Разработал	Машковцев				
Н.контроль	Иванов				

<b>208-18-КП</b>			
Колерный паспорт объекта капитального строительства по ул. Дениса Давыдова, №11, Индустриального района г.Перми.			
Многоквартирный жилой дом со встроенными помещениями многофункционального назначения	Стадия	Лист	Листов
	П	6	8
Боковые фасады			



**Условные обозначения**

- место допустимого размещения средств размещения информации, рекламных конструкций

- Единая горизонтальная ось размещения объектов

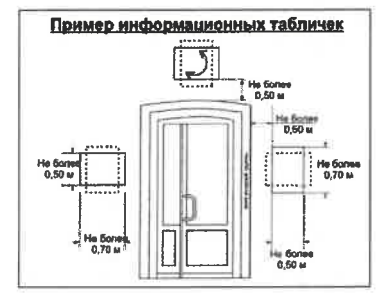
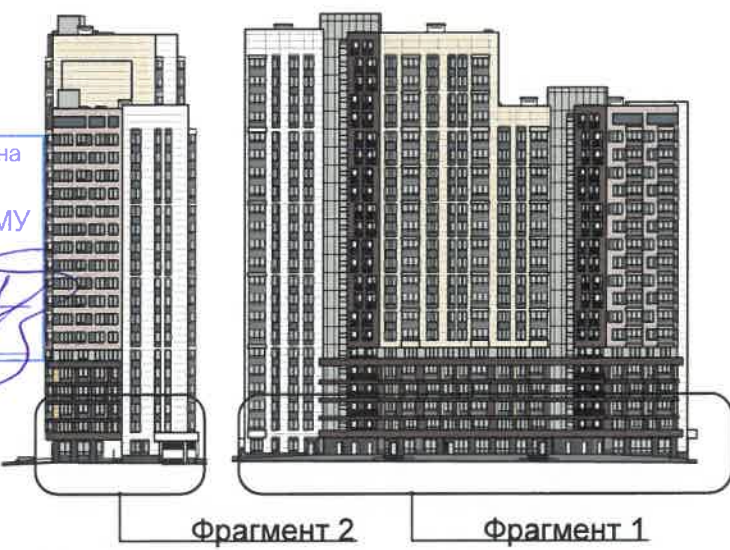


Управление архитектуры и городского дизайна  
ДГА администрации г.Перми

**СООТВЕТСТВУЕТ АРХИТЕКТУРНОМУ  
СБЛИКУ ГОРОДА ПЕРМИ**

«22» 10 / 2021

*Подпись*



- Условия размещения средств размещения информации, рекламных конструкций.**
- Размещение вывесок и рекламных конструкций должно осуществляться в границах места допустимого размещения средств размещения информации, рекламных конструкций, установленных данным колерным паспортом объектом капитального строительства.
  - Размещение вывесок по отношению друг к другу, их конфигурация, наполненность информацией должны соответствовать Стандартным требованиям к вывескам, их размещению и эксплуатации (далее - Стандартные требования), утвержденным Решением Пермской городской Думы от 15.12.2020 № 277.
    - Вывеска состоит из графической и (или) текстовой частей. Габариты вывески не должны превышать 5 м в длину и занимать более 20% длины фасада.
    - Высота текстовой части вывески не должна превышать 0,5м. Допускается выносной элемент (верхний, нижний) строчной буквы (знака) не более чем на 20%. Графическая часть может превышать максимальную высоту текстовой части настенной конструкции не более чем на 20%. При этом текстовая часть не должна превышать двух третей высоты фриза, графическая часть не должна превышать высоту фриза.
    - Цвет текстовой части - белый, цвет графической части может быть цветным, на белом фоне.
    - Максимальный размер информационных табличек - 0,5м x 0,7м.
  - Стандартные требования к размещению и эксплуатации вывесок:
    - Вывеска должна располагаться в месте фактического нахождения или осуществления деятельности организации.
    - Все вывески на одном фасаде дома должны быть отцентрированы относительно единой горизонтальной оси, проходящей по центру фриза.
    - Вывески, расположенные на одном фасаде здания, не могут находиться ближе чем 2м от другой вывески.
    - Не допускается размещение вывески на подложке.
  - В случае, если планируемые к размещению вывески не соответствуют Стандартным требованиям и действующему колерному паспорту, требуется внесение изменений в колерный паспорт путем разработки нового колерного паспорта.
  - Узел крепления каждого типа объекта информации разрабатывается отдельным рабочим проектом.
  - В случае размещения рекламной конструкции на фасаде здания, строения, сооружения, такая конструкция должна быть отражена в составе нового колерного паспорта, а ее размещение должно осуществляться в соответствии с действующим порядком установки эксплуатации рекламных конструкций на территории города Перми, утвержденным решением пермской городской Думы, с последующим получением на установку и эксплуатацию рекламной конструкции в установленном порядке.
  - В случае возникновения спорных ситуаций с другими организациями в отношении мест размещения нестандартных вывесок, расположенных не в границах занимаемого помещения, регулирование конфликта и окончательное решение по размещению вывесок той или иной претендующей организации в соответствии с положениями Жилищного кодекса Российской Федерации должно приниматься на собрании собственников помещений в многоквартирном доме.
  - Размещение вывесок, перекрывающих оконные проемы, а также расположенных на балконах зданий и сооружений - запрещено

**Ведомость средств размещения информации, рекламных конструкций**

№	тип объекта, материал, способы крепления	цвет (с указанием RAL)	наличие подсветки
1	Индивидуальный указатель с наименованием улицы и номером дома. 1260мм - по длинной стороне и 350мм - по короткой стороне. Оргстекло, металл, пластик	Белый RAL9003, черный RAL9005	Возможна
2	Указатель номера подъезда и квартир. Оргстекло, металл, пластик.	Белый RAL9003, черный RAL9005	Возможна
3	Объемные буквы и/или логотипы без подложки на металлических направляющих в цвет фасада на стене здания. Макс. высота 500мм. Оргстекло, металл, пластик	Белый RAL9003	Возможна
4	Информационная табличка (режимник). Одиночная (500x700) или модульная. Оргстекло, пластик, металл	Фирменные цвета	Без подсветки

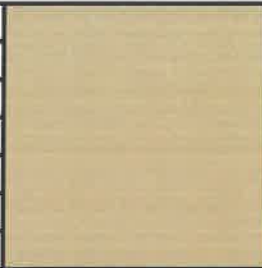
Взамен инв. №

Подпись и дата

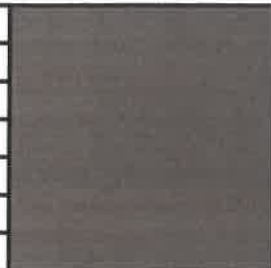
Инв. № подл.

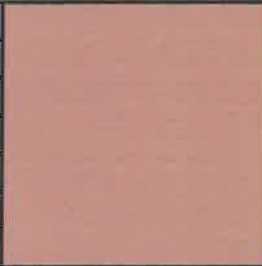
<b>208-18-КП</b>					
Колерный паспорт объекта капитального строительства по ул. Дениса Давыдова, №11, Индустриального района г.Перми.					
Изм.	Кол.уч.	Лист	№ док.	Подпись	Дата
Разработал	Машковцев				
Многоквартирный жилой дом со встроенными помещениями многофункционального назначения				Стадия	Лист
				П	7
Размещение средств информации, рекламных конструкций				Листов	8




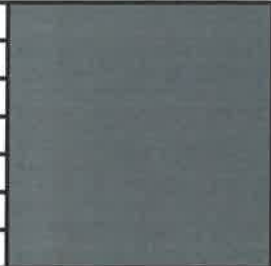
23	RAL 1001	C:	0	
		M:	20	
		Y:	50	
		K:	20	
		R:	209	
		G:	188	
B:	138			

6	RAL 1001 Координаты цвета ORA 112 384D	C:	0	
		M:	20	
		Y:	50	
		K:	20	
		R:	209	
		G:	188	
B:	138			


22, 24,25	RAL 8025	C:	40	
		M:	50	
		Y:	60	
		K:	40	
		R:	117	
		G:	92	
B:	73			

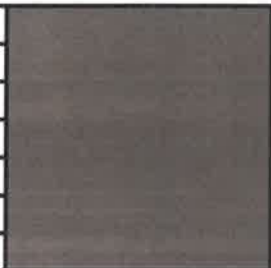
23	RAL 3012	C:	5	
		M:	50	
		Y:	50	
		K:	10	
		R:	203	
		G:	141	
B:	115			


5,9,10,11, 12,13,18, 19,21	RAL 7012	C:	20	
		M:	0	
		Y:	10	
		K:	80	
		R:	89	
		G:	97	
B:	99			


23	RAL 7031	C:	60	
		M:	30	
		Y:	30	
		K:	40	
		R:	93	
		G:	105	
B:	112			

2	RAL 1001 Координаты цвета Мониколор J094	C:	6	
		M:	14	
		Y:	49	
		K:	0	
		R:	236	
		G:	212	
B:	144			


9,13	RAL 7022	C:	30	
		M:	20	
		Y:	40	
		K:	80	
		R:	75	
		G:	77	
B:	70			

7	RAL 8025 Координаты цвета Riemchen X 7930.3112	C:	40	
		M:	50	
		Y:	60	
		K:	40	
		R:	117	
		G:	92	
B:	73			

3	RAL 3012 Координаты цвета Мониколор K120	C:	18	
		M:	39	
		Y:	39	
		K:	0	
		R:	196	
		G:	156	
B:	144			

4	RAL 7037	C:	30	
		M:	20	
		Y:	20	
		K:	40	
		R:	124	
		G:	127	
B:	126			

8	RAL 9005 Координаты цвета ПроСтоун черный	C:	100	
		M:	100	
		Y:	100	
		K:	95	
		R:	10	
		G:	10	
B:	13			

1,13,15, 17,20,23	RAL 9003	C:	0	
		M:	0	
		Y:	0	
		K:	0	
		R:	244	
		G:	248	
B:	244			

СОГЛАСОВАНО  
1<sup>й</sup> заместитель начальника ДГА  
г. Перми - главный архитектор  
*[Signature]*  
10 2021

Инов.№ подл. | Подпись и дата | Взамен инв.№

						208-18-КП			
						Колерный паспорт объекта капитального строительства по ул. Дениса Давыдова, №11, Индустриального района г.Перми.			
Изм.	Кол.уч.	Лист	№ док.	Подпись	Дата	Многоквартирный жилой дом со встроенными помещениями многофункционального назначения	Стадия	Лист	Листов
Разработал	Машковцев						П	8	8
Н.контроль	Иванов					Эталоны колеров	