

ООО «СТЭМП-сервис»

№ 059-22-01-26-4755 от 20.10.2021  
Номер и дата входящего заявления о согласовании колерного паспорта (заполняется ДГА)

Заказчик: АО «Тандер»

**ПАСПОРТ ВНЕШНЕГО ОБЛИКА ОБЪЕКТА КАПИТАЛЬНОГО СТРОИТЕЛЬСТВА  
(КОЛЕРНЫЙ ПАСПОРТ)**

**АДРЕС ОБЪЕКТА:** г. Пермь, административный район Кировский  
улица Адмирала Ушакова, здание (строение) № 8

**шифр: ММ 26-2021**


ПЕРМЬ 2021 г.

**Ведомость чертежей комплекта марки ОФ**

**Краткая пояснительная записка**

ЛИСТ	НАИМЕНОВАНИЕ	ПРИМЕЧАНИЯ
1	Общие данные (начало)	
2	Общие данные (продолжение)	
3	Существующее состояние фасадов (фотофиксация)	
4	Главный фасад (со стороны ул. Адмирала Ушакова)	
5	Дворовой фасад	
6	Боковые фасады	
7	Размещение средств размещения информации, рекламных конструкций (главный фасад)	
8	Размещение средств размещения информации, рекламных конструкций (боковые фасады)	
9	Эталоны колеров	

**Ведомость отделки фасадов**

ПОЗ.	ЭЛЕМЕНТ ФАСАДА	ЭТАЛОН ЦВЕТА	ОБОЗНАЧ.	ВИД ОТДЕЛКИ	ПРИМ.
1	Цоколь дома	антрацитово-серый	RAL 7016	Штукатурка. Силикатная краска	
2	Цоколь пристроенной части	антрацитово-серый	RAL 7016	Металлокассеты, 1200x600 мм	
3	Основное поле стен дома		—	Силикатный кирпич	
4	Основное поле стен пристроенной части	сигнальный белый	RAL 9003	Металлокассеты, 1200x600 мм	
5	Перекрытия окон	сигнальный белый	RAL 9003	Металлопластик (стеклопакеты)	
6	Ограждение балконов	транспортный белый	RAL 9016	Композитный материал	
7	Дверные блоки, тип 1	сигнальный белый / транспортный серый В	RAL 9003 / RAL 7043	Металлопластик (стеклопакеты)	
8	Дверные блоки, тип 2	транспортный серый В	RAL 7043	Металл с покраской атмосферостойкой краской	
9	Кровля дома. Кровля балконов	железно-серый	RAL 7011	Металлический лист	
10	Карнизы. Балконные плиты	транспортный белый	RAL 9016	Штукатурка. Силикатная краска	
11	Перила. Металлические элементы ограждений, ограждение кровли. Козырек входной группы		RAL 7004	Металл с покраской атмосферостойкой краской, хромированная сталь	
12	Покрытие ступеней и входных площадок		—	Бетон, керамогранитная плитка с шероховатой поверхностью	
13	Водосточные трубы.		RAL 7004	Оцинкованная сталь	
14	Кровля входных групп.	железно-серый	RAL 7011	Металл с покраской атмосферостойкой краской	
15	Фриз пристроенной части	сигнальный белый	RAL 9003	Композитный материал, пластик	
16	Пожарная лестница. Ограждение входа в подвал. Консоли козырька	оксид красный	RAL 3009	Металл с покраской атмосферостойкой краской	

**Объект капитального строительства** - 5-этажный 4-подъездный многоквартирный жилой дом со встроенными помещениями общественного назначения на 1-м этаже по адресу: г. Пермь, Кировский район, ул. Адмирала Ушакова, 8.

**Год постройки и ввода в эксплуатацию:** 1962 год.

**Нахождение в границах зон объектов культурного наследия:** нет.

**Тип постройки, серия:** здание построено по модифицированному проекту 1-447С-5 (5-этажный 4-секционный дом на 78 квартир + 1 помещение нежилого назначения; размер в осях: 67,2x12,0 метра) общесоюзной типовой серии 1-447, разработанной ГИПРОГОР, и относится к периоду массового серийного строительства эпохи Н.К.Хрущева (так называемая «хрущевка»). Стиль – «функционализм». Здание не является частью ансамбля.

**Тип кровли:** скатная.

**Ранее согласованные колерные паспорта:** колерный паспорт от 12.11.2018 № 059-22-01-40-3986 по ул. Адмирала Ушакова, 8 в Кировском районе г. Перми (шифр: 08-11-2018-УК).

**Настоящим колерным паспортом:**

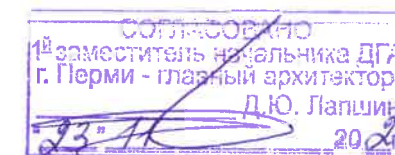
- Вносятся изменения в ранее согласованный колерный паспорт от 12.11.2018 № 059-22-01-40-3986 по ул. Адмирала Ушакова, 8 в Кировском районе г. Перми (шифр: 08-11-2018-УК) в части уменьшения строительного объема пристроенной части, изменения цветового решения фриза пристроенной части, дверных и оконных блоков, формирования оконных блоков, которые не повлекут нарушения архитектурного облика здания.


- уточняются типы и места средств размещения информации.

**Раздел «Архитектурно-художественная подсветка» для данного объекта капитального строительства не разрабатывается.**

В соответствии с Градостроительным кодексом Российской Федерации и Постановлением администрации города Перми от 22.02.2017 № 130 Об утверждении формы и Порядка согласования паспорта внешнего облика объекта капитального строительства (колерного паспорта) согласованные департаментом градостроительства и архитектуры администрации города Перми проекты колерных паспортов не являются разрешительной документацией на строительство, реконструкцию объекта капитального строительства; не являются правовым основанием на устройство пристроек, навесов, козырьков.

Предметом согласования данного колерного паспорта являются: принятые цветовые решения элементов



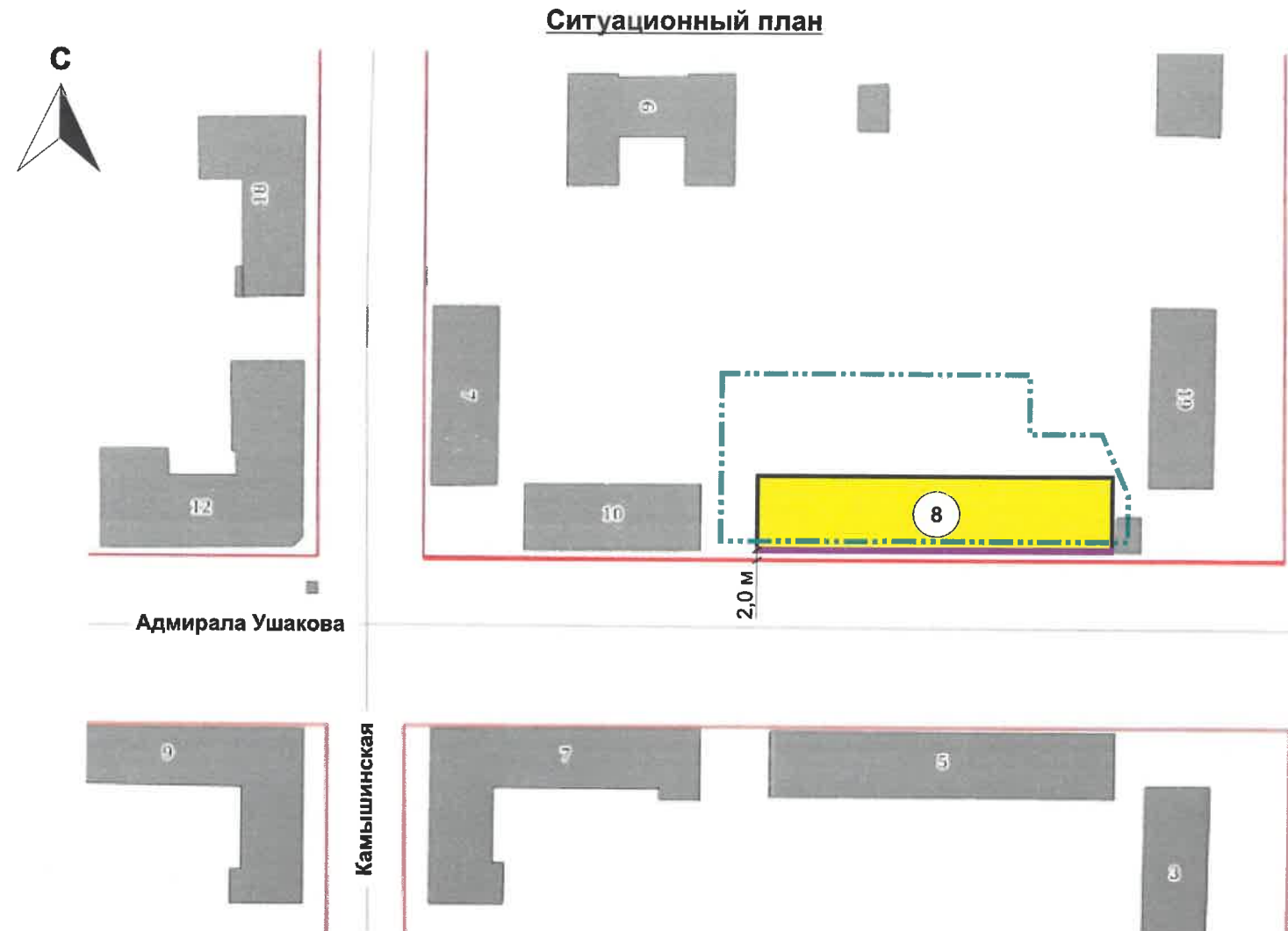
Изм.	Кол.уч	Лист	Надок.	Подпись	Дата	ММ 26-2021		
Выполнил	Кошкина				10.21	Колерный паспорт объекта капитального строительства по ул. Адмирала Ушакова, 8 в Кировском районе г. Перми		
Многоквартирный жилой дом со встроенными помещениями общественного назначения						Стадия	Лист	Листов
						П	1	
Общие данные (начало)						ООО «СТЭМП-сервис»		

**Инструкция о порядке производства работ,  
связанных с окраской фасадов и всех наружных частей зданий,  
сооружений, строений, расположенных на территории города Перми**


1. Окраска (отделка) фасадов и всех наружных частей зданий, сооружений, строений, расположенных на территории города Перми, может производиться лишь на основании паспорта внешнего облика объекта капитального строительства (колерного паспорта), согласованного с департаментом градостроительства и архитектуры администрации г. Перми (далее – ДГА).
2. До начала процесса окраски (отделки) здания или какого-либо сооружения должны быть произведены работы по капитальному ремонту всех без исключения его наружных частей, подлежащих окраске.
3. До начала ремонта зданий, имеющих газосветовую рекламу, сообщить рекламораспространителю о предстоящих работах на фасаде здания с целью сохранения вывесок либо их демонтажа.
4. Полуразрушенные и разрушенные архитектурные художественно-скульптурные элементы фасада: карнизы, фризы, колонны, пилястры, сандрики, кронштейны, обрамления проемов, различные лепные украшения, барельефы, мозаика, художественная роспись и т.п. подлежат обязательному восстановлению в своем первоначальном виде. Категорически запрещается производить окраску здания без предварительного восстановления указанных элементов декора фасада.
5. Металлические поверхности отдельных элементов фасада: чугунные решетки, ограждения балконов и лестниц, элементы входных групп, двери, кронштейны и прочие архитектурно-художественные элементы фасада перед окраской очищаются от грязи, ржавчины, старой краски и покрываются вновь атмосферостойкой краской для металлических поверхностей.
6. В соответствии с выданными образцами цвета (колерами) на окраску (отделку) здания организация, производящая ремонт здания, составляет пробные образцы цвета, которые наносятся на подготовленную для покраски поверхность стены в уровне 1-го этажа здания (не выше 1,5 метров от земли).
7. Проверку и согласование пробного образца цвета (выкрас колера) производит уполномоченный представитель ДГА. Без указанных проверки и согласования производить окраску (отделку) фасадов здания категорически запрещается.
8. Домоуправления, организации и учреждения, производящие окраску (отделку) и связанный с нею ремонт фасадов здания, несут ответственность за выполнение настоящей инструкции и могут быть привлечены к административной ответственности за ее нарушение в соответствии со статьей 6.8.2 «Нарушение требований к внешнему виду фасадов зданий, строений, сооружений» Закона Пермского края от 06.04.2015 № 460-ПК «Об административных правонарушениях в Пермском крае».
9. По всем вопросам, связанным с производством работ, необходимо обращаться в ДГА по адресу: г. Пермь, ул. Сибирская, 15, каб. 315, тел. 212-76-98.

**Ведомость ссылочных и прилагаемых документов**

ОБОЗНАЧЕНИЕ	НАИМЕНОВАНИЕ	ПРИМЕЧАНИЕ
	<u>Ссылочные документы</u>	
Постановление администрации г. Перми от 22.02.2017 № 130 (ред. от 12.11.2019)	«Об утверждении формы и Порядка согласования паспорта внешнего облика объекта капитального строительства (колерного паспорта)»	
Решение Пермской городской Думы VI созыва от 15.12.2020 № 277	«Об утверждении правил благоустройства территории города Перми»	
от 12.11.2018 № 059-22-01-40-3986	Колерный паспорт здания по ул. Адмирала Ушакова, 8 в Кировском районе г. Перми (шифр: 08-11-2018-УК)	согласован 24.08.2018




**Условные обозначения:**

 - многоквартирный жилой дом со встроенными помещениями общественного назначения по ул. Адмирала Ушакова, 8

 - красные линии

 - границы земельного участка 59:01:1713160:6

						ММ 26-2021			
						Колерный паспорт объекта капитального строительства по ул. Адмирала Ушакова, 8 в Кировском районе г. Перми			
Изм.	Кол.уч	Лист	Надок.	Подпись	Дата	Многоквартирный жилой дом со встроенными помещениями общественного назначения	Стадия	Лист	Листов
					10.21			П	2
						Общие данные (начало)	ООО «СТЭМП-сервис»		



Главный фасад



Боковой фасад



Боковой фасад



Боковой фасад



Главный фасад



Примечание:  
фотофиксация выполнена 10.10.2021.

						ММ 26-2021			
						Колерный паспорт объекта капитального строительства по ул. Адмирала Ушакова, 8 в Кировском районе г. Перми			
Изм.	Кол.уч	Лист	Недок.	Подпись	Дата	Многоквартирный жилой дом со встроенными помещениями общественного назначения	Стадия	Лист	Листов
Выполнил	Кошкина				10.21		П	3	
						Существующее состояние фасадов	ООО «СТЭМП-сервис»		



**Главный фасад**



**Условные обозначения**

1 - выноска и номер позиции согласно Ведомости отделки фасадов на листе 1

**Условия переустройства входных групп**

1. В случае, если наружные лестницы при дополнительно устроенных входах в общественные помещения здания выходят за границы предоставленного земельного участка и красные линии квартала, то устройство дополнительных или переустройство существующих входных групп требует получения разрешения в установленном порядке;

2. В случае устройства или переустройства (перепланировки, ремонта, реконструкции) помещений общественного назначения, их входных групп в обязательном порядке должны быть предусмотрены мероприятия по обеспечению доступности данных помещений для маломобильных групп населения, включая инвалидов, использующих кресла-коляски и собак-проводников (далее-МГН) в соответствии с требованиями СП 59.13330.2016 Свод правил. Доступность зданий и сооружений для маломобильных групп населения. Данный свод правил касается функционально-планировочных элементов зданий и сооружений, их участков или отдельных помещений, доступных для МГН (входные узлы, коммуникации, пути эвакуации, помещения и зоны обслуживания, а также их информационное и инженерное обустройство)

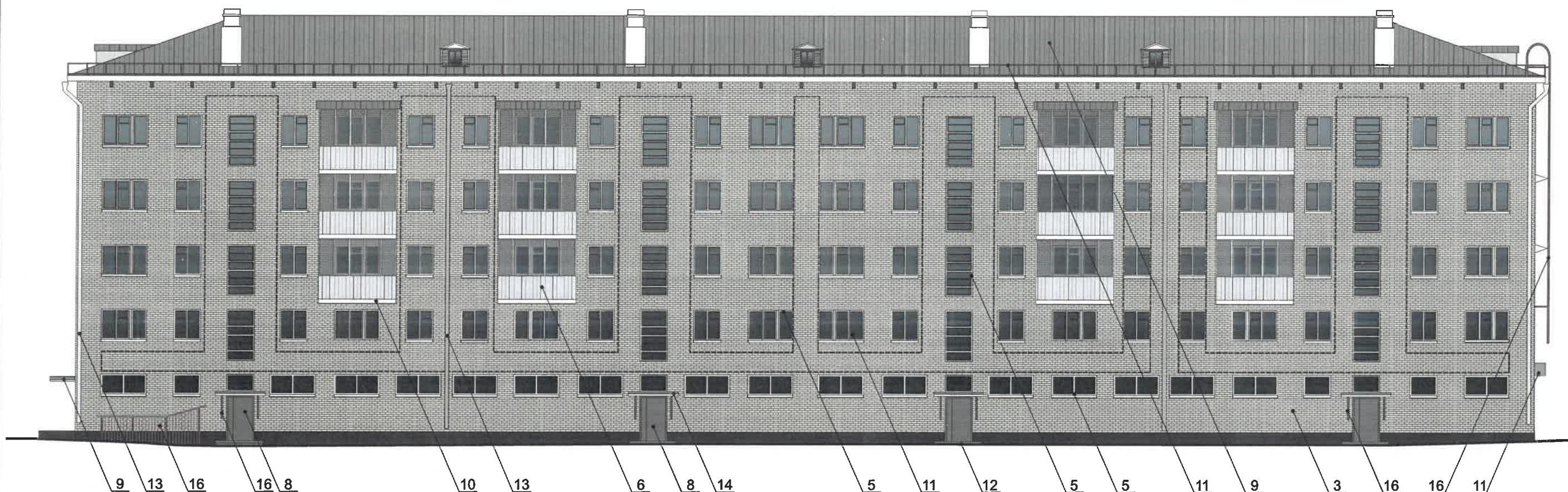
В частности, лестницы при входах в общественные помещения должны дублироваться пандусами с уклоном не более 1:20 (5%) или иными средствами подъема (подъемные платформы, лифты и т.д.). Согласно вышеуказанному Своду правил наружные лестницы и пандусы должны иметь поручни с учетом технических требований к опорным стационарным устройствам по ГОСТ Р 51261; размеры входной площадки при открывании дверей наружу должны быть не менее 1,4 x 2,0 или 1,5 x 1,85; размеры входной площадки с пандусом не менее 2,2x2,2 м.

СОГЛАСОВАНО  
18.03.2021  
заместитель начальника ДГА  
г. Пермь - главный архитектор  
Д.Ю. Лапшин  
20.03.21

						ММ 26-2021			
						Колерный паспорт объекта капитального строительства по ул. Адмирала Ушакова, 8 в Кировском районе г. Перми			
Изм.	Кол.уч	Лист	№ док.	Подпись	Дата	Многоквартирный жилой дом со встроенными помещениями общественного назначения	Стадия	Лист	Листов
	Выполнил		Кошкина		10.21		П	4	
						Главный фасад (со стороны ул. Адмирала Ушакова)	ООО «СТЭМП-сервис»		

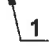



**Дворовой фасад**



СОГЛАСОВАНО  
 14 заместитель начальника ДГА  
 г. Перми главный архитектор  
 Д.Ю. Палшин  
 23.11.2021


**Условные обозначения**

-  - выноска и номер позиции согласно Ведомости отделки фасадов на листе 1
-  - место допустимого размещения дополнительного оборудования

**Условия размещения дополнительного оборудования**

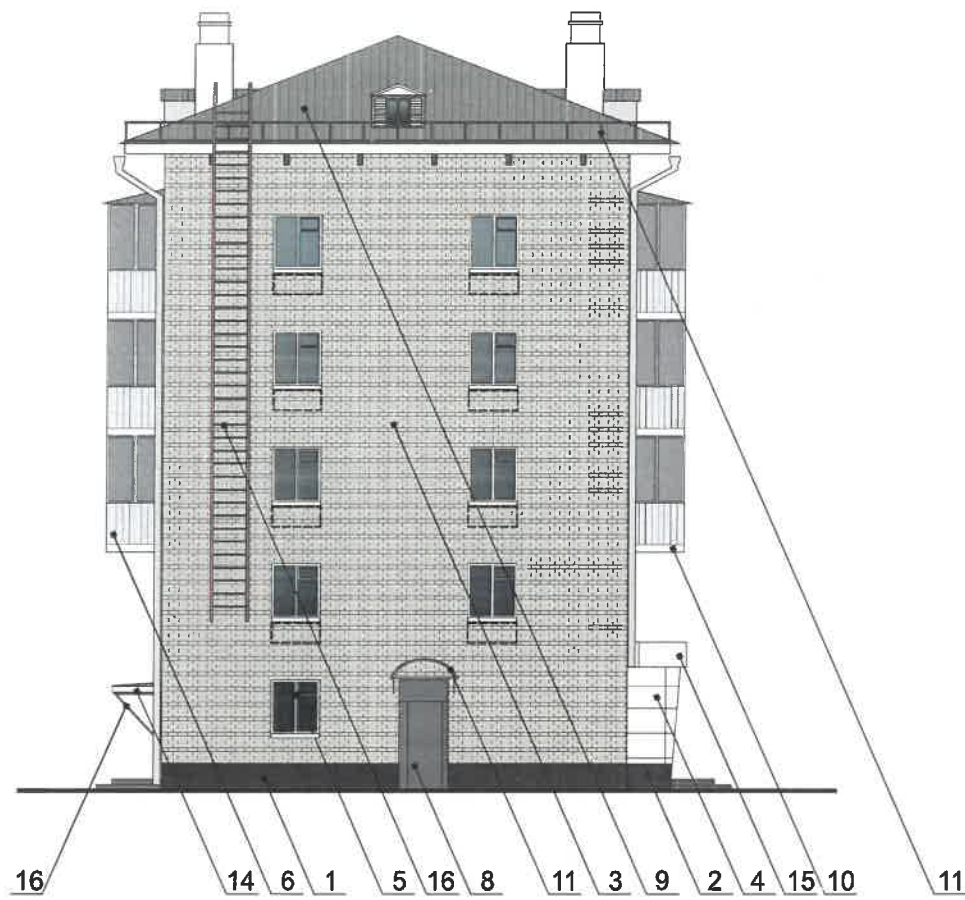
1. К дополнительному оборудованию относятся: наружные блоки систем вентиляции и кондиционирования, вентиляционные и водосточные трубы; антенны; видеокамеры наружного наблюдения; почтовые ящики; кабельные линии, пристенные электрощиты; флагштоки и так далее;
2. Размещение дополнительного оборудования, дополнительных элементов и устройств на фасадах объектов капитального строительства допускается при соблюдении следующих условий:
  - соответствие размещения дополнительного оборудования архитектурному решению фасадов, предусмотренному проектной документацией, в соответствии с которой осуществлено строительство (реконструкция) Объекта, с привязкой к единой (вертикальной, горизонтальной) системе осей фасадов;
  - единая горизонтальная ось - условная прямая линия. Определяется как половина расстояния между верхним и нижним архитектурным элементом (окна, наличники, карниз, фриз и другие), выделяющимся (западающим, выступающим) из плоскости стены;
  - единая вертикальная ось - условная прямая линия. Определяется как половина расстояния между границами одного архитектурного элемента (окна, двери, колонны) либо между двумя архитектурными элементами (окна, двери, колонны);
  - комплексное решение размещения оборудования - единое архитектурное и цветовое решение (в том числе размер, форма, материал);
  - размещение дополнительного оборудования на архитектурных деталях, элементах декора, поверхностях с ценной архитектурной отделкой, а также крепление, ведущее к повреждению архитектурных поверхностей, не допускаются;

Примечание:  
 Условия переустройства входных групп см. на листе 4.

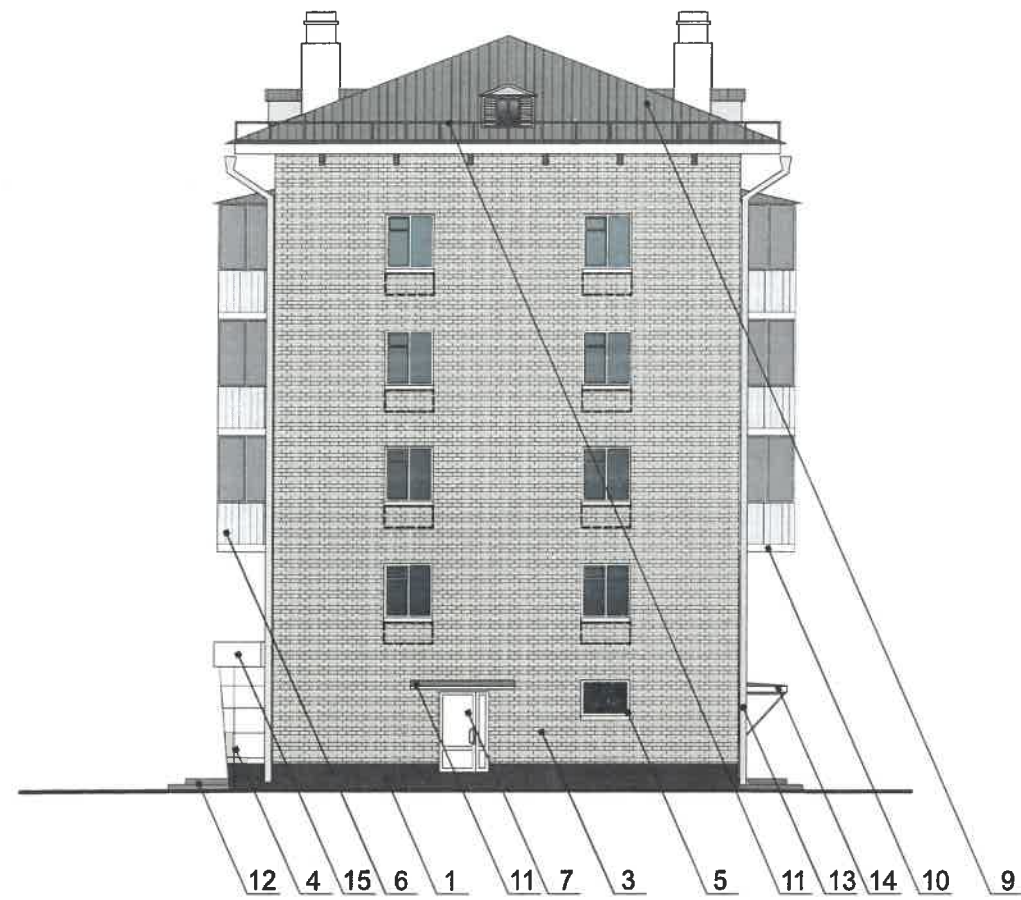
						ММ 26-2021			
						Коперный паспорт объекта капитального строительства по ул. Адмирала Ушакова, 8 в Кировском районе г. Перми			
Изм.	Кол.уч	Лист	Надок.	Подпись	Дата	Многоквартирный жилой дом со встроенными помещениями общественного назначения	Стадия	Лист	Листов
Выполнил		Кошкина			10.21		П	5	
						Дворовой фасад	ООО «СТЭМП-сервис»		



Боковой фасад



Боковой фасад



**Условные обозначения**



- выноска и номер позиции согласно Ведомости отделки фасадов на листе 1



- место допустимого размещения дополнительного оборудования

**ПРИМЕЧАНИЕ:**

1. Условия переустройства входных групп см. лист 4;
2. Условия размещения дополнительного оборудования на фасадах см. лист 5

СОГЛАСОВАНО  
1<sup>й</sup> заместитель начальника ДГА  
г. Перми - главный архитектор  
Д.Ю. Лапшин  
"23" 11 2021

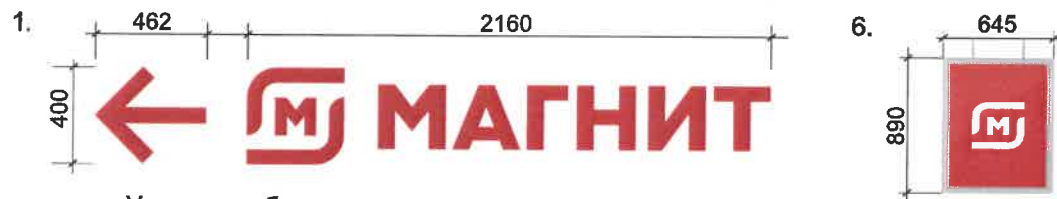
						ММ 26-2021			
						Коперный паспорт объекта капитального строительства по ул. Адмирала Ушакова, 8 в Кировском районе г. Перми			
Изм.	Кол.уч	Лист	Надок.	Подпись	Дата	Многоквартирный жилой дом со встроенными помещениями общественного назначения	Стадия	Лист	Листов
							П	6	
						Боковые фасады	ООО «СТЭМП-сервис»		



Главный фасад



Габариты применяемых информационных конструкций, в мм:



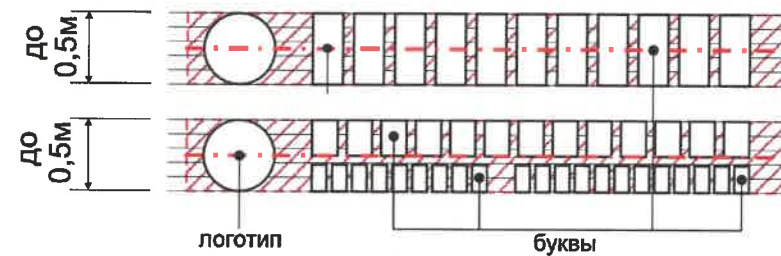
Условные обозначения

- 1 - выноска и номер позиции согласно Ведомости средств размещения информации, рекламных конструкций
- - - - - единая горизонтальная ось размещения объектов
- место допустимого размещения средств размещения информации, рекламных конструкций

Ведомость средств размещения информации, рекламных конструкций

Поз.	Тип объекта, материал, способы крепления	Цвет (с указанием RAL)	Наличие подсветки
1	Объемные буквы/цифры и/или логотипы, и/или стрелки, размещенные на фризе на направляющих в его цвет фриза. Оргстекло, металл, пластик.	Фирменные цвета	Внутренняя или контурная подсветка
2	Объемные буквы/цифры и/или логотипы, и/или стрелки, размещенные на стене здания на направляющих в ее цвет. Оргстекло, металл, пластик.	Фирменные цвета	Внутренняя или контурная подсветка
3	Табличка-режимник одиночная Металл, пластик, пленки	Фирменные цвета	Внутренняя или контурная подсветка
4	Панель-керонштейн Металл, пластик, пленки	Фирменные цвета	Внутренняя или контурная подсветка
5	Указатель с наименованием улицы и номером дома (здания). Металл, пластик, лайтбокс.	R-(0), G-(20), B-(120) / Белый	—
6	Лайт-бокс*. Оргстекло, пластик	Белый	Внутренняя или контурная подсветка

Схемы компоновки объемных букв и/или логотипов, знаков относительно оси размещения средств информации



Примечание:

\* Непосредственно на остеклении витрины допустимо несплошное написание информации, состоящей из графической и (или) текстовой частей, занимающей не более 30 % площади одного членения поля остекления (пункт 3.13. Стандартных требований).

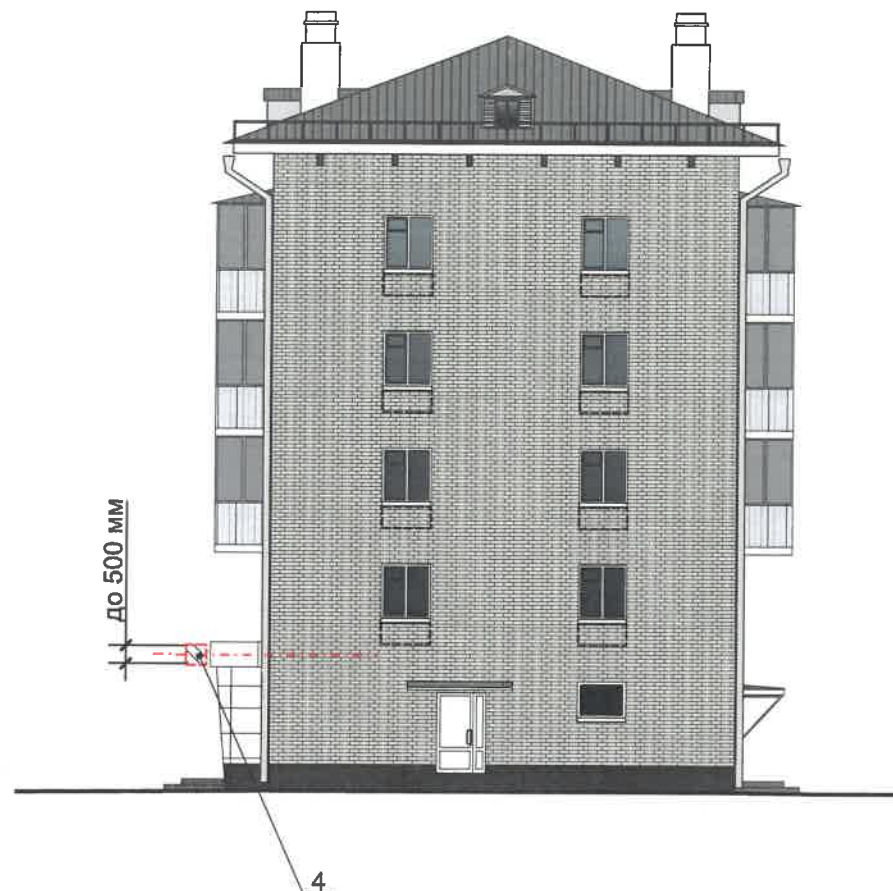
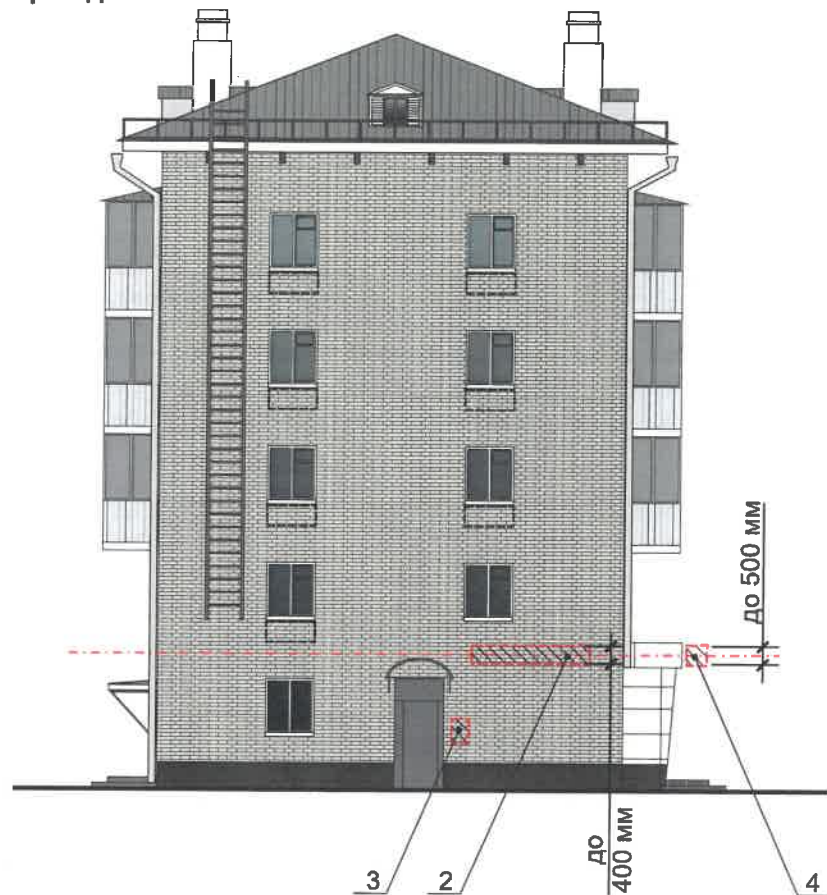
Сплошные вывески в витринах и на остеклении оконных, дверных полотен не должны превышать по высоте половину высоты витрины и остекления оконных, дверных полотен, а по ширине - половину ширины витрины и остекления оконных, дверных полотен и должны отступать от остекления не менее чем на 0,15 м (пункт 3.14. Стандартных

Управление архитектуры и городского дизайна  
ДГА администрации г.Перми  
СООТВЕТСТВУЕТ АРХИТЕКТУРНОМУ  
ОБЛИКУ ГОРОДА ПЕРМИ  
«23.11.2021»  
Бресано С.К. Подпись

						MM 26-2021			
						Коперный паспорт объекта капитального строительства по ул. Адмирала Ушакова, 8 в Кировском районе г. Перми			
Изм.	Кол.уч	Лист	№док.	Подпись	Дата	Многоквартирный жилой дом со встроенными помещениями общественного назначения	Стадия	Лист	Листов
							П	7	
						Размещение средств размещения информации, рекламных конструкций (главный фасад)	ООО «СТЭМП-сервис»		



**Боковые фасады**



**Узел крепления вывески к стене здания**



**Условия размещения средств размещения информации, рекламных конструкций:**

1. Средства размещения информации располагаются относительно условной прямой линии - единой горизонтальной оси. Местоположение оси на фасаде определяется как половина расстояния между верхним и нижним архитектурным элементом (окна, наличники, карниз, фриз и др.), выделяющимся (западающим, выступающим) из плоскости стены.
2. Размещение вывесок и рекламных конструкций должно осуществляться в границах места допустимого размещения средств размещения информации, рекламных конструкций, установленных данным колерным паспортом объекта капитального строительства.
3. Размещение вывесок по отношению друг к другу, их конфигурация, наполненность информацией должны соответствовать Стандартным требованиям к вывескам, их размещению и эксплуатации (Приложение 3 к Правилам благоустройства территории города Перми), утвержденным Решением Пермской городской Думы от 15.12.2020 № 277 (далее - Стандартные требования).
4. В случае, если планируемые к размещению вывески не соответствуют Стандартным требованиям и действующему колерному паспорту, требуется внесение изменений в колерный паспорт путем разработки нового колерного паспорта.
5. Максимальный размер информационных табличек - 0,5 м х 0,7 м (пункт 2.13. Стандартных требований).
6. Сгруппированные модульные таблички должны быть едиными по высоте, ширине, материалу исполнения и цветовому решению фона.
7. Узел крепления каждого типа объекта информации разрабатывается отдельным рабочим проектом.
8. В случае размещения рекламной конструкции на фасаде здания, строения, сооружения, такая конструкция должна быть отражена в составе нового колерного паспорта, а ее размещение должно осуществляться в соответствии с действующим порядком установки и эксплуатации рекламных конструкций на территории города Перми, утвержденным решением Пермской городской Думы, с последующим получением разрешения на установку и эксплуатацию рекламной конструкции в установленном порядке.
9. На фасаде каждого здания, независимо от назначения и формы собственности, должны быть установлены указатели с наименованиями улиц и номерами домов (зданий): размещение указателей с наименованиями улиц и номерами домов (зданий), а также указателей номеров квартир, расположенных в подъезде многоквартирного дома, обеспечивают организации, осуществляющие содержание дома (здания), при их отсутствии - владельцы таких домов (зданий) или помещений, расположенных в них.
10. В случае возникновения спорных ситуаций в отношении мест размещения с другими организациями, располагающимися в здании, регулирование конфликта и окончательное решение по размещению средств размещения информации той или иной претендующей организации, в соответствии с положениями Жилищного кодекса Российской Федерации принимает на себя собрание жильцов и собственников помещений многоквартирного дома.
11. Размещение вывесок, перекрывающие оконные проемы, а также расположенные на балконах, лоджиях зданий и сооружений должно быть согласовано с собственниками помещений, к которым относится балкон, лоджия или данный оконный проем.

Управление архитектуры и городского дизайна  
ДГА администрации г.Перми  
**СООТВЕТСТВУЕТ АРХИТЕКТУРНОМУ  
ОБЛИКУ ГОРОДА ПЕРМИ**  
«23» 11 2021  
Бресано С.В. Подпись *[Signature]*

**Условные обозначения**

- 1 - выноска и номер позиции согласно Ведомости средств размещения информации, рекламных конструкций на листе 7
- - - - - единая горизонтальная ось размещения объектов
- ▨ - место допустимого размещения средств размещения информации, рекламных конструкций

						ММ 26-2021			
						Колерный паспорт объекта капитального строительства по ул. Адмирала Ушакова, 8 в Кировском районе г. Перми			
Изм.	Кол.уч	Лист	№ док.	Подпись	Дата	Многоквартирный жилой дом со встроенными помещениями общественного назначения	Стадия	Лист	Листов
	Выполнил	Кошкина		<i>[Signature]</i>	10.21		П	8	
						Размещение средств размещения информации, рекламных конструкций (боковые фасады)	ООО «СТЭМП-сервис»		



Позиция согласно ведомости отделки фасадов	Координаты цвета в RAL	C:	60	RAL 7016 антрацитово-серый
		M:	30	
		Y:	30	
		K:	80	
		R:	55	
		G:	63	
1; 2;		B:	67	

Позиция согласно ведомости отделки фасадов	Координаты цвета в RAL	C:	40	RAL 7011 железно-серый
		M:	10	
		Y:	20	
		K:	80	
		R:	85	
		G:	93	
9; 14		B:	97	

Позиция согласно ведомости отделки фасадов	Координаты цвета в RAL	C:	0	RAL 9003 сигнальный белый
		M:	0	
		Y:	0	
		K:	0	
		R:	244	
		G:	248	
4; 5; 7; 15		B:	244	

Позиция согласно ведомости отделки фасадов	Координаты цвета в RAL	C:	30	RAL 7043 транспортный серый В
		M:	10	
		Y:	20	
		K:	80	
		R:	78	
		G:	84	
11; 13		B:	81	

Позиция согласно ведомости отделки фасадов	Координаты цвета в RAL	C:	3	RAL 9016 транспортный белый
		M:	0	
		Y:	0	
		K:	0	
		R:	247	
		G:	251	
6; 10		B:	245	

Позиция согласно ведомости отделки фасадов	Координаты цвета в RAL	C:	5	RAL 3009 оксид красный
		M:	90	
		Y:	100	
		K:	80	
		R:	112	
		G:	55	
16		B:	49	

**Примечание:**

Координаты цвета в RAL приведены с сайта <http://colorscheme.ru/>.  
Каталог цветов RAL CLASSIC.

СОГЛАСОВАНО  
1<sup>й</sup> заместитель начальника ДГА  
г. Пермь главный архитектор  
Д.Ю. Плещин  
23/11 2021

						ММ 26-2021			
						Колерный паспорт объекта капитального строительства по ул. Адмирала Ушакова, 8 в Кировском районе г. Перми			
Изм.	Кол.уч	Лист	Недок.	Подпись	Дата	Многоквартирный жилой дом со встроенными помещениями общественного назначения	Стадия	Лист	Листов
	Выполнил	Кошкина			10.21		П	9	
						Эталоны колеров	ООО «СТЭМП-сервис»		