

ООО «Пермарбюро»

№059-22-01-26-5518 от 02.12.2021
Номер и дата входящего заявления о согласовании колерного паспорта (заполняется ДГА)

Заказчик: Попова Ольга Николаевна

**ПАСПОРТ ВНЕШНЕГО ОБЛИКА ОБЪЕКТА КАПИТАЛЬНОГО СТРОИТЕЛЬСТВА
(КОЛЕРНЫЙ ПАСПОРТ)**

АДРЕС ОБЪЕКТА: г. Пермь, административный район Мотовилихинский
улица Старцева здание (строение) № 35

шифр: 035-11-2021-ОФ

ПЕРМЬ 2021 г.

Ведомость чертежей

ЛИСТ	НАИМЕНОВАНИЕ	ПРИМЕЧАНИЯ
1	Общие данные (начало)	
2	Общие данные (продолжение)	
3	Существующее состояние фасадов	
4	Главный фасад	
5	Дворовой фасад	
6	Боковые фасады	
7	Размещение средств размещения информации, рекламных конструкций	
8	Эталоны колеров	

Ведомость отделки фасадов

ПОЗ.	ЭЛЕМЕНТ ФАСАДА	ЭТАЛОН ЦВЕТА	ОБОЗНАЧ.	ВИД ОТДЕЛКИ	ПРИМ.
1	Цоколь		RAL 0506020	Атмосферостойкая краска по штукатурке	
2	Поле стен жилого дома		RAL 0507020 RAL 0608020	Атмосферостойкая краска по штукатурке	
3	Перекрытия окон, балконов, витрин, отливы окон		RAL 9003	Металлопластик. Стеклопакеты. Атмосферостойкая краска.	
4	Двери		RAL 8017	Металлопластик. Стеклопакеты. Атмосферостойкая краска.	
5	Балконы		RAL 9003	Композит - главный фасад Профлист- дворовой фасад	
6	Кровля		RAL 7004	Оцинкованная сталь	
7	Лестницы, ступени, козырьки, стойки		RAL 8004	Атмосферостойкая краска по металлу	
8	Ограждение лестниц		RAL 8004	Атмосферостойкая краска по металлу	
9	Вентиляционные шахты, слуховые окна		RAL 7004	Атмосферостойкая краска по металлу	

Пояснительная записка

Объект капитального строительства - 5-ти этажный многоквартирный жилой дом по адресу: г. Пермь, Мотовилихинский район, ул. Старцева, 35.

Год постройки и ввода в эксплуатацию: 1966г.

Ранее разработанные колерные паспорта: нет

Нахождение в границах зон объектов культурного наследия: нет

Настоящим колерным паспортом:

Уточняются допустимые места размещения средств размещения информации, рекламных конструкций; Предлагаются цветовые решения решения фасадов;

Раздел «Архитектурно-художественная подсветка» настоящим колерным паспортом не разрабатывается. Освещение фасада осуществляется за счет свечения окон и вывесок.

В соответствии с Градостроительным кодексом Российской Федерации, решением Пермской городской Думы от 15.12.2020 № 277 «Об утверждении Правил благоустройства территории города Перми» и постановлением администрации города Перми от 22.02.2017 № 130 «Об утверждении формы и Порядка согласования паспорта внешнего облика объекта капитального строительства (колерного паспорта)» проекты колерных паспортов либо проекты изменений в колерные паспорта не являются разрешительной документацией на строительство, реконструкцию объекта капитального строительства; не являются правовым основанием на устройство (переустройство, демонтаж) пристроек, навесов, козырьков и других архитектурных элементов объекта капитального строительства.

Предметом согласования данного колерного паспорта являются: принятые цветовые решения элементов фасада, применяемые материалы существующего объекта недвижимости, а также определение возможных типов размещения средств размещения информации на нем. Средства размещения информации, рекламные конструкции, не соответствующие типу и местам их возможного размещения, подлежат демонтажу.

СОГЛАСОВАНО
 заместитель начальника ДГА
 г. Пермь, главный архитектор
 А.Ю. Лаптев

Взам.инв.№
Подпись и дата
Инв.№ подл.

						035-11-2021-ОФ			
						Колерный паспорт объекта капитального строительства по ул.Старцева,35 в Мотовилихинского района г. Перми			
Изм.	Кол.уч.	Лист	№док.	Подпись	Дата	Многоквартирный жилой дом	Стадия	Лист	Листов
Разраб.		Попова			11.21		П	1	9
						Общие данные (начало)	ООО «Пермарбюро»		

**Инструкция о порядке производства работ,
связанных с окраской фасадов и всех наружных частей зданий,
сооружений, строений, расположенных на территории города Перми**

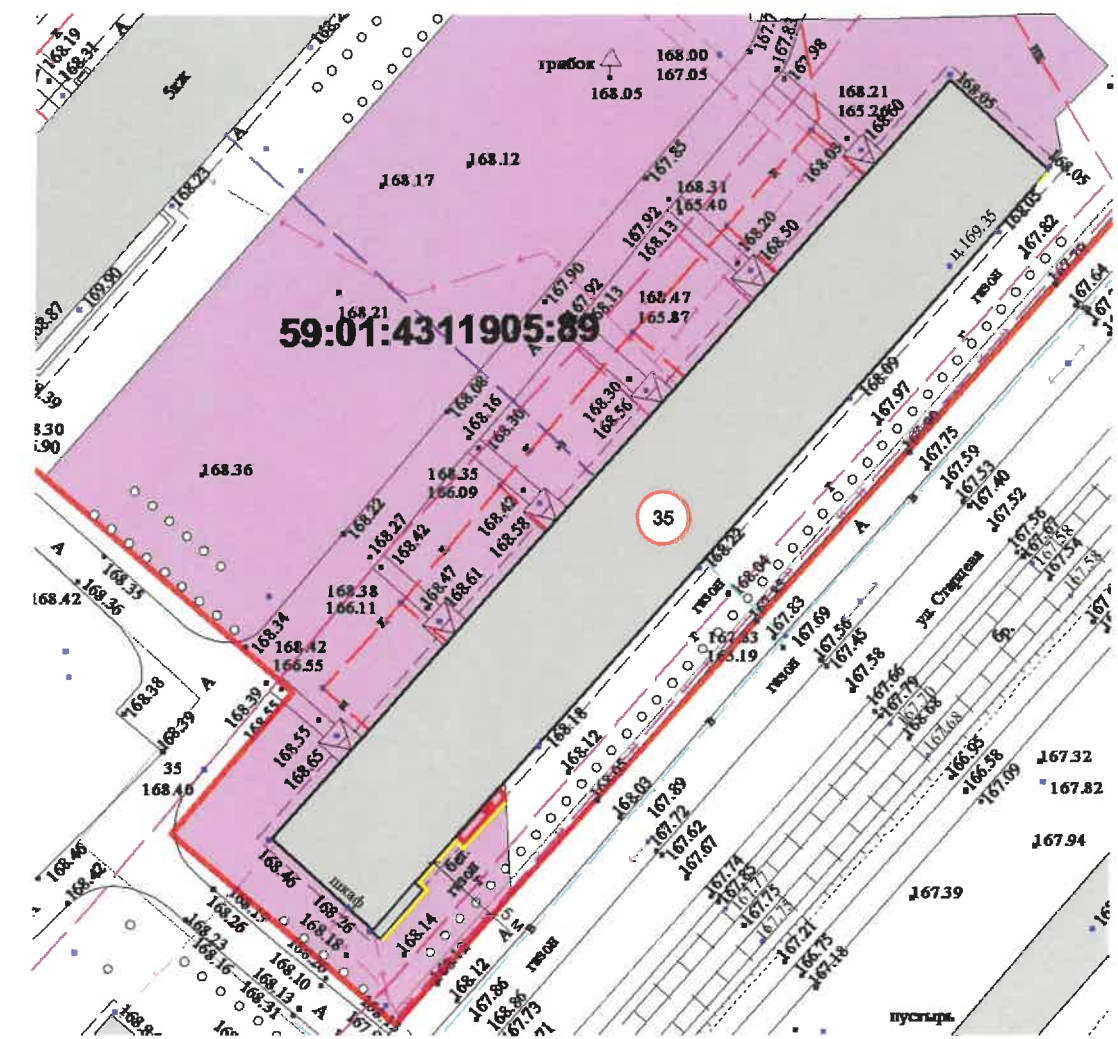
1. Окраска (отделка) фасадов и всех наружных частей зданий, сооружений, строений, расположенных на территории города Перми, может производиться лишь на основании паспорта внешнего облика объекта капитального строительства (колерного паспорта), согласованного с департаментом градостроительства и архитектуры администрации г. Перми (далее – ДГА).
2. До начала процесса окраски (отделки) здания или какого-либо сооружения должны быть произведены работы по капитальному ремонту всех без исключения его наружных частей, подлежащих окраске.
3. До начала ремонта зданий, имеющих газосветовую рекламу, сообщить рекламораспространителю о предстоящих работах на фасаде здания с целью сохранения вывесок либо их демонтажа.
4. Полуразрушенные и разрушенные архитектурные художественно-скульптурные элементы фасада: карнизы, фризy, колонны, пилястры, сандрики, кронштейны, обрамления проемов, различные лепные украшения, барельефы, мозаика, художественная роспись и т.п. подлежат обязательному восстановлению в своем первоначальном виде. Категорически запрещается производить окраску здания без предварительного восстановления указанных элементов декора фасада.
5. Металлические поверхности отдельных элементов фасада: чугунные решетки, ограждения балконов и лестниц, элементы входных групп, двери, кронштейны и прочие архитектурно-художественные элементы фасада перед окраской очищаются от грязи, ржавчины, старой краски и покрываются вновь атмосферостойкой краской для металлических поверхностей.
6. В соответствии с выданными образцами цвета (колерами) на окраску (отделку) здания организация, производящая ремонт здания, составляет пробные образцы цвета, которые наносятся на подготовленную для покраски поверхность стены в уровне 1-го этажа здания (не выше 1,5 метров от земли).
7. Проверку и согласование пробного образца цвета (выкрас колера) производит уполномоченный представитель ДГА. Без указанных проверки и согласования производить окраску (отделку) фасадов здания категорически запрещается.
8. Домууправления, организации и учреждения, производящие окраску (отделку) и связанный с нею ремонт фасадов здания, несут ответственность за выполнение настоящей инструкции и могут быть привлечены к административной ответственности за ее нарушение в соответствии со статьей 6.8.2 «Нарушение требований к внешнему виду фасадов зданий, строений, сооружений» Закона Пермского края от 06.04.2015 № 460-ПК «Об административных правонарушениях в Пермском крае».
9. По всем вопросам, связанным с производством работ, необходимо обращаться в ДГА по адресу: г. Пермь, ул. Сибирская, 15, каб. 315, тел. 212-76-98.

Ведомость ссылочных и прилагаемых документов

Взаим. инв. №	ОБОЗНАЧЕНИЕ	НАИМЕНОВАНИЕ	ПРИМЕЧАНИЕ
		<u>Ссылочные документы</u>	
Подпись и дата	Постановление администрации г. Перми от 22.02.2017 № 130	«Об утверждении формы и Порядка согласования паспорта внешнего облика объекта капитального строительства (колерного паспорта)»	
	Решение Пермской городской Думы от 15.12.2020 № 277	«Об утверждении правил благоустройства территории города Перми»	
Инв. № подл.			



Ситуационный план



Условные обозначения:

- 35 - МКД по адресу: г. Пермь, Мотовилихинский район, ул. Старцева, 35
- границы земельного участка 59:01:4311905:89
- красные линии
- фасады с местами размещения средств размещения информации, рекламных конструкций
- проектируемая входная группа

						035-11-2021-ОФ			
						Колерный паспорт объекта капитального строительства по ул. Старцева, 35 в Мотовилихинского района г. Перми			
Изм.	Кол.уч.	Лист	Недок.	Подпись	Дата	Многоквартирный жилой дом	Стадия	Лист	Листов
Разраб.		Попова			11.21		П	2	
						Общие данные (продолжение)	ООО «Пермарбюро»		

Главный фасад

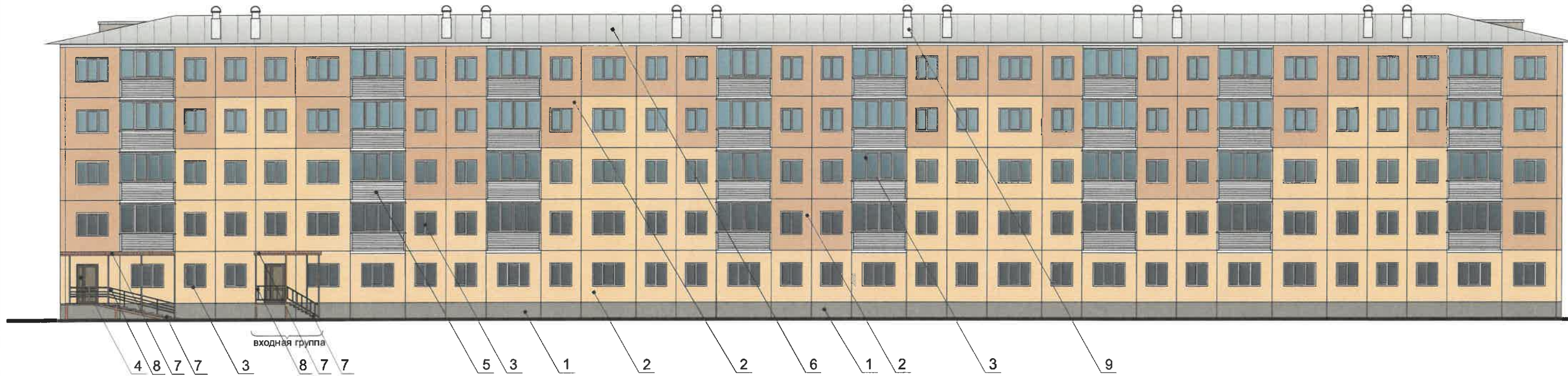


Дворовой и боковые фасады



Ив.№ подп.	Подпись и дата	Взам. инв.№
------------	----------------	-------------

						035-11-2021-ОФ			
						Колерный паспорт объекта капитального строительства по ул.Старцева,35 в Мотовилихинского района г. Перми			
Изм.	Кол.уч.	Лист	№док.	Подпись	Дата	Многоквартирный жилой дом	Стадия	Лист	Листов
Разраб.		Попова		<i>[Signature]</i>	11.21		П	3	
						Существующее состояние фасадов	ООО «Пермарбюро»		



Условия переустройства входных групп

1. В случае, если наружные лестницы при дополнительно устроенных входах в общественные помещения здания выходят за границы предоставленного земельного участка и красные линии квартала, то устройство дополнительных или переустройство существующих входных групп требует получения разрешения в установленном порядке;

2. В случае устройства или переустройства (перепланировки, ремонта, реконструкции) помещений общественного назначения, их входных групп в обязательном порядке должны быть предусмотрены мероприятия по обеспечению доступности данных помещений для маломобильных групп населения, включая инвалидов, использующих кресла-коляски и собак-проводников (далее-МГН) в соответствии с требованиями СП 59.13330.2016 Свод правил. Доступность зданий и сооружений для маломобильных групп населения. Данный свод правил касается функционально-планировочных элементов зданий и сооружений, их участков или отдельных помещений, доступных для МГН (входные узлы, коммуникации, пути эвакуации, помещения и зоны обслуживания, а также их информационное и инженерное (обустройство).

В частности, лестницы при входах в общественные помещения должны дублироваться пандусами с уклоном не более 1:20 (5%) или иными средствами подъема (подъемные платформы, лифты и т.д.). Согласно вышеуказанному Своду правил наружные лестницы и пандусы должны иметь поручни с учетом технических требований к опорным стационарным устройствам по ГОСТ Р 51261; размеры входной площадки при открывании дверей наружу должны быть не менее 1,4 x 2,0 или 1,5 x 1,85; размеры входной площадки с пандусом не менее 2,2 x 2,2 м.

Условные обозначения

1 - выноска и номер позиции согласно ведомости отделки фасадов на листе 1

Примечание:
Условия размещения дополнительного оборудования на листе 5.

СОГЛАСОВАНО
заместитель начальника ДГА
г. Пермь - главный архитектор
Д.Ю. Пашин
03.12.2021
И.А. Савасев

Взам. инв. №
Подпись и дата
Инв. № подл.

						035-11-2021-ОФ			
						Колерный паспорт объекта капитального строительства по ул. Старцева, 35 в Мотовилихинского района г. Пермь			
Изм.	Кол.уч.	Лист	№ док.	Подпись	Дата	Многоквартирный жилой дом	Стадия	Лист	Листов
Разраб.		Попова		<i>[Signature]</i>	11.21		П	4	
						Главные фасады	ООО «Пермарбюро»		



ПРИМЕЧАНИЕ:

1. Дополнительное оборудование - размещаемые на фасадах здания, строения, сооружения системы технического обеспечения эксплуатации зданий, строений, сооружений (наружные блоки систем кондиционирования и вентиляции, маскирующие ограждения (экраны, решетки), вентиляционные трубопроводы, антенны, видеокамеры наружного наблюдения, электрощиты, кабельные линии, иное подобное оборудование), защитные устройства (решетки, рольставни), почтовые ящики, часы, банкоматы, элементы архитектурно-художественной подсветки, флагштоки и иное оборудование.
2. Размещение дополнительного оборудования, дополнительных элементов и устройств на фасадах объектов капитального строительства допускается при соблюдении следующих условий:
 - соответствие размещения дополнительного оборудования архитектурному решению фасадов, предусмотренному проектной документацией, в соответствии с которой осуществлено строительство (реконструкция) Объекта, с привязкой к единой (вертикальной, горизонтальной) системе осей фасадов;
 - единая горизонтальная ось - условная прямая линия. Определяется как половина расстояния между верхним и нижним архитектурным элементом (окна, наличники, карниз, фриз и другие), выделяющимся (западающим, выступающим) из плоскости стены;
 - единая вертикальная ось - условная прямая линия. Определяется как половина расстояния между границами одного архитектурного элемента (окна, двери, колонны) либо между двумя архитектурными элементами (окна, двери, колонны);
 - комплексное решение размещения оборудования - единое архитектурное и цветовое решение (в том числе размер, форма, материал);
 - размещение дополнительного оборудования на архитектурных деталях, элементах декора, поверхностях с ценной архитектурной отделкой, а также крепление, ведущее к повреждению архитектурных поверхностей, не допускается
3. Размещение дополнительного оборудования не должно нарушать законные интересы собственников жилых помещений в непосредственной близости с оборудованием.
4. Внешние блоки кондиционирования закрываются декоративными экранами в цвет фасада.
5. Наружные системы кондиционирования устанавливаются: у жилых помещений - за счет внутреннего пространства балкона/лоджии, у не жилых – за счет пространства помещений.

СОГЛАСОВАНО
 И.И. [подпись] заместитель начальника ДГА
 г. Перми - главный архитектор
 [подпись] [подпись] 2006

Условные обозначения

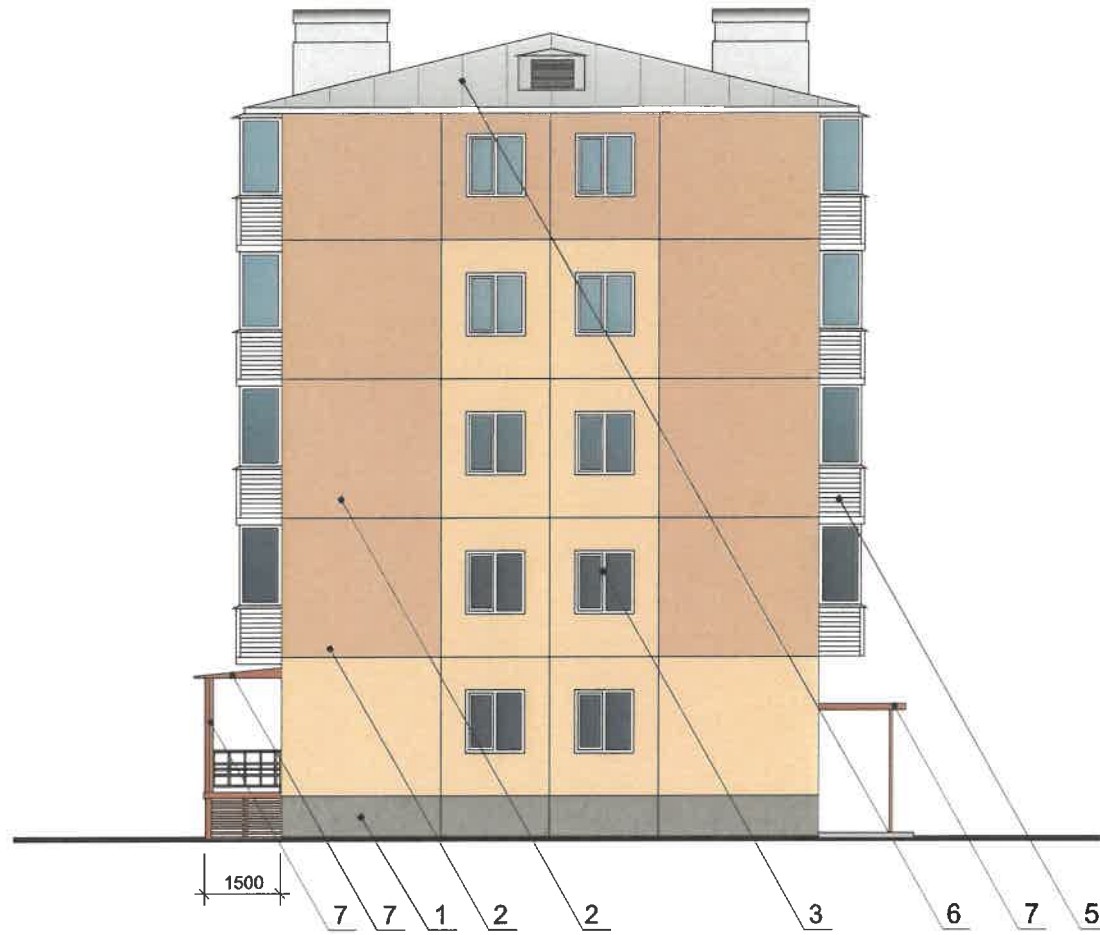
- 1 - выноска и номер позиции согласно ведомости отделки фасадов на листе 1

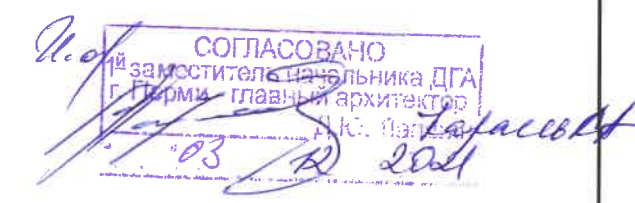
Примечание:

Условия переустройства входных групп на листе 4.

						035-11-2021-ОФ			
						Колерный паспорт объекта капитального строительства по ул.Старцева,35 в Мотовилихинского района г. Перми			
Изм.	Кол.уч.	Лист	№док.	Подпись	Дата	Многоквартирный жилой дом	Стадия	Лист	Листов
Разраб.		Попова		[подпись]	11.21		П	5	
						Дворовой фасад	ООО «Пермарбюро»		

Взам. инв. №
Подпись и дата
Инв. № подл.




 СОГЛАСОВАНО
 № заместителя начальника ДГА
 г. Перми - главный архитектор
 А.К. Палеев
 03 12 2021

Условные обозначения


 1 - выноска и номер позиции согласно ведомости отделки фасадов на листе 1

Примечание:
 Условия переустройства входных групп на листе 4.
 Условия размещения дополнительного оборудования на листе 5.

Изн.№ подп.	
Подпись и дата	
Взам. инв. №	


						035-11-2021-ОФ			
						Колерный паспорт объекта капитального строительства по ул.Старцева,35 в Мотовилихинского района г. Перми			
Изм.	Кол.уч.	Лист	№док.	Подпись	Дата	Многоквартирный жилой дом	Стадия	Лист	Листов
Разраб.		Попова			11.21		П	6	10
						Боковые фасады	ООО «Пермарбюро»		



Схема компоновки объемных букв и/или логотипов, знаков относительно оси размещения средств размещения информации

Управление архитектуры и городского дизайна
ДГА администрации г.Перми

СООТВЕТСТВУЕТ АРХИТЕКТУРНОМУ ОБЛИКУ ГОРОДА ПЕРМИ

«03.11.2021»
Подпись: *Гараев*

Условия размещения средств размещения информации, рекламных конструкций.

- Средства размещения информации располагаются относительно условной прямой линии - единой горизонтальной оси. Местоположение оси на фасаде определяется как половина расстояния между верхним и нижним архитектурным элементом (окна, наличники, карниз, фриз и др.), выделяющимся (западающим, выступающим) из плоскости стены.
 - Размещение вывесок и рекламных конструкций должно осуществляться в границах места допустимого размещения средств размещения информации, рекламных конструкций, установленных данным колерным паспортом объекта капитального строительства.
 - Размещение средств размещения информации по отношению друг к другу, их конфигурация, наполненность информацией должны соответствовать Стандартным требованиям к вывескам, их размещению и эксплуатации (далее - Стандартные требования), утвержденным Решением Пермской городской Думы от 15.12.2020 № 277.
 - В случае, если планируемые к размещению вывески не соответствуют действующему колерному паспорту, требуется внесение изменений в колерный паспорт путем разработки нового колерного паспорта.
 - Максимальный размер информационных табличек - 0,5 м x 0,7 м (пункт 2.13. Стандартных требований).
 - Узлы крепления каждого типа объекта информации разрабатывается отдельным рабочим проектом.
 - В случае размещения рекламной конструкции на фасаде здания, строения, сооружения, такая конструкция должна быть отражена в составе нового колерного паспорта, а ее размещение должно осуществляться в соответствии с действующим порядком установки и эксплуатации рекламных конструкций на территории города Перми, утвержденным решением Пермской городской Думы, с последующим получением разрешения на установку и эксплуатацию рекламной конструкции в установленном порядке.
 - Размещение вывесок, перекрывающих оконные проемы, а также размещение вывесок на балконах и лоджиях зданий, должно быть согласовано с собственниками помещений, к которым относятся указанные оконные проемы, балконы и лоджии.
- * Непосредственно на остеклении витрины допустимо несплошное написание информации, состоящей из графической и (или) текстовой частей, занимающей не более 30 % площади одного членения поля остекления (пункт 3.13. Стандартных требований).
- ** Заглавная буква, логотип при высоте текстовой части вывески - 500 мм может быть не более 720 мм, - 300 мм может быть не более 500 мм

Ведомость средств размещения информации, рекламных конструкций

Поз.	Тип объекта, материал, способы крепления	Цвет	Наличие подсветки
1	Объемные буквы и/или логотипы без подложки на металлической раме в цвет стоек под козырьком Оргстекло, металл, пластик	Фирменные цвета	Внутренняя или контурная подсветка
2	Информационная табличка - режимник. Оргстекло, металл, пластик	Фирменные цвета	Внутренняя или контурная подсветка
3	Информация на остеклении в виде выклейки *. Пленка ПВХ	Фирменные цвета	
4	Указатель с наименованием улицы и номером дома. Оргстекло, металл, пластик	Синий R(0) G(20) B(120) Белый	Внутренняя подсветка (по усмотрению)
5	Объемные буквы и/или логотипы без подложки на металлической раме в цвет фасада на стене здания. Оргстекло, металл, пластик	Фирменные цвета	Внутренняя или контурная подсветка

Условные обозначения

- - - - - ось размещения средств размещения информации, рекламных конструкций
- место допустимого размещения средств размещения информации, рекламных конструкций
- выноска и номер позиции согласно Ведомости размещения информации, рекламных конструкций на листе 7

Взам. инв. №
Подпись и дата
Инв. № подл.

						035-11-2021-ОФ			
						Колерный паспорт объекта капитального строительства по ул. Старцева, 35 в Мотовилихинского района г. Перми			
Изм.	Кол.уч.	Лист	№ док.	Подпись	Дата	Многоквартирный жилой дом	Стадия	Лист	Листов
Разраб.		Попова		<i>Попова</i>	11.21		П	7	
						Размещение средств размещения информации, рекламных конструкций	ООО «Пермарбюро»		

Позиция согласно ведомости отделки фасадов	Координаты цвета в RAL DESIGN RAL 0506020	C:	24	
		M:	40	
		Y:	45	
		K:	11	
		R:	175	
		G:	139	
		B:	119	
1				

Позиция согласно ведомости отделки фасадов	Координаты цвета в RAL CLASSIC RAL 8017	C:	60	
		M:	80	
		Y:	80	
		K:	80	
		R:	68	
		G:	50	
		B:	45	
4				

Позиция согласно ведомости отделки фасадов	Координаты цвета в RAL DESIGN RAL 0608020	C:	9	
		M:	19	
		Y:	31	
		K:	2	
		R:	227	
		G:	200	
		B:	170	
2				

Позиция согласно ведомости отделки фасадов	Координаты цвета в RAL CLASSIC RAL 8004	C:	40	
		M:	80	
		Y:	80	
		K:	10	
		R:	143	
		G:	78	
		B:	53	
7; 8				

Позиция согласно ведомости отделки фасадов	Координаты цвета в RAL DESIGN RAL 0507020	C:	16	
		M:	30	
		Y:	36	
		K:	5	
		R:	203	
		G:	169	
		B:	148	
2				

Позиция согласно ведомости отделки фасадов	Координаты цвета в RAL CLASSIC RAL 7004	C:	0	
		M:	0	
		Y:	0	
		K:	45	
		R:	158	
		G:	160	
		B:	161	
6,9				

Позиция согласно ведомости отделки фасадов	Координаты цвета в RAL CLASSIC RAL 9003	C:	0	
		M:	0	
		Y:	0	
		K:	0	
		R:	244	
		G:	248	
		B:	244	
3,5				

СОГЛАСОВАНО
 зам. заместитель начальника ДГА
 г. Пермь - главный архитектор
 [Signature]
 10.12.2021

Координаты цвета в RAL приведены с сайта <http://colorscheme.ru/>.
 Каталог цветов RAL CLASSIC, RAL DESIGN

Взам. инв. №
 Подпись и дата
 Инв. № подл.

						035-11-2021-ОФ			
						Колерный паспорт объекта капитального строительства по ул. Старцева, 35 в Мотовилихинского района г. Перми			
Изм.	Кол.уч.	Лист	Недок.	Подпись	Дата	Многоквартирный жилой дом	Стадия	Лист	Листов
Разраб.		Попова		[Signature]	11.21		П	8	
						Эталон колеров	ООО «Пермарбюро»		