

Общество с ограниченной ответственностью

ООО "АУДИТПРОЕКТСТРОЙ"

№059-22-01-26-53 от 28.11.2021

Номер и дата входящего заявления о согласовании колерного паспорта

Заказчик - ООО "АГРОТОРГ"

**ПАСПОРТ ВНЕШНЕГО ОБЛИКА ОБЪЕКТА КАПИТАЛЬНОГО СТРОИТЕЛЬСТВА
(КОЛЕРНЫЙ ПАСПОРТ)**

АДРЕС ОБЪЕКТА: город Пермь, административный район Индустриальный,
улица Подводников, здание (строение) № 101.

шифр 5906-21-028-КПФ

ПЕРМЬ 2021 г.

Ведомость чертежей

ЛИСТ	НАИМЕНОВАНИЕ	ПРИМЕЧАНИЯ
1-2	Общие данные	
3	Существующее состояние фасадов (фотофиксация)	
4	Главный фасад по ул.Подводников	
5	Дворовой фасад	
6	Боковые фасады	
7	Размещение средств размещения информации, рекламных конструкций. Главный фасад по ул.Подводников	
8	Размещение средств размещения информации, рекламных конструкций. Боковые фасады.	
9	Эталоны колеров	

Пояснительная записка

Объект капитального строительства - одноэтажное нежилое здание магазина, расположенное по адресу ул. Подводников, д.101 в Индустриальном районе г. Перми.

Год постройки и ввода в эксплуатацию: 2016 год.

Ранее согласованные колерные паспорта: от 16.01.2018 № СЭД-059-22-01-26-10.

Нахождение в границах зон объектов культурного наследия: нет.

В плане здание простой конфигурации.

Основные вертикальные несущие элементы здания - колонны. Наружные стены - сэндвич-панели.

Кровля скатная.

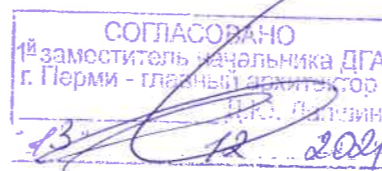
Настоящим колерным паспортом:

Уточняются виды и места размещения средств размещения информации, рекламных конструкций.

Раздел «Архитектурно-художественная подсветка» настоящим колерным паспортом не разрабатывается. Освещение фасада осуществляется за счет свечения витражей и вывесок.

В соответствии с Градостроительным кодексом Российской Федерации, решением Пермской городской Думы от 15.12.2020 № 277 «Об утверждении Правил благоустройства территории города Перми» и постановлением администрации города Перми от 22.02.2017 № 130 «Об утверждении формы и Порядка согласования паспорта внешнего облика объекта капитального строительства (колерного паспорта)» проекты колерных паспортов либо проекты изменений в колерные паспорта не являются разрешительной документацией на строительство, реконструкцию объекта капитального строительства; не являются правовым основанием на устройство пристроек, навесов, козырьков.

Предметом согласования данного колерного паспорта являются: принятые цветовые решения элементов фасада, применяемые материалы существующего объекта недвижимости, а также определение возможных типов размещения средств размещения информации на нем. Средства размещения информации, рекламные конструкции, не соответствующие типу и местам их возможного размещения, подлежат демонтажу.

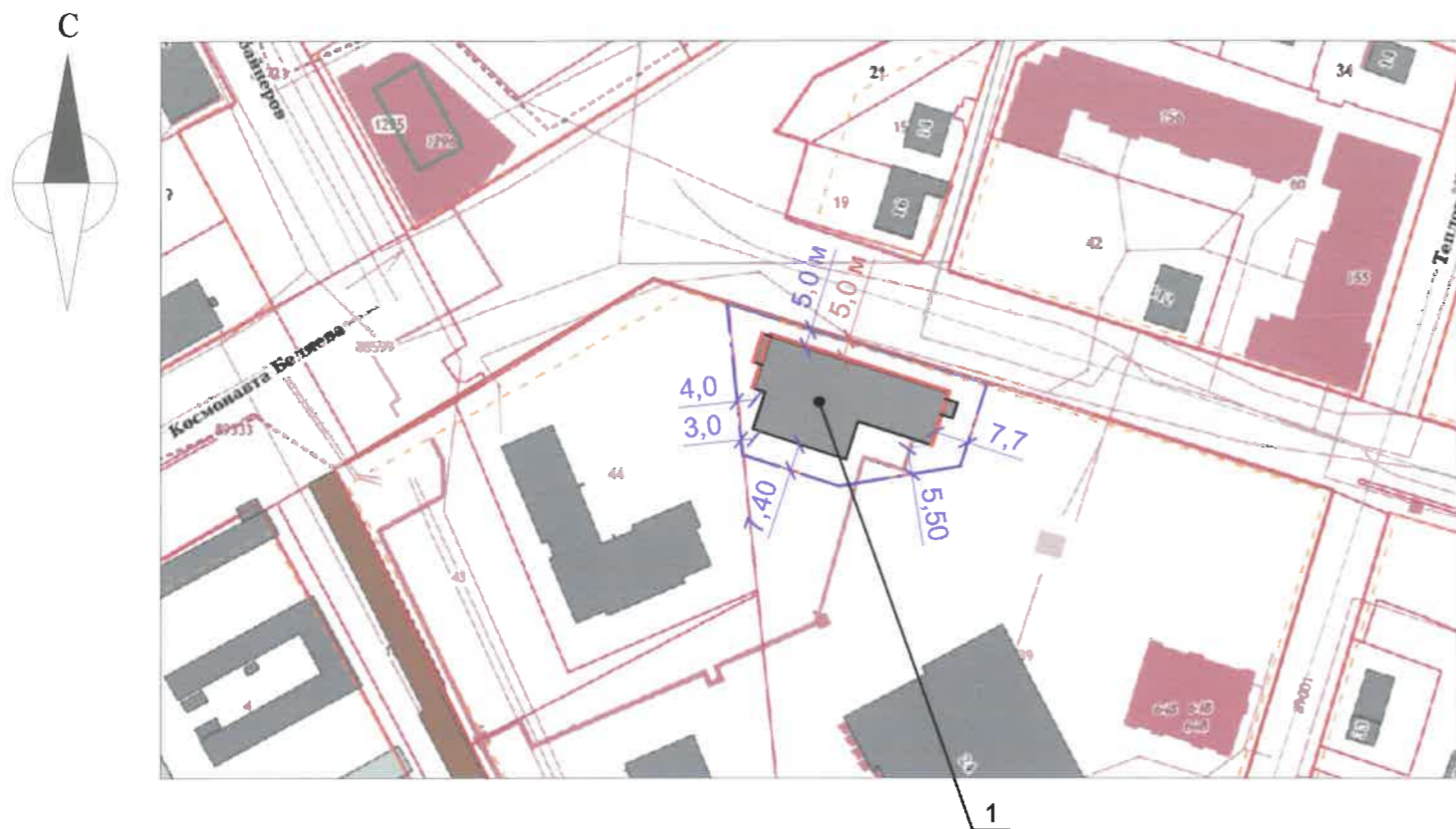


Ведомость отделки фасадов

ПОЗ	ЭЛЕМЕНТ ФАСАДА	ЭТАЛОН КОЛЕРА	ОБОЗНАЧЕНИЕ	ВИД ОТДЕЛКИ	ПРИМ.
1	Цоколь		RAL 7031	Фасадные композитные панели	
2	Основное поле стен (тип 1)		RAL 9001 RAL 7035	Фасадные композитные панели	
3	Переплеты окон, витражей		RAL 9003 RAL 7038	Металлопластик. Стеклопакеты.	
4	Дверные блоки (тип 1)		RAL 7038	Металлопластик	
5	Дверные блоки (тип 2)		RAL 9003 RAL 7038	Металл с покраской атмосферостойкой краской	
6	Отливы		-	Оцинкованная сталь с полимерным покрытием	
7	Ограждение крыльца (тип 1)		RAL 7038	Металл с покраской атмосферостойкой краской	
8	Ограждение крыльца, пандуса (тип 2)		-	Хромированная сталь	
9	Площадки, лестницы, пандус		RAL 7031	Металл с покраской атмосферостойкой краской.Штукатурка. Покраска.	
10	Ограждение навесного оборудования		RAL 7035	Металл с покраской атмосферостойкой краской	
11	Выпуск вентиляционной трубы		-	Оцинкованная сталь	
12	Металлоконструкции, стойки, навес, козырек, площадки, лестница		RAL 7031 RAL 7038	Металл с покраской атмосферостойкой краской	
13	Водосточная труба		RAL 9003	Оцинкованная сталь с полимерным покрытием	
14	Кровля, козырек		RAL 7035	Металлические профилированные листы с полимерным покрытием	
15	Пристройка		RAL 7035	Металлические профилированные листы с полимерным покрытием	
16	Фриз		RAL 6037	Композитные панели	
17	Фриз козырька		RAL 6037	Композитные панели	
18	Стойки козырька		RAL 7038	Композитные панели	
19	Поле стен входной группы		RAL 7038	Керамогранит	
20	Поле стен зоны разгрузки		RAL 7035	Композитный материал	
21	Покрытие ступеней и входных площадок		-	Плитка с шероховатой поверхностью	
22	Основное поле стен (тип 2)		RAL 7035	Сэндвич-панели	

						5906-21-028-КПФ			
						Колерный паспорт объекта капитального строительства по улице Подводников, здание (строение) 101 Индустриального района, города Перми.			
Изм.	Кол.уч	Лист	№ док	Подп.	Дата	Нежилое здание	Стадия	Лист	Листов
							П	1	9
Разраб.		Валетова			11.21	Общие данные (начало)	ООО "АУДИТПРОЕКТСТРОЙ"		
ГИП		Валетов			11.21				

Ситуационный план



Условные обозначения

- 1 - Нежилое здание магазина по ул.Подводников, д.101 в Индустриальном районе города Перми.
- - Фасады с местами размещения средств размещения информации, рекламных конструкций.
- - - - Границы земельного участка, предоставленного для размещения здания
- — — - Красные линии планировки территории

Ведомость ссылочных и прилагаемых документов

Обозначение	Наименование	Примечание
Ссылочные документы		
Решение Пермской городской Думы от 15.12.2020 №277	Об утверждении Правил благоустройства территории города Перми	
Постановление администрации г. Перми от 22.02.2017 №130	Об утверждении формы и Порядка согласования паспорта внешнего облика объекта капитального строительства (колерного паспорта)	
№ СЭД-059-22-01-26-10 от 16.01.2018	Колерный паспорт объекта капитального строительства по ул.Подводников, д.101, Индустриального района г Перми, шифр 101-И-2018-ОФ	Согласован 16.01.2018
№ 59-RU90303000-29-2021	Разрешение на ввод объекта в эксплуатацию (реконструкция административного здания под магазин 59:01:4410721:45)	17.06.2021

ИНСТРУКЦИЯ

о порядке производства работ, связанных с окраской фасадов и всех наружных частей зданий, сооружений, строений, расположенных на территории города Перми.

1. Окраска (отделка) фасадов и всех наружных частей зданий, сооружений, строений, расположенных на территории города Перми, может производиться лишь на основании паспорта внешнего облика объекта капитального строительства (колерного паспорта), согласованного с департаментом градостроительства и архитектуры администрации г. Перми (далее - ДГА).
2. До начала процесса окраски (отделки) здания или какого-либо сооружения должны быть произведены работы по капитальному ремонту всех без исключения его наружных частей, подлежащих окраске.
3. До начала ремонта зданий, имеющих газосветовую рекламу, сообщить рекламораспространителю о предстоящих работах на фасаде здания с целью сохранения вывесок либо их демонтажа.
4. Полуразрушенные и разрушенные архитектурные художественно-скульптурные элементы фасада: карнизы, фризы, колонны, пилястры, сандрики, кронштейны, обрамления проемов, различные лепные украшения, барельефы, мозаика, художественная роспись и т.п. подлежат обязательному восстановлению в своем первоначальном виде. Категорически запрещается производить окраску здания без предварительного восстановления указанных элементов декора фасада.
5. Металлические поверхности отдельных элементов фасада: чугунные решетки, ограждения балконов и лестниц, элементы входных групп, двери, кронштейны и прочие архитектурно-художественные элементы фасада перед окраской очищаются от грязи, ржавчины, старой краски и покрываются вновь атмосферостойкой краской для металлических поверхностей.
6. В соответствии с выданными образцами цвета (колерами) на окраску (отделку) здания организация, производящая ремонт здания, составляет пробные образцы цвета, которые наносятся на подготовленную для покраски поверхность стены в уровне 1-го этажа здания (не выше 1,5 метров от земли).
7. Проверку и согласование пробного образца цвета (выкрас колера) производит уполномоченный представитель ДГА. Без указанных проверки и согласования производить окраску (отделку) фасадов здания категорически запрещается.
8. Домууправления, организации и учреждения, производящие окраску (отделку) и связанный с нею ремонт фасадов здания, несут ответственность за выполнение настоящей инструкции и могут быть привлечены к административной ответственности за ее нарушение в соответствии со статьей 6.8.2 «Нарушение требований к внешнему виду фасадов зданий, строений, сооружений» Закона Пермского края от 06.04.2015 № 460-ПК «Об административных правонарушениях в Пермском крае».
9. По всем вопросам, связанным с производством работ, необходимо обращаться в ДГА по адресу: г. Пермь, ул. Сибирская, 15, каб. 315, тел. 212-76-98.

						5906-21-028-КПФ			
						Колерный паспорт объекта капитального строительства по улице Подводников, здание (строение) 101 Индустриального района, города Перми.			
Изм.	Кол.уч	Лист	№ док.	Подп.	Дата	Нежилое здание	Стадия	Лист	Листов
Разраб.		Валетова		<i>[Подпись]</i>	11.21		Общие данные (продолжение)	П	2
ГИП		Валетов		<i>[Подпись]</i>	11.21	ООО "АУДИТПРОЕКТСТРОЙ"			

Главный фасад по ул.Подводников



Боковой фасад

Главный фасад по ул.Подводников



Дворовой фасад

Дворовой фасад

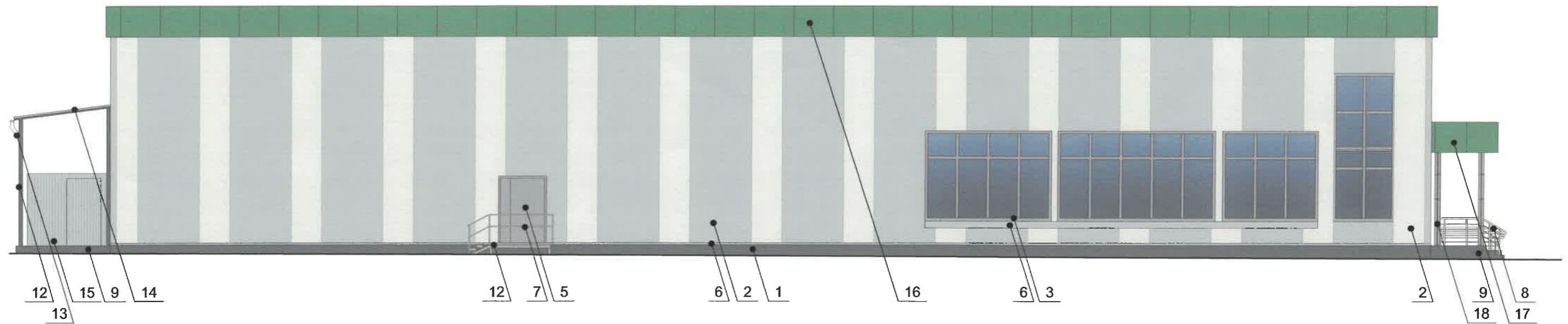


Боковой фасад



						5906-21-028-КПФ			
						Коперный паспорт объекта капитального строительства по улице Подводников, здание (строение) 101 Индустриального района, города Перми.			
Изм.	Кол.уч	Лист	№ док.	Подп.	Дата	Нежилое здание	Стадия	Лист	Листов
Разраб.	Валетова			<i>[Signature]</i>	11.21		П	3	
ГИП	Валетов			<i>[Signature]</i>	11.21	Существующее состояние фасадов (фотофиксация)	ООО "АУДИТПРОЕКТСТРОЙ"		

Главный фасад по ул.Подводников



СОГЛАСОВАНО
 зам. заместителя начальника ДГА
 г. Перми - главный архитектор
 Д.П. Палишин

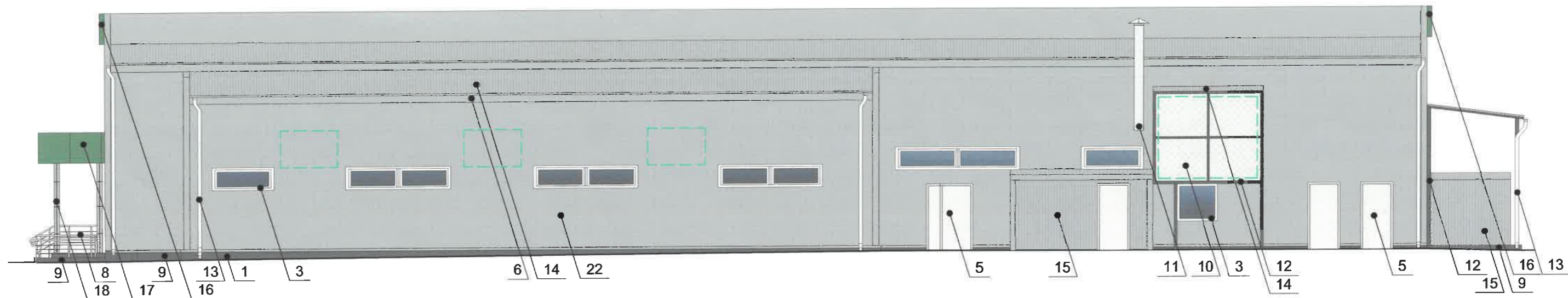
ПРИМЕЧАНИЕ:

1. В случае, если наружные лестницы при дополнительно устроенных входах в общественные помещения здания выходят за границы предоставленного земельного участка и красные линии квартала, то устройство дополнительных или переустройство существующих входных групп требует получения разрешения в установленном порядке;
2. В случае устройства или переустройства (перепланировки, ремонта, реконструкции) помещений общественного назначения, их входных групп в обязательном порядке должны быть предусмотрены мероприятия по обеспечению доступности данных помещений для маломобильных групп населения, включая инвалидов, использующих кресла-коляски и собак-проводников (далее-МГН) в соответствии с требованиями СП 59.13330.2016 Свод правил. Доступность зданий и сооружений для маломобильных групп населения. Данный свод правил касается функционально-планировочных элементов зданий и сооружений, их участков или отдельных помещений, доступных для МГН (входные узлы, коммуникации, пути эвакуации, помещения и зоны обслуживания, а также их информационное и инженерное обустройство). В частности, лестницы при входах в общественные помещения должны дублироваться пандусами с уклоном не более 1:20 (5%) или иными средствами подъема (подъемные платформы, лифты и т.д.). Согласно вышеуказанному Своду правил наружные лестницы и пандусы должны иметь поручни с учетом технических требований к опорным стационарным устройствам по ГОСТ Р 51261; размеры входной площадки при открывании дверей наружу должны быть не менее 1,4 x 2,0 или 1,5 x 1,85; размеры входной площадки с пандусом не менее 2,2 x 2,2 м.

Условные обозначения:

1 - выноска и номер позиции согласно Ведомости отделки фасадов на листе 1

						5906-21-028-КПФ			
						Колерный паспорт объекта капитального строительства по улице Подводников, здание (строение) 101 Индустриального района, города Перми.			
Изм.	Кол.уч	Лист	№ док.	Подп.	Дата	Нежилое здание	Стадия	Лист	Листов
Разраб.		Валетова			11.21		П	4	
ГИП		Валетов			11.21	Главный фасад по ул.Подводников	ООО "АУДИТПРОЕКТСТРОЙ"		



СОГЛАСОВАНО
1^й заместитель начальника ДГА
г. Перми, главный архитектор
Д.Ю. Палладин
12.2011

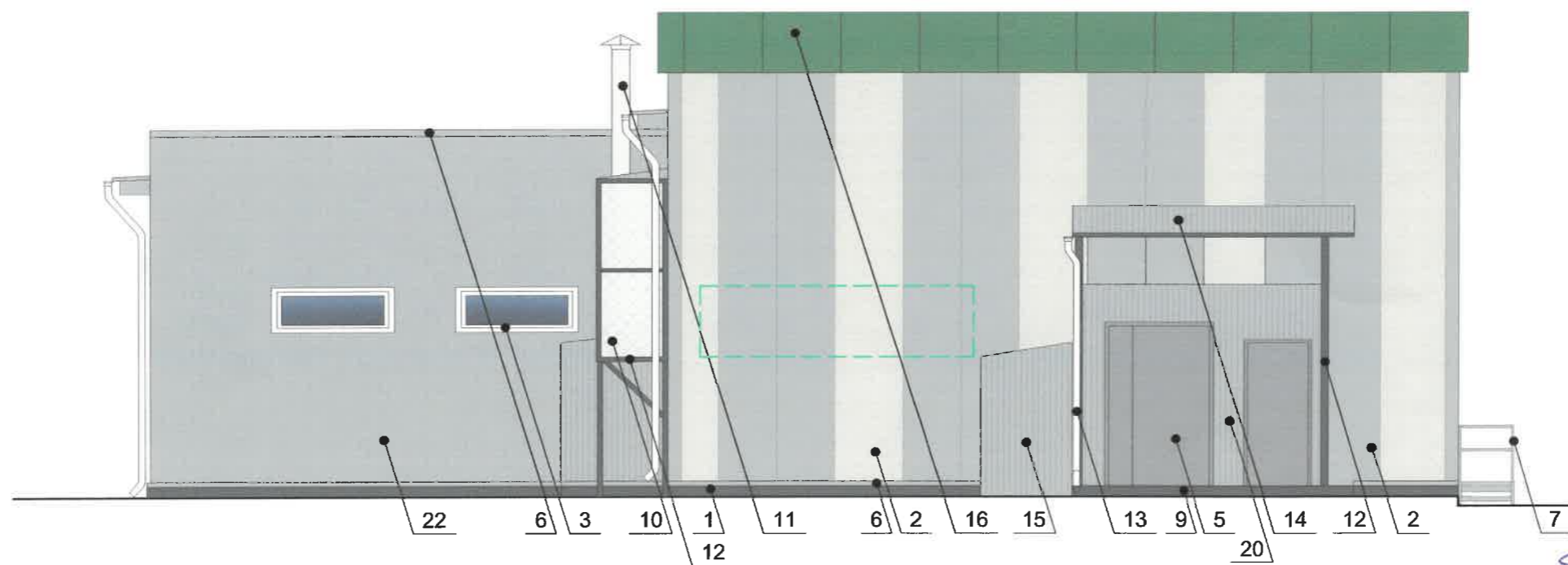
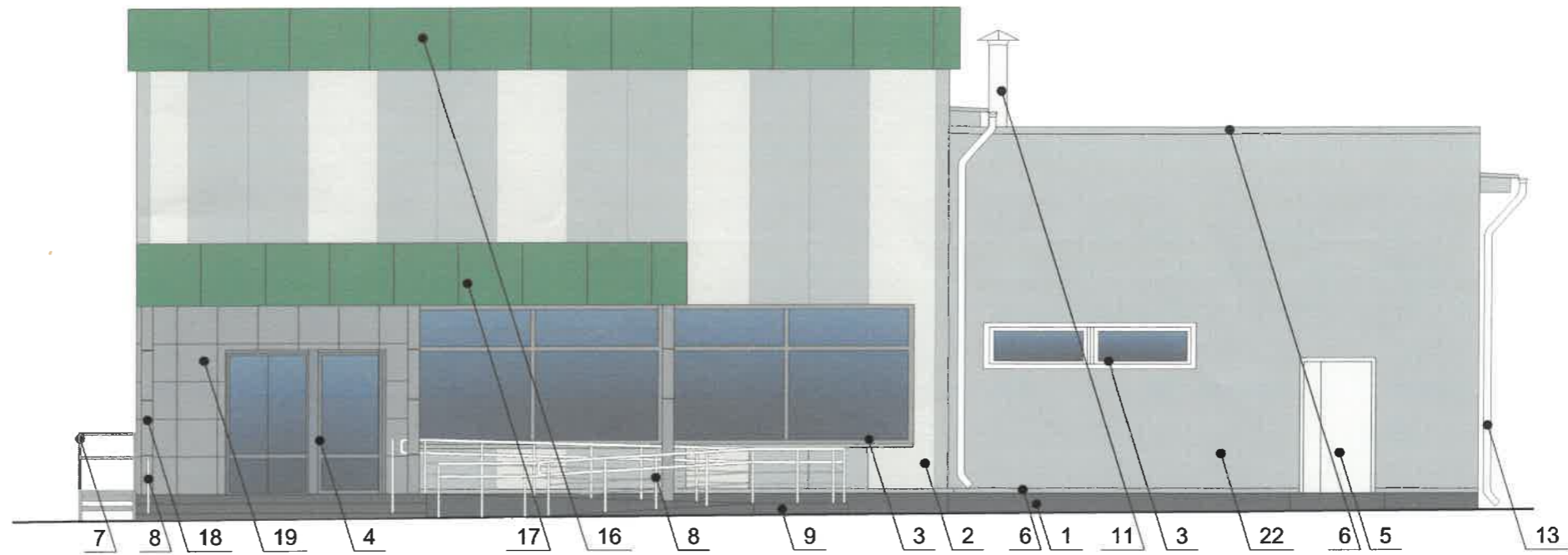
ПРИМЕЧАНИЕ:

- Дополнительное оборудование - размещаемые на фасадах здания, строения, сооружения системы технического обеспечения эксплуатации зданий, строений, сооружений (наружные блоки систем кондиционирования и вентиляции, маскирующие ограждения (экраны, решетки), вентиляционные трубопроводы, антенны, видеокамеры наружного наблюдения, электрощиты, кабельные линии, иное подобное оборудование), защитные устройства (решетки, рольставни), почтовые ящики, часы, банкоматы, элементы архитектурно-художественной подсветки, флагштоки и иное оборудование.
- Размещение дополнительного оборудования, дополнительных элементов и устройств на фасадах объектов капитального строительства допускается при соблюдении следующих условий:
 - соответствие размещения дополнительного оборудования архитектурному решению фасадов, предусмотренному проектной документацией, в соответствии с которой осуществлено строительство (реконструкция) Объекта, с привязкой к единой (вертикальной, горизонтальной) системе осей фасадов;
 - единая горизонтальная ось - условная прямая линия. Определяется как половина расстояния между верхним и нижним архитектурным элементом (окна, наличники, карниз, фриз и другие), выделяющимся (западающим, выступающим) из плоскости стены;
 - единая вертикальная ось - условная прямая линия. Определяется как половина расстояния между границами одного архитектурного элемента (окна, двери, колонны) либо между двумя архитектурными элементами (окна, двери, колонны);
 - комплексное решение размещения оборудования - единое архитектурное и цветовое решение (в том числе размер, форма, материал);
 - размещение дополнительного оборудования на архитектурных деталях, элементах декора, поверхностях с ценной архитектурной отделкой, а также крепление, ведущее к повреждению архитектурных поверхностей, не допускаются
- Размещение дополнительного оборудования не должно нарушать законные интересы собственников жилых помещений в непосредственной близости с оборудованием.

Условные обозначения:

- 1 - выноска и номер позиции согласно Ведомости отделки фасадов на листе 1
- - место размещения дополнительного оборудования

						5906-21-028-КПФ			
						Колерный паспорт объекта капитального строительства по улице Подводников, здание (строение) 101 Индустриального района, города Перми.			
Изм.	Кол.уч	Лист	№ док.	Подп.	Дата	Нежилое здание	Стадия	Лист	Листов
Разраб.	Валетова				11.21		П	5	
ГИП	Валетов				11.21	Дворовой фасад	ООО "АУДИТПРОЕКТСТРОЙ"		



СОГЛАСОВАНО
 1й заместитель начальника ДГА
 г. Пермь - главный архитектор
 Д.Ю. Чалшин
 13.12.2014

Условные обозначения:

1 - выноска и номер позиции согласно Ведомости отделки фасадов на листе 1

□ - место размещения дополнительного оборудования

Примечания см. на л.4,5

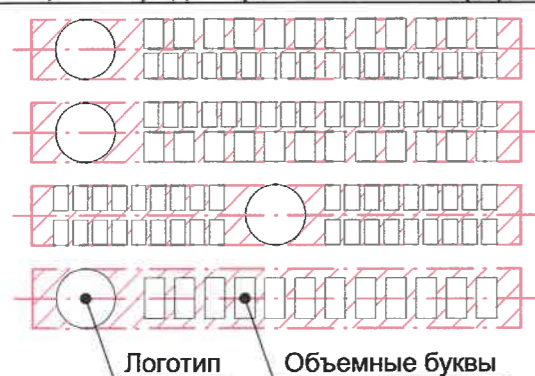
						5906-21-028-КПФ			
						Колерный паспорт объекта капитального строительства по улице Подводников, здание (строение) 101 Индустриального района, города Перми.			
Изм.	Кол.уч	Лист	№ док	Подп.	Дата	Нежилое здание	Стадия	Лист	Листов
Разраб.		Валетова		<i>[Signature]</i>	11.21		П	6	
ГИП		Валетов		<i>[Signature]</i>	11.21	Боковые фасады	ООО "АУДИТПРОЕКТСТРОЙ"		



Ведомость средств размещения информации, рекламных конструкций

ПОЗ.	Тип объекта, материал, способы крепления	Цвет (с указанием RAL)	Наличие подсветки
1	Вывеска - объемные буквы и/или логотипы без подложки на металлических направляющих на фризе. Металл, пластик, оргстекло.	Фирменные цвета	Внешняя или внутренняя, светодиодами
2	Панель-кронштейн. Металл, пластик, оргстекло.	Фирменные цвета	Внешняя или внутренняя, светодиодами
3	Вывеска - объемные буквы и/или логотипы без подложки на металлических направляющих на козырьке. Металл, пластик, оргстекло.	Фирменные цвета	Внешняя или внутренняя, светодиодами
4	Информационная табличка (режимник). Одиночная (500x700). Оргстекло, металл, пластик, пленки.	Фирменные цвета	Без подсветки
5	Указатель с наименованием улицы и номером дома (здания) (пункт 11.4.2 решения Пермской городской Думы от 15.12.2020 № 277). Металл, пластик.	Синий: (R-(0), G-(20), B-(120), белый	Возможна внутренняя подсветка
6	Информация - не сплошная пленочная аппликация в виде текста или контурного изображения на стекле. Площадь выклейки - не более 30% от площади одного поля остекления. Самоклеющиеся пленки по стеклу или Вывеска - панно (постер или световой короб), размещенное в оконном проеме за стеклом. Площадь панно - не более 50% от площади одного поля остекления. Металл, пластик, пленки	Фирменные цвета	Возможна подсветка

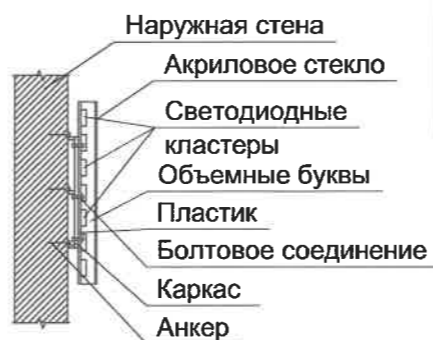
Схемы компоновки объемных букв и/или логотипов, относительно оси и места размещения средств размещения информации



Пример сгруппированных модульных табличек



Узел крепления средств размещения информации

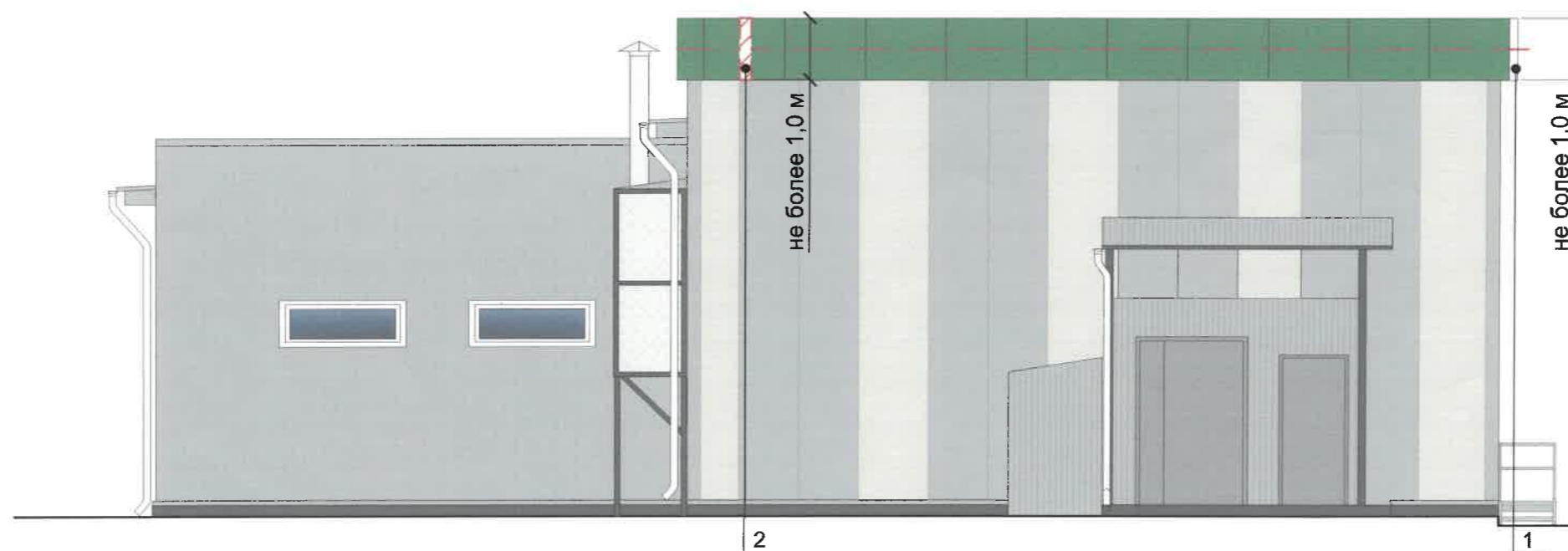


Условные обозначения:

- 1 - Выноска и номер позиции согласно Ведомости средств размещения информации, рекламных конструкций, см. лист 7
- ▨ - Место допустимого размещения средств размещения информации, рекламных конструкций
- - Ось размещения средств размещения информации, рекламных конструкций

Управление по развитию городского дизайна
Д/А администрации г.Перми
СООТВЕТСТВУЕТ АРХИТЕКТУРНОМУ
ОБЛИКУ ГОРОДА ПЕРМИ
«13.12.2024»
Подпись: Гарасевич

						5906-21-028-КПФ			
						Колерный паспорт объекта капитального строительства по улице Подводников, здание (строение) 101 Индустриального района, города Перми.			
Изм.	Кол.уч	Лист	№ док.	Подп.	Дата	Нежилое здание	Стадия	Лист	Листов
							П	7	
Разраб.	Валетова				11.21	Размещение средств размещения информации, рекламных конструкций Главный фасад по ул.Подводников	ООО "АУДИТПРОЕКТСТРОЙ"		
ГИП	Валетов				11.21				



Управления архитектуры и городского дизайна
ДГА администрации г.Перми
СООТВЕТСТВУЕТ АРХИТЕКТУРНОМУ
ОБЛИКУ ГОРОДА ПЕРМИ
« 13 12 2021 »
Подпись: Гага севаст

Условия размещения средств размещения информации:

1. Место размещения информации располагаются относительно условной прямой линии - единой горизонтальной оси. Местоположение оси на фасаде определяется как половина расстояния между верхним и нижним архитектурным элементом (окна, наличники, карниз, фриз и др.), выделяющимся (западающим, выступающим) из плоскости стены.
2. Размещение вывесок и рекламных конструкций должно осуществляться в границах места допустимого размещения средств размещения информации, рекламных конструкций, установленных данным колерным паспортом объектом капитального строительства.
3. Размещение вывесок по отношению друг к другу, их конфигурация, наполненность информацией должны соответствовать Стандартным требованиям к вывескам, их размещению и эксплуатации (далее - Стандартные требования), утвержденным Решением Пермской городской Думы от 15.12.2020 №277.
4. В случае, если планируемые к размещению вывески не соответствуют Стандартным требованиям и действующему колерному паспорту, требуется внесение изменений в колерный паспорт путем разработки нового колерного паспорта.
5. Максимальный размер информационных табличек - 0,5 м x 0,7 м (пункт 2.13 Стандартных требований).
6. Узел крепления каждого типа объекта информации разрабатывается отдельным рабочим проектом.
7. В случае размещения рекламной конструкции на фасаде здания, строения, сооружения, такая конструкция должна быть отражена в составе нового колерного паспорта, а ее размещение должно осуществляться в соответствии с действующим порядком установки эксплуатации рекламных конструкций на территории города Перми, утвержденным решением пермской городской Думы, с последующим получением на установку и эксплуатацию рекламной конструкции в установленном порядке.

Условные обозначения:

- 1 - Выноска и номер позиции согласно Ведомости средств размещения информации, рекламных конструкций, см. лист 7
- ▨ - Место допустимого размещения средств размещения информации, рекламных конструкций
- - Ось размещения средств размещения информации, рекламных конструкций

						5906-21-028-КПФ			
						Колерный паспорт объекта капитального строительства по улице Подводников, здание (строение) 101 Индустриального района, города Перми.			
Изм.	Кол.уч	Лист	№ док	Подп.	Дата	Нежилое здание	Стадия	Лист	Листов
Разраб.	Валетова				11.21		П	8	
ГИП	Валетов				11.21	Размещение средств размещения информации, рекламных конструкций Боковые фасады	ООО "АУДИТПРОЕКТСТРОЙ"		

Позиция ведомости отделки фасадов	RAL 9001	C: 0	
		M: 0	
		Y: 10	
		K: 5	
		R: 239	
		G: 235	
		B: 220	
2			

Позиция ведомости отделки фасадов	RAL 7031	C: 60	
		M: 30	
		Y: 30	
		K: 40	
		R: 93	
		G: 105	
		B: 112	
1,9,12			

Позиция ведомости отделки фасадов	RAL 7035	C: 5	
		M: 0	
		Y: 5	
		K: 20	
		R: 203	
		G: 208	
		B: 204	
2,10,14,15,20,22			

Позиция ведомости отделки фасадов	RAL 9003	C: 0	
		M: 0	
		Y: 0	
		K: 0	
		R: 244	
		G: 248	
		B: 244	
3,5,13			

Позиция ведомости отделки фасадов	RAL 7038	C: 30	
		M: 10	
		Y: 20	
		K: 20	
		R: 180	
		G: 184	
		B: 176	
3,4,5,7,12,18,19			

Позиция ведомости отделки фасадов	RAL 6037	C: 90	
		M: 0	
		Y: 100	
		K: 0	
		R: 0	
		G: 143	
		B: 57	
16,17			

СОГЛАСОВАНО
1^й заместитель начальника ДГА
г. Перми - главный архитектор
И.О. Валетов
И.О. Валетов

						5906-21-028-КПФ			
						Колерный паспорт объекта капитального строительства по улице Подводников, здание (строение) 101 Индустриального района, города Перми.			
Изм.	Кол.уч	Лист	№ док.	Подп.	Дата	Нежилое здание	Стадия	Лист	Листов
							П	9	
Разраб.	Валетова			<i>Валетова</i>	11.21	Эталоны колеров	ООО "АУДИТПРОЕКТСТРОЙ"		
ГИП	Валетов			<i>Валетов</i>	11.21				