

ООО «СТЭМП-сервис»

№ *059-22-01-26-4756 от 20.10.2021*  
Номер и дата входящего заявления о согласовании колерного паспорта (заполняется ДГА)

Заказчик: АО «Тандер»

**ПАСПОРТ ВНЕШНЕГО ОБЛИКА ОБЪЕКТА КАПИТАЛЬНОГО СТРОИТЕЛЬСТВА  
(КОЛЕРНЫЙ ПАСПОРТ)**

**АДРЕС ОБЪЕКТА:** г. Пермь, административный район Кировский  
улица Торговая, здание (строение) № 14

шифр: МК 27-2021

ПЕРМЬ 2021 г.

**Ведомость чертежей комплекта марки ОФ**

ЛИСТ	НАИМЕНОВАНИЕ	ПРИМЕЧАНИЯ
1	Общие данные (начало)	
2	Общие данные (продолжение)	
3	Существующее состояние фасадов (фотофиксация)	
4	Главный фасад	
5	Дворовой фасад	
6	Боковые фасады	
7	Размещение средств размещения информации, рекламных конструкций (главный фасад)	
8	Размещение средств размещения информации, рекламных конструкций (боковые фасады)	
9	Эталоны колеров	

**Краткая пояснительная записка**

**Объект капитального строительства** - 1-этажное здание магазина с постройками вспомогательного значения, расположенное по адресу: г. Пермь, Кировский район, ул. Торговая, 14.

**Год постройки и ввода в эксплуатацию:** 2007.

**Нахождение в границах зон объектов культурного наследия:** нет.

**Ранее согласованные колерные паспорта:** нет.

**Настоящим колерным паспортом:**

- определяет материалы отделки и цветовое решение фасадов;
- уточняются типы и места средств размещения информации.

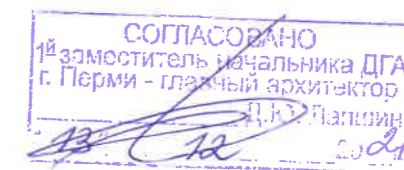
**Раздел «Архитектурно-художественная подсветка» для данного объекта капитального строительства не разрабатывается.**


В соответствии с Градостроительным кодексом Российской Федерации и Постановлением администрации города Перми от 22.02.2017 № 130 Об утверждении формы и Порядка согласования паспорта внешнего облика объекта капитального строительства (колерного паспорта) согласованные департаментом градостроительства и архитектуры администрации города Перми проекты колерных паспортов не являются разрешительной документацией на строительство, реконструкцию объекта капитального строительства; не являются правовым основанием на устройство пристроек, навесов, козырьков.

Предметом согласования данного колерного паспорта являются: принятые цветовые решения элементов фасада, применяемые материалы существующего объекта недвижимости, а также определение возможных типов средств размещения информации, рекламных конструкций на нем. Средства размещения информации, рекламные конструкции, не соответствующие типу и местам их допустимого размещения, подлежат демонтажу.

**Ведомость отделки фасадов**

ПОЗ.	ЭЛЕМЕНТ ФАСАДА	ЭТАЛОН ЦВЕТА	ОБОЗНАЧ.	ВИД ОТДЕЛКИ	ПРИМ.
1	Цоколь, тип 1	махагон коричневый / сигнальный белый	RAL 8016 / RAL 9003	Композитный материал	
2	Цоколь, тип 2	махагон коричневый	RAL 8016	Штукатурка. Силикатная краска	
3	Основное поле стен, тип 1	махагон коричневый / сигнальный белый	RAL 8016 / RAL 9003	Сэндвич-панели	
4	Основное поле стен, тип 2	сигнальный белый	RAL 9003	Штукатурка. Силикатная краска	
5	Основное поле стен, тип 3		-	Кирпич	
6	Фриз	махагон коричневый	RAL 8016	Сэндвич-панели	
7	Перекрытия окон	сигнальный белый	RAL 9003	Металлопластик (стеклопакеты)	
8	Дверные блоки, тип 1	сигнальный белый	RAL 9003	Металлопластик (стеклопакеты)	
9	Дверные блоки, тип 2	махагон коричневый / сигнальный белый	RAL 8016 / RAL 9003	Металл с покраской атмосферостойкой краской	
10	Кровля	железно-серый	RAL 7011	Металлический лист	
11	Перила. Металлические элементы ограждений, ограждение кровли. Козырек входной группы	сигнальный серый	RAL 7004	Металл с покраской атмосферостойкой краской, хромированная сталь	
12	Покрытие ступеней, пандуса		-	Бетон, керамогранитная плитка с шероховатой поверхностью	
13	Колонны	сигнальный белый	RAL 9003	Композитный материал, пластик	



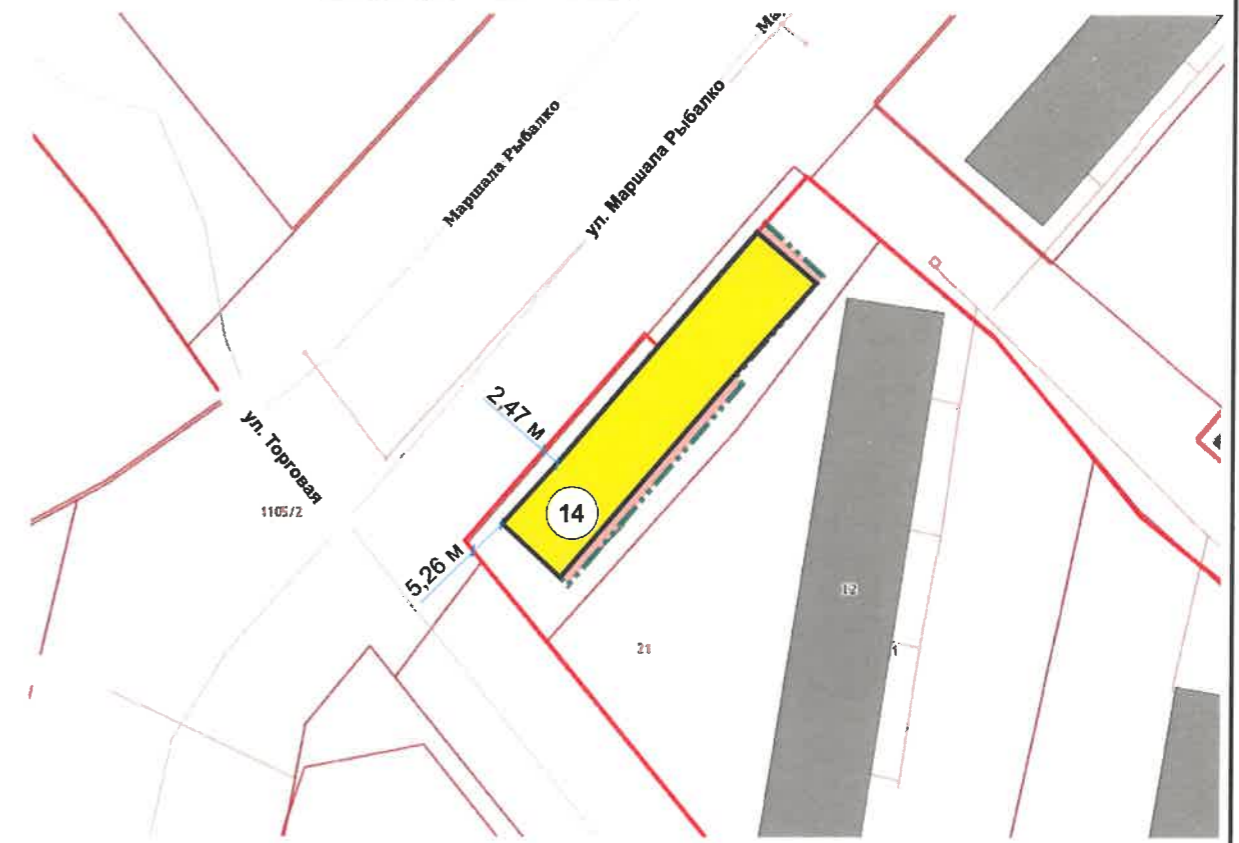
Изм.	Кол.уч	Лист	№док.	Подпись	Дата	МК 27-2021		
Выполнил	Кошкина				10.21	Колерный паспорт объекта капитального строительства по ул. Торговая, 14 в Кировском районе г. Перми		
1-этажное здание магазина с постройками вспомогательного назначения						Стадия	Лист	Листов
						П	1	
Общие данные (начало)						ООО «СТЭМП-сервис»		

**Инструкция о порядке производства работ,  
связанных с окраской фасадов и всех наружных частей зданий,  
сооружений, строений, расположенных на территории города Перми**

1. Окраска (отделка) фасадов и всех наружных частей зданий, сооружений, строений, расположенных на территории города Перми, может производиться лишь на основании паспорта внешнего облика объекта капитального строительства (колерного паспорта), согласованного с департаментом градостроительства и архитектуры администрации г. Перми (далее – ДГА).
2. До начала процесса окраски (отделки) здания или какого-либо сооружения должны быть произведены работы по капитальному ремонту всех без исключения его наружных частей, подлежащих окраске.
3. До начала ремонта зданий, имеющих газосветовую рекламу, сообщить рекламораспространителю о предстоящих работах на фасаде здания с целью сохранения вывесок либо их демонтажа.
4. Полуразрушенные и разрушенные архитектурные художественно-скульптурные элементы фасада: карнизы, фризы, колонны, пилястры, сандрики, кронштейны, обрамления проемов, различные лепные украшения, барельефы, мозаика, художественная роспись и т.п. подлежат обязательному восстановлению в своем первоначальном виде. Категорически запрещается производить окраску здания без предварительного восстановления указанных элементов декора фасада.
5. Металлические поверхности отдельных элементов фасада: чугунные решетки, ограждения балконов и лестниц, элементы входных групп, двери, кронштейны и прочие архитектурно-художественные элементы фасада перед окраской очищаются от грязи, ржавчины, старой краски и покрываются вновь атмосферостойкой краской для металлических поверхностей.
6. В соответствии с выданными образцами цвета (колерами) на окраску (отделку) здания организация, производящая ремонт здания, составляет пробные образцы цвета, которые наносятся на подготовленную для покраски поверхность стены в уровне 1-го этажа здания (не выше 1,5 метров от земли).
7. Проверку и согласование пробного образца цвета (выкрас колера) производит уполномоченный представитель ДГА. Без указанных проверки и согласования производить окраску (отделку) фасадов здания категорически запрещается.
8. Домууправления, организации и учреждения, производящие окраску (отделку) и связанный с нею ремонт фасадов здания, несут ответственность за выполнение настоящей инструкции и могут быть привлечены к административной ответственности за ее нарушение в соответствии со статьей 6.8.2 «Нарушение требований к внешнему виду фасадов зданий, строений, сооружений» Закона Пермского края от 06.04.2015 № 460-ПК «Об административных правонарушениях в Пермском крае».
9. По всем вопросам, связанным с производством работ, необходимо обращаться в ДГА по адресу: г. Пермь, ул. Сибирская, 15, каб. 315, тел. 212-76-98.



**Ситуационный план**



**Условные обозначения:**



- 1-этажное здание торгового назначения по адресу: г. Пермь, Кировский район, ул. Торговая, 14

- красные линии

- границы земельного участка 59:01:1713087:1703

**Ведомость ссылочных и прилагаемых документов**

ОБОЗНАЧЕНИЕ	НАИМЕНОВАНИЕ	ПРИМЕЧАНИЕ
	<u>Ссылочные документы</u>	
Постановление администрации г. Перми от 22.02.2017 № 130 (ред. от 12.11.2019)	«Об утверждении формы и Порядка согласования паспорта внешнего облика объекта капитального строительства (колерного паспорта)»	
Решение Пермской городской Думы VI созыва от 15.12.2020 № 277	«Об утверждении правил благоустройства территории города Перми»	

МК 27-2021						
Колерный паспорт объекта капитального строительства по ул. Торговая, 14 в Кировском районе г. Перми						
Изм.	Кол.уч	Лист	№док.	Подпись	Дата	
	Выполнил		Кошкина		10.21	1-этажное здание магазина с постройками вспомогательного назначения
						Стадия
						Лист
						Листов
						П
						2
						Общие данные (начало)
						ООО «СТЭМП-сервис»

Главный фасад



Боковой фасад



Боковой фасад



Дворовой фасад



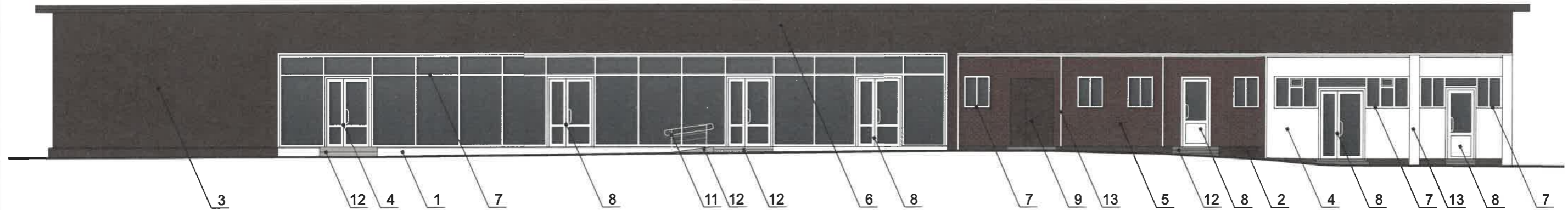
Дворовой фасад



Примечание:  
фотофиксация выполнена 10.10.2021.

						МК 27-2021			
						Колерный паспорт объекта капитального строительства по ул. Торговая, 14 в Кировском районе г. Перми			
Изм.	Кол.уч	Лист	№ док.	Подпись	Дата	1-этажное здание магазина с постройками вспомогательного назначения	Стадия	Лист	Листов
	Выполнил		Кошкина		10.21		П	3	
						Существующее состояние фасадов	ООО «СТЭМП-сервис»		

**Главный фасад**



СОГЛАСОВАНО  
 1<sup>й</sup> заместитель начальника ДГА  
 г. Перми - главный архитектор  
 Д.А. Палкин  
 13.12.2021

Условные обозначения

1 - выноска и номер позиции согласно Ведомости отделки фасадов на листе 1

**Условия переустройства входных групп**

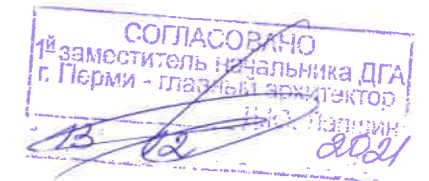
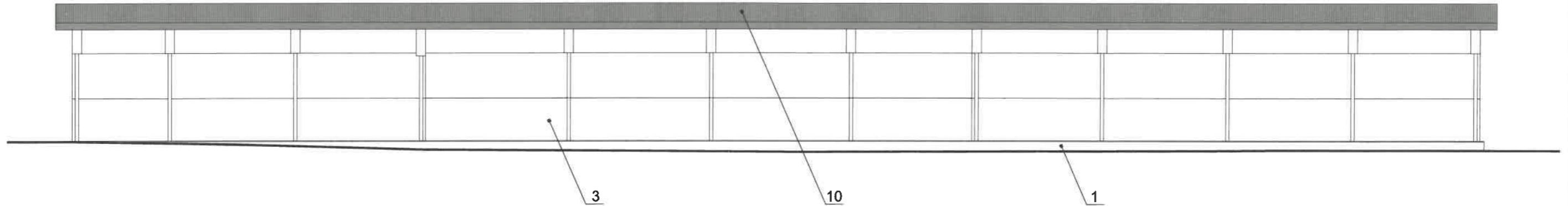
1. В случае, если наружные лестницы при дополнительно устроенных входах в общественные помещения здания выходят за границы предоставленного земельного участка и красные линии квартала, то устройство дополнительных или переустройство существующих входных групп требует получения разрешения в установленном порядке;

2. В случае устройства или переустройства (перепланировки, ремонта, реконструкции) помещений общественного назначения, их входных групп в обязательном порядке должны быть предусмотрены мероприятия по обеспечению доступности данных помещений для маломобильных групп населения, включая инвалидов, использующих кресла-коляски и собак-проводников (далее-МГН) в соответствии с требованиями СП 59.13330.2016 Свод правил. Доступность зданий и сооружений для маломобильных групп населения. Данный свод правил касается функционально-планировочных элементов зданий и сооружений, их участков или отдельных помещений, доступных для МГН (входные узлы, коммуникации, пути эвакуации, помещения и зоны обслуживания, а также их информационное и инженерное обустройство)

В частности, лестницы при входах в общественные помещения должны дублироваться пандусами с уклоном не более 1:20 (5%) или иными средствами подъема (подъемные платформы, лифты и т.д.). Согласно вышеуказанному Своду правил наружные лестницы и пандусы должны иметь поручни с учетом технических требований к опорным стационарным устройствам по ГОСТ Р 51261; размеры входной площадки при открывании дверей наружу должны быть не менее 1,4 x 2,0 или 1,5 x 1,85; размеры входной площадки с пандусом не менее 2,2 x 2,2 м.

						МК 27-2021			
						Коперный паспорт объекта капитального строительства по ул. Торговая, 14 в Кировском районе г. Перми			
Изм.	Кол.уч	Лист	№ док.	Подпись	Дата	1-этажное здание магазина с постройками вспомогательного назначения	Стадия	Лист	Листов
Выполнил		Кошкина			10.21		П	4	
						Главный фасад	ООО «СТЭМП-сервис»		

**Дворовой фасад**



**Условные обозначения**

 - выноска и номер позиции согласно Ведомости отделки фасадов на листе 1

 - место допустимого размещения дополнительного оборудования

**Условия размещения дополнительного оборудования**

1. К дополнительному оборудованию относятся: наружные блоки систем вентиляции и кондиционирования, вентиляционные и водосточные трубы; антенны; видеосъемки наружного наблюдения; почтовые ящики; кабельные линии, пристенные электрощиты; флажки и так далее;

2. Размещение дополнительного оборудования, дополнительных элементов и устройств на фасадах объектов капитального строительства допускается при соблюдении следующих условий:

-соответствие размещения дополнительного оборудования архитектурному решению фасадов, предусмотренному проектной документацией, в соответствии с которой осуществлено строительство (реконструкция) Объекта, с привязкой к единой (вертикальной, горизонтальной) системе осей фасадов;

-единая горизонтальная ось - условная прямая линия. Определяется как половина расстояния между верхним и нижним архитектурным элементом (окна, наличники, карниз, фриз и другие), выделяющимся (западающим, выступающим) из плоскости стены;

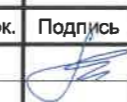
-единая вертикальная ось - условная прямая линия. Определяется как половина расстояния между границами одного архитектурного элемента (окна, двери, колонны) либо между двумя архитектурными элементами (окна, двери, колонны);

-комплексное решение размещения оборудования - единое архитектурное и цветовое решение (в том числе размер, форма, материал);

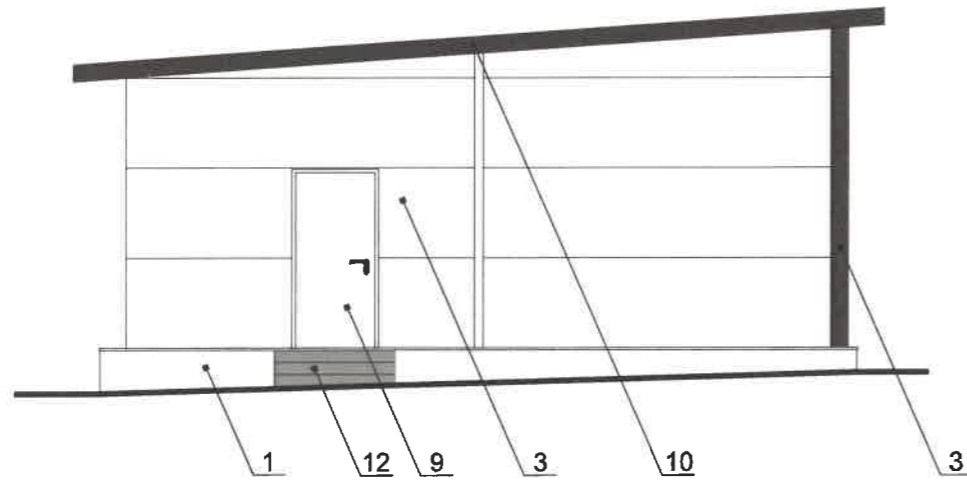
-размещение дополнительного оборудования на архитектурных деталях, элементах декора, поверхностях с ценной архитектурной отделкой, а также крепление, ведущее к повреждению архитектурных поверхностей, не допускаются;

**Примечание:**

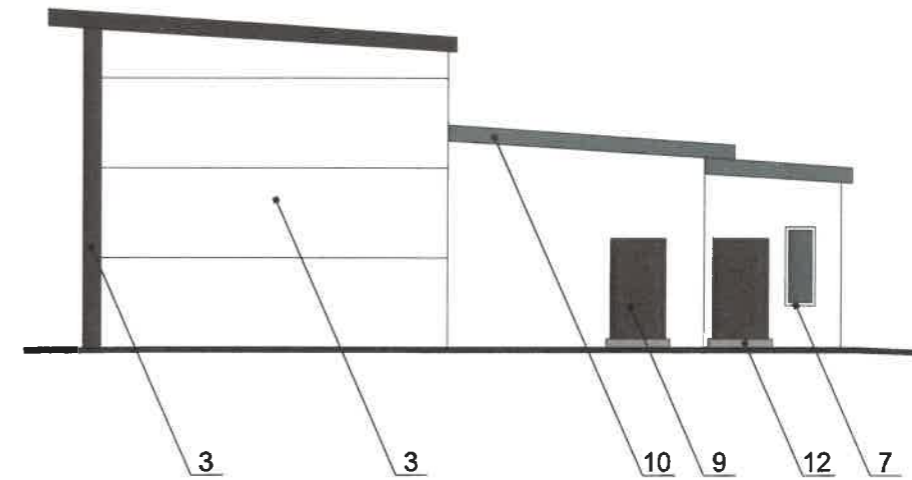
Условия переустройства входных групп см. на листе 4.

						МК 27-2021			
						Колерный паспорт объекта капитального строительства по ул. Торговая, 14 в Кировском районе г. Перми			
Изм.	Кол.уч	Лист	Надок.	Подпись	Дата	1-этажное здание магазина с постройками вспомогательного назначения	Стадия	Лист	Листов
Выполнил		Кошкина			10.21		П	5	
						Дворовой фасад	ООО «СТЭМП-сервис»		

Боковой фасад



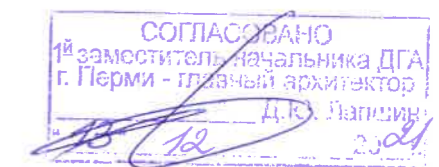
Боковой фасад



Условные обозначения



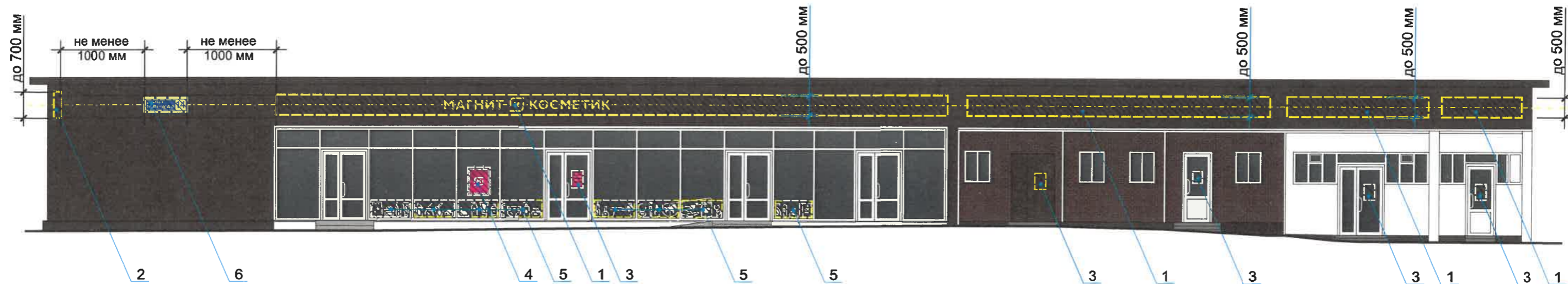
- выноска и номер позиции согласно Ведомости отделки фасадов на листе 1



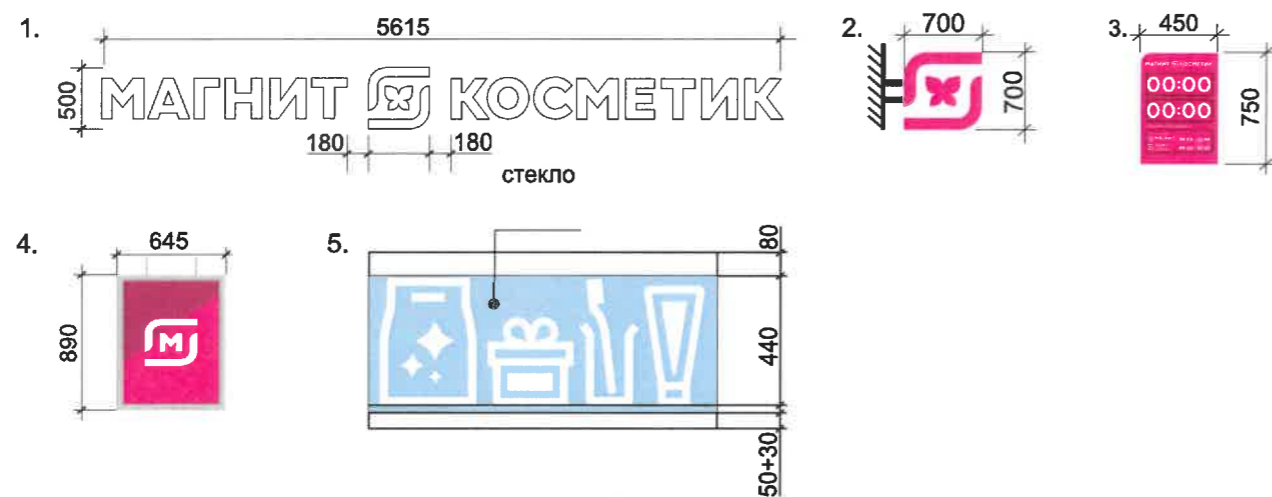
ПРИМЕЧАНИЕ:

1. Условия переустройства входных групп см. лист 4;
2. Условия размещения дополнительного оборудования на фасадах см. лист 5

						МК 27-2021			
						Колерный паспорт объекта капитального строительства по ул. Торговая, 14 в Кировском районе г. Перми			
Изм.	Кол.уч	Лист	Недок.	Подпись	Дата	1-этажное здание магазина с постройками вспомогательного назначения	Стадия	Лист	Листов
Выполнил		Кошкина			10.21		П	6	
						Боковые фасады	ООО «СТЭМП-сервис»		



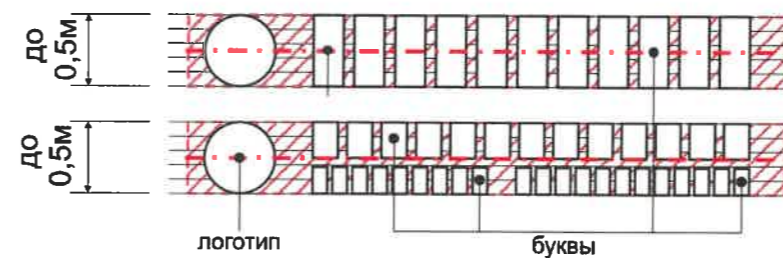
**Габариты применяемых информационных конструкций, в мм:**



**Условные обозначения**

- выноска и номер позиции согласно Ведомости средств размещения информации, рекламных конструкций
- единая горизонтальная ось размещения объектов
- место допустимого размещения средств размещения информации, рекламных конструкций

**Схемы компоновки объемных букв и/или логотипов, знаков относительно оси размещения средств информации**



**Узел крепления вывески к стене здания**



**Ведомость средств размещения информации, рекламных конструкций**

Поз.	Тип объекта, материал, способы крепления	Цвет (с указанием RAL)	Наличие подсветки
1	Объемные буквы/цифры и/или логотипы, и/или стрелки, размещенные на фризе на направляющих в цвет фриза. Оргстекло, металл, пластик.	Фирменные цвета	Внутренняя или контурная подсветка
2	Панель-керонштейн Металл, пластик, пленки	Фирменные цвета	Внутренняя или контурная подсветка
3	Информационная табличка, содержащая сведения об ИП, месте нахождения и режиме работы. Металл, пластик, оргстекло, самоклеющиеся пленки	Фирменные цвета	Внутренняя или контурная подсветка
4	Лайт-бокс* (формат А 1). Оргстекло, пластик	Фирменные цвета	Внутренняя или контурная подсветка
5	* Информация на остеклении в виде выклейки. Пленка ПВХ.		
6	Указатель с наименованием улицы и номером дома (здания). Металл, пластик, лайтбокс.	R-(0), G-(20), B-(120) / Белый	—

**Примечание**

\* Непосредственно на остеклении витрины допустимо несплошное написание информации, состоящей из графической и (или) текстовой частей, занимающей не более 30 % площади одного членения поля остекления (пункт 3.13. Стандартных требований).

Управление архитектуры и городского дизайна  
ДГА администрации г.Перми  
**СООТВЕТСТВУЕТ АРХИТЕКТУРНОМУ  
ОБЛИКУ ГОРОДА ПЕРМИ**  
«13» 12 2021  
Кареев С. А. Подпись

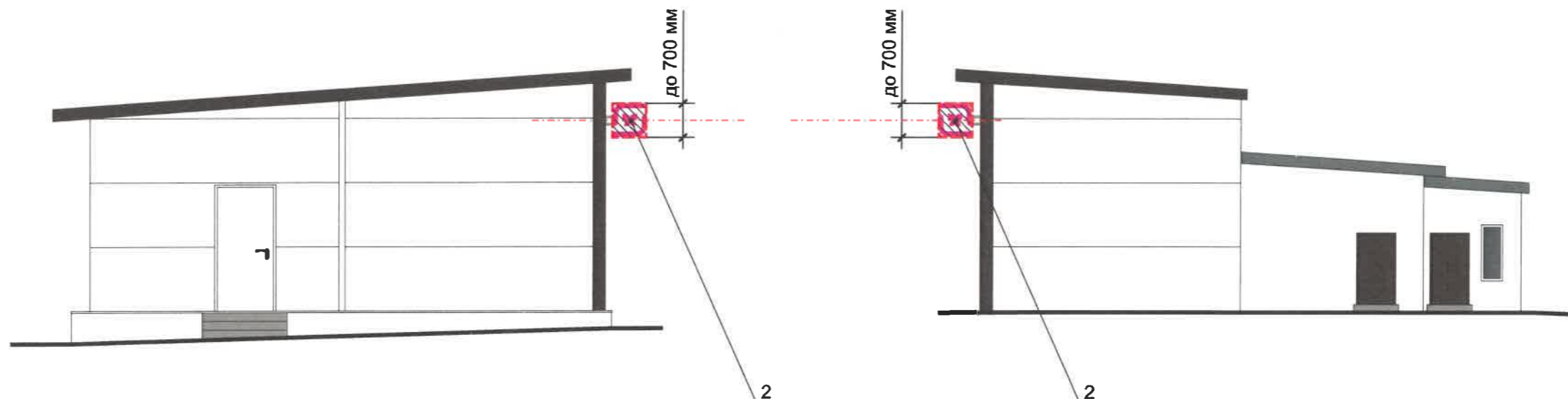
**Примечание:**

Условия размещения средств размещения информации, рекламных конструкций на листе 8.

Изм.	Кол.уч	Лист	Недок.	Подпись	Дата	МК 27-2021			
						Колерный паспорт объекта капитального строительства по ул. Торговая, 14 в Кировском районе г. Перми			
Выполнил	Кошкина				10.21	1-этажное здание магазина с постройками вспомогательного назначения	Стадия	Лист	Листов
							П	7	
						Размещение средств размещения информации, рекламных конструкций (главный фасад)	ООО «СТЭМП-сервис»		



**Боковые фасады**



**Условия размещения средств размещения информации, рекламных конструкций:**

1. Средства размещения информации располагаются относительно условной прямой линии - единой горизонтальной оси. Местоположение оси на фасаде определяется как половина расстояния между верхним и нижним архитектурным элементом (окна, наличники, карниз, фриз и др.), выделяющимися (западающим, выступающим) из плоскости стены.
2. Размещение вывесок и рекламных конструкций должно осуществляться в границах места допустимого размещения средств размещения информации, рекламных конструкций, установленных данным колерным паспортом объекта капитального строительства.
3. Размещение вывесок по отношению друг к другу, их конфигурация, наполненность информацией должны соответствовать Стандартным требованиям к вывескам, их размещению и эксплуатации (Приложение 3 к Правилам благоустройства территории города Перми), утвержденным Решением Пермской городской Думы от 15.12.2020 № 277 (далее - Стандартные требования).
4. В случае, если планируемые к размещению вывески не соответствуют Стандартным требованиям и действующему колерному паспорту, требуется внесение изменений в колерный паспорт путем разработки нового колерного паспорта.
5. Максимальный размер информационных табличек - 0,5 м х 0,7 м (пункт 2.13. Стандартных требований).
6. Сгруппированные модульные таблички должны быть едиными по высоте, ширине, материалу исполнения и цветовому решению фона.
7. Узел крепления каждого типа объекта информации разрабатывается отдельным рабочим проектом.
8. В случае размещения рекламной конструкции на фасаде здания, строения, сооружения, такая конструкция должна быть отражена в составе нового колерного паспорта, а ее размещение должно осуществляться в соответствии с действующим порядком установки и эксплуатации рекламных конструкций на территории города Перми, утвержденным решением Пермской городской Думы, с последующим получением разрешения на установку и эксплуатацию рекламной конструкции в установленном порядке.
9. На фасаде каждого здания, независимо от назначения и формы собственности, должны быть установлены указатели с наименованиями улиц и номерами домов (зданий): размещение указателей с наименованиями улиц и номерами домов (зданий), а также указателей номеров квартир, расположенных в подъезде многоквартирного дома, обеспечивают организации, осуществляющие содержание дома (здания), при их отсутствии - владельцы таких домов (зданий) или помещений, расположенных в них.
10. В случае возникновения спорных ситуаций в отношении мест размещения с другими организациями, располагающимися в здании, регулирование конфликта и окончательное решение по размещению средств размещения информации той или иной претендующей организации, в соответствии с положениями Жилищного кодекса Российской Федерации принимает на себя собрание жильцов и собственников помещений многоквартирного дома.

Управление архитектуры и городского дизайна  
ДГА администрации г.Перми  
**СООТВЕТСТВУЕТ АРХИТЕКТУРНОМУ  
ОБЛИКУ ГОРОДА ПЕРМИ**  
«13» 12 2021  
Карасев С.А. Подпись

**Условные обозначения**

- 1 - выноска и номер позиции согласно Ведомости средств размещения информации, рекламных конструкций на листе 7
- - единая горизонтальная ось размещения объектов
- ▨ - место допустимого размещения средств размещения информации, рекламных конструкций

						МК 27-2021			
						Колерный паспорт объекта капитального строительства по ул. Торговая, 14 в Кировском районе г. Перми			
Изм.	Кол.уч	Лист	Надок.	Подпись	Дата	1-этажное здание магазина с постройками вспомогательного назначения	Стадия	Лист	Листов
Выполнил	Кошкина				10.21		П	8	
						Размещение средств размещения информации, рекламных конструкций (боковые фасады)	ООО «СТЭМП-сервис»		

Позиция согласно ведомости отделки фасадов	Координаты цвета в RAL	C:	40	RAL 8016 махагон коричневый
		M:	80	
		Y:	80	
		K:	80	
		R:	76	
		G:	47	
		B:	38	
1; 2; 3; 6; 9				

Позиция согласно ведомости отделки фасадов	Координаты цвета в RAL	C:	40	RAL 7011 железно-серый
		M:	10	
		Y:	20	
		K:	80	
		R:	85	
		G:	93	
		B:	97	
10				

Позиция согласно ведомости отделки фасадов	Координаты цвета в RAL	C:	0	RAL 9003 сигнальный белый
		M:	0	
		Y:	0	
		K:	0	
		R:	244	
		G:	248	
		B:	244	
1; 3; 4; 7; 8; 9; 13				

Позиция согласно ведомости отделки фасадов	Координаты цвета в RAL	C:	0	RAL 7004 сигнальный серый
		M:	0	
		Y:	0	
		K:	45	
		R:	158	
		G:	160	
		B:	161	
11				

СОГЛАСОВАНО  
1# заместитель начальника ДГА  
г. Перми - главный архитектор  
Д.Ю. Чалыши  
13.12.2021

**Примечание:**

Координаты цвета в RAL приведены с сайта <http://colorscheme.ru/>.  
Каталог цветов RAL CLASSIC.

						МК 27-2021			
						Колерный паспорт объекта капитального строительства по ул. Торговая, 14 в Кировском районе г. Перми			
Изм.	Кол.уч	Лист	№ док.	Подпись	Дата	1-этажное здание магазина с постройками вспомогательного назначения	Стадия	Лист	Листов
Выполнил		Кошкина			10.21		П	9	
						Эталонеры колеров	ООО «СТЭМП-сервис»		