

ООО «ОБЛГАЗ»

от 15.12.2021 № 059-22-01-26-5713
Номер и дата входящего заявления о согласовании колерного паспорта (заполняется ДГА)

**ПАСПОРТ ВНЕШНЕГО ОБЛИКА ОБЪЕКТА КАПИТАЛЬНОГО СТРОИТЕЛЬСТВА
(КОЛЕРНЫЙ ПАСПОРТ)**

АДРЕС ОБЪЕКТА: г. Пермь, административный район Ленинский
улица Пермская здание (строение) № 61

шифр: 061-12-2021-ОФ

ПЕРМЬ 2021 г.

Ведомость чертежей

ЛИСТ	НАИМЕНОВАНИЕ	ПРИМЕЧАНИЯ
1	Общие данные (начало)	
2	Общие данные (продолжение)	
3	Существующее состояние фасадов	
4	Главный фасад	
5	Дворовой фасад	
6	Боковые фасады	
7-8	Размещение средств размещения информации, рекламных конструкций (главный фасад)	
9	Архитектурно-художественная подсветка	
10	Эталоны колеров	

Ведомость отделки фасадов

ПОЗ.	ЭЛЕМЕНТ ФАСАДА	ЭТАЛОН ЦВЕТА	ОБОЗНАЧ.	ВИД ОТДЕЛКИ	ПРИМ.
1	Цоколь		RAL 040 6020	Природный камень. Фасадная краска по штукатурке (дворовой фасад)	
2	Поле стены (главный фасад, боковые фасады, дворовой фасад)		RAL180 80 10	Фасадная краска по кирпичу	
3	Переплеты окон	белый	RAL 9003	Металлопластик	
4	Дверные полотна		RAL 7036 RAL 9003	Атмосферостойкая краска по металлическим, деревянным поверхностям	
5	Кровля, отливы архитектурных деталей		RAL 7004	Оцинкованная сталь; Металлические с полимерным покрытием	
6	Ограждения балкона Ограждение лестниц,		RAL 7004	Атмосферостойкая краска по металлическим поверхностям	
7	Архитектурные детали	белый	RAL 9003	Фасадная краска по кирпичу	
8	Отливы окон	белый	RAL 9003	Атмосферостойкая краска по металлическим поверхностям	
9	Козырьки, поручни, металлические элементы		RAL 9017	Атмосферостойкая краска по металлическим поверхностям	
10	Противопожарная лестница		RAL 7004	Атмосферостойкая краска по металлическим поверхностям	
11	Водосточные трубы	белый	RAL 9003	Оцинкованная сталь с полимерным покрытием	

Пояснительная записка

Объект капитального строительства - административное здание по адресу: г.Пермь, Ленинский район, ул.Пермская, 61.

Год постройки и ввода в эксплуатацию: год постройки не известен

Ранее разработанные колерные паспорта: от 02.04.2013 № СЭД-22-01-05-12.

Нахождение в границах зон объектов культурного наследия: Приказ государственной инспекции по охране объектов культурного наследия Пермского края от 27.08.2019 № СЭД-55-001-06-272 «О включении выявленного объекта культурного наследия - достопримечательного места «Губернский центр» в Единый государственный реестр объектов культурного наследия (памятников истории и культуры) народов Российской Федерации».

Предмет охраны: жилой дом (Пермская, 61) - 2-этажный кирпичный Г-образный в плане дом под скатной крышей без изломов, сооружен в конце 19 в. в стилистике архитектурной эклектики: фигурный аттик по оси южного фасада, карниз на кронштейнах, филенчатый фриз, вертикальные прямоугольные окна 2-го этажа в обрамлении рамочных наличников с сандриками, межэтажный филенчатый пояс, подквадратные окна 1-го этажа в обрамлении рамочных наличников, подоконные филенки; материал фасадной поверхности - лицевая кладка с окраской и выбеливанием архитектурных деталей.

Настоящим колерным паспортом: Вносятся изменения в ранее согласованный колерный паспорт от 08.12.2015 № 015630002141500008-0186760-01, в части уточнения цветового решения, архитектурных элементов фасадов (крылец), определения типов средств размещения информации и допустимых мест для их размещения.

В соответствии с Градостроительным кодексом Российской Федерации, решением Пермской городской Думы от 15.12.2020 № 277 «Об утверждении Правил благоустройства территории города Перми» и постановлением администрации города Перми от 22.02.2017 № 130 «Об утверждении формы и Порядка согласования паспорта внешнего облика объекта капитального строительства (колерного паспорта)» проекты колерных паспортов либо проекты изменений в колерные паспорта не являются разрешительной документацией на строительство, реконструкцию объекта капитального строительства; не являются правовым основанием на устройство пристроек, навесов, козырьков и других архитектурных элементов объекта капитального строительства.

Предметом согласования данного колерного паспорта являются: принятые цветовые решения элементов фасада, применяемые материалы существующего объекта недвижимости, а также определение возможных типов средств размещения информации, рекламных конструкций на нем. Средства размещения информации, рекламные конструкции, не соответствующие типу и местам их допустимого размещения, подлежат демонтажу.

До начала проведения работ по реконструкции, ремонту объекта необходимо разработать и согласовать с органом исполнительной власти, осуществляющим функции в области охраны объектов культурного наследия, раздел об обеспечении сохранности объекта культурного наследия в соответствии с п.2 ст.36 Федерального закона от 25.06.2002 № 73-ФЗ «Об объектах культурного наследия (памятниках истории и культуры) народов Российской Федерации».

Согласно Распоряжению Правительства Пермского края от 29.04.2021 № 95-рп утвержденному межведомственного плана мероприятий по профилактике и пресечению противоправных действий несовершеннолетних и молодежи, связанных с незаконным нанесением надписей и графических изображений на фасады зданий и сооружений необходимо предусматривать при реставрации и ремонте фасадов зданий и сооружений, являющихся объектами культурного наследия и находящихся в муниципальной собственности, использование защитных (антивандалных) покрытий (краски, штукатурки со специальными компонентами, прозрачные лаки) и (или) защитных фасадных конструкций (ограждения, сетка).

СОГЛАСОВАНО
1^й заместитель начальника ДГА
г. Перми - главный архитектор
Д.Ю. Папшин
2021

Взам.инв.№
Подпись и дата
Инд.№ подл.

						061-12-2021-ОФ			
						Колерный паспорт объекта капитального строительства по улице Пермская, № 61 в Ленинском районе г. Перми			
Изм.	Кол.уч.	Лист	№док.	Подпись	Дата	Административное здание	Стадия	Лист	Листов
Разработал		Данилов Н.Л.			12.21		П	1	9
						Общие данные (начало)		ООО «ОБЛГАЗ»	

**Инструкция о порядке производства работ,
связанных с окраской фасадов и всех наружных частей зданий,
сооружений, строений, расположенных на территории города Перми**

1. Окраска (отделка) фасадов и всех наружных частей зданий, сооружений, строений, расположенных на территории города Перми, может производиться лишь на основании паспорта внешнего облика объекта капитального строительства (колерного паспорта), согласованного с департаментом градостроительства и архитектуры администрации г. Перми (далее – ДГА).
2. До начала процесса окраски (отделки) здания или какого-либо сооружения должны быть произведены работы по капитальному ремонту всех без исключения его наружных частей, подлежащих окраске.
3. До начала ремонта зданий, имеющих газосветовую рекламу, сообщить рекламораспространителю о предстоящих работах на фасаде здания с целью сохранения вывесок либо их демонтажа.
4. Полуразрушенные и разрушенные архитектурные художественно-скульптурные элементы фасада: карнизы, фризы, колонны, пилястры, сандрики, кронштейны, обрамления проемов, различные лепные украшения, барельефы, мозаика, художественная роспись и т.п. подлежат обязательному восстановлению в своем первоначальном виде. Категорически запрещается производить окраску здания без предварительного восстановления указанных элементов декора фасада.
5. Металлические поверхности отдельных элементов фасада: чугунные решетки, ограждения балконов и лестниц, элементы входных групп, двери, кронштейны и прочие архитектурно-художественные элементы фасада перед окраской очищаются от грязи, ржавчины, старой краски и покрываются вновь атмосферостойкой краской для металлических поверхностей.
6. В соответствии с выданными образцами цвета (колерами) на окраску (отделку) здания организация, производящая ремонт здания, составляет пробные образцы цвета, которые наносятся на подготовленную для покраски поверхность стены в уровне 1-го этажа здания (не выше 1,5 метров от земли).
7. Проверку и согласование пробного образца цвета (выкрас колера) производит уполномоченный представитель ДГА. Без указанных проверки и согласования производить окраску (отделку) фасадов здания категорически запрещается.
8. Домоуправления, организации и учреждения, производящие окраску (отделку) и связанный с ней ремонт фасадов здания, несут ответственность за выполнение настоящей инструкции и могут быть привлечены к административной ответственности за ее нарушение в соответствии со статьей 6.8.2 «Нарушение требований к внешнему виду фасадов зданий, строений, сооружений» Закона Пермского края от 06.04.2015 № 460-ПК «Об административных правонарушениях в Пермском крае».
9. По всем вопросам, связанным с производством работ, необходимо обращаться в ДГА по адресу: г. Пермь, ул. Сибирская, 15, каб. 315, тел. 212-76-98.

Ведомость ссылочных и прилагаемых документов

Взам. инв. №	ОБОЗНАЧЕНИЕ	НАИМЕНОВАНИЕ	ПРИМЕЧАНИЕ
		<u>Ссылочные документы</u>	
Подпись и дата	Постановление администрации г. Перми от 22.02.2017 № 130 (ред. от 12.11.2019)	«Об утверждении формы и Порядка согласования паспорта внешнего облика объекта капитального строительства (колерного паспорта)»	
	Решение Пермской городской Думы VI созыва от 15.12.2020 № 277	«Об утверждении правил благоустройства территории города Перми»	
	от 02.04.2013 № СЭД-22-01-05-12	Колерный паспорт здания по адресу: ул.Пермская, 61 в Ленинском района города Перми (шифр: 076-10-2013-ОФ)	Согласован 27.08.2014
Инв.№ подл.	от 27.08.2019 № СЭД-55-001-06-272	«О включении выявленного объекта культурного наследия - достопримечательного места «Губернский центр» в Единый государственный реестр объектов культурного наследия (памятников истории и культуры) народов Российской Федерации»	

Ситуационный план



Условные обозначения:

- 61 - здания общественного назначения по адресу: г. Пермь, Ленинский район, ул.Пермская, 61
- фасады с местами размещения средств размещения информации, рекламных конструкций
- красная линия (здание размещается по границам красных линий)
- земельный участок с кадастровым номером 59:01:4410089:24
- 1 - условная координационная сеть



						061-12-2021-ОФ			
						Колерный паспорт объекта капитального строительства по улице Пермская, № 61 в Ленинском района г. Перми			
Изм.	Кол.уч.	Лист	Недок.	Подпись	Дата	Административное здание	Стадия	Лист	Листов
Разработал					12.21		П	2	
						Общие данные (продолжение)	ООО «ОБЛГАЗ»		

Главные фасады



Боковой фасад



Дворовые фасады



Взам. инв. №
Подпись и дата
Инв. № подл.

						061-12-2021-ОФ			
						Колерный паспорт объекта капитального строительства по улице Пермская, № 61 в Ленинском района г. Перми			
Изм.	Кол.уч.	Лист	№ док.	Подпись	Дата	Административное здание	Стадия	Лист	Листов
Разработал		Данилов Н.Л.			12.21		П	3	
						Существующее состояние фасадов	ООО «ОБЛГАЗ»		



Условия переустройства входных групп

1. В случае, если наружные лестницы при дополнительно устроенных входах в общественные помещения здания выходят за границы предоставленного земельного участка и красные линии квартала, то устройство дополнительных или переустройство существующих входных групп требует получения разрешения в установленном порядке;

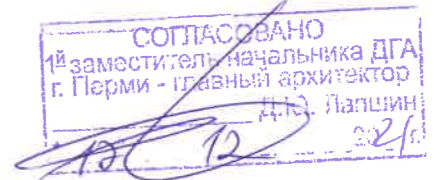
2. В случае устройства или переустройства (перепланировки, ремонта, реконструкции) помещений общественного назначения, их входных групп в обязательном порядке должны быть предусмотрены мероприятия по обеспечению доступности данных помещений для маломобильных групп населения, включая инвалидов, использующих кресла-коляски и собак-проводников (далее-МГН) в соответствии с требованиями СП 59.13330.2016 Свод правил. Доступность зданий и сооружений для маломобильных групп населения. Данный свод правил касается функционально-планировочных элементов зданий и сооружений, их участков или отдельных помещений, доступных для МГН (входные узлы, коммуникации, пути эвакуации, помещения и зоны обслуживания, а также их информационное и инженерное (обустройство).

В частности, лестницы при входах в общественные помещения должны дублироваться пандусами с уклоном не более 1:20 (5%) или иными средствами подъема (подъемные платформы, лифты и т.д.). Согласно вышеуказанному Своду правил наружные лестницы и пандусы должны иметь поручни с учетом технических требований к опорным стационарным устройствам по ГОСТ Р 51261. Предельно допустимый размер выступа элементов зданий и сооружений из плоскости наружной стены фасада здания (крыльца, навесы, эркеры, балконы): не более 1,2 м.

Условные обозначения

1 - выноска и номер позиции согласно ведомости отделки фасадов на листе 1

Примечание:
Условия размещения дополнительного оборудования на листе 5.



Взам. инв. №
Подпись и дата
Инв. № подл.

						061-12-2021-ОФ			
						Колерный паспорт объекта капитального строительства по улице Пермская, № 61 в Ленинском района г. Перми			
Изм.	Кол.уч.	Лист	№ док.	Подпись	Дата	Административное здание	Стадия	Лист	Листов
Разработал		Данилов Н.Л.			12.21		П	4	
						Главные фасады	ООО «ОБЛГАЗ»		



СОГЛАСОВАНО
 1^й заместитель начальника ДГА
 г. Перми - главный архитектор
 Д.Ю. Данилин
 12.21

Условия размещения дополнительного оборудования

Согласно приказу государственной инспекции по охране объектов культурного наследия Пермского края от 27.08.2019 № СЭД-55-001-06-272 «О включении выявленного объекта культурного наследия - достопримечательного места «Губернский центр» в Единый государственный реестр объектов культурного наследия (памятников истории и культуры) народов Российской Федерации» запрещается размещение на фасадах антенн, наружных блоков вентиляции и кондиционирования, вентиляционных труб, элементов систем газоснабжения и других технологических элементов зданий и сооружений. Антенны, наружные блоки вентиляции и кондиционирования, вентиляционные трубы, элементы системы газоснабжения и другие технологические элементы зданий и сооружений могут размещаться на кровле объектов капитального строительства компактными упорядоченными группами с использованием единой несущей основы, в том числе с устройством ограждения, а также на фасадах, не обращенных к историческим линиям застройки и не примыкающих к ним.

Условные обозначения

- 1 - выноска и номер позиции согласно ведомости отделки фасадов на листе 1
- ① - условная координационная сеть

Примечание:
 Условия переустройства входных групп на листе 4.

Взам.инв.№
Подпись и дата
Инв.№ подл.

						061-12-2021-ОФ			
						Колерный паспорт объекта капитального строительства по улице Пермская, № 61 в Ленинском района г. Перми			
Изм.	Кол.уч.	Лист	№док.	Подпись	Дата	Административное здание	Стадия	Лист	Листов
Разработал				Данилов Н.Л.	12.21		П	5	
						Боковой фасад	ООО «ОБЛГАЗ»		



СОГЛАСОВАНО
 1^й заместитель начальника ДГА
 г. Перми - главный архитектор
 Д.Ю. Пашин
 12.2021

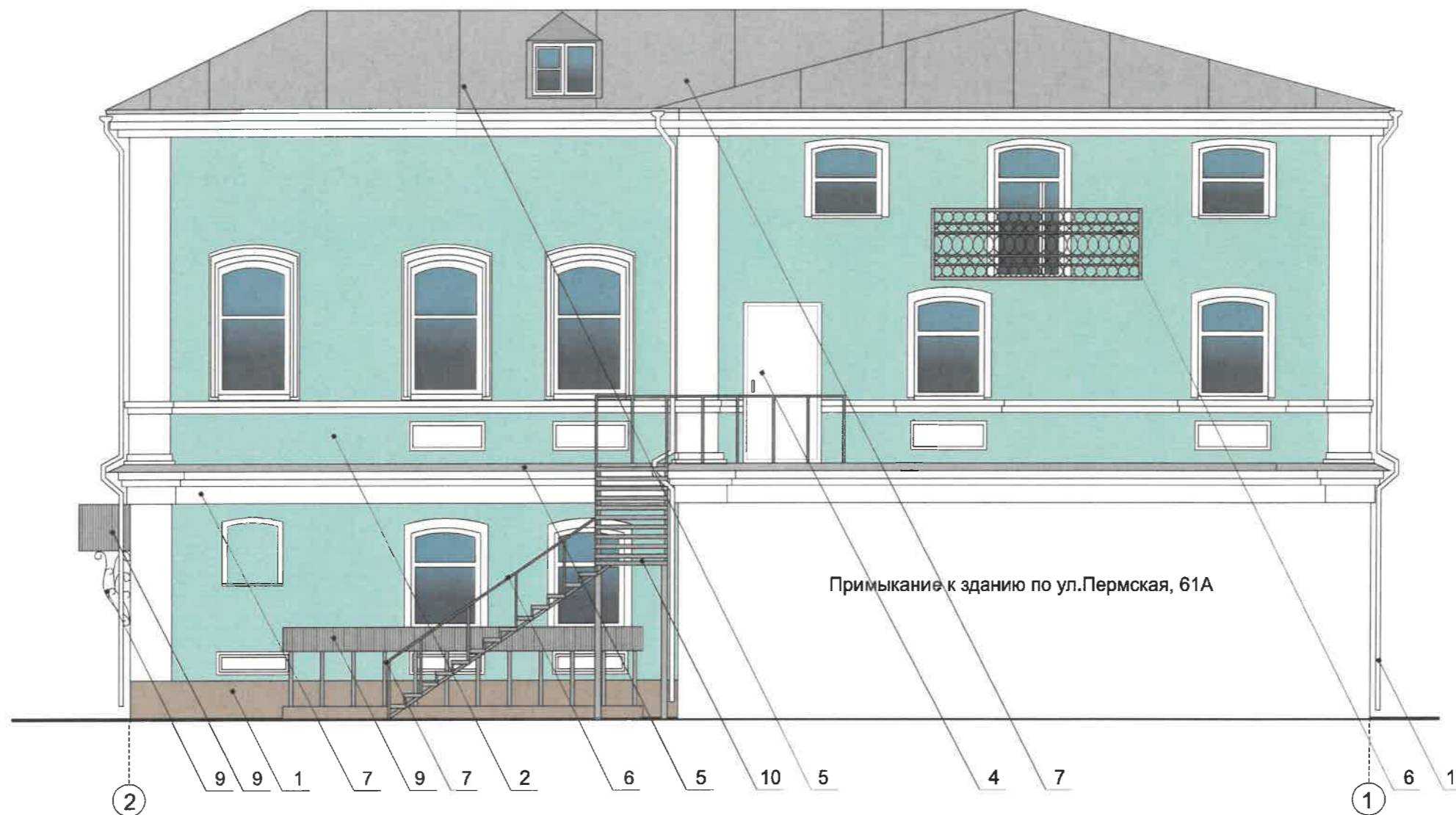
Условные обозначения

- 1 - выноска и номер позиции согласно ведомости отделки фасадов на листе 1
- 1 - условная координационная сеть

Примечание:
 Условия переустройства входных групп на листе 4.
 Условия размещения дополнительного оборудования на листе 5.

Взам. инв. №
Подпись и дата
Инв. № подл.

						061-12-2021-ОФ			
						Колерный паспорт объекта капитального строительства по улице Пермская, № 61 в Ленинском районе г. Перми			
Изм.	Кол.уч.	Лист	№ док.	Подпись	Дата	Административное здание	Стадия	Лист	Листов
Разработал		Данилов Н.Л.			12.21		П	6	10
						Боковой и дворовой фасады	ООО «ОБЛГАЗ»		



СОГЛАСОВАНО
1й заместитель начальника ДГА
г. Перми - главный архитектор
Д.Ю. Давыдов
12.2021

Условные обозначения

- 1 - выноска и номер позиции согласно ведомости отделки фасадов на листе 1
- 1 - условная координационная сеть

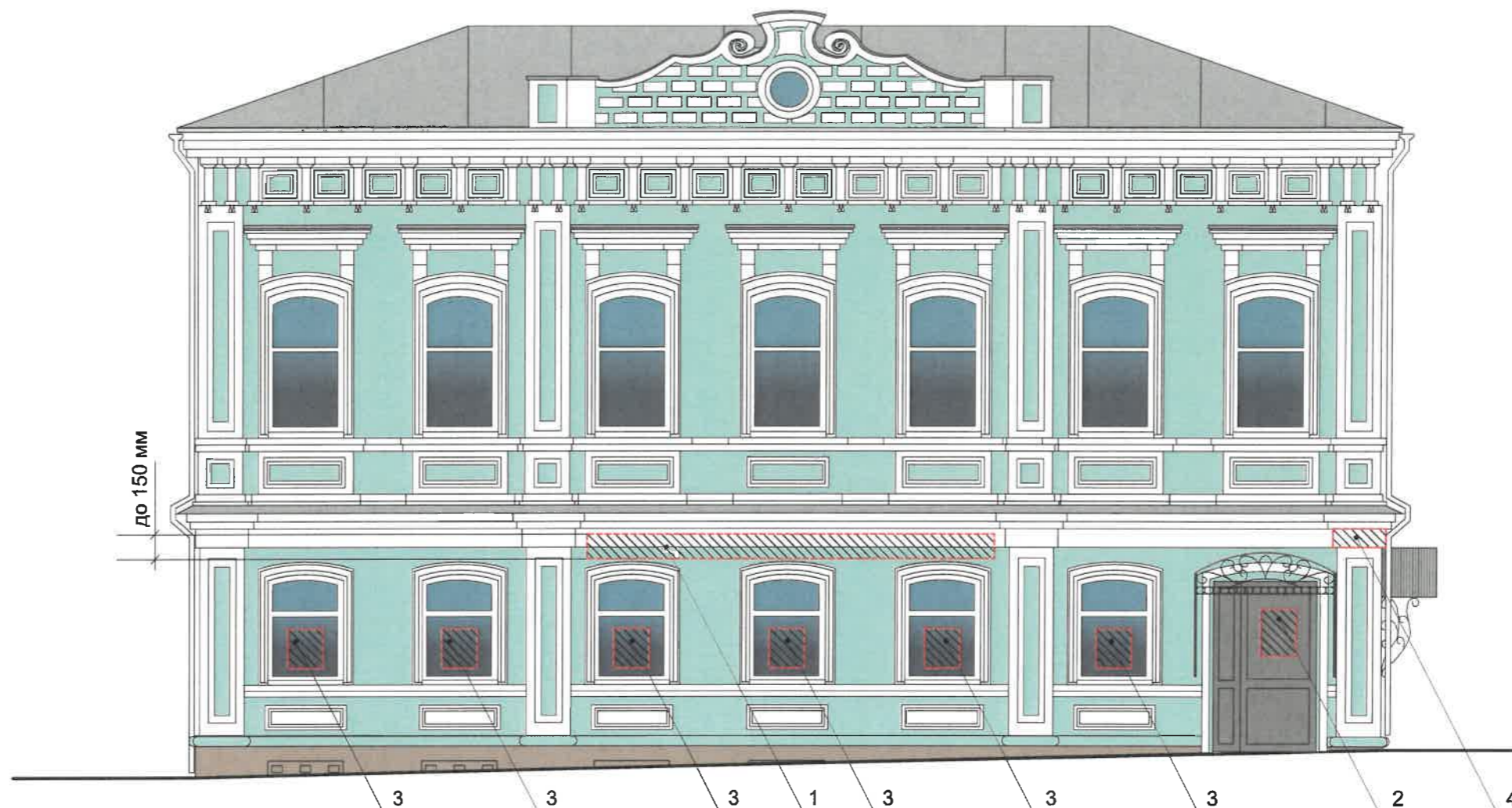
Примечание:
Условия переустройства входных групп на листе 4.
Условия размещения дополнительного оборудования на листе 5.

Условия размещения дополнительного оборудования

1. К дополнительному оборудованию относятся: наружные блоки систем вентиляции и кондиционирования, вентиляционные и водосточные трубы; антенны; видеокамеры наружного наблюдения; почтовые ящики; кабельные линии, пристенные электрощиты; флажки и так далее;
2. Размещение дополнительного оборудования, дополнительных элементов и устройств на фасадах объектов капитального строительства допускается при соблюдении следующих условий:
 - соответствие размещения дополнительного оборудования архитектурному решению фасадов, предусмотренному проектной документацией, в соответствии с которой осуществлено строительство (реконструкция) Объекта, с привязкой к единой (вертикальной, горизонтальной) системе осей фасадов;
 - единая горизонтальная ось - условная прямая линия. Определяется как половина расстояния между верхним и нижним архитектурным элементом (окна, наличники, карниз, фриз и другие), выделяющимся (западающим, выступающим) из плоскости стены;
 - единая вертикальная ось - условная прямая линия. Определяется как половина расстояния между границами одного архитектурного элемента (окна, двери, колонны) либо между двумя архитектурными элементами (окна, двери, колонны);
 - комплексное решение размещения оборудования - единое архитектурное и цветовое решение (в том числе размер, форма, материал);
 - размещение дополнительного оборудования на архитектурных деталях, элементах декора, поверхностях с ценной архитектурной отделкой, а также крепление, ведущее к повреждению архитектурных поверхностей, не допускаются.

Взам.инв.№
Подпись и дата
Инв.№ подл.

						061-12-2021-ОФ			
						Колерный паспорт объекта капитального строительства по улице Пермская, № 61 в Ленинском районе г. Перми			
Изм.	Кол.уч.	Лист	№ док.	Подпись	Дата	Административное здание	Стадия	Лист	Листов
Разработал		Данилов Н.Л.		<i>[Signature]</i>	12.21		П	6	10
						Дворовые фасады	ООО «ОБЛГАЗ»		



Ведомость средств размещения информации, рекламных конструкций

Поз.	Тип объекта, материал, способы крепления	Цвет	Наличие подсветки
1	Объёмные буквы и/или логотипы на металлической раме в цвет фасада. Оргстекло, металл, пластик	Фирменные цвета	Внутренняя или контурная подсветка
2	Информационная табличка - режимник. Оргстекло, металл, пластик	Фирменные цвета	Внутренняя или контурная подсветка
3	Информация на остеклении в виде выклейки *. Пленка ПВХ	Фирменные цвета	
4	Индивидуальный указатель с наименованием улицы и номером дома. Оргстекло, металл, пластик	Синий R(0) G(20) B(120) Белый	Внутренняя подсветка (по усмотрению)

Примечание

- * Непосредственно на остеклении витрины допустимо несплошное написание информации, состоящей из графической и (или) текстовой частей, занимающей не более 30 % площади одного членения поля остекления (пункт 3.13. Стандартных требований).
- ** Сплошные вывески в витринах и на остеклении оконных, дверных полотен не должны превышать по высоте половину высоты витрины и остекления оконных, дверных полотен, а по ширине - половину ширины витрины и остекления оконных, дверных полотен и должны отступать от остекления не менее чем на 0,15 м (пункт 3.14. Стандартных требований).
- Условия размещения средств размещения информации, рекламных конструкций смотри лист 8.

Управление архитектуры и городского дизайна
ДГА администрации г.Перми
**СООТВЕТСТВУЕТ АРХИТЕКТУРНОМУ
ОБЛИКУ ГОРОДА ПЕРМИ**

« 12 / 12 / 2021 »

Карасев И.А. Подпись

Условные обозначения

- - - - - ось размещения средств размещения информации, рекламных конструкций
- ▨ - место допустимого размещения средств размещения информации, рекламных конструкций
- 3 - выноска и номер позиции согласно Ведомости размещения информации, рекламных конструкций на листе 7

						061-12-2021-ОФ			
						Колерный паспорт объекта капитального строительства по улице Пермская, № 61 в Ленинском района г. Перми			
Изм.	Кол.уч.	Лист	№ док.	Подпись	Дата	Административное здание	Стадия	Лист	Листов
Разработал			Данилов Н.Л.	<i>[Signature]</i>	12.21		П	7	
						Размещение средств размещения информации, рекламных конструкций	ООО «ОБЛГАЗ»		

Взам. инв. №

Подпись и дата

Инв. № подл.

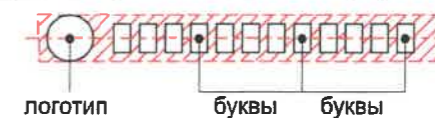


Условия размещения средств размещения информации, рекламных конструкций.

- приказу государственной инспекции по охране объектов культурного наследия Пермского края от 27.08.2019 № СЭД-55-001-06-272 «О включении выявленного объекта культурного наследия - достопримечательного места «Губернский центр» в Единый государственный реестр объектов культурного наследия (памятников истории и культуры) народов Российской Федерации» запрещается:
 - размещение рекламных конструкций и вывесок с размером информационного поля, превышающим 1,2 м по короткой стороне или 1,8 метра по длинной стороне, за исключением вывесок в виде отдельных накладных букв без использования подложки, размещаемых на фасадах;
 - размещение на фасадах рекламных конструкций и вывесок, совокупная площадь которых превышает 5% площади фасада;
 - размещение рекламных конструкций и вывесок, перекрывающих архитектурные элементы фасадов зданий.
 - Средства размещения информации располагаются относительно условной прямой линии - единой горизонтальной оси. Местоположение оси на фасаде определяется как половина расстояния между верхним и нижним архитектурным элементом (окна, наличники, карниз, фриз и др.), выделяющимися (западающим, выступающим) из плоскости стены.
 - Размещение вывесок и рекламных конструкций должно осуществляться в границах места допустимого размещения средств размещения информации, рекламных конструкций, установленных данным колерным паспортом объекта капитального строительства.
 - В случае размещения рекламной конструкции на фасаде здания, строения, сооружения, такая конструкция должна быть отражена в составе нового колерного паспорта, а ее размещение должно осуществляться в соответствии с действующим порядком установки и эксплуатации рекламных конструкций на территории города Перми, утвержденным решением Пермской городской Думы, с последующим получением разрешения на установку и эксплуатацию рекламной конструкции в установленном порядке.
 - Размещение вывесок, перекрывающих оконные проемы, а также размещение вывесок на балконах и поджиях зданий, должно быть согласовано с собственниками помещений, к которым относятся указанные оконные проёмы, балконы и поджии.
- * Непосредственно на остеклении витрины допустимо несплошное написание информации, состоящей из графической и (или) текстовой частей, занимающей не более 30 % площади одного членения поля остекления (пункт 3.13. Стандартных требований).

Схема компоновки объемных букв и/или логотипов, знаков относительно оси размещения средств размещения информации

Управление архитектуры и городского дизайна
ДГА администрации г.Перми
СООТВЕТСТВУЕТ АРХИТЕКТУРНОМУ
ОБЛИКУ ГОРОДА ПЕРМИ
«17» 12/2021
Карасев С.А. Подпись



Условные обозначения

- - - ось размещения средств размещения информации, рекламных конструкций
- ▨ - место допустимого размещения средств размещения информации, рекламных конструкций
- 3 - выноска и номер позиции согласно Ведомости размещения информации, рекламных конструкций на листе 7

Взам. инв. №
Подпись и дата
Инв. № подл.

						061-12-2021-ОФ			
						Колерный паспорт объекта капитального строительства по улице Пермская, № 61 в Ленинском района г. Перми			
Изм.	Кол.уч.	Лист	№ док.	Подпись	Дата				
Разработал		Данилов Н.Л.			12.21				
						Административное здание	Стадия	Лист	Листов
							П	8	
						Размещение средств размещения информации, рекламных конструкций	ООО «ОБЛГАЗ»		




СОГЛАСОВАНО
 1-й заместитель начальника ДГА
 г. Перми - главный архитектор
 Д.Ю. Ялпшин
 2021 г.


Пояснительная записка.


1. Виды подсветки используемые для зданий по адресу: г. Пермь, Ленинский район, ул.Пермская, 61
 карнизная подсветка, подсветка архитектурных деталей (пилястр)

						061-12-2021-ОФ			
						Колерный паспорт объекта капитального строительства по улице Пермская, № 61 в Ленинском района г. Перми			
Изм.	Кол.уч.	Лист	№ док.	Подпись	Дата	Административное здание	Стадия	Лист	Листов
Разработал			Данилов Н.Л.	<i>[Signature]</i>	12.21		п	9	
						Архитектурно-художественная подсветка	ООО «ОБЛГАЗ»		

Взам. инв. №
Подпись и дата
Инв. № подл.

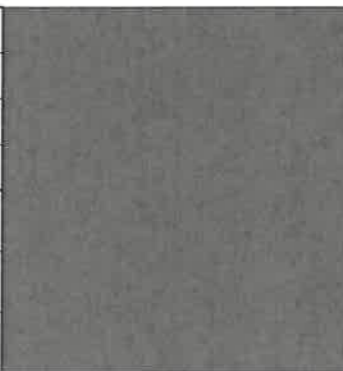
Позиция согласно ведомости отделки фасадов	Координаты цвета в RAL DESIGN 180 80 10	C:	31	
		M:	6	
		Y:	18	
		K:	0	
		R:	177	
		G:	208	
2		B:	202	

Позиция согласно ведомости отделки фасадов	Координаты цвета в RAL 7036	C:	10	
		M:	10	
		Y:	10	
		K:	40	
		R:	154	
		G:	150	
4		B:	151	

Позиция согласно ведомости отделки фасадов	Координаты цвета в RAL 7004	C:	0	
		M:	0	
		Y:	0	
		K:	45	
		R:	158	
		G:	160	
5; 6; 9		B:	161	

Позиция согласно ведомости отделки фасадов	Координаты цвета в RAL 040 6020	C:	25	
		M:	44	
		Y:	42	
		K:	14	
		R:	179	
		G:	138	
1		B:	126	

Позиция согласно ведомости отделки фасадов	Координаты цвета в RAL 9003	C:	0	RAL 9003 сигнальный белый
		M:	0	
		Y:	0	
		K:	0	
		R:	244	
		G:	248	
3; 4; 7; 8; 11		B:	244	

Позиция согласно ведомости отделки фасадов	Координаты цвета в RAL 9017	C:	50	
		M:	30	
		Y:	50	
		K:	100	
		R:	42	
		G:	41	
9		B:	42	

СОГЛАСОВАНО
1^й заместитель начальника ДГА
г. Перми - главный архитектор
Д.Ю. Давыдов
2021

Координаты цвета в RAL приведены с сайта <http://colorscheme.ru/>.
Каталог цветов RAL CLASSIC, RAL DESIGN

Изн. № подл.	
Подпись и дата	
Взам. инв. №	

						061-12-2021-ОФ			
						Колерный паспорт объекта капитального строительства по улице Пермская, № 61 в Ленинском районе г. Перми			
Изм.	Кол.уч.	Лист	Недок.	Подпись	Дата	Административное здание	Стадия	Лист	Листов
Разработал				Данилов Н.Л.	12.21		п	10	
						Эталоны колеров	ООО «ОБЛГАЗ»		