

ООО «СТЭМП-сервис»

№ 059-22-01-26-5719 от 15.12.2021
Номер и дата входящего заявления о согласовании колерного паспорта (заполняется ДГА)

Заказчик: АО «Тандер»

ПАСПОРТ ВНЕШНЕГО ОБЛИКА ОБЪЕКТА КАПИТАЛЬНОГО СТРОИТЕЛЬСТВА (КОЛЕРНЫЙ ПАСПОРТ)

АДРЕС ОБЪЕКТА: г. Пермь, административный район Орджоникидзевский
улица Генерала Черняховского, здание (строение) № 21

шифр: ММ 29-2021

ПЕРМЬ 2021 г.

Ведомость отделки фасадов

ПОЗ.	ЭЛЕМЕНТ ФАСАДА	ЭТАЛОН ЦВЕТА	ОБОЗНАЧ.	ВИД ОТДЕЛКИ	ПРИМ.
1	Цоколь дома, крыльца	антрацитово-серый	RAL 7016	Штукатурка. Силикатная краска	
2	Цоколь пристроенной части	антрацитово-серый	RAL 7016	Металлокассеты, 1200x600 мм	
3	Поле стен 1 этажа дома	пыльно-серый	RAL 7037	Фасадная краска по штукатурке «шуба»	
4	Поле стен 2-4 этажа дома		—	Силикатный кирпич/ керамический кирпич	
5	Основное поле стен пристроенной части	сигнальный белый	RAL 9003	Металлокассеты, 1200x600 мм	
6	Переплеты окон, витражей	сигнальный белый	RAL 9003	Металлопластик (стеклопакеты)	
7	Ограждение балконов	бело-алюминиевый	RAL 9006	Композитный материал	
8	Дверные блоки, тип 1	сигнальный белый	RAL 9003	Металлопластик (стеклопакеты)	
9	Дверные блоки, тип 2	пыльно-серый	RAL 7037	Металл с покраской атмосферостойкой краской	
10	Кровля дома. Кровля балконов	железно-серый	RAL 7011	Металлический лист	
11	Карниз дома. Балконные плиты	транспортный белый	RAL 9016	Штукатурка. Силикатная краска	
12	Перила. Металлические элементы ограждений, ограждение кровли.	транспортный серый В	— RAL 7043	Хромированная сталь. Металл с покраской атмосферостойкой краской	
13	Ступени, входные площадки, пандусы		—	Бетон, керамогранитная плитка с шероховатой поверхностью	
14	Водосточные трубы		RAL 7004	Оцинкованная сталь	
15	Козырьки подъездов		—	Бетонная плита	
16	Фриз пристроенной части	транспортный красный	RAL 3020	Металлокассеты, 1200x600 мм	
17	Пожарная лестница	оксид красный	RAL 3009	Металл с покраской атмосферостойкой краской	
18	Козырек входной группы	пыльно-серый	RAL 7037	Композитный материал, пластик	
19	Кровля дебаркадера	железно-серый	RAL 7011	Металл с покраской атмосферостойкой краской	
20	Металлические элементы дебаркадера	железно-серый	RAL 7011	Металл с покраской атмосферостойкой краской	
21	Слуховые окна	пыльно-серый	RAL 7037	Металл с покраской атмосферостойкой краской	
22	Вентиляционные каналы		—	Керамический кирпич	
23	Стойки пристроенной части	антрацитово-серый	RAL 7016	Металл с покраской атмосферостойкой краской	
24	Отливы окон	транспортный белый	RAL 9016	Металл с покраской атмосферостойкой краской	

Ведомость чертежей комплекта марки ОФ

ЛИСТ	НАИМЕНОВАНИЕ	ПРИМЕЧАНИЯ
1; 2	Общие данные (начало, продолжение)	
3	Существующее состояние фасадов (фотофиксация)	
4	Главный фасад (со стороны ул. Адмирала Ушакова)	
5	Дворовой фасад	
6	Боковые фасады	
7; 8	Размещение средств размещения информации, рекламных конструкций (главный фасад, боковые фасады)	
9	Эталоны колеров	

Краткая пояснительная записка

Объект капитального строительства - 4-этажный 3-подъездный многоквартирный жилой дом со встроенными помещениями общественного назначения на 1-м этаже.

Год постройки и ввода в эксплуатацию: 1961.

Нахождение в границах зон объектов культурного наследия: нет.

Материал несущих стен: кирпичный,

Материал межэтажных перекрытий: ж/бетон

Тип постройки, серия: здание относится к периоду массового серийного строительства эпохи Н.К.Хрущева (так называемая «хрущевка»). Стиль – «функционализм».

Здание не является частью ансамбля.

Тип кровли: скатная.

Настоящим колерным паспортом:

- уточняются материалы отделки и цветовое решение фасадов;

- уточняются типы и места средств размещения информации.

Раздел «Архитектурно-художественная подсветка» для данного объекта капитального строительства не разрабатывается.

В соответствии с Градостроительным кодексом Российской Федерации и Постановлением администрации города Перми от 22.02.2017 № 130 Об утверждении формы и Порядка согласования паспорта внешнего облика объекта капитального строительства (колерного паспорта) согласованные департаментом градостроительства и архитектуры администрации города Перми проекты колерных паспортов не являются разрешительной документацией на строительство, реконструкцию объекта капитального строительства; не являются правовым основанием на устройство пристроек, навесов, козырьков.

Предметом согласования данного колерного паспорта являются: принятые цветовые решения элементов фасада, применяемые материалы существующего объекта недвижимости, а также определение возможных типов средств размещения информации, рекламных конструкций на нем. Средства размещения информации, рекламные конструкции, не соответствующие типу и местам их допустимого размещения, подлежат демонтажу.

№ 0
1-й заместитель начальника ДГА
г. Перми - главный архитектор
Д.Ю. Лапшин
2021

Изм.	Кол.уч	Лист	Недок.	Подпись	Дата			
Выполнил	Кошкина				12.21			
						ММ 29-2021		
						Колерный паспорт объекта капитального строительства по ул. Генерала Черняховского, 21 в Орджоникидзевском районе г. Перми		
						Многоквартирный жилой дом со встроенными помещениями общественного назначения		
						Стадия	Лист	Листов
						П	1	
						Общие данные (начало)		
						ООО «СТЭМП-сервис»		

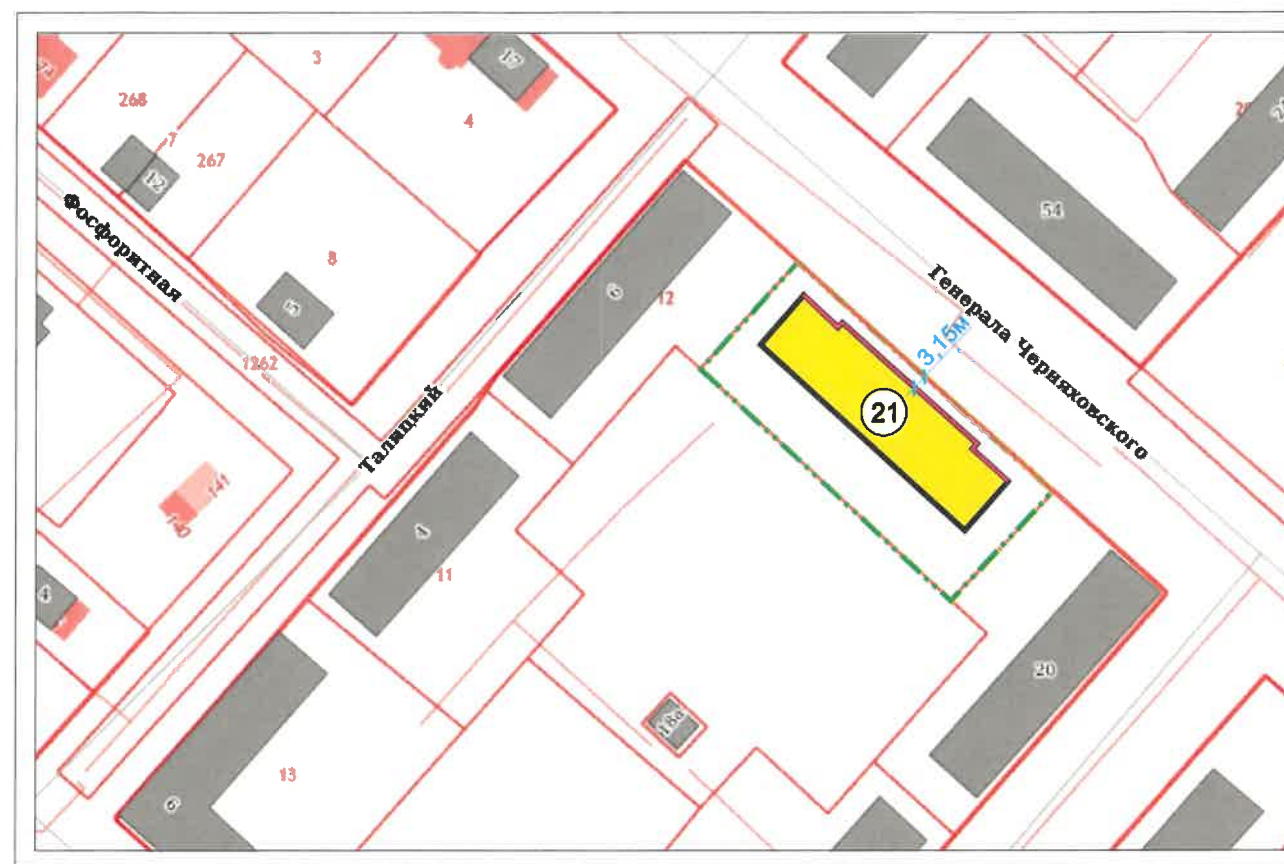
**Инструкция о порядке производства работ,
связанных с окраской фасадов и всех наружных частей зданий,
сооружений, строений, расположенных на территории города Перми**

1. Окраска (отделка) фасадов и всех наружных частей зданий, сооружений, строений, расположенных на территории города Перми, может производиться лишь на основании паспорта внешнего облика объекта капитального строительства (колерного паспорта), согласованного с департаментом градостроительства и архитектуры администрации г. Перми (далее – ДГА).
2. До начала процесса окраски (отделки) здания или какого-либо сооружения должны быть произведены работы по капитальному ремонту всех без исключения его наружных частей, подлежащих окраске.
3. До начала ремонта зданий, имеющих газосветовую рекламу, сообщить рекламораспространителю о предстоящих работах на фасаде здания с целью сохранения вывесок либо их демонтажа.
4. Полуразрушенные и разрушенные архитектурные художественно-скульптурные элементы фасада: карнизы, фризы, колонны, пилястры, сандрики, кронштейны, обрамления проемов, различные лепные украшения, барельефы, мозаика, художественная роспись и т.п. подлежат обязательному восстановлению в своем первоначальном виде. Категорически запрещается производить окраску здания без предварительного восстановления указанных элементов декора фасада.
5. Металлические поверхности отдельных элементов фасада: чугунные решетки, ограждения балконов и лестниц, элементы входных групп, двери, кронштейны и прочие архитектурно-художественные элементы фасада перед окраской очищаются от грязи, ржавчины, старой краски и покрываются вновь атмосферостойкой краской для металлических поверхностей.
6. В соответствии с выданными образцами цвета (колерами) на окраску (отделку) здания организация, производящая ремонт здания, составляет пробные образцы цвета, которые наносятся на подготовленную для покраски поверхность стены в уровне 1-го этажа здания (не выше 1,5 метров от земли).
7. Проверку и согласование пробного образца цвета (выкрас колера) производит уполномоченный представитель ДГА. Без указанных проверки и согласования производить окраску (отделку) фасадов здания категорически запрещается.
8. Домоуправления, организации и учреждения, производящие окраску (отделку) и связанный с нею ремонт фасадов здания, несут ответственность за выполнение настоящей инструкции и могут быть привлечены к административной ответственности за ее нарушение в соответствии со статьей 6.8.2 «Нарушение требований к внешнему виду фасадов зданий, строений, сооружений» Закона Пермского края от 06.04.2015 № 460-ПК «Об административных правонарушениях в Пермском крае».
9. По всем вопросам, связанным с производством работ, необходимо обращаться в ДГА по адресу: г. Пермь, ул. Сибирская, 15, каб. 315, тел. 212-76-98.

Ведомость ссылочных и прилагаемых документов

ОБОЗНАЧЕНИЕ	НАИМЕНОВАНИЕ	ПРИМЕЧАНИЕ
	<u>Ссылочные документы</u>	
Постановление администрации г. Перми от 22.02.2017 № 130 (ред. от 12.11.2019)	«Об утверждении формы и Порядка согласования паспорта внешнего облика объекта капитального строительства (колерного паспорта)»	
Решение Пермской городской Думы VI созыва от 15.12.2020 № 277	«Об утверждении правил благоустройства территории города Перми»	
от 12.11.2018 № 059-22-01-40-3986	Колерный паспорт здания по ул. Адмирала Ушакова, 8 в Кировском районе г. Перми (шифр: 08-11-2018-УК)	согласован 24.08.2018

Ситуационный план



Условные обозначения:

- многоквартирный жилой дом со встроенными помещениями общественного назначения по ул. Генерала Чернышова, 21
- красные линии
- границы земельного участка 59:01:3810003:7

Изм.	Кол.уч	Лист	Недок.	Подпись	Дата			
Выполнил		Кошкина			12.21			
Многоквартирный жилой дом со встроенными помещениями общественного назначения						Стадия	Лист	Листов
						П	2	
Общие данные (начало)						ООО «СТЭМП-сервис»		

Главный фасад



Главный фасад



Боковой фасад



Боковой фасад

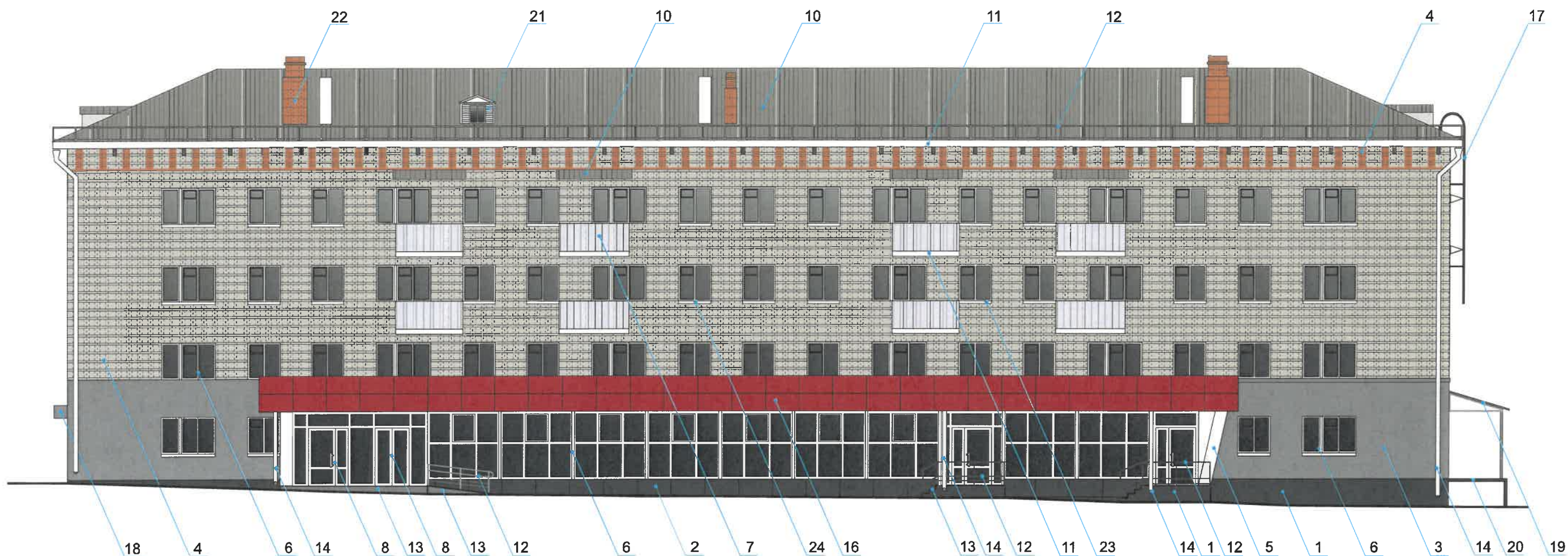


Дворовой фасад



Примечание:
фотофиксация выполнена 08.12.2021.

						ММ 29-2021			
						Колерный паспорт объекта капитального строительства по ул. Генерала Черняховского, 21 в Орджоникидзевском районе г. Перми			
Изм.	Кол.уч	Лист	№ док.	Подпись	Дата	Многоквартирный жилой дом со встроенными помещениями общественного назначения	Стадия	Лист	Листов
	Выполнил		Кошкина		12.21		П	3	
						Существующее состояние фасадов	ООО «СТЭМП-сервис»		



И.О. **СОГЛАСОВАНО**
 заместитель начальника ДГА
 Е. Е. Ширкин - главный архитектор
 Д.Ю. Палшин
 20.12.21

Условные обозначения

- выноска и номер позиции согласно Ведомости отделки фасадов на листе 1

Условия переустройства входных групп

1. В случае, если наружные лестницы при дополнительно устроенных входах в общественные помещения здания выходят за границы предоставленного земельного участка и красные линии квартала, то устройство дополнительных или переустройство существующих входных групп требует получения разрешения в установленном порядке;

2. В случае устройства или переустройства (перепланировки, ремонта, реконструкции) помещений общественного назначения, их входных групп в обязательном порядке должны быть предусмотрены мероприятия по обеспечению доступности данных помещений для маломобильных групп населения, включая инвалидов, использующих кресла-коляски и собак-проводников (далее-МГН) в соответствии с требованиями СП 59.13330.2016 Свод правил. Доступность зданий и сооружений для маломобильных групп населения. Данный свод правил касается функционально-планировочных элементов зданий и сооружений, их участков или отдельных помещений, доступных для МГН (входные узлы, коммуникации, пути эвакуации, помещения и зоны обслуживания, а также их информационное и инженерное обустройство)

В частности, лестницы при входах в общественные помещения должны дублироваться пандусами с уклоном не более 1:20 (5%) или иными средствами подъема (подъемные платформы, лифты и т.д.). Согласно вышеуказанному Своду правил наружные лестницы и пандусы должны иметь поручни с учетом технических требований к опорным стационарным устройствам по ГОСТ Р 51261; размеры входной площадки при открывании дверей наружу должны быть не менее 1,4 x 2,0 или 1,5 x 1,85; размеры входной площадки с пандусом не менее 2,2 x 2,2 м.

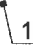

						ММ 29-2021			
						Колерный паспорт объекта капитального строительства по ул. Генерала Черныховского, 21 в Орджоникидзевском районе г. Перми			
Изм.	Кол.уч	Лист	Недок.	Подпись	Дата	Многоквартирный жилой дом со встроенными помещениями общественного назначения	Стадия	Лист	Листов
Выполнил	Кошкина				12.21		П	4	
						Главный фасад (со стороны ул. Адмирала Ушакова)	ООО «СТЭМП-сервис»		

Дворовой фасад в осях 2-1



И.О. **СОГЛАСОВАНО**
 заместителем начальника ДГА
 г. Перми - главный архитектор
 Д.Ю. Лаливин
 20.12.2021


Условные обозначения

-  - выноска и номер позиции согласно Ведомости отделки фасадов на листе 1
-  - место допустимого размещения дополнительного оборудования

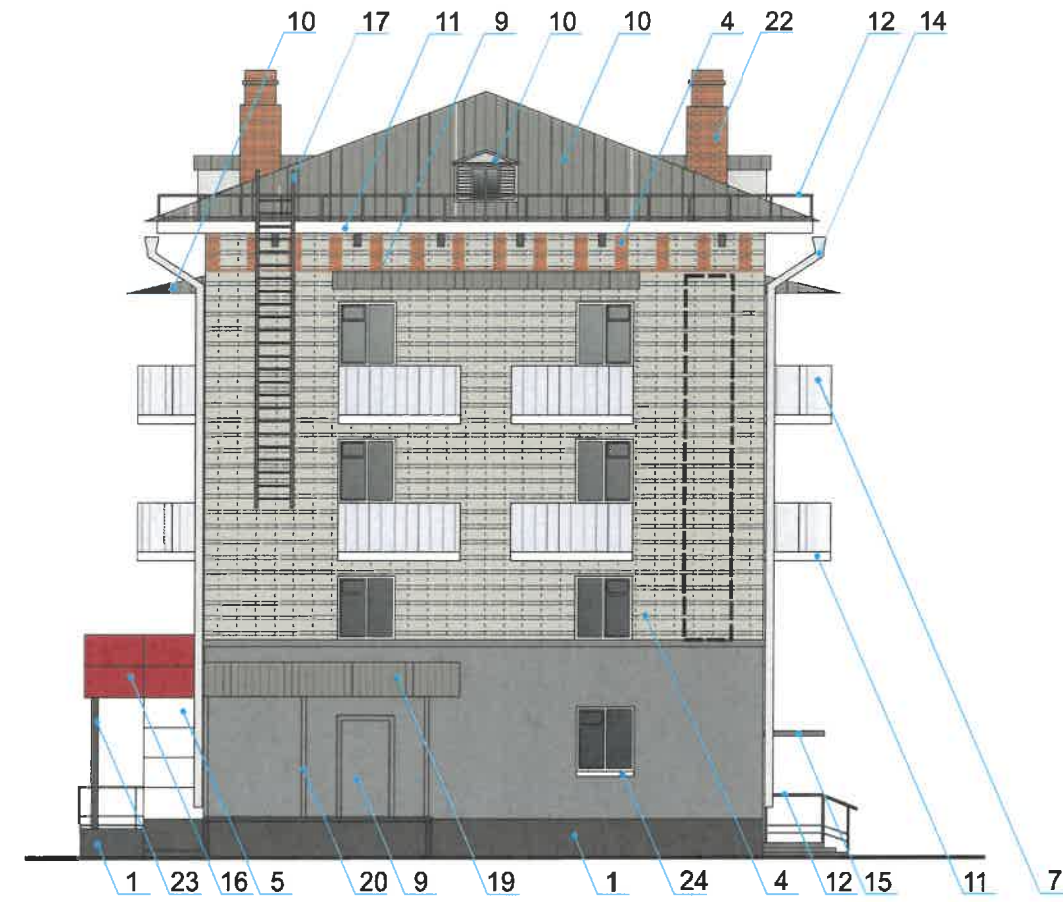
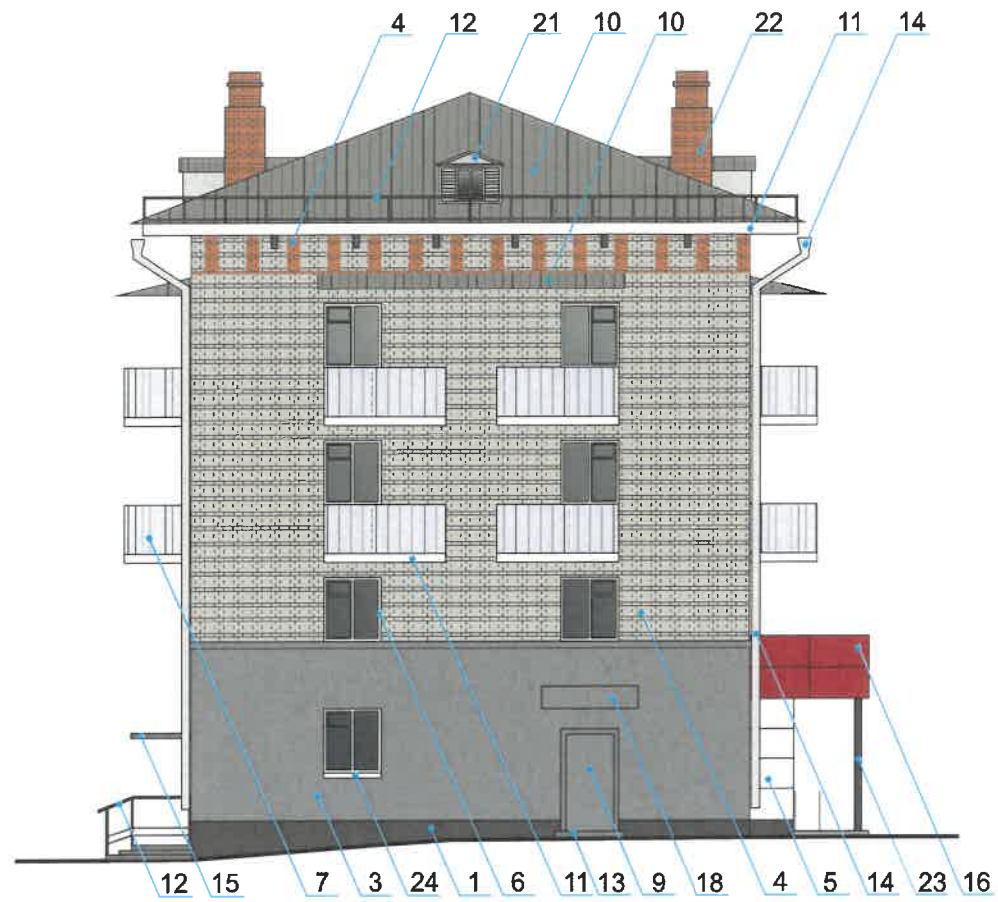
Условия размещения дополнительного оборудования

1. К дополнительному оборудованию относятся: наружные блоки систем вентиляции и кондиционирования, вентиляционные и водосточные трубы; антенны; видеокамеры наружного наблюдения; почтовые ящики; кабельные линии, пристенные электрощиты; флагштоки и так далее;
2. Размещение дополнительного оборудования, дополнительных элементов и устройств на фасадах объектов капитального строительства допускается при соблюдении следующих условий:
 - соответствие размещения дополнительного оборудования архитектурному решению фасадов, предусмотренному проектной документацией, в соответствии с которой осуществлено строительство (реконструкция) Объекта, с привязкой к единой (вертикальной, горизонтальной) системе осей фасадов;
 - единая горизонтальная ось - условная прямая линия. Определяется как половина расстояния между верхним и нижним архитектурным элементом (окна, наличники, карниз, фриз и другие), выделяющимся (западающим, выступающим) из плоскости стены;
 - единая вертикальная ось - условная прямая линия. Определяется как половина расстояния между границами одного архитектурного элемента (окна, двери, колонны) либо между двумя архитектурными элементами (окна, двери, колонны);
 - комплексное решение размещения оборудования - единое архитектурное и цветовое решение (в том числе размер, форма, материал);
 - размещение дополнительного оборудования на архитектурных деталях, элементах декора, поверхностях с ценной архитектурной отделкой, а также крепление, ведущее к повреждению архитектурных поверхностей, не допускаются;

Примечание:
 Условия переустройства входных групп см. на листе 4.

						ММ 29-2021			
						Колерный паспорт объекта капитального строительства по ул. Генерала Черныховского, 21 в Орджоникидзевском районе г. Перми			
Изм.	Кол.уч	Лист	Недок.	Подпись	Дата	Многоквартирный жилой дом со встроенными помещениями общественного назначения	Стадия	Лист	Листов
Выполнил	Кошкина				12.21		П	5	
						Дворовой фасад в осях 2-1	ООО «СТЭМП-сервис»		

Боковые фасады



Условные обозначения



- выноска и номер позиции согласно Ведомости отделки фасадов на листе 1



- место допустимого размещения дополнительного оборудования

Ч.О.
 СОБЛАСОУМО
 14 допустимый начальник ДГА
 Пермь - главный архитектор
 Д.Ю. Лалюин
 20 21

ПРИМЕЧАНИЕ:

1. Условия переустройства входных групп см. лист 4;
2. Условия размещения дополнительного оборудования на фасадах см. лист 5

						ММ 29-2021			
						Колерный паспорт объекта капитального строительства по ул. Генерала Черняховского, 21 в Орджоникидзевском районе г. Перми			
Изм.	Кол.уч	Лист	Недок.	Подпись	Дата	Многоквартирный жилой дом со встроенными помещениями общественного назначения	Стадия	Лист	Листов
Выполнил		Кошкина			12.21		П	6	
						Боковые фасады	ООО «СТЭМП-сервис»		



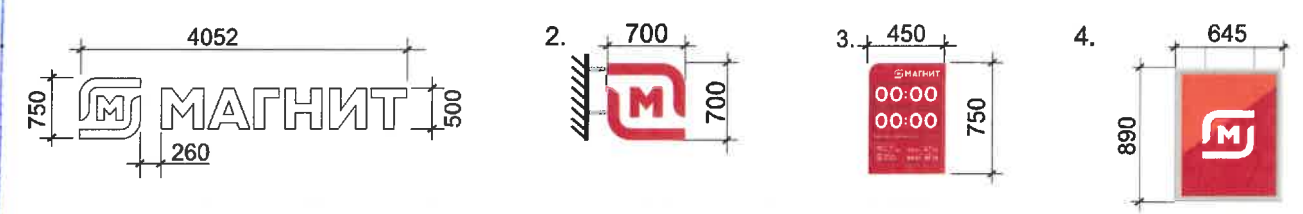
1/2 (высота конструкции фриза должна быть единой по все длине пристроя)

Условные обозначения

- 1 - выноска и номер позиции согласно Ведомости средств размещения информации рекламных конструкций
- единая горизонтальная ось размещения объектов
- место допустимого размещения средств размещения информации рекламных конструкций

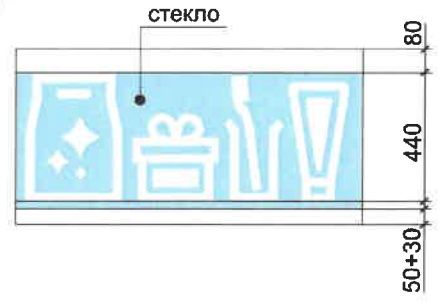
Управление архитектуры и городского дизайна
ДГА администрации г.Перми
**СООТВЕТСТВУЕТ АРХИТЕКТУРНОМУ
ОБЛИКУ ГОРОДА ПЕРМИ**
20.12.2021
Каралев С.А. Подпись

Габариты применяемых информационных конструкций, в мм:

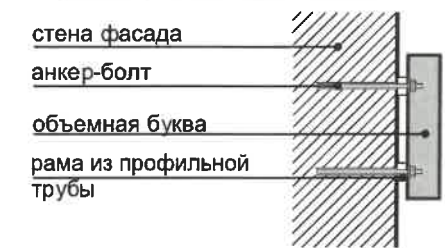


Ведомость средств размещения информации, рекламных конструкций

Поз.	Тип объекта, материал, способы крепления	Цвет (с указанием RAL)	Наличие подсветки
1	Объемные буквы/цифры и/или логотипы, и/или стрелки, размещенные на фризе на направляющих в цвет фриза. Оргстекло, металл, пластик.	Фирменные цвета	Внутренняя или контурная подсветка
2	Объемные буквы/цифры и/или логотипы, и/или стрелки, размещенные на стене фасада на направляющих в его цвет. Оргстекло, металл, пластик.	Фирменные цвета	Внутренняя или контурная подсветка
3	Панель-кернштейн Металл, пластик, пленки	Фирменные цвета	Внутренняя или контурная подсветка
4	Информационная табличка, содержащая сведения об ИП, месте нахождения и режиме работы. Металл, пластик, оргстекло, самоклеющиеся пленки	Фирменные цвета	Внутренняя или контурная подсветка
5	Лайт-бокс* (формат А 1). Оргстекло, пластик	Фирменные цвета	Внутренняя или контурная подсветка
6	* Информация на остеклении в виде выклейки. Пленка ПВХ.	Фирменные цвета	—
7	Указатель с наименованием улицы и номером дома (здания). Металл, пластик, лайтбокс.	R-(0), G-(20), B-(120) / Белый	—



Узел крепления вывески



Примечание: Условия размещения средств размещения информации, рекламных конструкций на листе 8.

						ММ 29-2021			
						Колерный паспорт объекта капитального строительства по ул. Генерала Черныховского, 21 в Орджоникидзевском районе г. Перми			
Изм.	Кол.уч	Лист	Недок.	Подпись	Дата	Многоквартирный жилой дом со встроенными помещениями общественного назначения	Стадия	Лист	Листов
							П	7	
						Размещение средств размещения информации, рекламных конструкций (главный фасад)	ООО «СТЭМП-сервис»		

Примечание

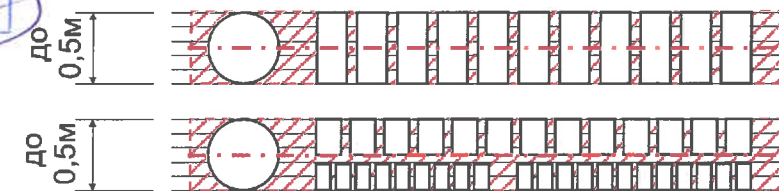
* Непосредственно на остеклении витрины допустимо несплошное написание информации, состоящей из графической и (или) текстовой частей, занимающей не более 30 % площади одного членения поля остекления (пункт 3.13. Стандартных требований).

Боковые фасады



Управление архитектуры и городского дизайна
ДГА администрации г.Перми
**СООТВЕТСТВУЕТ АРХИТЕКТУРНОМУ
ОБЛИКУ ГОРОДА ПЕРМИ**
«20» 12 2021
Каравев С.А. Подпись

Схемы компоновки объемных букв и/или логотипов, знаков относительно оси размещения средств информации



Условия размещения средств размещения информации, рекламных конструкций:

1. Средства размещения информации располагаются относительно условной прямой линии - единой горизонтальной оси. Местоположение оси на фасаде определяется как половина расстояния между верхним и нижним архитектурным элементом (окна, наличники, карниз, фриз и др.), выделяющимися (западающим, выступающим) из плоскости стены.
2. Размещение вывесок и рекламных конструкций должно осуществляться в границах места допустимого размещения средств размещения информации, рекламных конструкций, установленных данным колерным паспортом объекта капитального строительства.
3. Размещение вывесок по отношению друг к другу, их конфигурация, наполненность информацией должны соответствовать Стандартным требованиям к вывескам, их размещению и эксплуатации (Приложение 3 к Правилам благоустройства территории города Перми), утвержденным Решением Пермской городской Думы от 15.12.2020 № 277 (далее - Стандартные требования).
4. В случае, если планируемые к размещению вывески не соответствуют Стандартным требованиям и действующему колерному паспорту, требуется внесение изменений в колерный паспорт путем разработки нового колерного паспорта.
5. Максимальный размер информационных табличек - 0,5 м x 0,7 м (пункт 2.13. Стандартных требований).
6. Сгруппированные модульные таблички должны быть едиными по высоте, ширине, материалу исполнения и цветовому решению фона.
7. Узел крепления каждого типа объекта информации разрабатывается отдельным рабочим проектом.
8. В случае размещения рекламной конструкции на фасаде здания, строения, сооружения, такая конструкция должна быть отражена в составе нового колерного паспорта, а ее размещение должно осуществляться в соответствии с действующим порядком установки и эксплуатации рекламных конструкций на территории города Перми, утвержденным решением Пермской городской Думы, с последующим получением разрешения на установку и эксплуатацию рекламной конструкции в установленном порядке.
9. На фасаде каждого здания, независимо от назначения и формы собственности, должны быть установлены указатели с наименованиями улиц и номерами домов (зданий): размещение указателей с наименованиями улиц и номерами домов (зданий), а также указателей номеров квартир, расположенных в подъезде многоквартирного дома, обеспечивают организации, осуществляющие содержание дома (здания), при их отсутствии - владельцы таких домов (зданий) или помещений, расположенных в них.

Условные обозначения

- 1 - выноска и номер позиции согласно Ведомости средств размещения информации, рекламных конструкций на листе 7
- единая горизонтальная ось размещения объектов
- место допустимого размещения средств размещения информации, рекламных конструкций

						ММ 29-2021					
						Колерный паспорт объекта капитального строительства по ул. Генерала Черныховского, 21 в Орджоникидзевском районе г. Перми					
Изм.	Кол.уч	Лист	Недок.	Подпись	Дата	Многоквартирный жилой дом со встроенными помещениями общественного назначения	Стадия	Лист	Листов		
Выполнил	Кошкина				12.21		П	8			
						Размещение средств размещения информации, рекламных конструкций (боковые фасады)	ООО «СТЭМП-сервис»				

Позиция согласно ведомости отделки фасадов	Координаты цвета в RAL	C:	60	RAL 7016 антрацитово-серый
		M:	30	
		Y:	30	
		K:	80	
		R:	55	
		G:	63	
		B:	67	
1; 2; 23;				

Позиция согласно ведомости отделки фасадов	Координаты цвета в RAL	C:	30	RAL 7037 пыльно-серый
		M:	20	
		Y:	20	
		K:	40	
		R:	124	
		G:	127	
		B:	126	
3; 9; 18				

Позиция согласно ведомости отделки фасадов	Координаты цвета в RAL	C:	0	RAL 9003 сигнальный белый
		M:	0	
		Y:	0	
		K:	0	
		R:	244	
		G:	248	
		B:	244	
5; 6; 8; 24				

Позиция согласно ведомости отделки фасадов	Координаты цвета в RAL	C:	30	RAL 7043 транспортный серый В
		M:	10	
		Y:	20	
		K:	80	
		R:	78	
		G:	84	
		B:	81	
12				

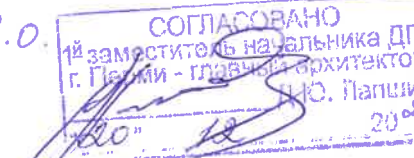
Позиция согласно ведомости отделки фасадов	Координаты цвета в RAL	C:	0	RAL 9006 бело-алюминиевый
		M:	0	
		Y:	0	
		K:	40	
		R:	165	
		G:	168	
		B:	166	
7				


Позиция согласно ведомости отделки фасадов	Координаты цвета в RAL	C:	5	RAL 3009 оксид красный
		M:	90	
		Y:	100	
		K:	80	
		R:	112	
		G:	55	
		B:	49	
17				

Позиция согласно ведомости отделки фасадов	Координаты цвета в RAL	C:	0	RAL 3020 транспортный красный
		M:	100	
		Y:	100	
		K:	10	
		R:	193	
		G:	18	
		B:	28	
16				

Позиция согласно ведомости отделки фасадов	Координаты цвета в RAL	C:	40	RAL 7011 железно-серый
		M:	10	
		Y:	20	
		K:	80	
		R:	85	
		G:	93	
		B:	97	
10; 15; 19; 20				

Примечание:
Координаты цвета в RAL приведены с сайта <http://colorscheme.ru/>.
Каталог цветов RAL CLASSIC.

И.О.  **СОГЛАСОВАНО**
1-й заместитель начальника ДГА
г. Перми - главный архитектор
И.Ю. Пашин
20.12.21

						ММ 29-2021			
						Колерный паспорт объекта капитального строительства по ул. Генерала Черняховского, 21 в Орджоникидзевском районе г. Перми			
Изм.	Кол.уч	Лист	№ док.	Подпись	Дата	Многоквартирный жилой дом со встроенными помещениями общественного назначения	Стадия	Лист	Листов
Выполнил	Кошкина				12.21		П	9	
						Эталоны колеров	ООО «СТЭМП-сервис»		