



№059-22-01-26-5650 от 10.12.2021

Заказчик: ГКУ ПК "УКС Пермского края"

**ПАСПОРТ ВНЕШНЕГО ОБЛИКА ОБЪЕКТА КАПИТАЛЬНОГО СТРОИТЕЛЬСТВА
(КОЛЕРНЫЙ ПАСПОРТ)**

**АДРЕС ОБЪЕКТА: г.Пермь, административный район Ленинский,
улица Советская, здание (строение) № 100**

069-2020-ОФ

ПЕРМЬ 2021 г.

Ведомость чертежей

ЛИСТ	НАИМЕНОВАНИЕ	ПРИМЕЧАНИЯ
1	Общие данные (начало)	
2	Общие данные (продолжение)	
3	Визуализация	
4	Главный фасад (1-13)	
5	Боковой фасад (Т-А)	
6	Боковой фасад (13-1)	
7	Боковой фасад (А-Т)	
8	Размещение средств размещения информации, рекламных конструкций	
9	Архитектурно-художественная подсветка	
10	Эталоны колеров.	

Пояснительная записка

Объект капитального строительства – многофункциональный спортивный комплекс;
 Год постройки и ввода в эксплуатацию: новое строительство;
 В плане здание прямоугольной конфигурации;
 Несущие стены: самонесущие и навесные из газобетонных блоков и сэндвич-панелей поэлементной сборки с негорючим утеплителем.
 Кровля: плоская.
 Ранее разработанные колерные паспорта: от 30.10.2020 №059-22-01-26-5706
 Нахождение в границах зон объектов культурного наследия: согласно Приказу Государственной инспекции по охране объектов культурного наследия Пермского края от 21.02.2019 № 93-п рассматриваемый объект капитального строительства расположен в границах территории объекта культурного наследия регионального значения – «Церковь Свято-Троицкая (Слудская) с оградой».
 Настоящим колерным паспортом: вносятся изменения в ранее согласованный колерный паспорт от 30.10.2020 № 059-22-01-26-5706, шифр 065-2020-ОФ (согл.06.11.2020) в части изменения фасадов по результатам прохождения государственной экспертизы
 Устанавливаются виды и места размещения средств размещения информации, рекламных конструкций;
 Сохраняются типы отделки и их цветовые решения;
 В соответствии с Градостроительным кодексом Российской Федерации, решением Пермской городской Думы от 15.12.2020 № 277 «Об утверждении Правил благоустройства территории города Перми» и постановлением администрации города Перми от 22.02.2017 № 130 «Об утверждении формы и Порядка согласования паспорта внешнего облика объекта капитального строительства (колерного паспорта)» проекты колерных паспортов либо проекты изменений в колерные паспорта не являются разрешительной документацией на строительство, реконструкцию объекта капитального строительства; не являются правовым основанием на устройство пристроек, навесов, козырьков и других архитектурных элементов объекта капитального строительства.
 Предметом согласования данного колерного паспорта являются: принятые цветовые решения элементов фасада, применяемые материалы существующего объекта недвижимости, а также определение возможных типов размещения средств размещения информации на нем. Средства размещения информации, рекламные конструкции, не соответствующие типу и местам их возможного размещения, подлежат демонтажу.
 До начала проведения работ по реконструкции, ремонту объекта необходимо разработать и согласовать с органом исполнительной власти, осуществляющим функции в области охраны объектов культурного наследия, раздел об обеспечении сохранности объекта культурного наследия в соответствии с п.2 ст.36 Федерального закона от 25.06.2002 № 73-ФЗ «Об объектах культурного наследия (памятниках истории и культуры) народов Российской Федерации».
 Согласно Распоряжению Правительства Пермского края от 29.04.2021 № 95-рп утвержденному межведомственному плану мероприятий по профилактике и пресечению противоправных действий несовершеннолетних и молодежи, связанных с незаконным нанесением надписей и графических изображений на фасады зданий и сооружений необходимо предусматривать при реставрации и ремонте фасадов зданий и сооружений, являющихся объектами культурного наследия и находящихся в муниципальной собственности, использование защитных (антивандалных) покрытий (краски, штукатурки со специальными компонентами, прозрачные лаки) и (или) защитных фасадных конструкций (ограждения, сетка).

Ведомость отделки фасадов

ПОЗ.	ЭЛЕМЕНТ ФАСАДА	ЭТАЛОН ЦВЕТА	ОБОЗНАЧ.	ВИД ОТДЕЛКИ	ПРИМ.
1	поле стен (тип1)		RAL 9010	фасадная панель, заводская окраска	
2	поле стен (тип2)		RAL 9002	фасадная краска окрашенная аквапанель	
3	поле стен (тип3)		RAL 4009	фасадная панель, заводская окраска	
4	дверной и оконный блок, фасонные элементы		RAL 4009	заводская окраска	
5	обшивка конструкций обзорной галереи		RAL 9004	фасадная панель, заводская окраска	
6	дверной и оконный блок, фасонные элементы		RAL 2011	заводская окраска	
7	поле стен (тип4)		RAL 2011	фасадная панель, заводская окраска	
8	остекление витража		RAL 2011	тонированное стекло	
9	переплёты витражей		RAL 9004	заводская окраска	
10	конструкции и сетка ограждения кортов		RAL 2011	заводская окраска	
11	колонны и опоры		RAL 9004	затирка, фасадная краска	
12	остекление (тип 1)		RAL 7047	прозрачное стекло	
13	пожарные лестницы		RAL 2011	метал. конструкции заводская окраска	
14	остекление (тип 2)		RAL 7005	зеркальное стекло	
15	дверной и оконный блок, фасонные элементы		RAL 9010	заводская окраска	
16	световое панно		RAL 9010	перфорированная фасадная панель, заводская окраска	
17	облицовка крылец		RAL 7047	облицовочная плитка	
18	конструкции ограждений		RAL 7047	метал. конструкции	

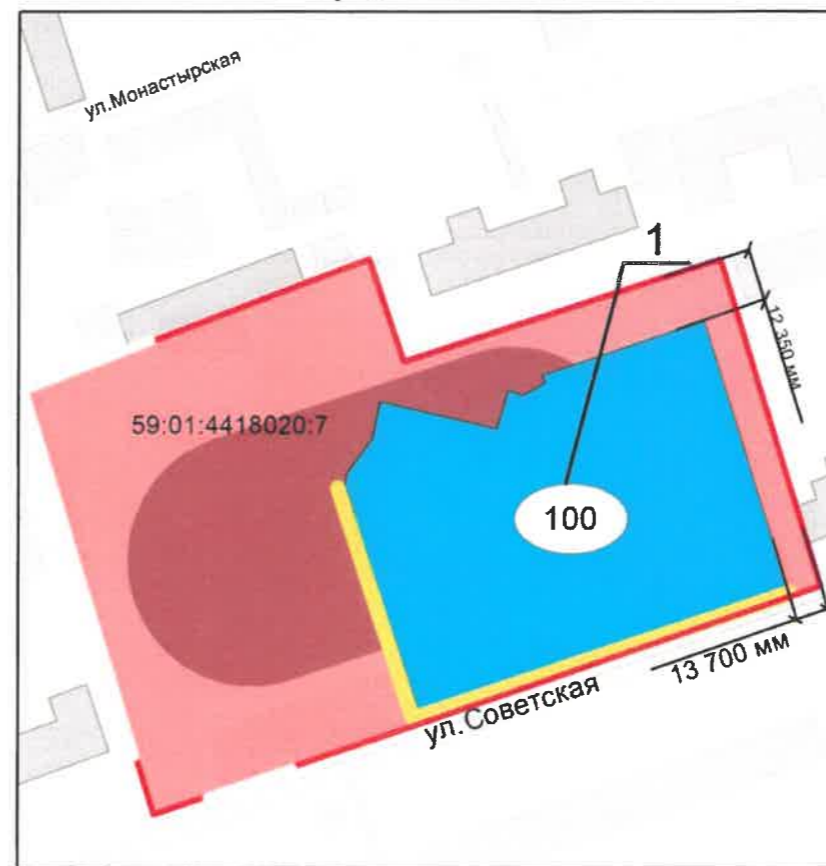
СОГЛАСОВАНО
 1^й заместитель начальника ДГА
 г. Перми - главный архитектор
 Д.Ю. Лапшин
 2022

						069-2020-ОФ			
						Колерный паспорт объекта капитального строительства по ул.Советской, № 100, Ленинского района г.Перми.			
Изм.	Кол.уч	Лист	Недок	Подпись	Дата	«Многофункциональный спортивный комплекс с универсальными спортивными залами стадиона «Энергия»	Стадия	Лист	Листов
Разраб.		Осколков			12.21		П	1	10
Н.контр.		Винокурова			12.21	Общие данные. (начало)	ВЕРХНЕКАМ ПРОЕКТ		
ГИП		Кирьянов			12.21				

Инструкция о порядке производства работ, связанных с окраской фасадов и всех наружных частей зданий, сооружений, строений, расположенных на территории города Перми

1. Окраска (отделка) фасадов и всех наружных частей зданий, сооружений, строений, расположенных на территории города Перми, может производиться лишь на основании паспорта внешнего облика объекта капитального строительства (колерного паспорта), согласованного с департаментом градостроительства и архитектуры администрации г. Перми (далее – ДГА).
2. До начала процесса окраски (отделки) здания или какого-либо сооружения должны быть произведены работы по капитальному ремонту всех без исключения его наружных частей, подлежащих окраске.
3. До начала ремонта зданий, имеющих газосветовую рекламу, сообщить рекламораспространителю о предстоящих работах на фасаде здания с целью сохранения вывесок либо их демонтажа.
4. Полуразрушенные и разрушенные архитектурные художественно-скульптурные элементы фасада: карнизы, фризy, колонны, пилястры, сандрики, кронштейны, обрамления проемов, различные лепные украшения, барельефы, мозаика, художественная роспись и т.п. подлежат обязательному восстановлению в своем первоначальном виде. Категорически запрещается производить окраску здания без предварительного восстановления указанных элементов декора фасада.
5. Металлические поверхности отдельных элементов фасада: чугунные решетки, ограждения балконов и лестниц, элементы входных групп, двери, кронштейны и прочие архитектурно-художественные элементы фасада перед окраской очищаются от грязи, ржавчины, старой краски и покрываются вновь атмосферостойкой краской для металлических поверхностей.
6. В соответствии с выданными образцами цвета (колерами) на окраску (отделку) здания организация, производящая ремонт здания, составляет пробные образцы цвета, которые наносятся на подготовленную для покраски поверхность стены в уровне 1-го этажа здания (не выше 1,5 метров от земли).
7. Проверку и согласование пробного образца цвета (выкрас колера) производит уполномоченный представитель ДГА. Без указанных проверки и согласования производить окраску (отделку) фасадов здания категорически запрещается.
8. Домоуправления, организации и учреждения, производящие окраску (отделку) и связанный с нею ремонт фасадов здания, несут ответственность за выполнение настоящей инструкции и могут быть привлечены к административной ответственности за ее нарушение в соответствии со статьей 6.8.2 «Нарушение требований к внешнему виду фасадов зданий, строений, сооружений» Закона Пермского края от 06.04.2015 № 460-ПК «Об административных правонарушениях в Пермском крае».
9. По всем вопросам, связанным с производством работ, необходимо обращаться в ДГА по адресу: г. Пермь, ул. Сибирская, 15, каб. 315, тел. 212-76-98.

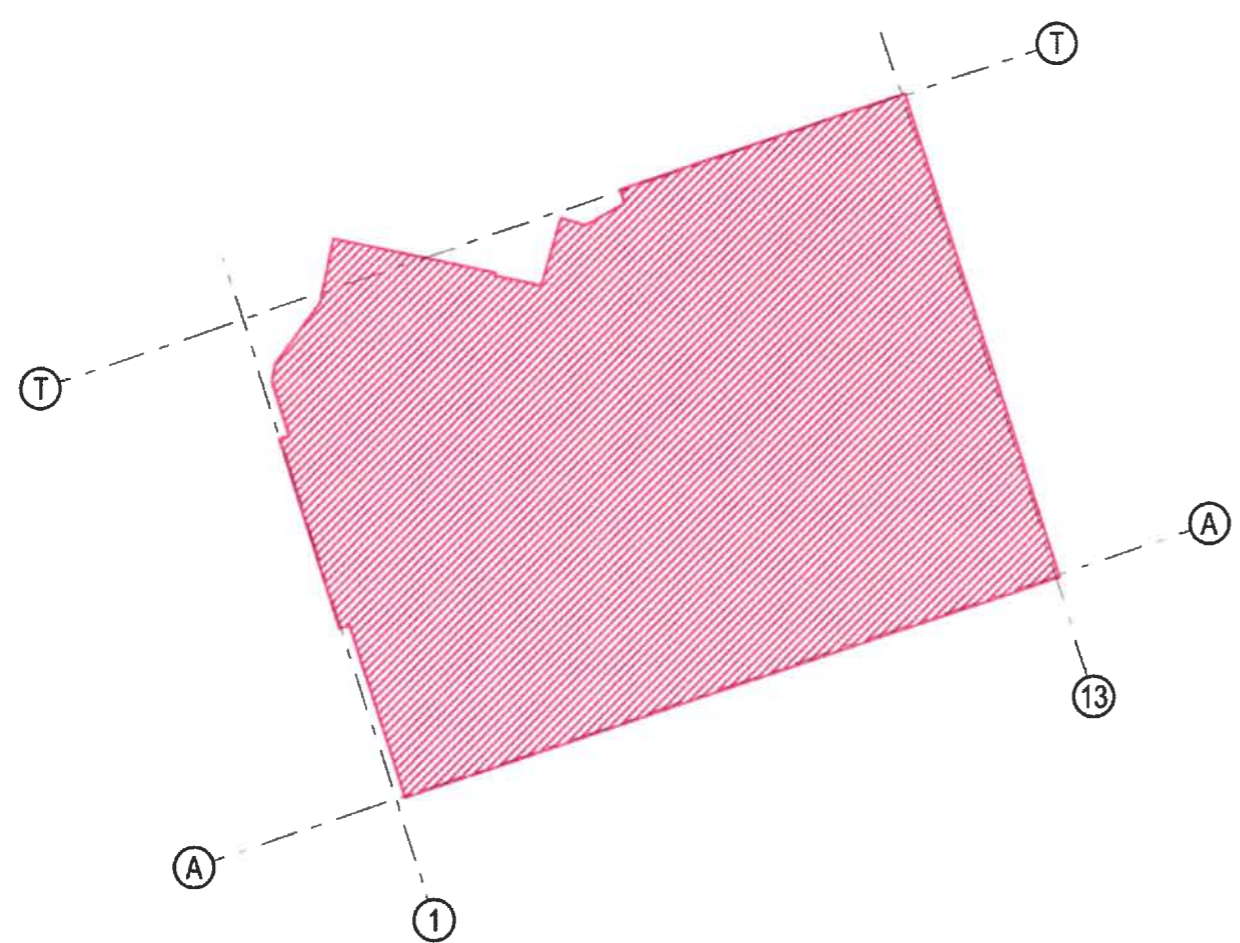
Ситуационный план



Условные обозначения

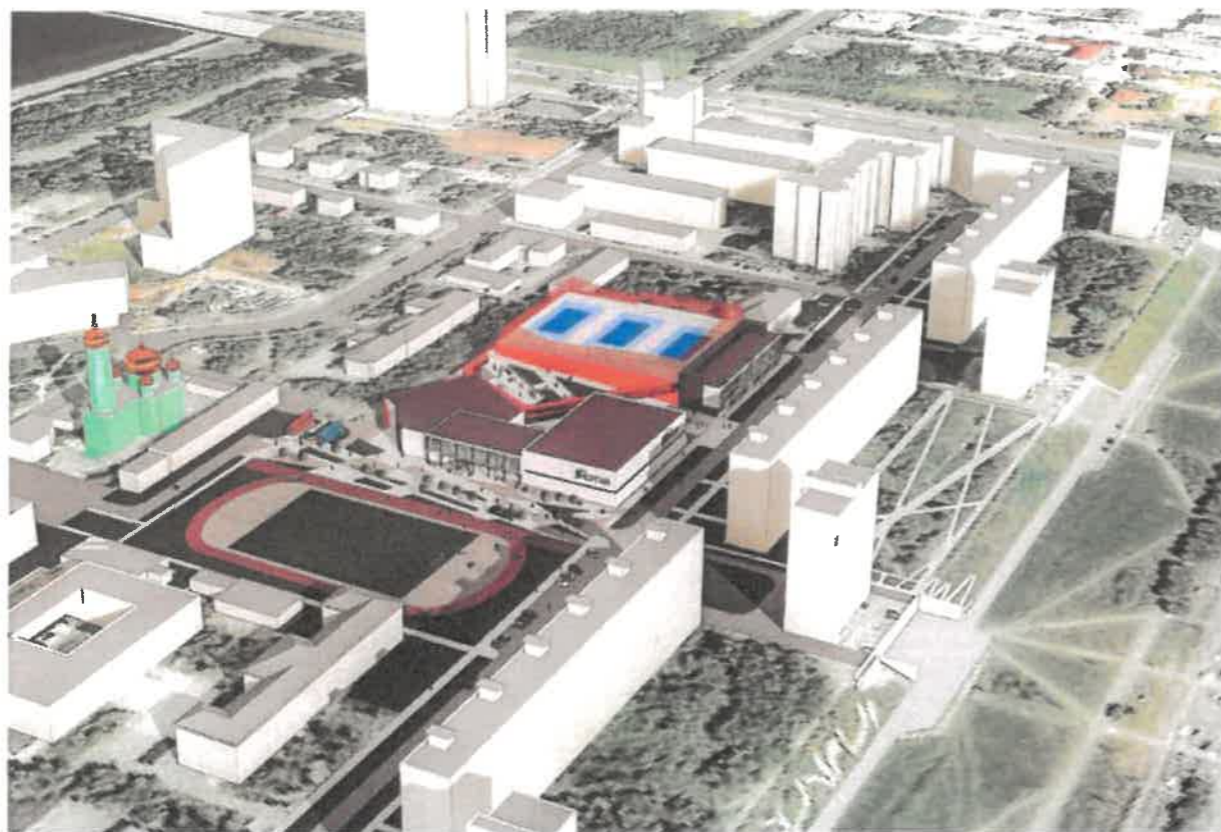
- 1 - здание по ул. Советская, № 100, Ленинского района г. Перми.
- фасады с местами размещения средств размещения информации, рекламных конструкций
- земельный участок, кадастровый номер участка 59:01:44:18020:7
- красная линия

План координационных осей



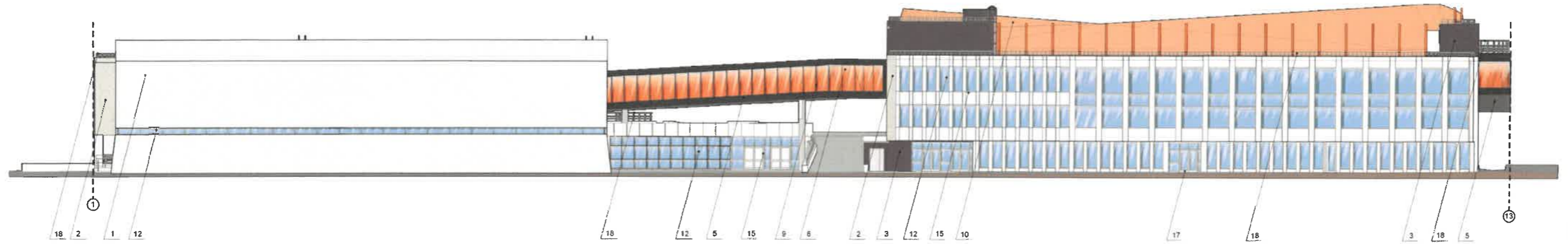
Ведомость ссылочных и прилагаемых документов

ОБОЗНАЧЕНИЕ	НАИМЕНОВАНИЕ	ПРИМЕЧАНИЕ							
Ссылочные документы									
Решение Пермской городской Думы от 15.12.2021 №277	Об утверждении Правил благоустройства территории города Перми								
Постановление администрации г.Перми от 22.02.2017 №130	Об утверждении формы и Порядка согласования паспорта внешнего облика объекта капитального строительства (колерного паспорта)								
Прилагаемые документы									
Письмо от Государственной инспекции по охране ОКН Пермского края от 28.09.2020 № Исх55-01-19.2-161	Решение акта государственной историко-культурной экспертизы раздела «Обеспечение сохранности объектов культурного наследия» проектной документации «Многофункциональный спортивный комплекс с универсальными спортивными залами стадиона «Энергия»	Решение об утверждении от 24.09.2020							
№059-22-01-26-5706 от 30.10.2020г.	Паспорт внешнего облика объекта капитального строительства (колерный паспорт), по адресу: г. Пермь, административный район Ленинский, улица Советская, здание (строение) №100	Согласование 06.11.2020							
069-2020-ОФ									
Колерный паспорт объекта капитального строительства по ул.Советской, № 100, Ленинского района г.Перми.									
Изм.	Кол.уч	Лист	№док	Подпись	Дата	«Многофункциональный спортивный комплекс с универсальными спортивными залами стадиона «Энергия»	Стадия	Лист	Листов
Разраб.		Осколков			12.21		П	2	10
Н.контр.		Винокурова			12.21	Общие данные. (продолжение)	ВЕРХНЕКАМ ПРОЕКТ		
ГИП		Кирьянов			12.21				



						069-2020-ОФ			
						Колерный паспорт объекта капитального строительства			
						Ленинского района г.Перми.			
Изм.	Кол.уч	Лист	№док	Подпись	Дата	«Многофункциональный спортивный комплекс с универсальными спортивными залами стадиона «Энергия»	Стадия	Лист	Листов
Разраб.		Осколков			12.21		П	3	10
Н.контр.		Винокурова			12.21	Визуализация	ВЕРХНЕКАМ ПРОЕКТ		
ГИП		Кирьянов			12.21				

Фасад в осях 1-13



ПРИМЕЧАНИЕ:

1. В случае, если наружные лестницы при дополнительно устроенных входах в общественные помещения здания выходят за границы предоставленного земельного участка и красные линии квартала, то устройство дополнительных или переустройство существующих входных групп требует получения разрешения в установленном порядке;
2. В случае устройства или переустройства (перепланировки, ремонта, реконструкции) помещений общественного назначения, их входных групп в обязательном порядке должны быть предусмотрены мероприятия по обеспечению доступности данных помещений для маломобильных групп населения, включая инвалидов, использующих кресла-коляски и собак-проводников (далее-МГН) в соответствии с требованиями СП 59.13330.2016 Свод правил. Доступность зданий и сооружений для маломобильных групп населения. Данный свод правил касается функционально-планировочных элементов зданий и сооружений, их участков или отдельных помещений, доступных для МГН (входные узлы, коммуникации, пути эвакуации, помещения и зоны обслуживания, а также их информационное и инженерное обустройство). В частности, лестницы при входах в общественные помещения должны дублироваться пандусами с уклоном не более 1:20 (5%) или иными средствами подъема (подъемные платформы, лифты и т.д.). Согласно вышеуказанному Своду правил наружные лестницы и пандусы должны иметь поручни с учетом технических требований к опорным стационарным устройствам по ГОСТ Р 51261; размеры входной площадки при открывании дверей наружу должны быть не менее 1,4 x 2,0 или 1,5 x 1,85; размеры входной площадки с пандусом не менее 2,2 x 2,2 м.

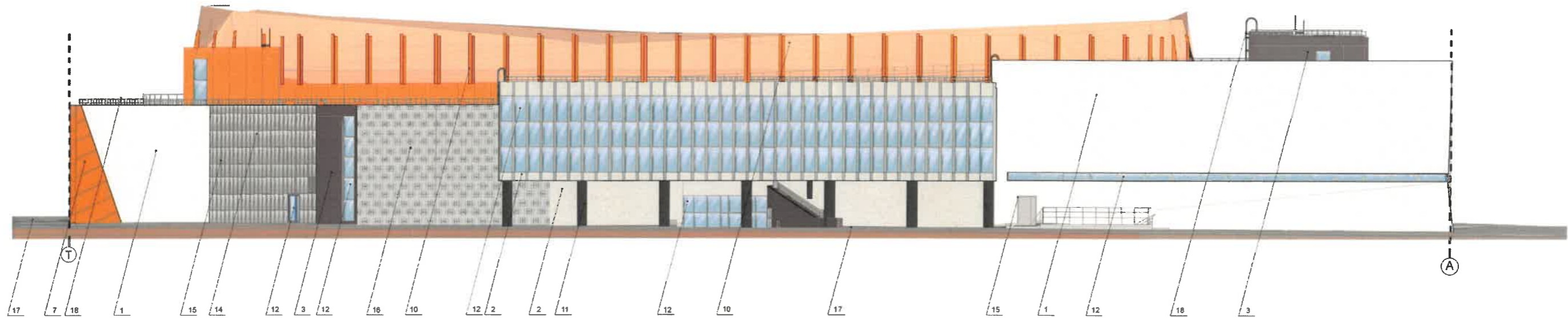
Условные обозначения

- условные координационные оси
- выноска и номер позиции согласно ведомости отделки фасадов (см. лист 1)

СОГЛАСОВАНО
1^й заместитель начальника ДГА
г. Перми - главный архитектор
Д.Ю. Лапшин
20.12.21

						069-2020-ОФ			
						Колерный паспорт объекта капитального строительства по ул.Советской, № 100, Ленинского района г.Перми.			
Изм.	Кол.уч	Лист	№док	Подпись	Дата	«Многофункциональный спортивный комплекс с универсальными спортивными залами стадиона «Энергия»	Стадия	Лист	Листов
Разраб.		Осколков			12.21		П	4	10
Н.контр.		Винокурова			12.21	Главный фасад (1-13)	ВЕРХНЕКАМ ПРОЕКТ		
ГИП		Кирьянов			12.21				

Фасад в осях Т-А



Условные обозначения



- условные координационные оси

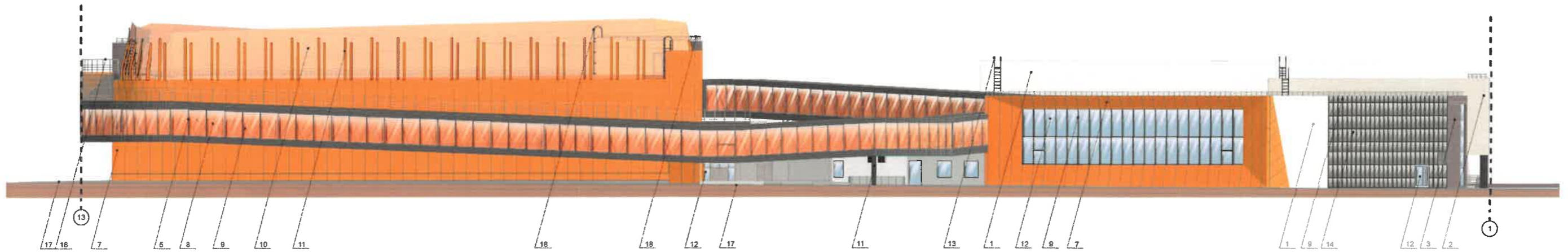


- выноска и номер позиции согласно ведомости отделки фасадов (см. лист 1)


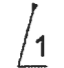
СОГЛАСОВАНО
1^й заместитель начальника ДГА
г. Перми - главный архитектор
Д.Ю. Лапшин
20.12.21

						069-2020-ОФ			
						Колерный паспорт объекта капитального строительства по ул.Советской, № 100, Ленинского района г.Перми.			
Изм.	Кол.уч	Лист	№док	Подпись	Дата	«Многофункциональный спортивный комплекс с универсальными спортивными залами стадиона «Энергия»	Стадия	Лист	Листов
Разраб.		Осколков			12.21		П	5	10
Н.контр.		Винокурова			12.21	Боковой фасад (Т-А)	ВЕРХНЕКАМ ПРОЕКТ		
ГИП		Кирьянов			12.21				

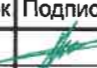


Фасад в осях 13-1



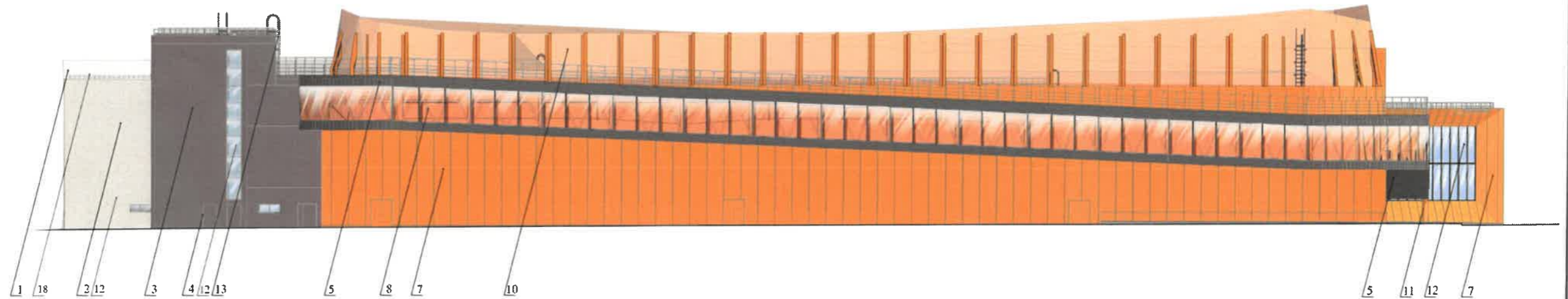
Условные обозначения

-  - условные координационные оси
-  - выноска и номер позиции согласно ведомости отделки фасадов (см. лист 1)

СОГЛАСОВАНО
 1^й заместитель начальника ДГА
 г. Перми - главный архитектор
 Д.Ю. Папшин
 20.12.21

						069-2020-ОФ			
						Колерный паспорт объекта капитального строительства по ул.Советской, № 100, Ленинского района г.Перми.			
Изм.	Кол.уч	Лист	№док	Подпись	Дата	«Многофункциональный спортивный комплекс с универсальными спортивными залами стадиона «Энергия»	Стадия	Лист	Листов
Разраб.		Осколков			12.21		П	6	10
Н.контр.		Винокурова			12.21	Боковой фасад (13-1)	ВЕРХНЕКАМ ПРОЕКТ		
ГИП		Кирьянов			12.21				

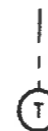
Фасад в осях А-Т



ПРИМЕЧАНИЕ:

1. К дополнительному оборудованию относятся: наружные блоки систем вентиляции и кондиционирования, вентиляционные и водосточные трубы; антенны; видеокamеры наружного наблюдения; почтовые ящики; кабельные линии, пристенные электрощиты; флаштоки и так далее;
2. Размещение дополнительного оборудования, дополнительных элементов и устройств на фасадах объектов капитального строительства допускается при соблюдении следующих условий:
 - соответствие размещения дополнительного оборудования архитектурному решению фасадов, предусмотренному проектной документацией, в соответствии с которой осуществлено строительство (реконструкция) Объекта, с привязкой к единой (вертикальной, горизонтальной) системе осей фасадов;
 - единая горизонтальная ось - условная прямая линия. Определяется как половина расстояния между верхним и нижним архитектурным элементом (окна, наличники, карниз, фриз и другие), выделяющимся (западающим, выступающим) из плоскости стены;
 - единая вертикальная ось - условная прямая линия. Определяется как половина расстояния между границами одного архитектурного элемента (окна, двери, колонны) либо между двумя архитектурными элементами (окна, двери, колонны);
 - комплексное решение размещения оборудования - единое архитектурное и цветовое решение (в том числе размер, форма, материал);
 - размещение дополнительного оборудования на архитектурных деталях, элементах декора, поверхностях с ценной архитектурной отделкой, а также крепление, ведущее к повреждению архитектурных поверхностей, не допускаются
3. Размещение дополнительного оборудования не должно нарушать законные интересы собственников жилых помещений в непосредственной близости с оборудованием

Условные обозначения



- условные координационные оси

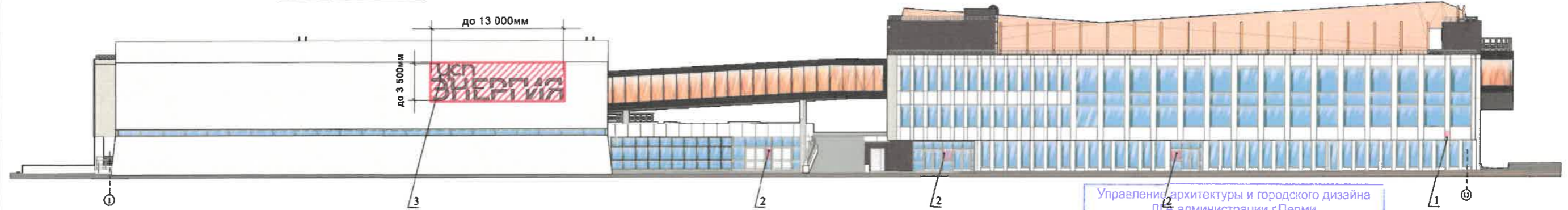


- выноска и номер позиции согласно ведомости отделки фасадов (см. лист 1)

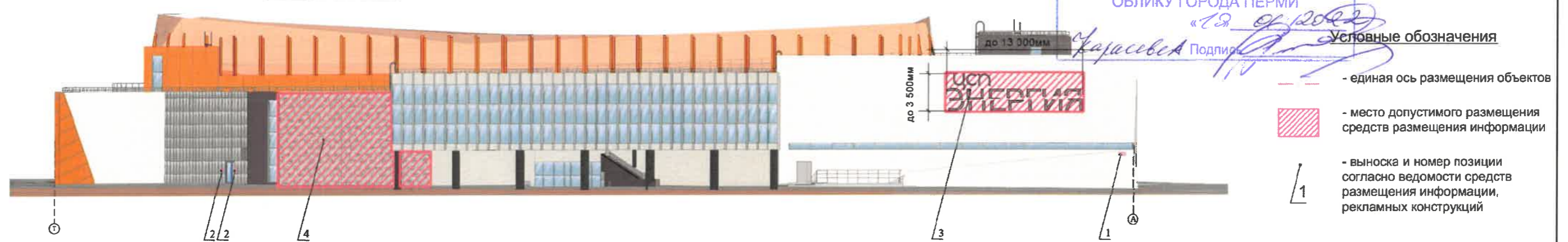
СОГЛАСОВАНО
1^й заместитель начальника ДГА
г. Перми - главный архитектор
Д.Ю. Папшин
20.12.21

						069-2020-ОФ			
						Колерный паспорт объекта капитального строительства по ул.Советской, № 100, Ленинского района г.Перми			
Изм.	Кол.уч.	Лист	Недок	Подпись	Дата	Многофункциональный спортивный комплекс с универсальными спортивными залами стадиона «Энергия»	Стадия	Лист	Листов
Разраб.		Осколков			12.21		П	7	10
Н.контр.	Винокурова				12.21	Боковой фасад (А-Т)	ВЕРХНЕКАМ ПРОЕКТ		
ГИП	Кирьянов				12.21				

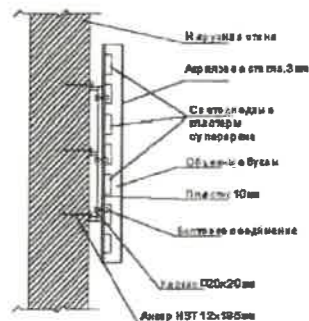
Фасад в осях 1-13



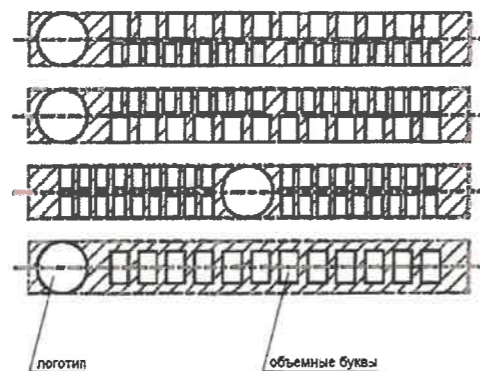
Фасад в осях Т-А



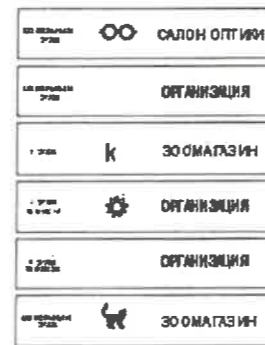
Узел крепления средств размещения информации



Схемы компоновки объемных букв и/или логотипов относительно оси и места размещения средств размещения информации



Пример сгруппированных модульных табличек



Условия размещения средств размещения информации, рекламных конструкций.

1. Место размещения информации располагается относительно условной прямой линии - единой горизонтальной оси. Местоположение оси на фасаде определяется как половина расстояния между верхним и нижним архитектурным элементом (окна, наличники, карниз, фриз и др.), выделяющимся (западающим, выступающим) из плоскости стены.
2. Размещение вывесок и рекламных конструкций должно осуществляться в границах места допустимого размещения средств размещения информации, рекламных конструкций, установленных данным колерным паспортом объектом капитального строительства.
3. Размещение вывесок по отношению друг к другу, их конфигурация, наполненность информацией должны соответствовать Стандартным требованиям к вывескам, их размещению и эксплуатации (далее - Стандартные требования), утвержденным Решением Пермской городской Думы от 15.12.2020 №277.
4. В случае, если планируемые к размещению вывески не соответствуют типу и местам размещения средства размещения информации, рекламных конструкций колерного паспорта, потребуется внесение изменений в настоящий колерный паспорт.
5. Максимальный размер информационных табличек - 0,5 м x 0,7 м (пункт 2.13 Стандартных требований).
6. Узел крепления каждого типа объекта информации разрабатывается отдельным рабочим проектом.
7. В случае размещения рекламной конструкции на фасаде здания, строения, сооружения, такая конструкция должна быть отражена в составе нового колерного паспорта, а ее размещение должно осуществляться в соответствии с действующим порядком установки эксплуатации рекламных конструкций на территории города Перми, утвержденным решением пермской городской Думы, с последующим получением на установку и эксплуатацию рекламной конструкции в установленном порядке.

Ведомость размещения средств информации, рекламных конструкций.

№	Тип объекта, материал, способы крепления	Цвет	Наличие подсветки
1	Указатель с наименованием улиц и номером дома(здания). Материал: оргстекло, металл, пластик	Синий: R-(0), G-(20), B-(120), белый	Возможна внутренняя подсветка
2	Информационная табличка (режимник). Одиночная (500x700) или модульная. Оргстекло, пластик, металл	Фирменные цвета	Без подсветки
3	Вывеска - объёмные буквы и/или логотипы без подложки на металлических направляющих в цвет фасада на стене здания. Металл, пластик.	Фирменные цвета	Внешняя или внутренняя, светодиодами
4	Свето-диодное панно не транслирующее информации рекламного содержания при условии согласования с Государственной инспекцией по охране объектов культурного наследия Пермского края	Фирменные цвета	Внутренняя, светодиодами

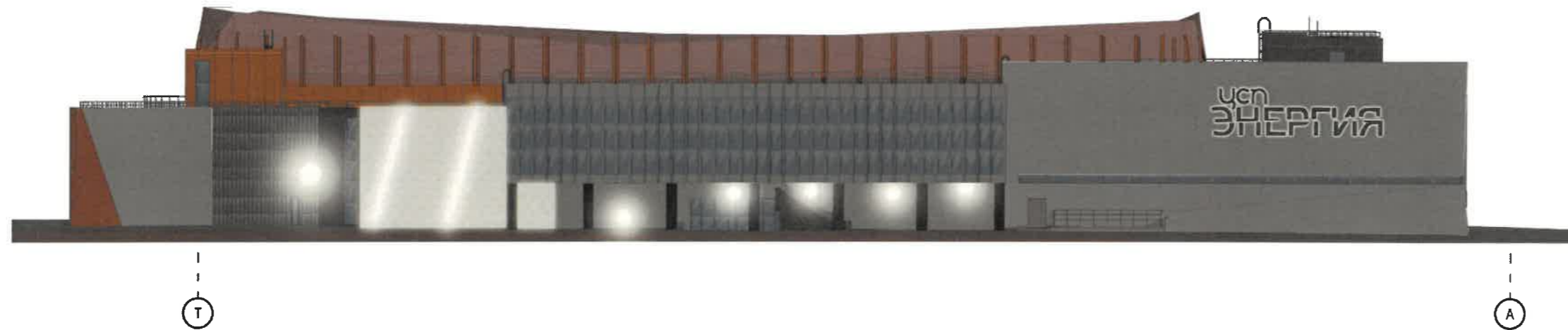
069-2020-ОФ									
Колерный паспорт объекта капитального строительства по ул.Советской, № 100, Ленинского района г.Перми.									
Изм.	Кол.уч	Лист	№док	Подпись	Дата	«Многофункциональный спортивный комплекс с универсальными спортивными залами стадиона «Энергия»	Стадия	Лист	Листов
Разраб.		Осколков			12.21		П	8	10
Н.контр.		Винокурова			12.21	Размещение средств размещения информации, рекламных конструкций	ВЕРХНЕКАМ ПРОЕКТ		
ГИП		Кириянов			12.21				



1

Фасад в осях Т-А

13



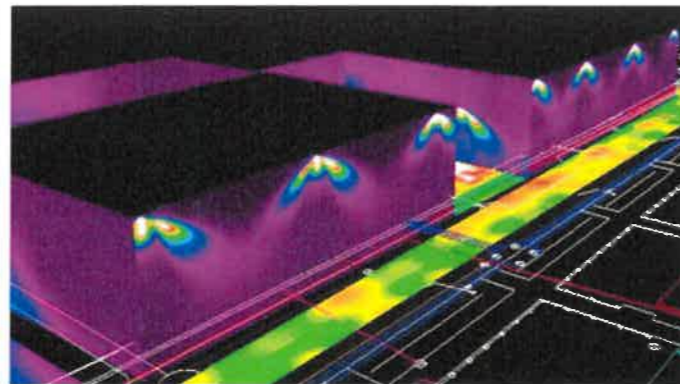
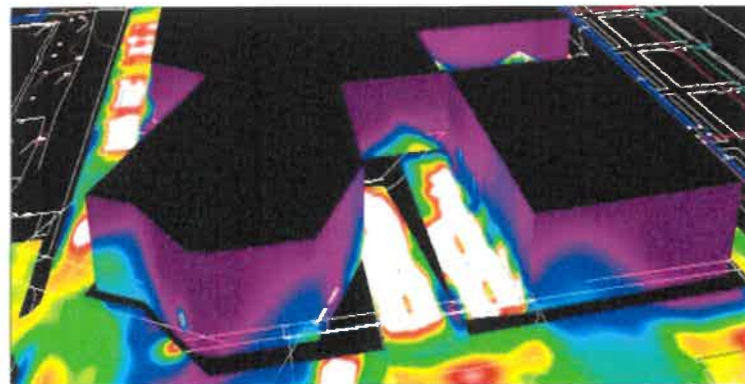
Т

А

Диаграммы подсветки фасадов:

Фасад в осях Т-А


Фасад в осях 1-13




СОГЛАСОВАНО
1й заместитель начальника ДГА
г. Перми - главный архитектор
Д.Ю. Лапшин


						069-2020-ОФ			
						Колерный паспорт объекта капитального строительства по ул.Советской, № 100, Ленинского района г.Перми.			
Изм.	Кол.уч	Лист	Недок	Подпись	Дата	«Многофункциональный спортивный комплекс с универсальными спортивными залами стадиона «Энергия»	Стадия	Лист	Листов
Разраб.		Осколков		<i>[Signature]</i>	12.21		П	9	10
Н.контр.		Винокурова		<i>[Signature]</i>	12.21	Архитектурно-художественная подсветка	ВЕРХНЕКАМ ПРОЕКТ		
ГИП		Кирьянов		<i>[Signature]</i>	12.21				


поз. по ведомости отделки	обозн в стандарте RAL	координаты цвета		эталон цвета
1 15 16	RAL - 9010	C:	0	
		M:	0	
		Y:	5	
		K:	0	
		R:	247	
		G:	249	
B:	239			

поз. по ведомости отделки	обозн в стандарте RAL	координаты цвета		эталон цвета
2	RAL - 9002	C:	5	
		M:	0	
		Y:	10	
		K:	10	
		R:	221	
		G:	222	
B:	212			



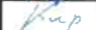
поз. по ведомости отделки	обозн в стандарте RAL	координаты цвета		эталон цвета
3 4	RAL - 4009	C:	40	
		M:	40	
		Y:	30	
		K:	0	
		R:	163	
		G:	137	
B:	149			

поз. по ведомости отделки	обозн в стандарте RAL	координаты цвета		эталон цвета
6 7 8 10 13	RAL - 2011	C:	0	
		M:	55	
		Y:	100	
		K:	0	
		R:	236	
		G:	124	
B:	37			

поз. по ведомости отделки	обозн в стандарте RAL	координаты цвета		эталон цвета
5 9 11	RAL - 9004	C:	100	
		M:	90	
		Y:	100	
		K:	80	
		R:	46	
		G:	48	
B:	50			

поз. по ведомости отделки	обозн в стандарте RAL	координаты цвета		эталон цвета
12 17 18	RAL - 7047	C:	0	
		M:	0	
		Y:	5	
		K:	20	
		R:	207	
		G:	208	
B:	207			

СОГЛАСОВАНО
1й заместитель начальника ДГА
г. Перми - главный архитектор
Д.Ю. Лайшин

						069-2020-ОФ			
						Колерный паспорт объекта капитального строительства			
						Ленинского района г.Перми.			
Изм.	Кол.уч	Лист	Недок	Подпись	Дата				
Разраб.		Осколков			12.21	«Многофункциональный спортивный комплекс с универсальными спортивными залами стадиона «Энергия»	Стадия	Лист	Листов
							П	10	1
Н.контр.		Винокурова			12.21	Эталоны колеров.	ВЕРХНЕКАМ ПРОЕКТ		
ГИП		Кирьянов			12.21				