

ООО «РА Призма»

N 059-22-01-26-52 от 11.01.2022

Заказчик: «Тенториум»

**ПАСПОРТ ВНЕШНЕГО ОБЛИКА ОБЪЕКТА КАПИТАЛЬНОГО СТРОИТЕЛЬСТВА
(КОЛЕРНЫЙ ПАСПОРТ)**

**АДРЕС ОБЪЕКТА: г.Пермь, административный район Индустриальный
улица Встречная, здание (строение) № 37**

В37-АС-2022-АР

ПЕРМЬ 2022г.

Ведомость чертежей

Лист	Наименование	Примечание
1	Общие данные (начало)	
2	Общие данные (продолжение)	
3	Существующее состояние фасадов (фотофиксация)	
4	Существующее состояние фасадов (фотофиксация)	
5	Главный фасад	
6	Боковой фасад	
7	Дворовой фасад	
8	Боковой фасад	
9	Схема размещения арт-объекта	
10	Размещение средств размещения информации, рекламных конструкций.	
11	Размещение средств размещения информации, рекламных конструкций.	
12	Эталоны колеров	

Ведомость отделки фасадов

ПОЗ.	ЭЛЕМЕНТ ФАСАДА	ЭТАЛОН КОЛЕРА	ОБОЗН.	ВИД ОТДЕЛКИ	ПРИМ.
1	Основное поле стен (тип 1)		RAL7035	Керамо-гранитная плитка	
2	Основное поле стен (тип 2)		-	Силикатный кирпич	
3	Двери входные (тип 1)		RAL7042	Металл с полимерным покрытием	
4	Двери входные (тип 2)		RAL7004	Металлопластик Стеклопакеты	
5	Переплеты окон		RAL9003 RAL8017	Металлопластик, дерево Стеклопакеты	
6	Лестница		-	Бетон	
7	Ограждение лестницы		RAL7047	Штукатурка с покраской	
8	Арт-объект (графика)		-	Фасадная краска	
9	Защитный козырек		RAL7042	Металл с полимерным покрытием	

Пояснительная записка.

Объект капитального строительства – комплекс зданий 1-2-3-8 этаж.;
 Год постройки и ввода в эксплуатацию: 1982г;
 Ранее разработанные колерные паспорта: СЭД-22-01-32-603 от 09.11.2015;
 Несущие стены: кирпич;
 Кровля: плоская;
 Нахождение в границах зон объектов культурного наследия: не входит;



Настоящим колерным паспортом:

Уточняются виды и места размещения средств размещения информации, рекламных конструкций;
 Раздел «Архитектурно-художественная подсветка» настоящим колерным паспортом не разрабатывается. Освещение фасада осуществляется за счет свечения окон и вывесок.;

В соответствии с Градостроительным кодексом Российской Федерации, решением Пермской городской Думы от 15.12.2020 № 277 «Об утверждении Правил благоустройства территории города Перми» и постановлением администрации города Перми от 22.02.2017 № 130 «Об утверждении формы и Порядка согласования паспорта внешнего облика объекта капитального строительства (колерного паспорта)» проекты колерных паспортов либо проекты изменений в колерные паспорта не являются разрешительной документацией на строительство, реконструкцию объекта капитального строительства; не являются правовым основанием на устройство пристроек, навесов, козырьков;

Предметом согласования данного колерного паспорта являются: принятые цветовые решения элементов фасада, применяемые материалы существующего объекта недвижимости, а также определение возможных типов размещения средств размещения информации на нем. Средства размещения информации, рекламные конструкции, не соответствующие типу и местам их возможного размещения, подлежат демонтажу.


 СОГЛАСОВАНО
 1^й заместитель начальника ДГА
 г. Перми - главный архитектор
 Д.Ю. Лапшин
 18.01.2022
 Карашев С.А.

						B37-AC-2022-AP		
						Колерный паспорт объект капитального строительства комплекса зданий 1-2-3-8 этаж.; по улице Встречная, 37 Индустриального района г. Перми		
Изм.	Кол.уч.	Лист	№ док.	Подпись	Дата	Стадия	Лист	Листов
Разраб.			Семенов С.А.		01.22	Комплекс административных зданий	П	1
						Общие данные (начало)		
								

Инструкция о порядке производства работ, связанных с окраской фасадов и всех наружных частей зданий, сооружений, строений, расположенных на территории города Перми

1. Окраска (отделка) фасадов и всех наружных частей зданий, сооружений, строений, расположенных на территории города Перми, может производиться лишь на основании паспорта внешнего облика объекта капитального строительства (колерного паспорта), согласованного с департаментом градостроительства и архитектуры администрации г. Перми (далее – ДГА).

2. До начала процесса окраски (отделки) здания или какого-либо сооружения должны быть произведены работы по капитальному ремонту всех без исключения его наружных частей, подлежащих окраске.

3. До начала ремонта зданий, имеющих газосветовую рекламу, сообщить рекламораспространителю о предстоящих работах на фасаде здания с целью сохранения вывесок либо их демонтажа.

4. Полуразрушенные и разрушенные архитектурные художественно-скульптурные элементы фасада: карнизы, фризy, колонны, пилястры, сандрики, кронштейны, обрамления проемов, различные лепные украшения, барельефы, мозаика, художественная роспись и т.п. подлежат обязательному восстановлению в своем первоначальном виде. Категорически запрещается производить окраску здания без предварительного восстановления указанных элементов декора фасада.

5. Металлические поверхности отдельных элементов фасада: чугунные решетки, ограждения балконов и лестниц, элементы входных групп, двери, кронштейны и прочие архитектурно-художественные элементы фасада перед окраской очищаются от грязи, ржавчины, старой краски и покрываются вновь атмосферостойкой краской для металлических поверхностей.

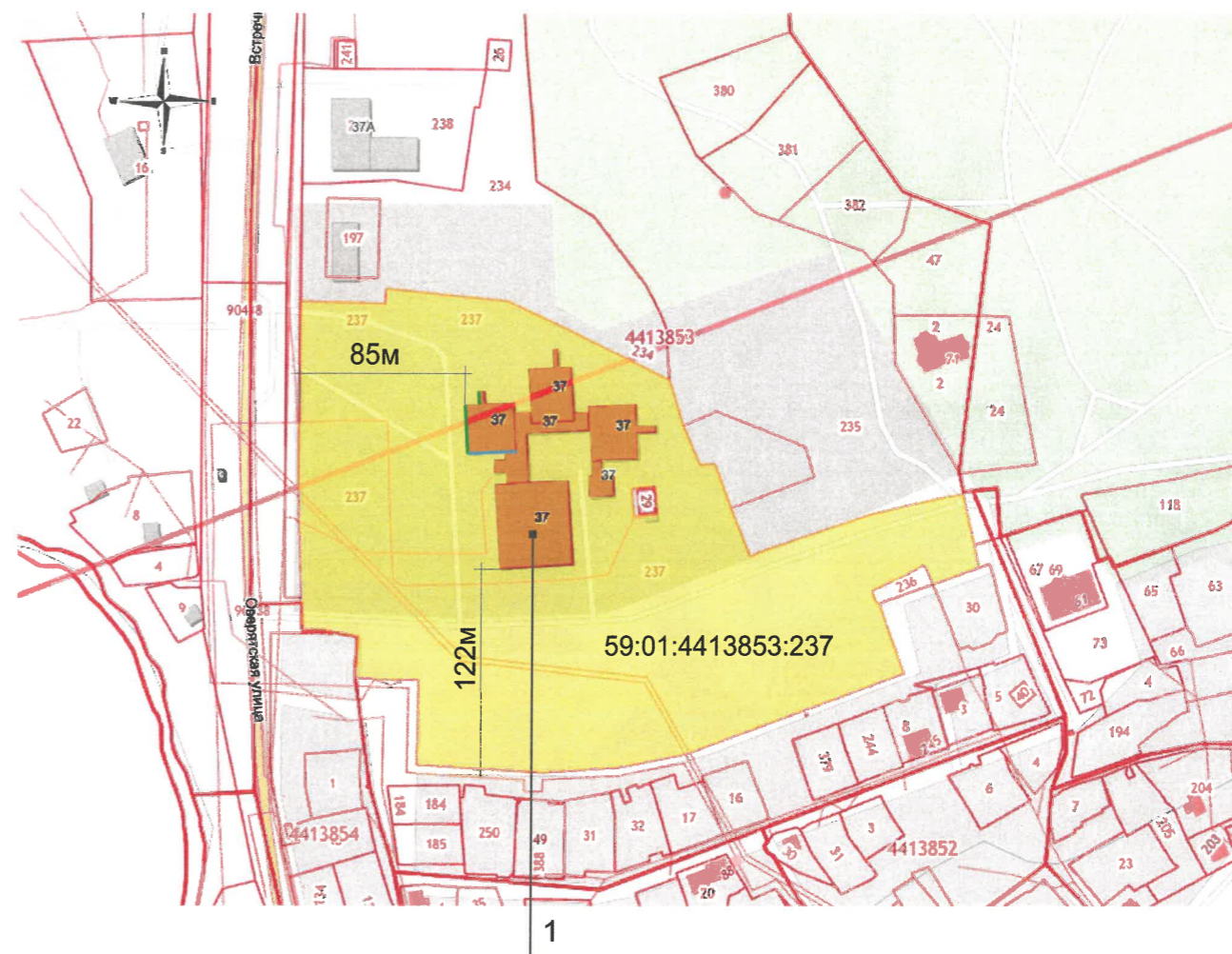
6. В соответствии с выданными образцами цвета (колерами) на окраску (отделку) здания организация, производящая ремонт здания, составляет пробные образцы цвета, которые наносятся на подготовленную для покраски поверхность стены в уровне 1-го этажа здания (не выше 1,5 метров от земли).

7. Проверку и согласование пробного образца цвета (выкрас колера) производит уполномоченный представитель ДГА. Без указанных проверки и согласования производить окраску (отделку) фасадов здания категорически запрещается.

8. Домууправления, организации и учреждения, производящие окраску (отделку) и связанный с нею ремонт фасадов здания, несут ответственность за выполнение настоящей инструкции и могут быть привлечены к административной ответственности за ее нарушение в соответствии со статьей 6.8.2 «Нарушение требований к внешнему виду фасадов зданий, строений, сооружений» Закона Пермского края от 06.04.2015 № 460-ПК «Об административных правонарушениях в Пермском крае».

9. По всем вопросам, связанным с производством работ, необходимо обращаться в ДГА по адресу: г. Пермь, ул. Сибирская, 15, каб. 315, тел. 212-76-98.

Ситуационная схема



Условные обозначения


- Объект капитального строительства по улице Встречная, 37 Индустриального района г. Перми
- Фасады с местами размещения средств информации, рекламных конструкций
- Фасады с местами размещения арт-объекта
- Красные линии
- Земельный участок, кадастровый номер участка 59:01:4413853:237

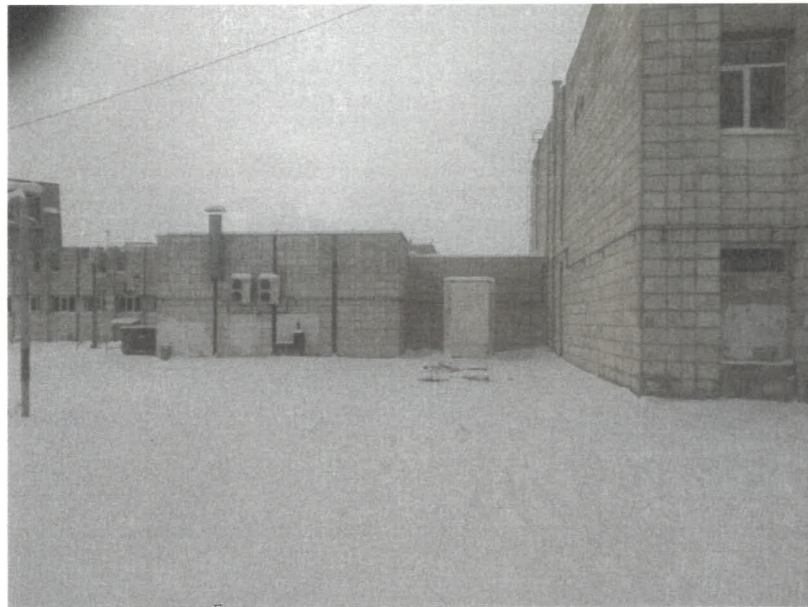
Ведомость ссылочных и прилагаемых документов

ОБОЗНАЧЕНИЕ	НАИМЕНОВАНИЕ	ПРИМЕЧ.
Решение Пермской городской Думы от 15.12.2020 № 277	Об утверждении Правил благоустройства территории города Перми	
Постановление администрации г.Перми от 22.02.2017 № 130	Об утверждении формы и Порядка согласования паспорта внешнего облика объекта капитального строительства (колерного паспорта)	
СЭД-22-01-32-603 от 09.11.2015	Согласованный Департаментом Градостроительства и Архитектуры колерный паспорт фасадов Встречная, 37 СЭД-22-01-32-603	согласован 09.11.2015

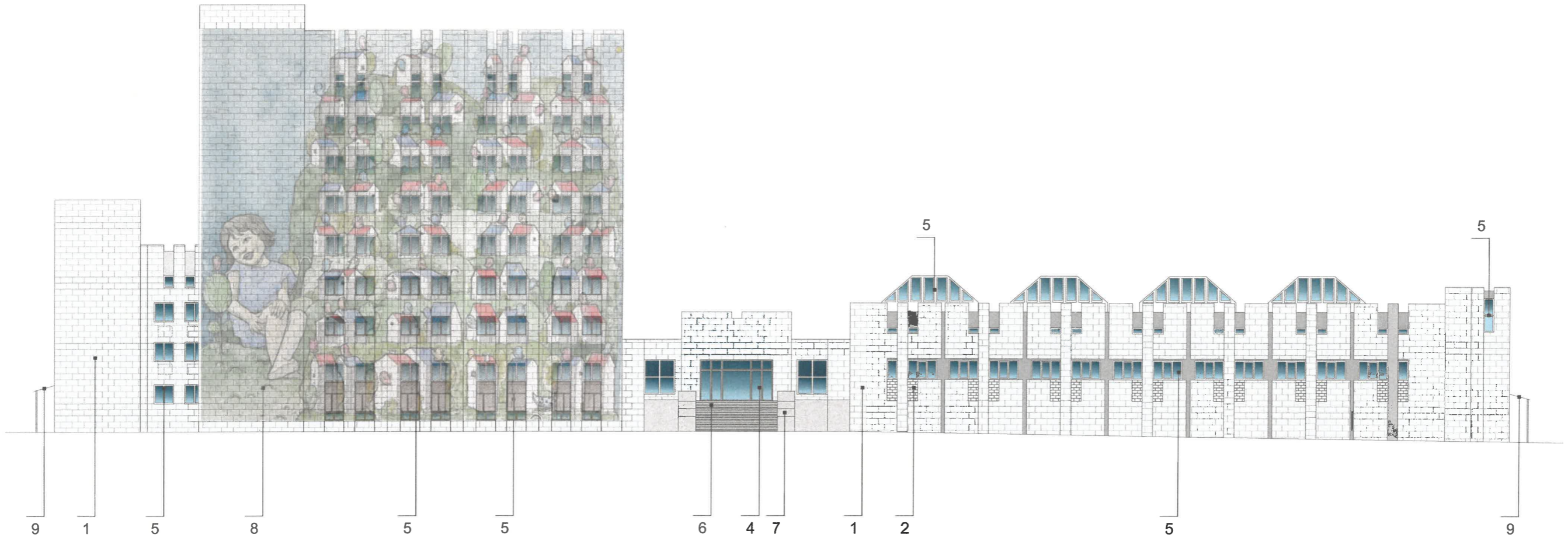
В37-АС-2022-АР					
Колерный паспорт объект капитального строительства комплекса зданий 1-2-3-8 этаж.; по улице Встречная, 37 Индустриального района г. Перми					
Изм.	Кол.уч	Лист	№док	Подпись	Дата
	Разраб.	Семенов С.А.		<i>Семенов С.А.</i>	01.22
				Стадия	Лист
				П	2
				Листов	12
				Общие данные (продолжение)	



						V37-AC-2022-AP			
						Колерный паспорт объект капитального строительства комплекса зданий 1-2-3-8 этаж.; по улице Встречная, 37 Индустриального района г. Перми			
Изм.	Кол.уч	Лист	№ док	Подпись	Дата	Комплекс административных зданий	Стадия	Лист	Листов
Разраб.			Семенов С.А.	<i>Handwritten signature</i>	01.22		П	3	12
						Существующее состояние фасадов (фотофиксация)			



						B37-AC-2022-AP			
						Колерный паспорт объект капитального строительства комплекса зданий 1-2-3-8 этаж.; по улице Встречная, 37 Индустриального района г. Перми			
Изм.	Кол.уч	Лист	Недок	Подпись	Дата	Стадия	Лист	Листов	
	Разраб.	Семенов С.А.		<i>Семенов</i>	01.22	Комплекс административных зданий	П	4	12
						Существующее состояние фасадов (фотофиксация)	Призма <small>РЕКЛАМНОЕ АГЕНТСТВО</small>		




ПРИМЕЧАНИЕ:

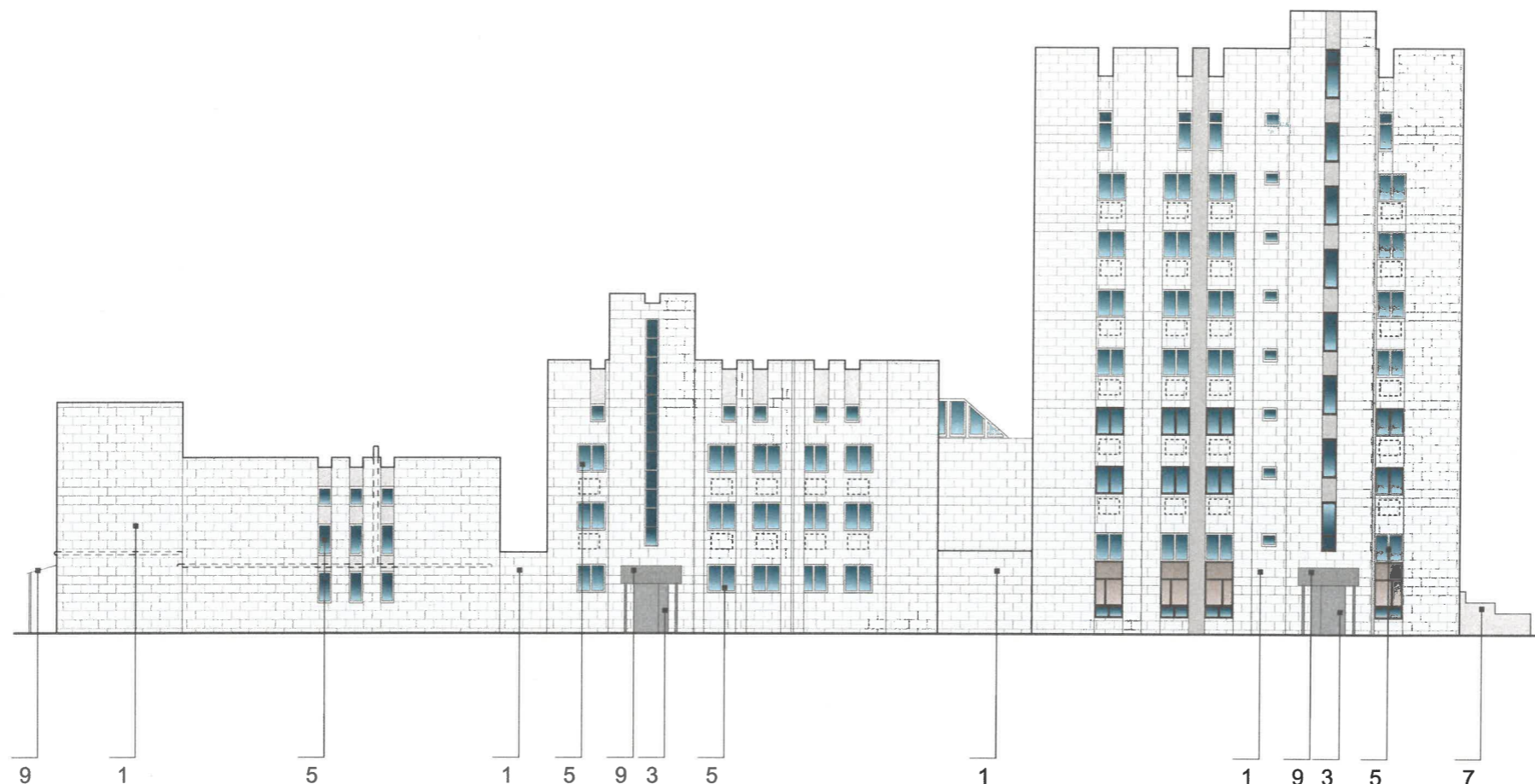
1. В случае, если наружные лестницы при дополнительно устроенных входах в общественные помещения здания выходят за границы предоставленного земельного участка и красные линии квартала, то устройство дополнительных или переустройство существующих входных групп требует получения разрешения в установленном порядке;
2. В случае устройства или переустройства (перепланировки, ремонта, реконструкции) помещений общественного назначения, их входных групп в обязательном порядке должны быть предусмотрены мероприятия по обеспечению доступности данных помещений для маломобильных групп населения, включая инвалидов, использующих кресла-коляски и собак-проводников (далее-МГН) в соответствии с требованиями СП 59.13330.2016 Свод правил. Доступность зданий и сооружений для маломобильных групп населения. Данный свод правил касается функционально-планировочных элементов зданий и сооружений, их участков или отдельных помещений, доступных для МГН (входные узлы, коммуникации, пути эвакуации, помещения и зоны обслуживания, а также их информационное и инженерное обустройство). В частности, лестницы при входах в общественные помещения должны дублироваться пандусами с уклоном не более 1:20 (5%) или иными средствами подъема (подъемные платформы, лифты и т.д.). Согласно вышеуказанному Своду правил наружные лестницы и пандусы должны иметь поручни с учетом технических требований к опорным стационарным устройствам по ГОСТ Р 51261; размеры входной площадки при открывании дверей наружу должны быть не менее 1,4 x 2,0 или 1,5 x 1,85; размеры входной площадки с пандусом не менее 2,2 x 2,2 м.

Условные обозначения

- Выноска и номер позиции согласно ведомости отделки фасада.

4.0.
 СОГЛАСОВАНО
 1-й заместитель начальника ДГА
 г. Перми - главный архитектор
 Д.Ю. Лапшин
 18.01.2022
 Караев С.В.

						B37-AC-2022-AP			
						Колерный паспорт объект капитального строительства комплекса зданий 1-2-3-8 этаж.; по улице Встречная, 37 Индустриального района г. Перми			
Изм.	Кол.уч.	Лист	Недок	Подпись	Дата	Комплекс административных зданий	Стадия	Лист	Листов
	Разраб.	Семенов С.А.		<i>Семенов</i>	01.22		П	5	12
						Главный фасад	 Призма <small>РЕАЛЬНОЕ АГЕНТСТВО</small>		



ПРИМЕЧАНИЕ:

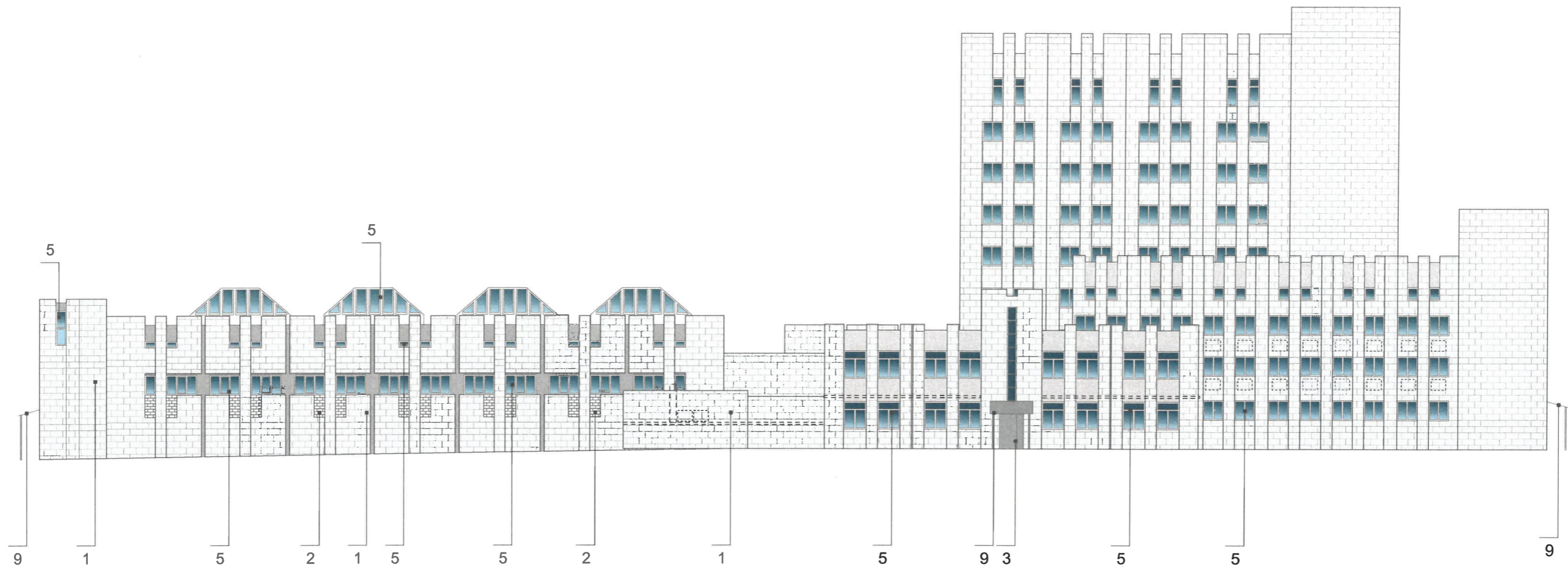
- Дополнительное оборудование - размещаемые на фасадах здания, строения, сооружения системы технического обеспечения эксплуатации зданий, строений, сооружений (наружные блоки систем кондиционирования и вентиляции, маскирующие ограждения (экраны, решетки), вентиляционные трубопроводы, антенны, видеокамеры наружного наблюдения, электрощиты, кабельные линии, иное подобное оборудование), защитные устройства (решетки, рольставни), почтовые ящики, часы, банкоматы, элементы архитектурно-художественной подсветки, флагштоки и иное оборудование.
- Размещение дополнительного оборудования, дополнительных элементов и устройств на фасадах объектов капитального строительства допускается при соблюдении следующих условий:
 - соответствие размещения дополнительного оборудования архитектурному решению фасадов, предусмотренному проектной документацией, в соответствии с которой осуществлено строительство (реконструкция) Объекта, с привязкой к единой (вертикальной, горизонтальной) системе осей фасадов;
 - единая горизонтальная ось - условная прямая линия. Определяется как половина расстояния между верхним и нижним архитектурным элементом (окна, наличники, карниз, фриз и другие), выделяющимся (западающим, выступающим) из плоскости стены;
 - единая вертикальная ось - условная прямая линия. Определяется как половина расстояния между границами одного архитектурного элемента (окна, двери, колонны) либо между двумя архитектурными элементами (окна, двери, колонны);
 - комплексное решение размещения оборудования - единое архитектурное и цветковое решение (в том числе размер, форма, материал);
 - размещение дополнительного оборудования на архитектурных деталях, элементах декора, поверхностях с ценной архитектурной отделкой, а также крепление, ведущее к повреждению архитектурных поверхностей, не допускаются
- Размещение дополнительного оборудования не должно нарушать законные интересы собственников жилых помещений в непосредственной близости с оборудованием.
- Внешние блоки кондиционирования закрываются декоративными экранами в цвет фасада.

Условные обозначения

- Выноска и номер позиции согласно ведомости отделки фасада.
- Места размещения дополнительного оборудования.

U.O.
 СОГЛАСОВАНО
 1й заместитель начальника ДГА
 г. Перми - главный архитектор
 Д.Ю. Лапшин
 "18" 01 2022
Харисов С.А.

						V37-AC-2022-AP			
						Колерный паспорт объект капитального строительства комплекса зданий 1-2-3-8 этаж.; по улице Встречная, 37 Индустриального района г. Перми			
Изм.	Кол.уч	Лист	Надок	Подпись	Дата	Комплекс административных зданий	Стадия	Лист	Листов
Разраб.		Семенов С.А.		<i>Семенов</i>	01.22		П	6	12
						Боковой фасад			



ПРИМЕЧАНИЕ:

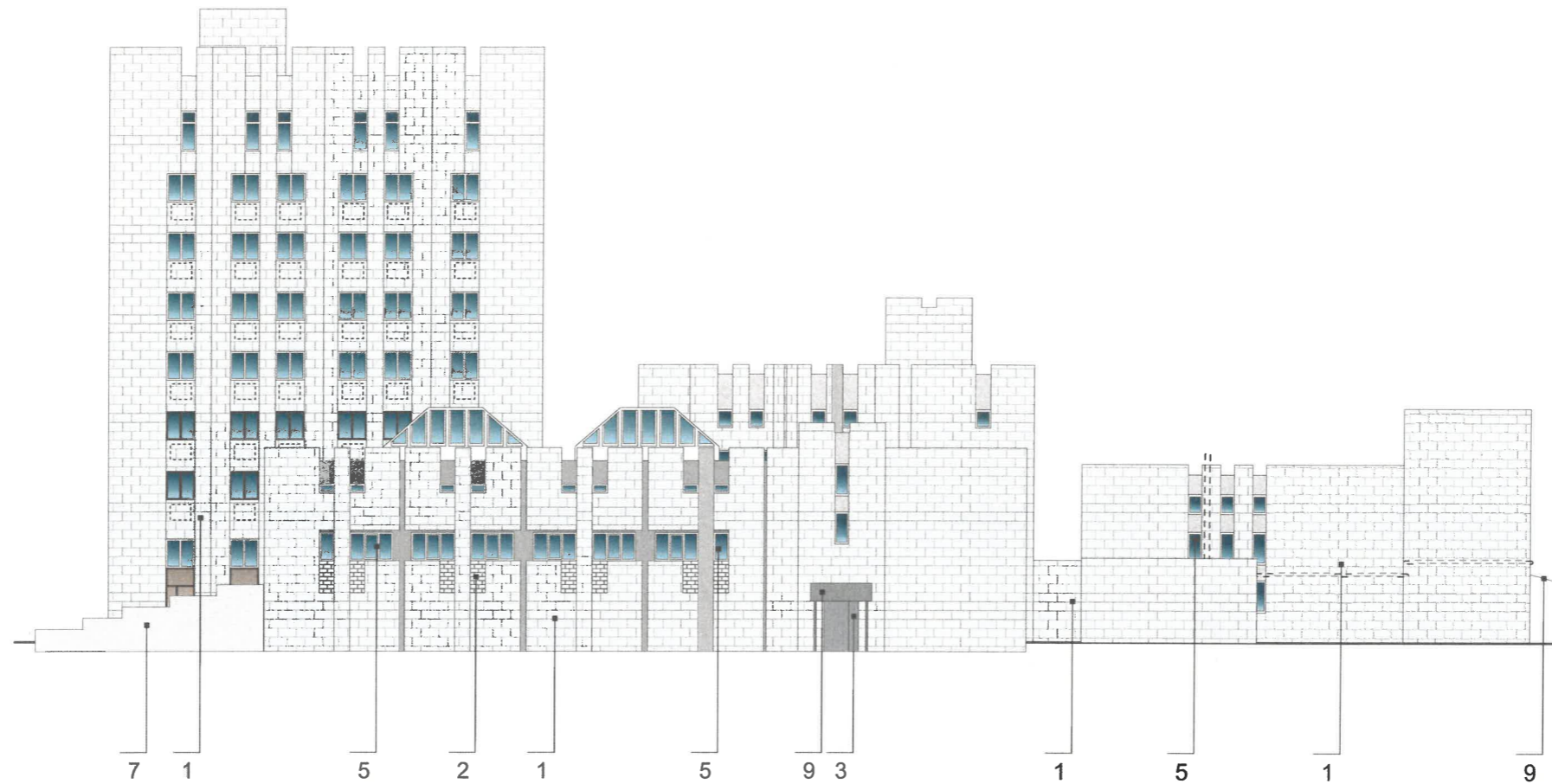
1. Дополнительное оборудование - размещаемые на фасадах здания, строения, сооружения системы технического обеспечения эксплуатации зданий, строений, сооружений (наружные блоки систем кондиционирования и вентиляции, маскирующие ограждения (экраны, решетки), вентиляционные трубопроводы, антенны, видеорекамеры наружного наблюдения, электрощиты, кабельные линии, иное подобное оборудование), защитные устройства (решетки, рольставни), почтовые ящики, часы, банкоматы, элементы архитектурно-художественной подсветки, флажки и иное оборудование.
2. Размещение дополнительного оборудования, дополнительных элементов и устройств на фасадах объектов капитального строительства допускается при соблюдении следующих условий:
 - соответствие размещения дополнительного оборудования архитектурному решению фасадов, предусмотренному проектной документацией, в соответствии с которой осуществлено строительство (реконструкция) Объекта, с привязкой к единой (вертикальной, горизонтальной) системе осей фасадов;
 - единая горизонтальная ось - условная прямая линия. Определяется как половина расстояния между верхним и нижним архитектурным элементом (окна, наличники, карниз, фриз и другие), выделяющимся (западающим, выступающим) из плоскости стены;
 - единая вертикальная ось - условная прямая линия. Определяется как половина расстояния между границами одного архитектурного элемента (окна, двери, колонны) либо между двумя архитектурными элементами (окна, двери, колонны);
 - комплексное решение размещения оборудования - единое архитектурное и цветовое решение (в том числе размер, форма, материал);
 - размещение дополнительного оборудования на архитектурных деталях, элементах декора, поверхностях с ценной архитектурной отделкой, а также крепление, ведущее к повреждению архитектурных поверхностей, не допускаются
3. Размещение дополнительного оборудования не должно нарушать законные интересы собственников жилых помещений в непосредственной близости с оборудованием.
4. Внешние блоки кондиционирования закрываются декоративными экранами в цвет фасада.

Условные обозначения

- Выноска и номер позиции согласно ведомости отделки фасада.
- Места размещения дополнительного оборудования.

№1
 СОГЛАСОВАНО
 1^й заместитель начальника ДГА
 г. Перми - главный архитектор
 Д.Ю. Лапшин
 15.01.22
 Карасёв С.В.

						B37-AC-2022-AP			
						Колерный паспорт объект капитального строительства комплекса зданий 1-2-3-8 этаж.; по улице Встречная, 37 Индустриального района г. Перми			
Изм.	Кол.уч	Лист	Недок	Подпись	Дата	Комплекс административных зданий	Стадия	Лист	Листов
Разраб.	Семенов С.А.				01.22		П	7	12
						Дворовой фасад	Призма <small>РЕКЛАМНОЕ АГЕНТСТВО</small>		




ПРИМЕЧАНИЕ:

- Дополнительное оборудование - размещаемые на фасадах здания, строения, сооружения системы технического обеспечения эксплуатации зданий, строений, сооружений (наружные блоки систем кондиционирования и вентиляции, маскирующие ограждения (экраны, решетки), вентиляционные трубопроводы, антенны, видеокамеры наружного наблюдения, электрощиты, кабельные линии, иное подобное оборудование), защитные устройства (решетки, рольставни), почтовые ящики, часы, банкоматы, элементы архитектурно-художественной подсветки, флагштоки и иное оборудование.
- Размещение дополнительного оборудования, дополнительных элементов и устройств на фасадах объектов капитального строительства допускается при соблюдении следующих условий:
 - соответствие размещения дополнительного оборудования архитектурному решению фасадов, предусмотренному проектной документацией, в соответствии с которой осуществлено строительство (реконструкция) Объекта, с привязкой к единой (вертикальной, горизонтальной) системе осей фасадов;
 - единая горизонтальная ось - условная прямая линия. Определяется как половина расстояния между верхним и нижним архитектурным элементом (окна, наличники, карниз, фриз и другие), выделяющимся (западающим, выступающим) из плоскости стены;
 - единая вертикальная ось - условная прямая линия. Определяется как половина расстояния между границами одного архитектурного элемента (окна, двери, колонны) либо между двумя архитектурными элементами (окна, двери, колонны);
 - комплексное решение размещения оборудования - единое архитектурное и цветоевое решение (в том числе размер, форма, материал);
 - размещение дополнительного оборудования на архитектурных деталях, элементах декора, поверхностях с ценной архитектурной отделкой, а также крепление, ведущее к повреждению архитектурных поверхностей, не допускаются
- Размещение дополнительного оборудования не должно нарушать законные интересы собственников жилых помещений в непосредственной близости с оборудованием.
- Внешние блоки кондиционирования закрываются декоративными экранами в цвет фасада.

Условные обозначения

- Выноска и номер позиции согласно ведомости отделки фасада.
- Места размещения дополнительного оборудования.

20/1
 СОГЛАСОВАНО
 1й заместитель начальника ДГА
 г. Пермь - главный архитектор
 Д.Ю. Лавшин
 18.01.22
 Лавшин Д.Ю.


						V37-AC-2022-AP			
						Колерный паспорт объект капитального строительства комплекса зданий 1-2-3-8 этаж.; по улице Встречная, 37 Индустриального района г. Перми			
Изм.	Кол.уч	Лист	Недок	Подпись	Дата	Комплекс административных зданий	Стадия	Лист	Листов
Разраб.	Семенов С.А.			<i>Семенов</i>	01.22		П	8	12
						Боковой фасад	 Призма <small>РЕКЛАМНОЕ АГЕНСТВО</small>		

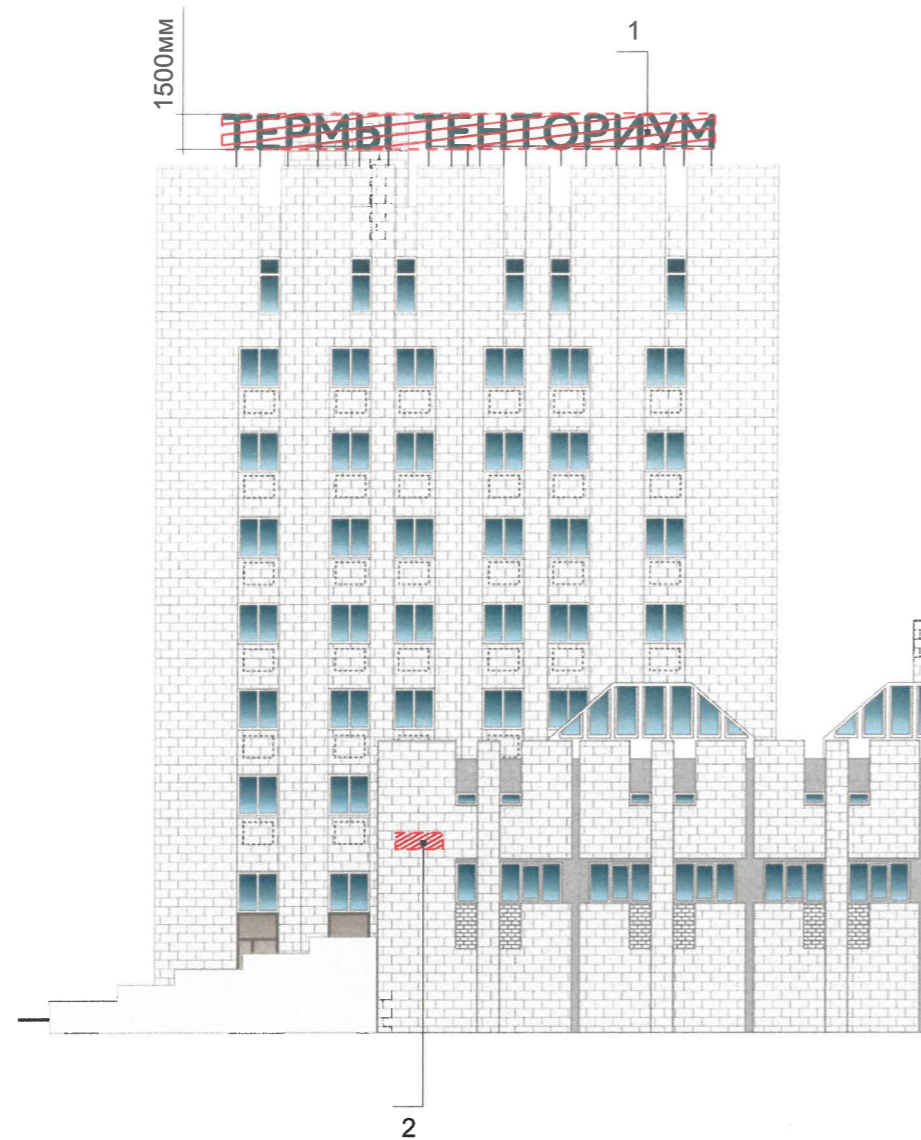


Нанесение рисунка на торец здания

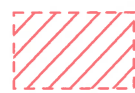
Нанесение рисунка производится в несколько этапов:

1. Колерование краски в требуемые для рисунка цвета в соответствии с колерным паспортом.
2. Разметка стены для нанесения рисунка.
3. Нанесение рисунка на стену с помощью акриловой водноэмульсионной фасадной краски.

						B37-AC-2022-AP			
						Колерный паспорт объект капитального строительства комплекса зданий 1-2-3-8 этаж.; по улице Встречная, 37 Индустриального района г. Перми			
Изм.	Кол.уч	Лист	№док	Подпись	Дата	Комплекс административных зданий	Стадия	Лист	Листов
	Разраб.		Семенов С.А.	<i>Handwritten signature</i>	01.22		П	9	12
						Схема размещения арт-объекта	 Призма РЕКЛАМНОЕ АГЕНТСТВО		



Условные обозначения



- Место допустимого размещения средств размещения информации, рекламных конструкций.



- Выноска и номер позиции согласно ведомости средств размещения информации, рекламных конструкций

- - - - - Единая горизонтальная ось средств размещения информации

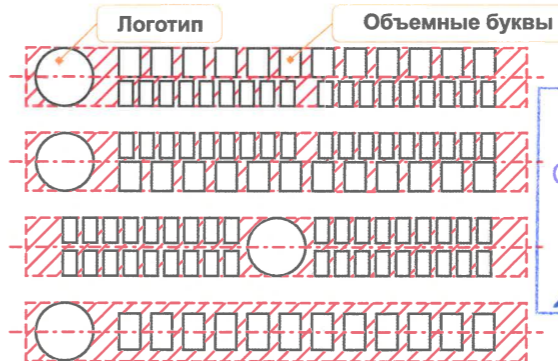
Ведомость средств размещения информации, рекламных конструкций

№	Тип объекта, материал, способы крепления	цвет (с указанием RAL)	наличие подсветки
1	Крышная конструкция в виде объемных букв и/или логотипов без подложки на металлическом каркасе. Металл, пластик, оргстекло.	Фирменные цвета	внутренняя, контурная подсветка, без подсветки
2	Указатель с наименованием улицы и номером дома (здания) (пункт 12.4.2 решения Пермской городской Думы от 15.12.2020 № 277). Пластик, металл.	Синий R-(0) G-(20) B-(120), белый	внутренняя, контурная подсветка, без подсветки
3	Вывеска - объемные буквы и/или логотипы без подложки на металлических направляющих в цвет фасада на стене здания. Металл, пластик, пленки	Фирменные цвета	внутренняя, контурная подсветка, без подсветки

Условия размещения средств размещения информации, рекламных конструкций.

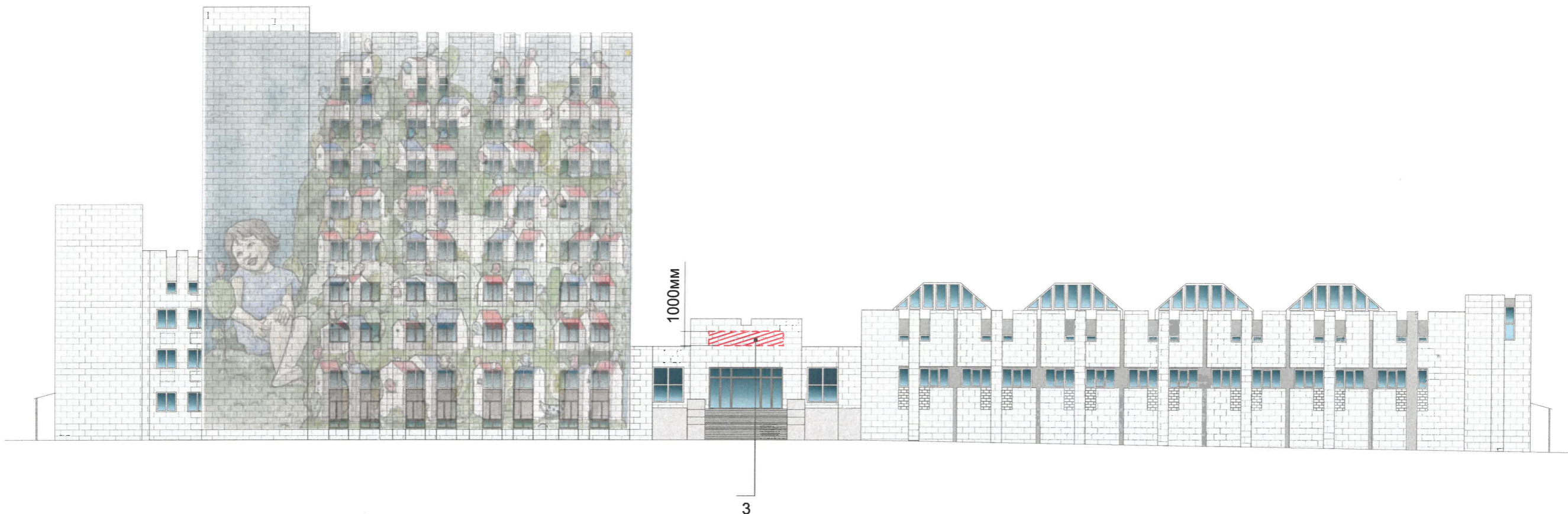
1. Место размещения информации располагается относительно условной прямой линии – единой горизонтальной оси. Местоположение оси на фасаде определяется как половина расстояния между верхним и нижним архитектурным элементом (окна, наличники, карниз, фриз и др.), выделяющимся (западающим, выступающим) из плоскости стены.
2. Размещение вывесок и рекламных конструкций должно осуществляться в границах места допустимого размещения средств размещения информации, рекламных конструкций, установленных данным колерным паспортом объекта капитального строительства.
3. Размещение вывесок по отношению друг к другу, их конфигурация, наполненность информацией должны соответствовать Стандартным требованиям к вывескам, их размещению и эксплуатации (далее - Стандартные требования), утвержденным Решением Пермской городской Думы от 15.12.2020 №277.
4. В случае, если планируемые к размещению вывески не соответствуют Стандартным требованиям и действующему колерному паспорту, требуется внесение изменений в колерный паспорт путем разработки нового колерного паспорта.
5. Максимальный размер информационных табличек – 0,5 м x 0,7 м (пункт 2.13 Стандартных требований).
6. Узел крепления каждого типа объекта информации разрабатывается отдельным рабочим проектом.
7. В случае размещения рекламной конструкции на фасаде здания, строения, сооружения, такая конструкция должна быть отражена в составе нового колерного паспорта, а ее размещение должно осуществляться в соответствии с действующим порядком установки эксплуатации рекламных конструкций на территории города Перми, утвержденным решением пермской городской Думы, с последующим получением на установку и эксплуатацию рекламной конструкции в установленном порядке.
8. В случае возникновения спорных ситуаций с другими организациями в отношении мест размещения нестандартных вывесок, расположенных не в границах занимаемого помещения, регулирование конфликта и окончательное решение по размещению вывесок той или иной претендующей организации в соответствии с положениями Жилищного кодекса Российской Федерации должно приниматься на собрании собственников помещений в многоквартирном доме. эксплуатацию рекламной конструкции в установленном порядке.

Схемы компоновки объемных букв и/или логотипов, относительно оси и места размещения средств размещения информации



Управление архитектуры и городского дизайна
ДГА администрации г.Перми
СООТВЕТСТВУЕТ АРХИТЕКТУРНОМУ ОБЛИКУ ГОРОДА ПЕРМИ
«18» 01.2022
Карасёв С.А. Подпись

						B37-AC-2022-AP		
						Колерный паспорт объект капитального строительства комплекса зданий 1-2-3-8 этаж.; по улице Встречная, 37 Индустриального района г. Перми		
Изм.	Кол.уч	Лист	№док	Подпись	Дата	Стадия	Лист	Листов
Разраб.		Семенов С.А.		<i>Handwritten signature</i>	01.22	П	10	12
Комплекс административных зданий								
Размещение средств размещения информации, рекламных конструкций								



Условные обозначения



- Место допустимого размещения средств размещения информации, рекламных конструкций.



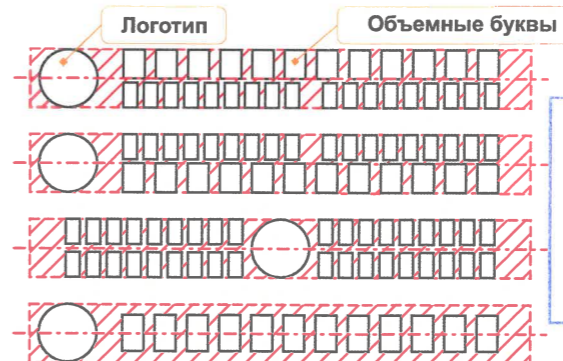
- Выноска и номер позиции согласно ведомости средств размещения информации, рекламных конструкций

----- - Единая горизонтальная ось средств размещения информации

Ведомость средств размещения информации, рекламных конструкций

№	Тип объекта, материал, способы крепления	цвет (с указанием RAL)	наличие подсветки
1	Крышная конструкция в виде объемных букв и/или логотипов без подложки на металлическом каркасе. Металл, пластик, оргстекло.	Фирменные цвета	внутренняя, контурная подсветка, без подсветки
2	Указатель с наименованием улицы и номером дома (здания) (пункт 12.4.2 решения Пермской городской Думы от 15.12.2020 № 277). Пластик, металл.	Синий R-(0) G-(20) B-(120), белый	внутренняя, контурная подсветка, без подсветки
3	Вывеска - объемные буквы и/или логотипы без подложки на металлических направляющих в цвет фасада на стене здания. Металл, пластик, пленки	Фирменные цвета	внутренняя, контурная подсветка, без подсветки

Схемы компоновки объемных букв и/или логотипов, относительно оси и места размещения средств размещения информации



Управление архитектуры и городского дизайна
ДГА администрации г.Перми
**СООТВЕТСТВУЕТ АРХИТЕКТУРНОМУ
ОБЛИКУ ГОРОДА ПЕРМИ**
«18» 01.2022
Жаров С.А. Подпись

						B37-AC-2022-AP		
						Колерный паспорт объект капитального строительства комплекса зданий 1-2-3-8 этаж.; по улице Встречная, 37 Индустриального района г. Перми		
Изм.	Кол.уч	Лист	№док	Подпись	Дата	Стадия	Лист	Листов
Разраб.			Семенов С.А.	<i>Handwritten signature</i>	01.22			
						Комплекс административных зданий	П	11
						Размещение средств размещения информации, рекламных конструкций		12



Позиция согласно ведомости отделки фасадов	Координаты цвета RAL7035	C:	5	
		M:	0	
		Y:	5	
		K:	20	
		R:	203	
		G:	208	
		B:	204	
1				

Позиция согласно ведомости отделки фасадов	Координаты цвета RAL7042	C:	30	
		M:	10	
		Y:	20	
		K:	40	
		R:	143	
		G:	150	
		B:	149	
3,9				

Позиция согласно ведомости отделки фасадов	Координаты цвета RAL7004	C:	0	
		M:	0	
		Y:	0	
		K:	45	
		R:	158	
		G:	160	
		B:	161	
4				

Позиция согласно ведомости отделки фасадов	Координаты цвета RAL9003	C:	0	
		M:	0	
		Y:	0	
		K:	0	
		R:	244	
		G:	248	
		B:	244	
5				

Позиция согласно ведомости отделки фасадов	Координаты цвета RAL7047	C:	0	
		M:	0	
		Y:	5	
		K:	20	
		R:	207	
		G:	208	
		B:	207	
7				

И.О. /

 СОГЛАСОВАНО
 1^й заместитель начальника ДГА
 г. Перми - главный архитектор
 Д.Ю. Валшин
 18.01.22
 Сергеев С.А.

						B37-AC-2022-AP			
						Колерный паспорт объект капитального строительства комплекса зданий 1-2-3-8 этаж.; по улице Встречная, 37 Индустриального района г. Перми			
Изм.	Кол.уч.	Лист	№ док	Подпись	Дата	Комплекс административных зданий	Стадия	Лист	Листов
Разраб.			Семенов С.А.		01.22		П	12	12
						Эталоны колеров			