



АДМИНИСТРАЦИЯ ГОРОДА ПЕРМИ
ДЕПАРТАМЕНТ ГРАДОСТРОИТЕЛЬСТВА И АРХИТЕКТУРЫ
ГОРОДА ПЕРМИ

№ _____

СЭД - 22-01-32-669 от 30.11.2015

КОЛЕРНЫЙ ПАСПОРТ ФАСАДОВ

**КОЛОРИСТИЧЕСКОЕ РЕШЕНИЕ, МАТЕРИАЛЫ,
ТЕХНОЛОГИЯ ПРОВЕДЕНИЯ РАБОТ**

АДРЕС ВЛАДЕНИЯ: Пермь, улица Максима Горького, дом(строение), №22

АДМИНИСТРАТИВНЫЙ РАЙОН: Ленинский район

Департамент градостроительства и архитектуры
Администрации г.Перми

Пермь
2015

Ведомость чертежей комплекта марки ОФ

ЛИСТ	НАИМЕНОВАНИЕ	ПРИМЕЧАНИЯ
1	Общие данные, ведомость отделки фасадов	
2	Фасады существующее положение	
3	Фасад. Колористические предложения	
4	Фасад. Колористические предложения	

Ведомость отделки фасадов

ПОЗ.	НАИМЕНОВАНИЕ	ЭТАЛОН ЦВЕТА	ОБОЗНАЧ.	МАТЕРИАЛ	ПРИМ.
1	Основное поле стены на уровне 1 этажа			Покраска	
2	Основное поле стены на уровне 2 этажа, архитектурных элементов			Покраска	
3	Металлические элементы			Штукатурка, покраска	
4	Козырек части фасада, архитектурные элементы окон			композитный материал профнастил, покраска	
5	Оконные переплеты			Металлопластик	
6	Ворота, Дверные полотна			Металл/ Дерево	
7	Подъемные платформы	производственное	VTRM-1040	производственное	ООО "Rol-Classic"

ИНСТРУКЦИЯ

о порядке производства работ, связанных с окраской фасадов и всех наружных частей зданий, сооружений, строений, расположенных на территории города Перми

1. Окраска фасадов и всех наружных частей зданий, сооружений, строений, ограждений, заборов, павильонов, киосков, ларьков и прочих объектов, расположенных на территории города Перми, может производиться лишь на основании колерного паспорта фасадов на ремонт и окраску, выдаваемых Департаментом градостроительства и архитектуры Администрации г. Перми.

2. До начала процесса окраски здания или какого-либо сооружения должны быть произведены работы по капитальному ремонту всех без исключения наружных частей его, подлежащих окраске.

3. До начала ремонта зданий, имеющих газосветовую рекламу, сообщить рекламораспространителю о предстоящих работах на фасаде здания с целью сохранения вывесок либо их демонтажу.

4. Полуразрушенные и разрушенные архитектурные художественно-скульптурные детали здания, карнизы, колонны, пилястры, капители, фризы, тяги, лепные украшения, барельефы, мозаика, художественная роспись подлежат обязательному восстановлению в своем первоначальном виде.

Категорически запрещается производить окраску здания без предварительного восстановления указанных деталей.

5. Металлические поверхности отдельных частей здания, чугунные решетки, перила балконов и лестниц, кронштейны, дверные и оконные приборы, архитектурно-художественные детали перед окраской очищаются от грязи, ржавчины, старой краски и покрываются вновь лишь масляной краской.

6. В соответствии с выданными образцами цвета (колерами) на окраску здания организация, производящая ремонт здания, составляет пробные образцы цвета, которые наносятся на видное место стены.


Проверку и согласование пробного образца цвета (колера), а также готовности поверхности стены и отдельных наружных частей здания к окраске производит уполномоченный представитель Департамента градостроительства и архитектуры Администрации г. Перми. Без указанной проверки и согласования производить окраску фасада категорически воспрещается.


7. Домоуправления, организации и учреждения, производящие окраску и связанный с нею ремонт здания, несут полную ответственность за точное выполнение настоящей инструкции и привлекаются к ответственности за нарушение ее.

8. Цветовая гамма рекламоносителей должна гармонировать с основным колористическим решением фасадов здания.

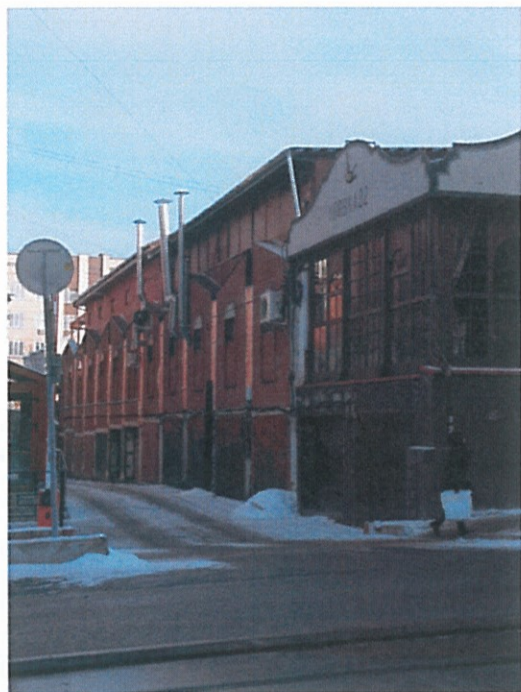
9. По всем вопросам, связанным с производством работ по покраске зданий, необходимо обращаться в Департамент градостроительства и архитектуры Администрации г. Перми (ул.Сибирская, 15, каб 315).

10. На все работы связанные с реконструкцией, капитальным ремонтом, получением в установленном порядке необходимые разрешения в соответствии с Градостроительным кодексом РФ, для этого необходимо обратиться в Департамент градостроительства и архитектуры Администрации г. Перми (ул.Сибирская, 15, каб. 101).

ДГА администрации г. Перми
 СОГЛАСОВАНО
 « 18 » 11. 2015
 Подпись: 

						01711 - 2015 - ОФ		
						Колерный паспорт фасадов здания по ул.Максима Горького, дом, №22 в Ленинском районе города Перми		
Изм.	Кол.уч.	Лист	№ док	Подпись	Дата	Стадия	Лист	Листов
						ОФ	1	4
Рук.проекта Миндубаев А.И. 						Заказчик: Кодолов М.Ю.		
						Общие данные, инструкция ведомость отделки фасадов		

Фасад (Существующее положение)




Дворовой фасад (Существующее положение)

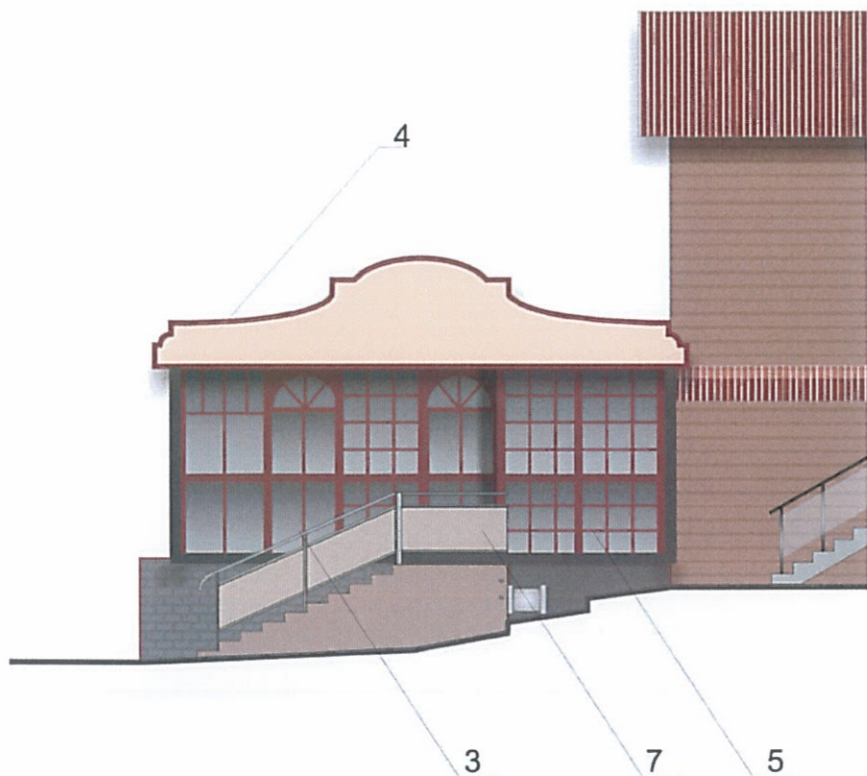


Боковой фасад (Существующее положение)

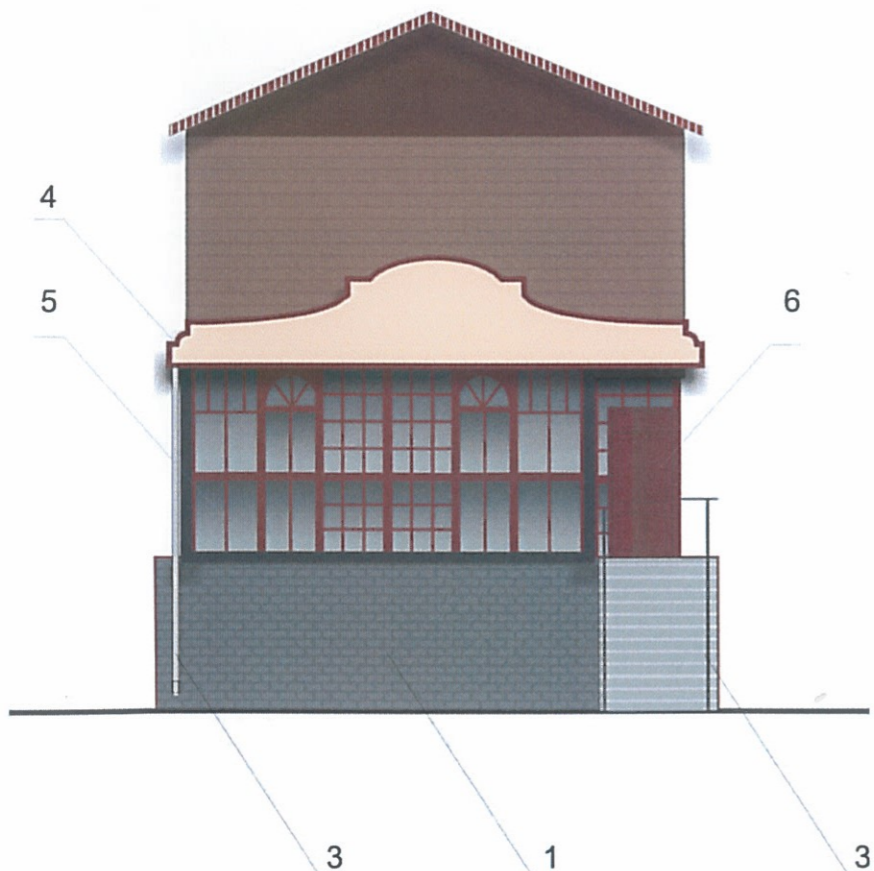


						01711 - 2015 - ОФ			
						Колерный паспорт фасадов здания по ул.Максима Горького, дом, №22 в Ленинском районе города Перми			
Изм.	Кол.уч.	Лист	№док	Подпись	Дата	Заказчик: Кодолов М.Ю.	Стадия	Лист	Листов
							ОФ	2	4
Рук.проекта		Миндубаев А.И.			11/15	Фото фасадов			

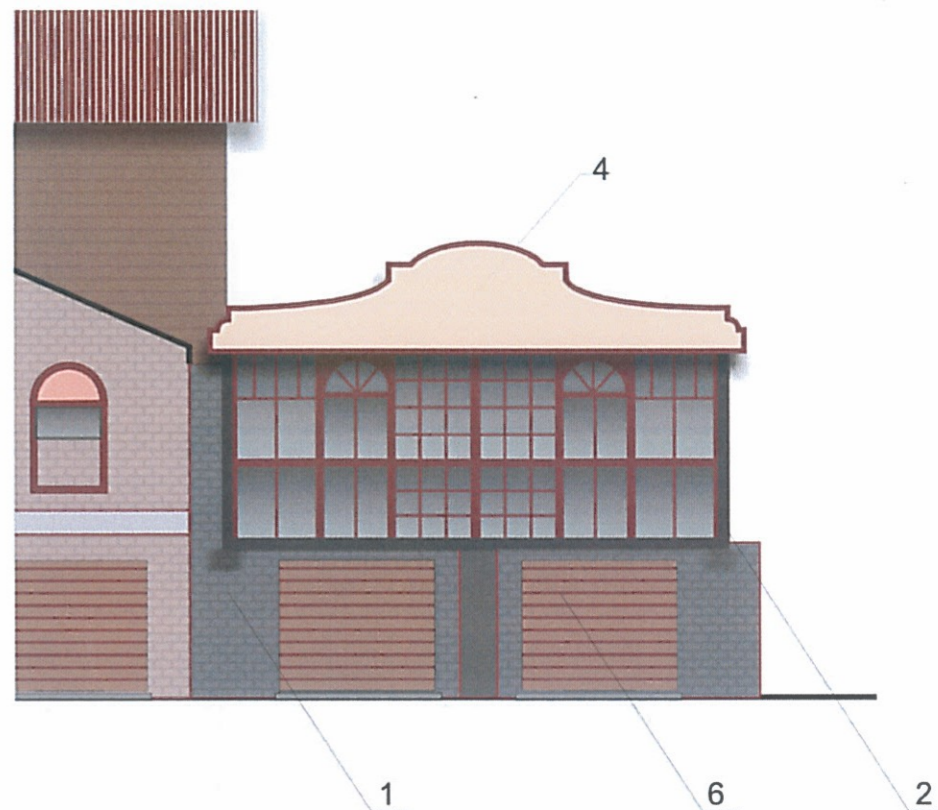
Фасад боковой



Фасад по I



Фасад



ДГА администрации г. Перми
СООТВЕТСТВУЕТ АРХИТЕКТУРНОМУ
ОБЛИКУ ГОРОДА ПЕРМИ

« 11 » 12. 2015

Подпись

Колупин Д.Ю.

«В случае устройства или переустройства (перепланировки, ремонта, реконструкции) помещений общественного назначения, их входных групп в обязательном порядке предусмотреть мероприятия по обеспечению доступности данных помещений для маломобильных групп населения, включая инвалидов, использующих кресла-коляски и собак-проводников (далее – МГН) в соответствии с требованиями «СП 59.13330.2012. Свод правил. Доступность зданий и сооружений для маломобильных групп населения. Актуализированная редакция СНиП 35-01-2001». Данный свод правил касается функционально-планировочных элементов зданий и сооружений, их участков или отдельных помещений, доступных для МГН (входные узлы, коммуникации, пути эвакуации, помещения и зоны обслуживания, а также их информационное и инженерное обустройство). В частности, лестницы при входе в общественные помещения должны дублироваться пандусами с уклоном не более 1:20 (5%) или иными средствами подъема (подъемные платформы, лифты и т.д.). Согласно пунктам 5.1.2., 5.1.3. вышеуказанного свода правил наружные лестницы и пандусы должны иметь поручни с учетом технических требований к опорным стационарным устройствам по ГОСТ Р 51261; размеры входной площадки при открывании полотна дверей наружу должны быть не менее 1,4х2,0 м или 1,5х1,85 м; размеры входной площадки с пандусом не менее 2,2х2,2 м».

Согласно ч.4 ст.20 Закона Пермского края от 14.09.2011 № 805-ПК "О градостроительной деятельности в Пермском крае" выдача разрешений на строительство (реконструкцию) не требуется в случае реконструкции здания в пределах земельного участка, предоставленного для размещения здания путем устройства пандусов для маломобильных групп населения, крылец, входных групп для входа в помещения первых этажей.

						01711 - 2015 - ОФ		
						Колерный паспорт фасадов здания по ул.Максима Горького, дом, №22 в Ленинском районе города Перми		
Изм.	Кол.уч.	Лист	№док	Подпись	Дата	Стадия	Лист	Листов
						ОФ	4	4
						Заказчик: Кодолов М.Ю.		
Рук.проекта	Миндубаев А.И.				11/15	Фасады Колористические решения		

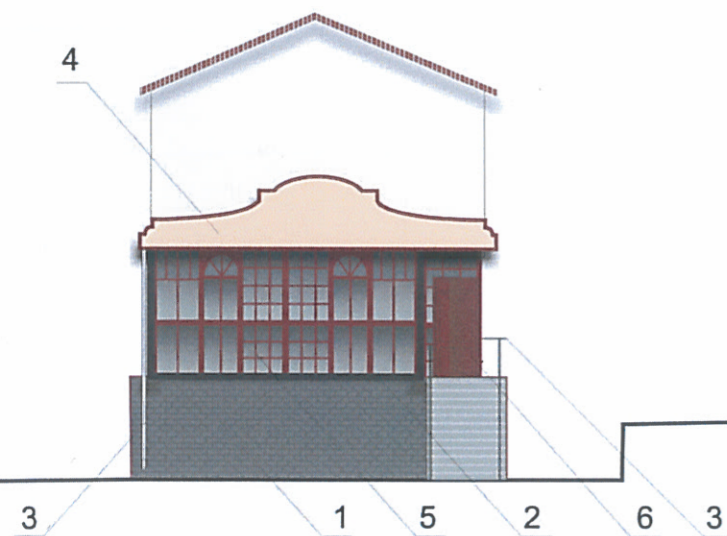
Фасад боковой



Фасад боковой (внутри квартала)



Фасад по Максима Горького



«В случае устройства или переустройства (перепланировки, ремонта, реконструкции) помещений общественного назначения, их входных групп в обязательном порядке предусмотреть мероприятия по обеспечению доступности данных помещений для маломобильных групп населения, включая инвалидов, использующих кресла-коляски и собак-проводников (далее – МГН) в соответствии с требованиями «СП 59.13330.2012. Свод правил. Доступность зданий и сооружений для маломобильных групп населения. Актуализированная редакция СНиП 35-01-2001». Данный свод правил касается функционально-планировочных элементов зданий и сооружений, их участков или отдельных помещений, доступных для МГН (входные узлы, коммуникации, пути эвакуации, помещения и зоны обслуживания, а также их информационное и инженерное обустройство). В частности, лестницы при входе в общественные помещения должны дублироваться пандусами с уклоном не более 1:20 (5%) или иными средствами подъема (подъемные платформы, лифты и т.д.). Согласно пунктам 5.1.2., 5.1.3. вышеуказанного свода правил наружные лестницы и пандусы должны иметь поручни с учетом технических требований к опорным стационарным устройствам по ГОСТ Р 51261; размеры входной площадки при открытии полотна дверей наружу должны быть не менее 1,4х2,0 м или 1,5х1,85 м; размеры входной площадки с пандусом не менее 2,2х2,2 м».

Согласно ч.4 ст.20 Закона Пермского края от 14.09.2011 № 805-ПК "О градостроительной деятельности в Пермском крае" выдача разрешений на строительство (реконструкцию) не требуется в случае реконструкции здания в пределах земельного участка, предоставленного для размещения здания путем устройства пандусов для маломобильных групп населения, крылец, входных групп для входа в помещения первых этажей.

						01711 - 2015 - ОФ			
						Колерный паспорт фасадов здания по ул.Максима Горького, дом, №22 в Ленинском районе города Перми			
Изм.	Кол.уч	Лист	Недок	Подпись	Дата	Заказчик: Кодолов М.Ю.	Стадия	Лист	Листов
							ОФ	3	4
Рук.проекта	Миндубаев А.И.				11/15	Фасады Колористические решения			