

Общество с ограниченной ответственностью «ПСК АФ-ПРОЕКТ»

№59-22-01-26-5813 от 21.12.2021
Номер и дата входящего заявления о согласовании колерного паспорта (заполняется ДГА)

Заказчик: ФГБОУ ВО ПГМУ им. академика Е.А. Вагнера Минздрава России

ПАСПОРТ ВНЕШНЕГО ОБЛИКА ОБЪЕКТА КАПИТАЛЬНОГО СТРОИТЕЛЬСТВА (КОЛЕРНЫЙ ПАСПОРТ)

АДРЕС ОБЪЕКТА: г.Пермь, административный район Ленинский,
улица Петропавловская, здание (строение) № 27

16/2021-ПОФ

Пермь 2021г.

Ведомость чертежей

ЛИСТ	НАИМЕНОВАНИЕ	ПРИМЕЧАНИЯ
1	Общие данные (начало)	
2	Общие данные (окончание)	
3	Существующее состояние фасадов	
4	Существующее состояние фасадов	
5	Главный фасад	
6	Боковой фасад	
7	Дворовой фасад	
8	Размещение средств размещения информации, рекламных конструкций. (главный фасад)	
9	Эталоны колеров	

Ведомость отделки фасадов

ПОЗ.	ЭЛЕМЕНТ ФАСАДА	ЭТАЛОН ЦВЕТА	ОБОЗНАЧ.	ВИД ОТДЕЛКИ	ПРИМ.
1	Поле стен		RAL 0405030	Окраска по кирпичу	
2	Цоколь		RAL 0404020	Окраска по кирпичу	
3	Архитектурные элементы		RAL 9010	Окраска по кирпичу	
4	Остекление окон		—	Стеклопакеты	
5	Оконные блоки		RAL 9010	Металлопластик	
6	Двери		RAL 9002	Металл окрашенный	
7	Лестница		RAL 9007	Краска	
8	Ограждение кровли, ворота.		RAL 9002	Металл окрашенный	
9	Кровля, приямки, козырьки, вент.каналы, слух.окно.		RAL 9002	Оцинкован.сталь с полим. покрытием	
10	Отливы		RAL 9010	Оцинкован.сталь с полим. покрытием	

Пояснительная записка

Нежилое здание ПГМУ ИМ. АКАДЕМИКА Е.А. ВАГНЕРА МИНЗДРАВА РОССИИ расположено по адресу ул. Петропавловская д.27 Ленинского района г.Перми. Здание 2-х этажное с подвалом, общей площадью 631м2.



Назначение: Здание поликлиники
 Год постройки: 1917
 Конфигурация здания: Г-образной формы
 Несущие стены: кирпичные
 Кровля: скатная
 Ранее разработанные колерные паспорта: не разрабатывались.

Проектные решения:
 Проектом предполагается преобразование фасадов с целью возвращения им архитектурного единства по средствам согласованного оформления здания. Цветовое решение здания не меняется, необходимо расчистить кирпичную кладку стен от старой краски, при необходимости выполнить ремонт швов кладки, и окрасить в соответствии с RAL

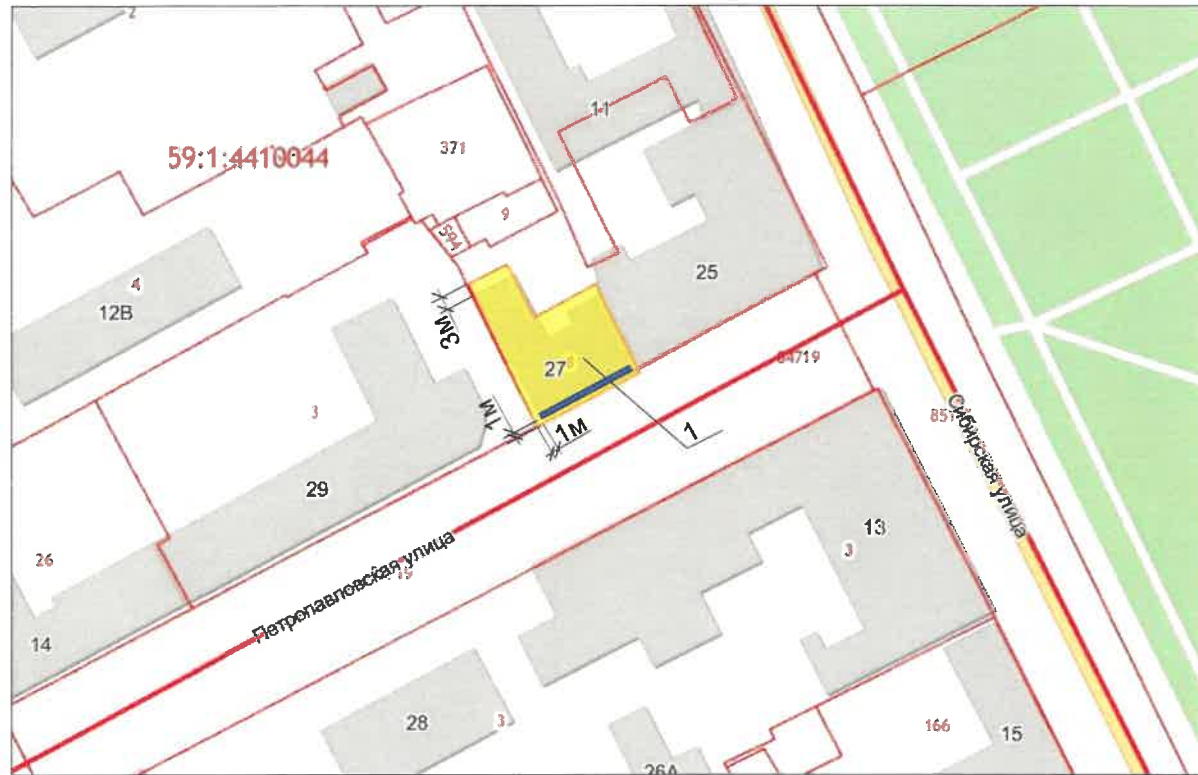
Раздел «Архитектурно-художественная подсветка» не подготавливается, так как освещение фасада происходит за счет свечения окон и вывесок.
 Здание по адресу: г. Пермь, Ленинский район, ул. Петропавловская, 27 попадает в границы территории объекта культурного наследия (достопримечательного места) «Губернский центр», утвержденного Приказом государственной инспекции по охране объектов культурного наследия Пермского края от 27.08.2019 № СЭД-55-001-06-272.

В соответствии с Градостроительным кодексом Российской Федерации, решением Пермской городской Думы от 15.12.2020 № 277 «Об утверждении Правил благоустройства территории города Перми» и постановлением администрации города Перми от 22.02.2017 № 130 «Об утверждении формы и Порядка согласования паспорта внешнего облика объекта капитального строительства (колерного паспорта)» проекты колерных паспортов либо проекты изменений в колерные паспорта не являются разрешительной документацией на строительство, реконструкцию объекта капитального строительства; не являются правовым основанием на устройство пристроек, навесов, козырьков и других архитектурных элементов объекта капитального строительства. Предметом согласования данного колерного паспорта являются: принятые цветовые решения элементов фасада, применяемые материалы существующего объекта недвижимости, а также определение возможных типов размещения средств размещения информации на нем. Средства размещения информации, рекламные конструкции, не соответствующие типу и местам их возможного размещения, подлежат демонтажу. До начала проведения работ по реконструкции, ремонту объекта необходимо разработать и согласовать с органом исполнительной власти, осуществляющим функции в области охраны объектов культурного наследия, раздел об обеспечении сохранности объекта культурного наследия в соответствии с п.2 ст.36 Федерального закона от 25.06.2002 № 73-ФЗ «Об объектах культурного наследия (памятниках истории и культуры) народов Российской Федерации». Согласно Распоряжению Правительства Пермского края от 29.04.2021 № 95-рп утвержденному межведомственного плана мероприятий по профилактике и пресечению противоправных действий несовершеннолетних и молодежи, связанных с незаконным нанесением надписей и графических изображений на фасады зданий и сооружений необходимо предусматривать при реставрации и ремонте фасадов зданий и сооружений, являющихся объектами культурного наследия и находящихся в муниципальной собственности, использование защитных (антивандалных) покрытий (краски, штукатурки со специальными компонентами, прозрачные лаки) и (или) защитных фасадных конструкций (ограждения, сетка).

СОГЛАСОВАНО
 1^й заместитель начальника ДГА
 г. Пермь - главный архитектор
 Д.Ю. Липшин
 17.12.2022
 Казаева

Изм.	Кол.уч.	Лист	Недок	Подпись	Дата	16/2021-ПОФ			
						Колерный паспорт объекта капитального строительства по ул.Петропавловская д.27. Ленинского района г.Перми			
Разраб.		Воробьева			01.22	Здание поликлиники	Стадия	Лист	Листов
							П	1	
Н.контр.		Постнов			01.22	Общие данные (начало)	ООО «ПСК АФ-ПРОЕКТ»		

Ситуационный план



Условные обозначения

- рассматриваемый объект на земельном участке 59:01:4410044:8
- 1 - Здание поликлиники по ул.Петропавловская д,27
- Красные линии
- Фасад с размещением средств размещения информации, рекламных конструкций.



Инструкция о порядке производства работ, связанных с окраской фасадов и всех наружных частей зданий, сооружений, строений, расположенных на территории города Перми

1. Окраска (отделка) фасадов и всех наружных частей зданий, сооружений, строений, расположенных на территории города Перми, может производиться лишь на основании паспорта внешнего облика объекта капитального строительства (колерного паспорта), согласованного с департаментом градостроительства и архитектуры администрации г. Перми (далее – ДГА).
2. До начала процесса окраски (отделки) здания или какого-либо сооружения должны быть произведены работы по капитальному ремонту всех без исключения его наружных частей, подлежащих окраске.
3. До начала ремонта зданий, имеющих газосветовую рекламу, сообщить рекламораспространителю о предстоящих работах на фасаде здания с целью сохранения вывесок либо их демонтажа.
4. Полуразрушенные и разрушенные архитектурные художественно-скульптурные элементы фасада: карнизы, фризy, колонны, пилястры, сандрики, кронштейны, обрамления проемов, различные лепные украшения, барельефы, мозаика, художественная роспись и т.п. подлежат обязательному восстановлению в своем первоначальном виде. Категорически запрещается производить окраску здания без предварительного восстановления указанных элементов декора фасада.
5. Металлические поверхности отдельных элементов фасада: чугунные решетки, ограждения балконов и лестниц, элементы входных групп, двери, кронштейны и прочие архитектурно-художественные элементы фасада перед окраской очищаются от грязи, ржавчины, старой краски и покрываются вновь атмосферостойкой краской для металлических поверхностей.
6. В соответствии с выданными образцами цвета (колерами) на окраску (отделку) здания организация, производящая ремонт здания, составляет пробные образцы цвета, которые наносятся на подготовленную для покраски поверхность стены в уровне 1-го этажа здания (не выше 1,5 метров от земли).
7. Проверку и согласование пробного образца цвета (выкрас колера) производит уполномоченный представитель ДГА. Без указанных проверки и согласования производить окраску (отделку) фасадов здания категорически запрещается.
8. Домоуправления, организации и учреждения, производящие окраску (отделку) и связанный с нею ремонт фасадов здания, несут ответственность за выполнение настоящей инструкции и могут быть привлечены к административной ответственности за ее нарушение в соответствии со статьей 6.8.2 «Нарушение требований к внешнему виду фасадов зданий, строений, сооружений» Закона Пермского края от 06.04.2015 № 460-ПК «Об административных правонарушениях в Пермском крае».
9. По всем вопросам, связанным с производством работ, необходимо обращаться в ДГА по адресу: г. Пермь, ул. Сибирская, 15, каб. 315, тел. 212-76-98.

Ведомость ссылочных и прилагаемых документов

ОБОЗНАЧЕНИЕ	НАИМЕНОВАНИЕ	ПРИМЕЧАНИЕ
<u>Ссылочные документы</u>		
Постановление адм-ции г. Перми от 22.02.2017 №130	Об утверждении формы и Порядка согласования паспорта внешнего облика объекта капитального строительства (колерного паспорта)	
Решение Пермской городской Думы от 15.12.2020 №277	Об утверждении Правил благоустройства территории города Перми	
СЭД-22-01-05-12 от 02.04.2013	Колерный паспорт по ул.Петропавловской,27 шифр:085-10-2013-ОФ	согл.10.2014

						16/2021-ПОФ			
						Колерный паспорт объекта капитального строительства по ул.Петропавловская д.27. Ленинского района г.Перми			
Изм.	Кол.уч.	Лист	Недок	Подпись	Да	Здание поликлиники	Стадия	Лист	Листов
	Разраб.	Воробьева		<i>[Подпись]</i>	01.22			П	2
	Н.контр.	Постнов		<i>[Подпись]</i>	01.22	Общие данные (окончание)	ООО «ПСК АФ-ПРОЕКТ»		

Существующее состояние главного фасада (фотофиксация).



Существующее состояние бокового фасада (фотофиксация).



Существующее состояние дворового фасада (фотофиксация)



						16/2021-ПОФ			
						Колерный паспорт объекта капитального строительства по ул.Петропавловская д.27. Ленинского района г.Перми			
Изм.	Кол.уч	Лист	Недок	Подпись	Дата	Здание поликлиники	Стадия	Лист	Листов
	Разраб.	Воробьева		<i>[Signature]</i>	01.22		П	3	
	Н.контр.	Постнов		<i>[Signature]</i>	01.22	Существующее состояние фасадов	ООО «ПСК АФ-ПРОЕКТ»		

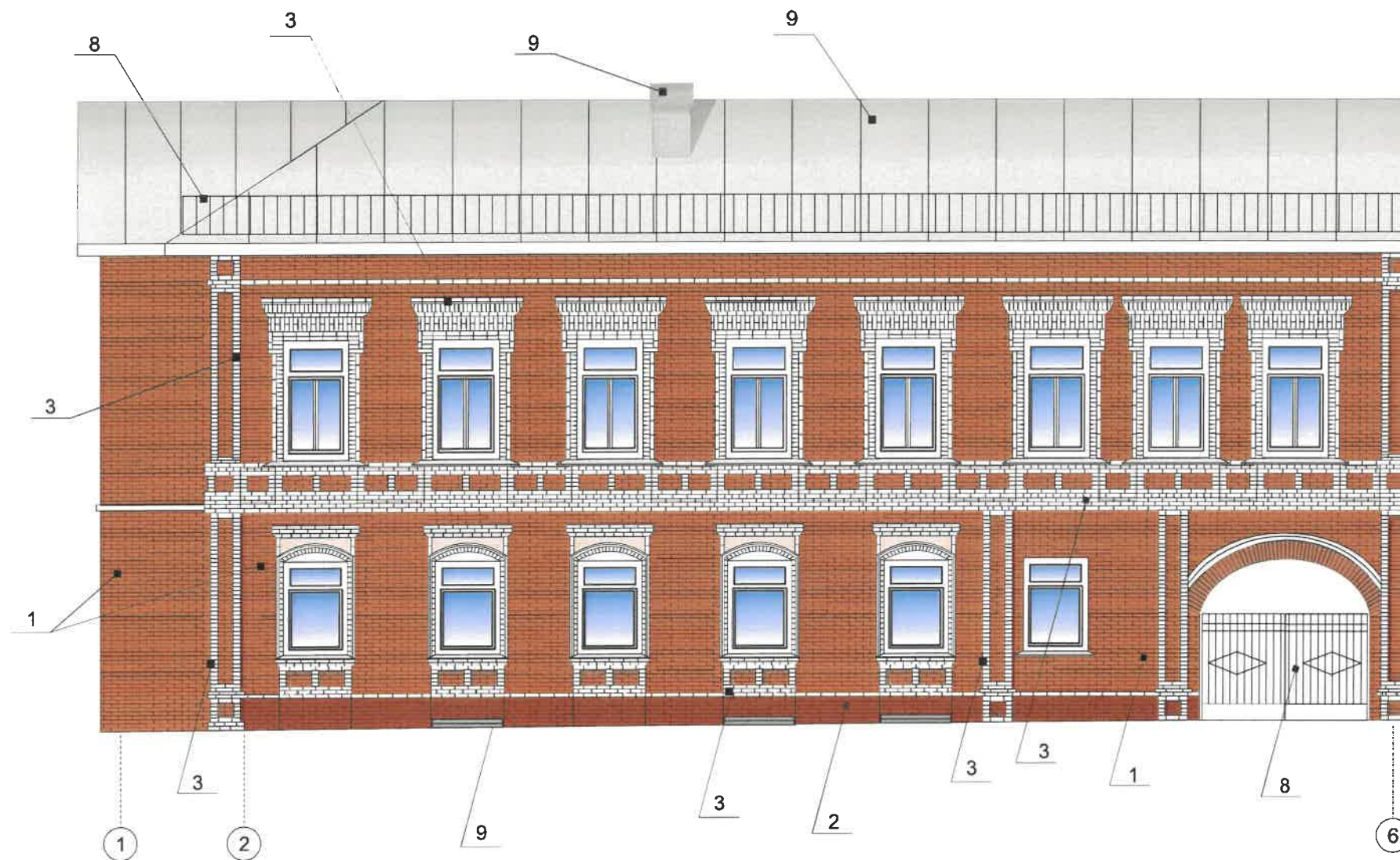
Существующее состояние бокового фасада (фотофиксация).



Существующее состояние дворового фасада (фотофиксация)



						16/2021-ПОФ			
						Колерный паспорт объекта капитального строительства по ул.Петропавловская д.27. Ленинского района г.Перми			
Изм.	Кол.уч	Лист	Недок	Подпись	Дата	Здание поликлиники	Стадия	Лист	Листов
Разраб.	Воробьева			<i>[Signature]</i>	01.22		П	4	
Н.контр.	Постнов			<i>[Signature]</i>	01.22	Существующее состояние фасадов	ООО «ПСК АФ-ПРОЕКТ»		



Примыкание к зданию
ул.Петропавловская д.25

Примечание

1. В случае, если наружные лестницы при дополнительно устроенных входах в общественные помещения здания выходят за границы предоставленного земельного участка и красные линии квартала, то устройство дополнительных или переустройство существующих входных групп требует получения разрешения в установленном порядке;

2. В случае устройства или переустройства (перепланировки, ремонта, реконструкции) помещений общественного назначения, их входных групп в обязательном порядке должны быть предусмотрены мероприятия по обеспечению доступности данных помещений для маломобильных групп населения, включая инвалидов, использующих кресла-коляски и собак-проводников (далее-МГН) в соответствии с требованиями СП 59.13330.2016 Свод правил. Доступность зданий и сооружений для маломобильных групп населения. Данный свод правил касается функционально-планировочных элементов зданий и сооружений, их участков или отдельных помещений, доступных для МГН (входные узлы, коммуникации, пути эвакуации, помещения и зоны обслуживания, а также их информационное и инженерное обустройство). В частности, лестницы при входах в общественные помещения должны дублироваться пандусами с уклоном не более 1:20 (5%) или иными средствами подъема (подъемные платформы, лифты и т.д.). Согласно вышеуказанному Своду правил наружные лестницы и пандусы должны иметь поручни с учетом технических требований к опорным стационарным устройствам по ГОСТ Р 51261; размеры входной площадки при открывании дверей наружу должны быть не менее 1,4 x 2,0 или 1,5 x 1,85; размеры входной площадки с пандусом не менее 2,2 x 2,2 м.

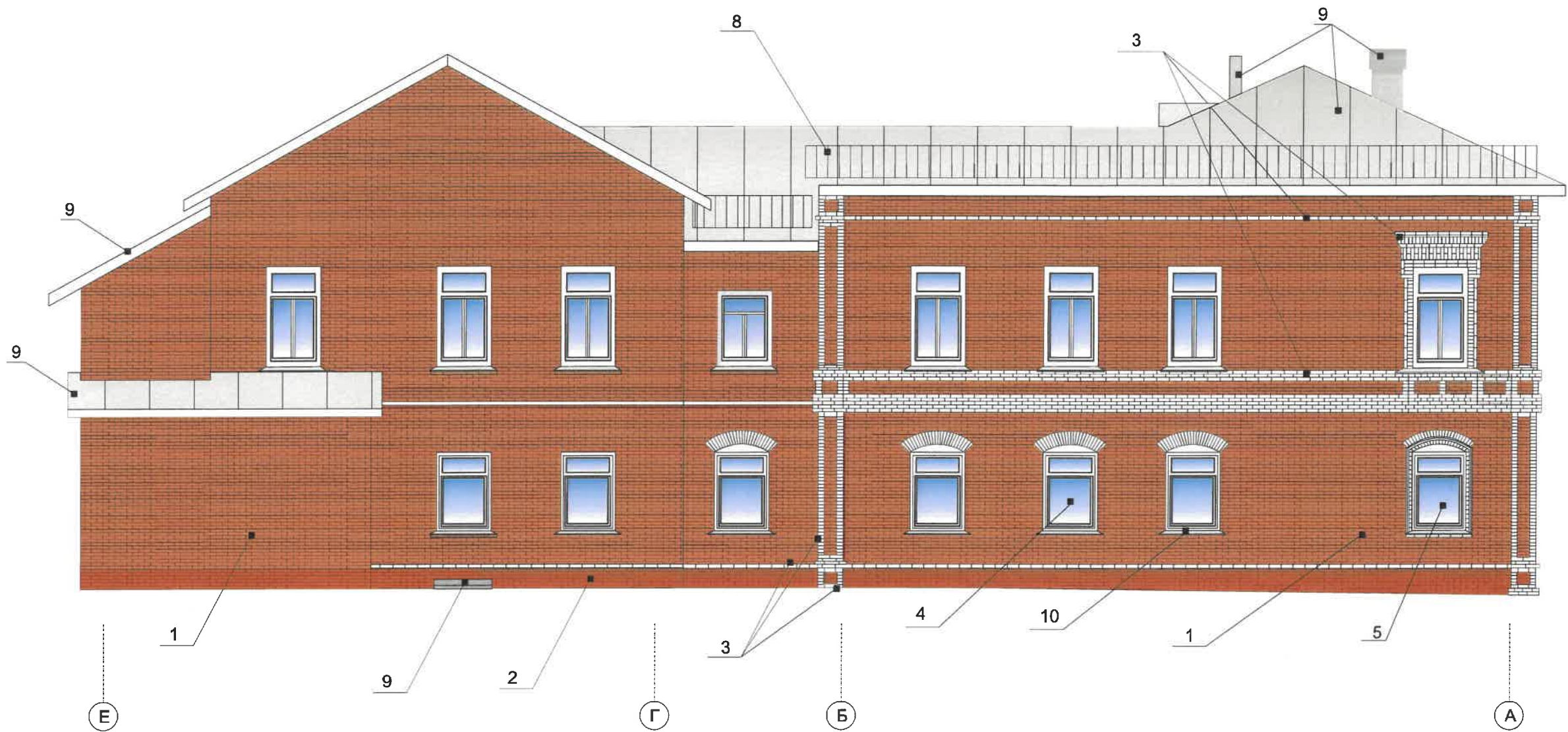
3. Элементы архитектурного декора, лепнина могут быть отображены схематично и не в полном объеме ввиду маленького масштаба чертежей фасадов. Перед производством работ по ремонту и реставрации элементов фасадов, декора требуется разработка проектно-сметной и рабочей документации с подробными чертежами изделий (декора/лепнины) с точным воспроизведением в размерах исторического рисунка декоративного элемента в масштабах: 1:5; 1:10; 1:20 (масштаб изображения выбирают в зависимости от размеров здания и насыщенности изображений на чертеже).

Условные обозначения

- 2 / - Выноска и позиция согласно ведомости отделки фасада (см. л.1)
 ① - Координатная ось (расположение осей см. л.2)



Согласовано
 № заместителя Начальника ДГА
 г.Перми - главный архитектор
 Д.Ю. Давыдов
 19.01.2022
Давыдов

16/2021-ПОФ					
Колерный паспорт объекта капитального строительства по ул.Петропавловская д.27. Ленинского района г.Перми					
Изм.	Кол.уч.	Лист	Недок.	Подпись	Дата
Разраб.		Воробьева		<i>Воробьева</i>	01.22
Здание поликлиники				Стадия	Лист
				П	5
Главный фасад				ООО «ПСК АФ-ПРОЕКТ»	
Н.контр.		Постнов		<i>Постнов</i>	01.22

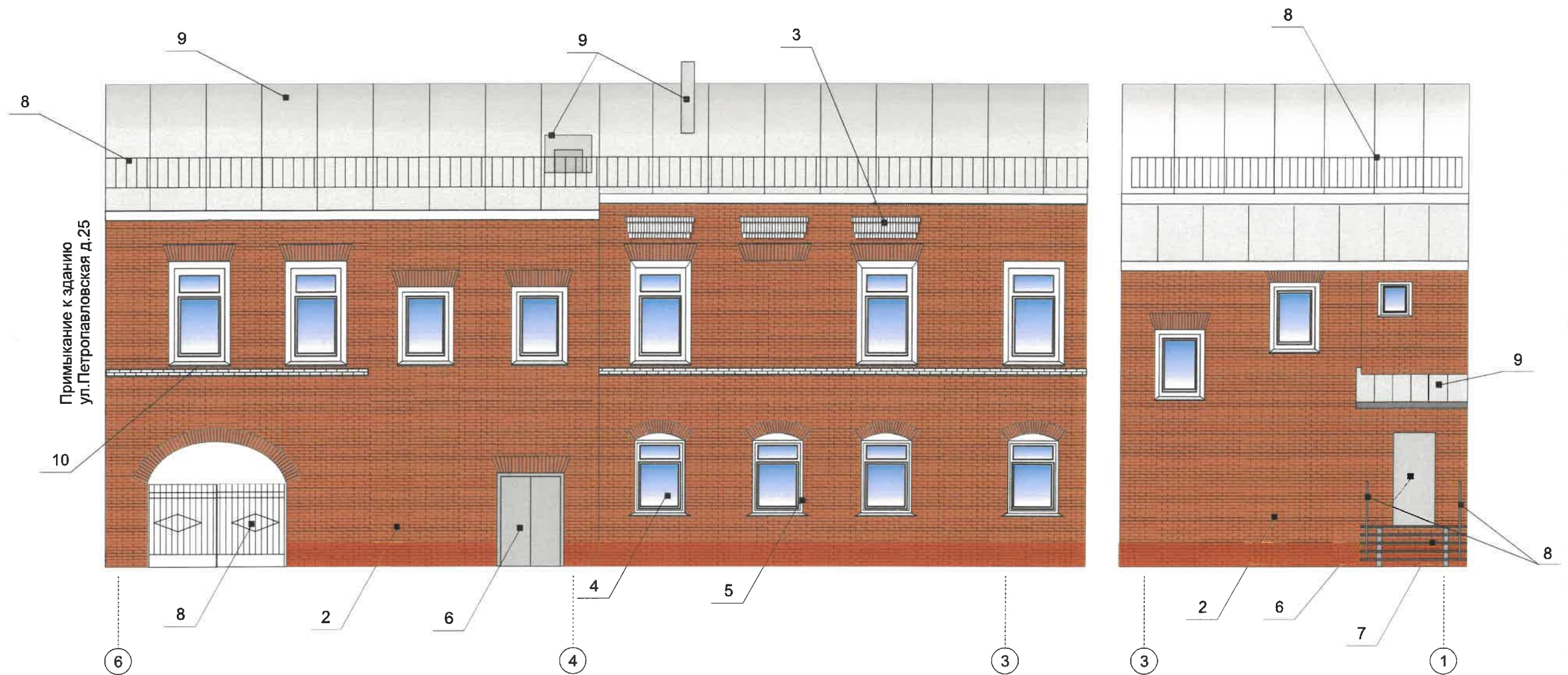


СОГЛАСОВАНО
 зам. заместителя начальника ДГА
 г. Пермь - главный архитектор
 И.С. Папугин
 19.02.2022
Чарнивец

Условные обозначения

-  - Выноска и позиция согласно ведомости отделки фасада (см. л.1)
-  - Координатная ось (расположение осей см. л.2)

						16/2021-ПОФ			
						Колерный паспорт объекта капитального строительства по ул.Петропавловская д.27. Ленинского района г.Перми			
Изм.	Кол.уч	Лист	Недок	Подпись	Дата	Здание поликлиники	Стадия	Лист	Листов
Разраб.		Воробьева		<i>[Signature]</i>	01.22		П	6	
Н.контр.		Постнов		<i>[Signature]</i>	01.22	Боковой фасад	ООО «ПСК АФ-ПРОЕКТ»		



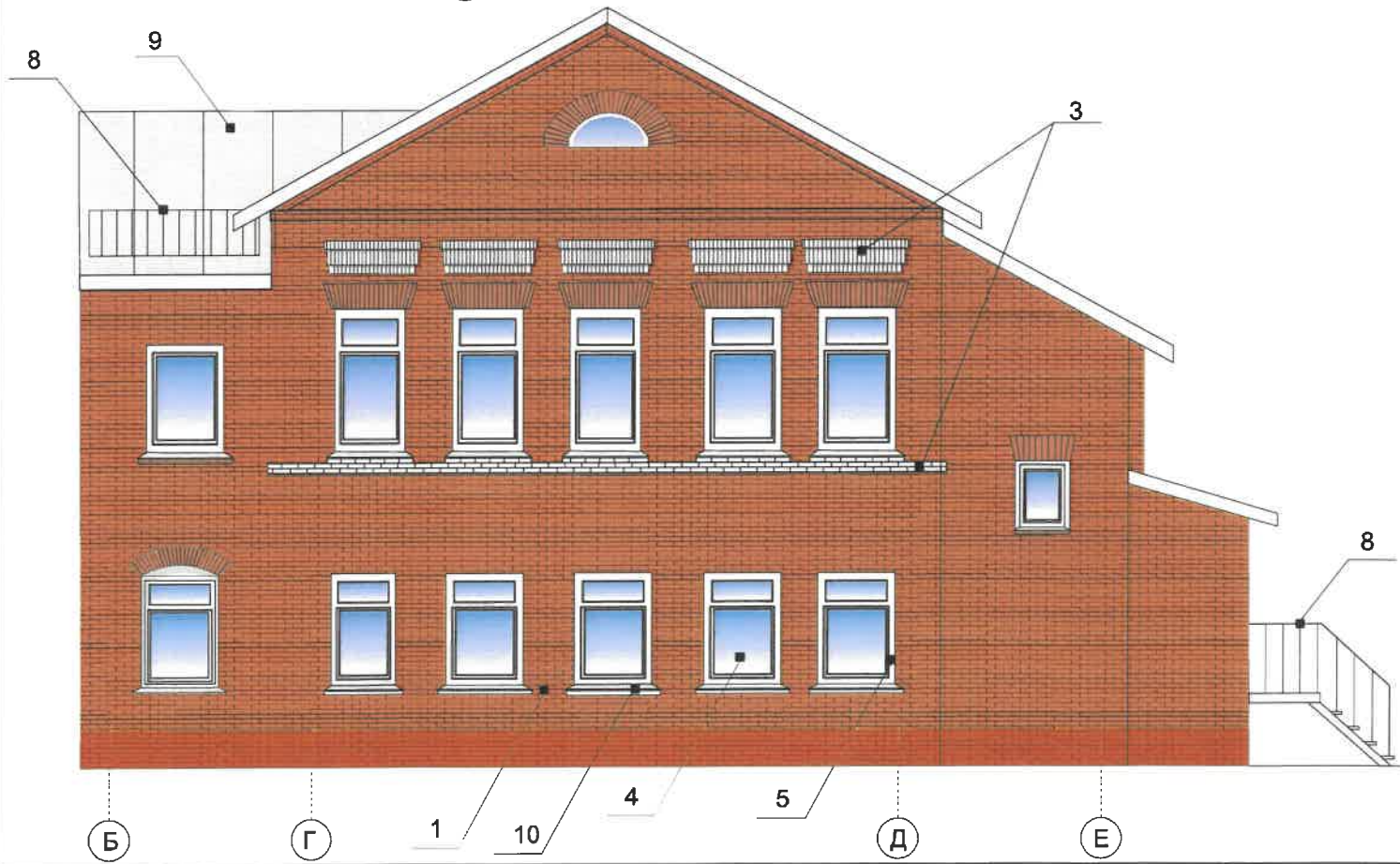
Примыкание к зданию
ул. Петропавловская д.25

СОГЛАСОВАНО
заместитель начальника ДГА
г.Перми - главный архитектор
Д.К. Папалин
19.12.2022
Карасев


Условные обозначения

- 2 / - Выноска и позиция согласно ведомости отделки фасада (см. л.1)
- 1 - Координатная ось (расположение осей см. л.2)

						16/2021-ПОФ			
						Колерный паспорт объекта капитального строительства по ул.Петропавловская д.27. Ленинского района г.Перми			
Изм.	Кол.уч	Лист	Недок	Подпись	Дата	Здание поликлиники	Стадия	Лист	Листов
Разраб.	Воробьева			<i>[Signature]</i>	01.22		П	7	
Н.контр.	Постнов			<i>[Signature]</i>	01.22	Дворовой фасад	ООО «ПСК АФ-ПРОЕКТ»		



Условные обозначения

- - - - - Единая горизонтальная ось размещения средств размещения информации, рекламных конструкций
-  Место допустимого размещения средств размещения информации, рекламных конструкций
- 2 / - выноска и номер позиции размещения средств размещения информации, рекламных конструкций



Управление архитектуры и городского дизайна
ДГА администрации г.Перми
**СООТВЕТСТВУЕТ АРХИТЕКТУРНОМУ
ОБЛИКУ ГОРОДА ПЕРМИ**
«13» 01.2022
Чурилова Подпись: *[Signature]*

Ведомость средств размещения информации, рекламных конструкций

№	тип объекта, материал, способы крепления	цвет (с указанием RAL)	наличие подсветки
1.	Указатель с наименованием улицы и номером дома (здания) (пункт 11.4.2 решения Пермской городской Думы от 15.12.2020 № 277). Пластик, металл.	Синий: R-(0), G-(20), B-(120); белый	Возможна подсветка
2.	Информационная табличка (режимник). Одиночная (500x700). Оргстекло, пластик, металл, выклейки	Фирменные цвета	Без подсветки
3.	Почтовый ящик	Синий RAL5005	Без подсветки
16/2021-ПОФ			
Колерный паспорт объекта капитального строительства по ул.Петропавловская д.27. Ленинского района г.Перми			
Изм.	Кол.уч	Лист	Недок
Разраб.	Воробьева	<i>[Signature]</i>	01.22
Здание поликлиники			Стадия
			Лист
			Листов
			П
			8
Н.контр.	Постнов	<i>[Signature]</i>	01.22
Размещение средств размещения информации, рекламных конструкций. (главный фасад)			ООО «ПСК АФ-ПРОЕКТ»


Условия размещения средств размещения информации, рекламных конструкций.

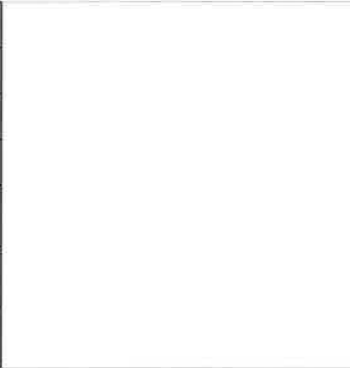
1. Место размещения информации располагаются относительно условной прямой линии – единой горизонтальной оси. Местоположение оси на фасаде определяется как половина расстояния между верхним и нижним архитектурным элементом (окна, наличники, карниз, фриз и др.), выделяющимся (западающим, выступающим) из плоскости стены.
2. Размещение вывесок и рекламных конструкций должно осуществляться в границах места допустимого размещения средств размещения информации, рекламных конструкций, установленных данным колерным паспортом объектом капитального строительства.
3. Размещение вывесок по отношению друг к другу, их конфигурация, наполненность информацией должны соответствовать Стандартным требованиям к вывескам, их размещению и эксплуатации (далее - Стандартные требования), утвержденным Решением Пермской городской Думы от 15.12.2020 №277.
4. В случае, если планируемые к размещению вывески не соответствуют типу и местам размещения средства размещения информации, рекламных конструкций колерного паспорта, потребуется внесение изменений в настоящий колерный паспорт.
5. Максимальный размер информационных табличек – 0,5 м x 0,7 м (пункт 2.13 Стандартных требований).
6. Узел крепления каждого типа объекта информации разрабатывается отдельным рабочим проектом.
7. В случае размещения рекламной конструкции на фасаде здания, строения, сооружения, такая конструкция должна быть отражена в составе нового колерного паспорта, а ее размещение должно осуществляться в соответствии с действующим порядком установки эксплуатации рекламных конструкций на территории города Перми, утвержденным решением пермской городской Думы, с последующим получением на установку и эксплуатацию рекламной конструкции в установленном порядке.
8. В случае возникновения спорных ситуаций с другими организациями в отношении мест размещения нестандартных вывесок, расположенных не в границах занимаемого помещения, регулирование конфликта и окончательное решение по размещению вывесок той или иной претендующей организации в соответствии с положениями Жилищного кодекса Российской Федерации должно приниматься на собрании собственников помещений в многоквартирном доме.

позиция ведомости отделки фасадов	Координаты цвета RAL 0405030	C:	24	
		M:	56	
		Y:	56	
		K:	21	
		R:	169	
		G:	109	
1		B:	42	



позиция ведомости отделки фасадов	Координаты цвета RAL 9007	C:	0	
		M:	0	
		Y:	0	
		K:	60	
		R:	143	
		G:	143	
7		B:	140	

позиция ведомости отделки фасадов	Координаты цвета RAL 0404020	C:	39	
		M:	56	
		Y:	55	
		K:	35	
		R:	125	
		G:	90	
2		B:	80	

позиция ведомости отделки фасадов	Координаты цвета RAL 9010	C:	0	
		M:	0	
		Y:	5	
		K:	0	
		R:	247	
		G:	249	
3,5,10		B:	239	

позиция ведомости отделки фасадов	Координаты цвета RAL 9002	C:	5	
		M:	0	
		Y:	10	
		K:	10	
		R:	221	
		G:	222	
6,8,9		B:	212	

01.01
 СОГЛАСОВАНО
 1^й заместитель начальника ДГА
 г.Перми - главный архитектор
 Д.К. Павлов
 19.01.2022
 Павлов

						16/2021-ПОФ			
						Колерный паспорт объекта капитального строительства по ул.Петропавловская д.27. Ленинского района г.Перми			
Изм.	Кол.уч.	Лист	№док	Подпись	Дата	Здание поликлиники	Стадия	Лист	Листов
Разраб.		Воробьева			01.22		П	9	
Н.контр.		Постнов			01.22	Эталоны колеров	ООО «ПСК АФ-ПРОЕКТ»		