

ООО «РА Призма»

№ 059-22-01-26-119 от 14.01.2022

Заказчик: «Вайлдбериз»

**ПАСПОРТ ВНЕШНЕГО ОБЛИКА ОБЪЕКТА КАПИТАЛЬНОГО СТРОИТЕЛЬСТВА
(КОЛЕРНЫЙ ПАСПОРТ)**

**АДРЕС ОБЪЕКТА: г.Пермь, административный район Свердловский,
улица Полины Осипенко, здание (строение) № 45**

45-ПО-2020-АР

ПЕРМЬ 2022г.

Ведомость чертежей

Лист	Наименование	Примечание
1	Общие данные (начало)	
2	Общие данные (продолжение)	
3	Существующее состояние фасадов (фотофиксация)	
4	Главный фасад	
5	Дворовой фасад	
6	Боковые фасады	
7	Размещение средств размещения информации, рекламных конструкций	
8	Размещение средств размещения информации, рекламных конструкций	
9	Эталоны колеров	

Ведомость отделки фасадов

Поз.	Элемент фасада	Эталон цвета	Обознач.	Вид отделки	Примечание
1	Основное поле стен		RAL 3012	штукатурка, фасадная краска	
2	Основное поле стен (пристрой)		RAL 9001	штукатурка, фасадная краска	
3	Цоколь		RAL 9002	плитка с текстурой нат. камня, фасадная краска	
4	Перекрытия окон, балконов, дверей, витражей		RAL 9003 RAL 9011	металлопластик, металл	
5	Ступени, платформа		RAL 7004	бетон, металл с полимерным покрытием	
6	Покрытие крыши		RAL 7031 RAL 9011	оцинкованная сталь, рулонное покрытие пристроя	
7	Выводы вент. шахт, водосточные трубы		RAL 7031	оцинкованный металл с полимерным покрытием	
8	Ограждение кровли, перила, эвакуационная лестница, столбы		RAL 7031	оцинкованный металл с полимерным покрытием	
9	Дверные полотна		RAL 9002 RAL 9011 RAL 7031	металлопластик, металл с полимерным покрытием	
10	Фриз		RAL 9001	композитные панели	
11	Козырёк тип 1		RAL 9011	металл с полимерным покрытием	
12	Козырёк тип 2		—	бетон	
13	Балконные ограждения		RAL 9003	композитные панели	
14	Слуховое окно		RAL 7031	дерево, металл с полимерным покрытием	
15	Козырёк тип 3		RAL 7031	оцинкованная сталь с полимерным покрытием или профилированный лист	

Пояснительная записка.

Объект капитального строительства – 5 этажный жилой дом;
 Год постройки и ввода в эксплуатацию: 1960г;
 Ранее разработанные колерные паспорта:
 015630002141500006-0186760-01 от 04.12.2015;
 СЭД-22-01-32-6 от 18.01.2013;
 СЭД №059-22-01-26-1358 от 25.03.2020;
 Несущие стены: кирпичные;
 Кровля: вальмовая;
 Нахождение в границах зон объектов культурного наследия: согласно постановлению правительства Пермского края от 20.03.2019 № 190-п рассматриваемый объект капитального строительства расположен в границах территории объекта культурного наследия регионального значения – достопримечательного места «Комсомольский проспект», зона ЗРЗ-02ДМ-1.

Настоящим колерным паспортом:

Уточняются виды и места размещения средств размещения информации, рекламных конструкций;
 Раздел «Архитектурно-художественная подсветка» настоящим колерным паспортом не разрабатывается.
 Освещение фасада осуществляется за счет свечения окон и вывесок;
 В соответствии с Градостроительным кодексом Российской Федерации, решением Пермской городской Думы от 15.12.2020 № 277 «Об утверждении Правил благоустройства территории города Перми» и постановлением администрации города Перми от 22.02.2017 № 130 «Об утверждении формы и Порядка согласования паспорта внешнего облика объекта капитального строительства (колерного паспорта)» проекты колерных паспортов либо проекты изменений в колерные паспорта не являются разрешительной документацией на строительство, реконструкцию объекта капитального строительства; не являются правовым основанием на устройство пристроек, навесов, козырьков;
 Предметом согласования данного колерного паспорта являются: принятые цветовые решения элементов фасада, применяемые материалы существующего объекта недвижимости, а также определение возможных типов размещения средств размещения информации на нем. Средства размещения информации, рекламные конструкции, не соответствующие типу и местам их возможного размещения, подлежат демонтажу.

До начала проведения работ по реконструкции, ремонту объекта необходимо разработать и согласовать с органом исполнительной власти, осуществляющим функции в области охраны объектов культурного наследия, раздел об обеспечении сохранности объекта культурного наследия в соответствии с п.2 ст.36 Федерального закона от 25.06.2002 № 73-ФЗ «Об объектах культурного наследия (памятниках истории и культуры) народов Российской Федерации».
 Согласно Распоряжению Правительства Пермского края от 29.04.2021 № 95-рп утвержденному межведомственному плану мероприятий по профилактике и пресечению противоправных действий несовершеннолетних и молодежи, связанных с незаконным нанесением надписей и графических изображений на фасады зданий и сооружений необходимо предусматривать при реставрации и ремонте фасадов зданий и сооружений, являющихся объектами культурного наследия и находящихся в муниципальной собственности, использование защитных (антивандалных) покрытий (краски, штукатурки со специальными компонентами, прозрачные лаки) и (или) защитных фасадных конструкций (ограждения, сетка).

						45-ПО-2020-АР			
						Колерный паспорт объекта капитального строительства по улице Полины Осипенко, дом № 45, Свердловского района г.Перми.			
Изм.	Кол.уч.	Лист	Недок	Подпись	Дата	Жилой дом с административными помещениями на первом этаже	Стадия	Лист	Листов
Разраб.	Семенов С.А.						П	1	9
Н.контр.						Общие данные (начало)			

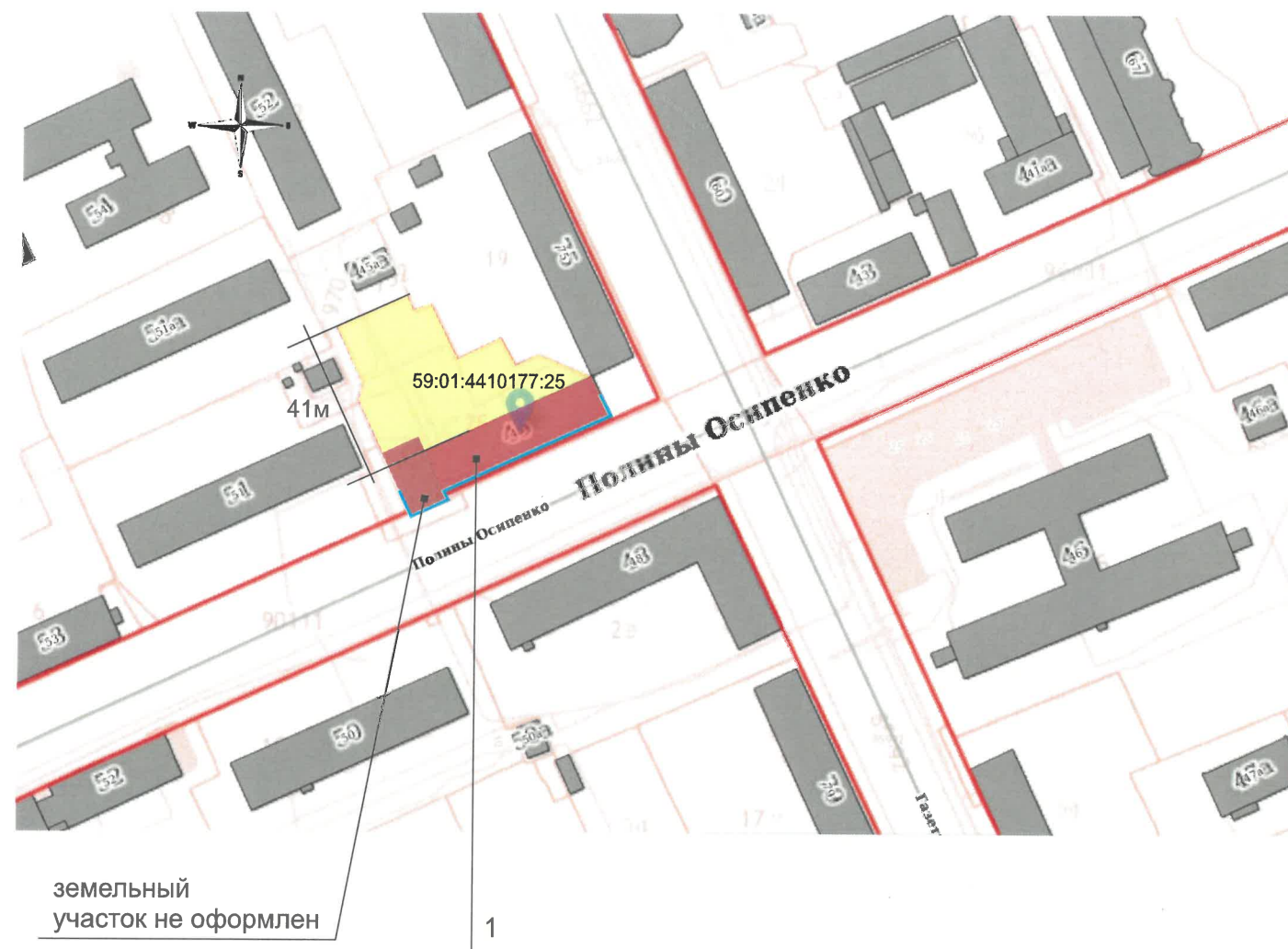
Инструкция о порядке производства работ, связанных с окраской фасадов и всех наружных частей зданий, сооружений, строений, расположенных на территории города Перми

1. Окраска (отделка) фасадов и всех наружных частей зданий, сооружений, строений, расположенных на территории города Перми, может производиться лишь на основании паспорта внешнего облика объекта капитального строительства (колерного паспорта), согласованного с департаментом градостроительства и архитектуры администрации г. Перми (далее – ДГА).
2. До начала процесса окраски (отделки) здания или какого-либо сооружения должны быть произведены работы по капитальному ремонту всех без исключения его наружных частей, подлежащих окраске.
3. До начала ремонта зданий, имеющих газосветовую рекламу, сообщить рекламораспространителю о предстоящих работах на фасаде здания с целью сохранения вывесок либо их демонтажа.
4. Полуразрушенные и разрушенные архитектурные художественно-скульптурные элементы фасада: карнизы, фризы, колонны, пилястры, сандрики, кронштейны, обрамления проемов, различные лепные украшения, барельефы, мозаика, художественная роспись и т.п. подлежат обязательному восстановлению в своем первоначальном виде. Категорически запрещается производить окраску здания без предварительного восстановления указанных элементов декора фасада.
5. Металлические поверхности отдельных элементов фасада: чугунные решетки, ограждения балконов и лестниц, элементы входных групп, двери, кронштейны и прочие архитектурно-художественные элементы фасада перед окраской очищаются от грязи, ржавчины, старой краски и покрываются вновь атмосферостойкой краской для металлических поверхностей.
6. В соответствии с выданными образцами цвета (колерами) на окраску (отделку) здания организация, производящая ремонт здания, составляет пробные образцы цвета, которые наносятся на подготовленную для покраски поверхность стены в уровне 1-го этажа здания (не выше 1,5 метров от земли).
7. Проверку и согласование пробного образца цвета (выкрас колера) производит уполномоченный представитель ДГА. Без указанных проверки и согласования производить окраску (отделку) фасадов здания категорически запрещается.
8. Домоуправления, организации и учреждения, производящие окраску (отделку) и связанный с нею ремонт фасадов здания, несут ответственность за выполнение настоящей инструкции и могут быть привлечены к административной ответственности за ее нарушение в соответствии со статьей 6.8.2 «Нарушение требований к внешнему виду фасадов зданий, строений, сооружений» Закона Пермского края от 06.04.2015 № 460-ПК «Об административных правонарушениях в Пермском крае».
9. По всем вопросам, связанным с производством работ, необходимо обращаться в ДГА по адресу: г. Пермь, ул. Сибирская, 15, каб. 315, тел. 212-76-98.

Ведомость ссылочных и прилагаемых документов

ОБОЗНАЧЕНИЕ	НАИМЕНОВАНИЕ	ПРИМЕЧАНИЯ
Решение Пермской городской Думы от 15.12.2020 № 277	Об утверждении Правил благоустройства территории города Перми	
Постановление администрации г.Перми от 22.02.2017 № 130	Об утверждении формы и Порядка согласования паспорта внешнего облика объекта капитального строительства (колерного паспорта)	
Приказ министерства культуры, молодежной политики и массовых коммуникаций Пермского края СЭД-27-01-10-58 от 15.03.2016	«О включении выявленного объекта культурного наследия в единый государственный реестр объектов культурного наследия»	
СЭД-22-01-32-6 от 17.01.2013	Согласованный Департаментом Градостроительства и Архитектуры колерный паспорт фасадов Полины Осипенко,45. Шифр: 01-01-13-ОФ	согласован 18.01.2013
015630002141500006-0186760-01 от 04.11.2015	Согласованный Департаментом Градостроительства и Архитектуры колерный паспорт фасадов Полины Осипенко,45. Шифр: 015630002141500006-0186760-01	согласован 04.12.2015
СЭД 055-22-01-26-1358 от 04.03.2020	Согласованный Департаментом Градостроительства и Архитектуры колерный паспорт фасадов Полины Осипенко,45. Шифр: 45-ПО-2020-АР	согласован 25.03.2020

Ситуационный план



Условные обозначения

- 1 Объект капитального строительства по улице Полины Осипенко, 45 Свердловского района г. Перми
- Фасады с местами размещения средств информации, рекламных конструкций
- Красные линии
- Земельный участок, кадастровый номер участка 59:01:4410177:25

45-ПО-2020-АР					
Колерный паспорт объекта капитального строительства по улице Полины Осипенко, дом № 45, Свердловского района г.Перми.					
Изм.	Кол.уч	Лист	№док	Подпись	Дата
Разраб.	Семенов С.А.			<i>С.А. Семенов</i>	
Жилой дом с административными помещениями на первом этаже				Стадия	Лист
				П	2
Общие данные (продолжение)				Листов	9
Н.контр.					

Главный фасад



Главный фасад



Боковой фасад



Боковой фасад




Дворовой фасад



Дворовой фасад



						45-ПО-2020-АР			
						Коперный паспорт объекта капитального строительства по улице Полины Осипенко, дом № 45, Свердловского района г.Перми.			
Изм.	Кол.уч.	Лист	Недок	Подпись	Дата	Жилой дом с административными помещениями на первом этаже	Стадия	Лист	Листов
							П	3	9
Разраб.		Семенов С.А.		<i>Семенов</i>		Существующие состояние фасадов (фотофиксация)	 Призма <small>РЕКЛАМНОЕ АГЕНТСТВО</small>		
Н.контр.									



У.О./
 СОГЛАСОВАНО
 Начальника ДГА
 Д.Ю. Пашин
 2022
 Карцев С.А.


Условные обозначения

1 - Выноска и номер позиции согласно ведомости отделки фасадов на листе 1

ПРИМЕЧАНИЕ:

1. В случае, если наружные лестницы при дополнительно устроенных входах в общественные помещения здания выходят за границы предоставленного земельного участка и красные линии квартала, то устройство дополнительных или переустройство существующих входных групп требует получения разрешения в установленном порядке;

2. В случае устройства или переустройства (перепланировки, ремонта, реконструкции) помещений общественного назначения, их входных групп в обязательном порядке должны быть предусмотрены мероприятия по обеспечению доступности данных помещений для маломобильных групп населения, включая инвалидов, использующих кресла-коляски и собак-проводников (далее-МГН) в соответствии с требованиями СП 59.13330.2016 Свод правил. Доступность зданий и сооружений для маломобильных групп населения. Данный свод правил касается функционально-планировочных элементов зданий и сооружений, их участков или отдельных помещений, доступных для МГН (входные узлы, коммуникации, пути эвакуации, помещения и зоны обслуживания, а также их информационное и инженерное обустройство). В частности, лестницы при входах в общественные помещения должны дублироваться пандусами с уклоном не более 1:20 (5%) или иными средствами подъема (подъемные платформы, лифты и т.д.). Согласно вышеуказанному Своду правил наружные лестницы и пандусы должны иметь поручни с учетом технических требований к опорным стационарным устройствам по ГОСТ Р 51261; размеры входной площадки при открывании дверей наружу должны быть не менее 1,4 x 2,0 или 1,5 x 1,85; размеры входной площадки с пандусом не менее 2,2 x 2,2 м.

						45-ПО-2020-АР			
						Колерный паспорт объекта капитального строительства по улице Полины Осипенко, дом № 45, Свердловского района г.Перми.			
Изм.	Кол.уч.	Лист	Недоп.	Подпись	Дата	Жилой дом с административными помещениями на первом этаже	Стадия	Лист	Листов
Разраб.	Семенов С.А.			<i>Карцев</i>			П	4	9
Н.контр.						Главный фасад	 Призма РЕКЛАМНОЕ АГЕНТСТВО		

примыкающее здание по
ул. Газеты Звезда, 75



Условные обозначения

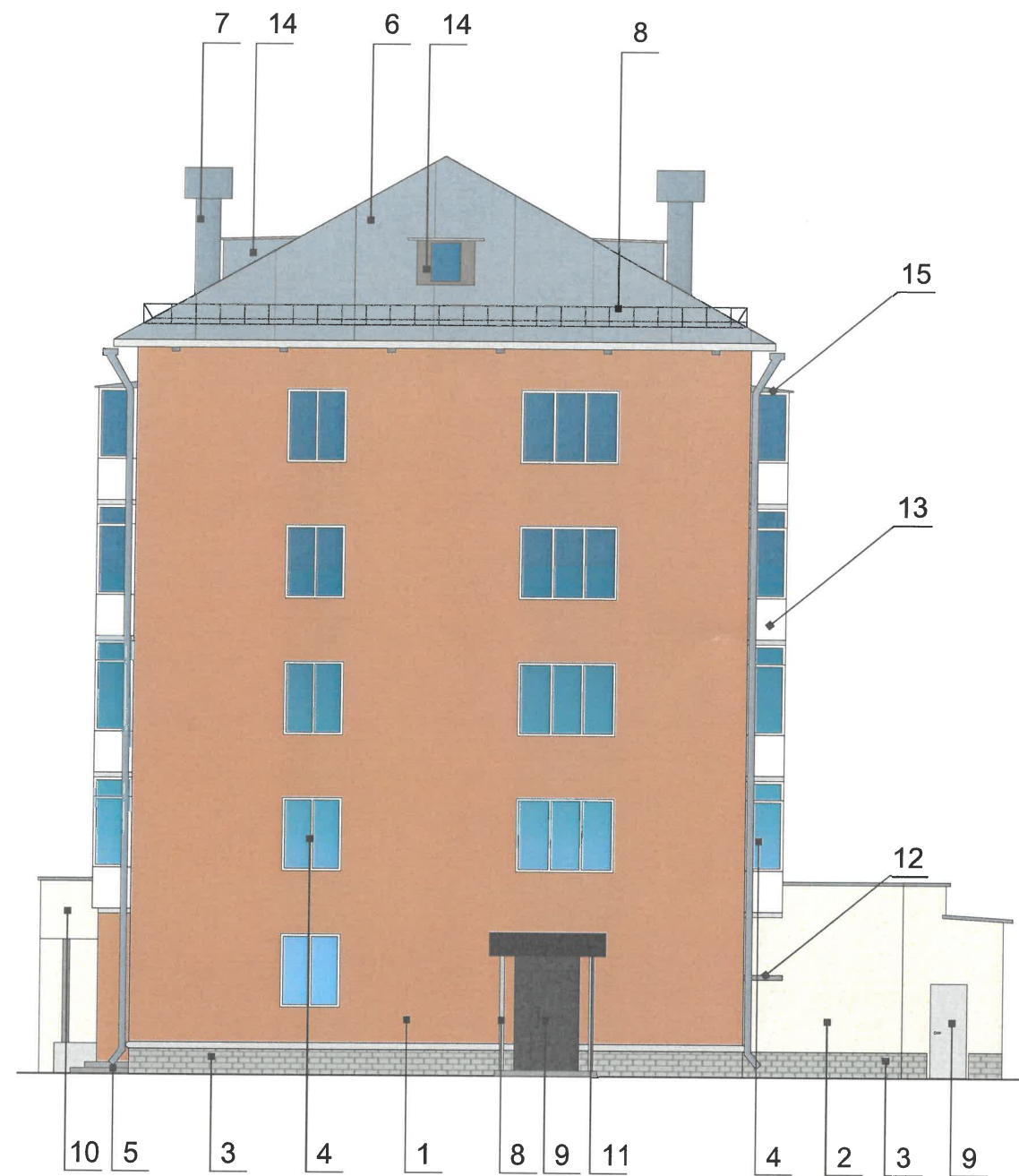
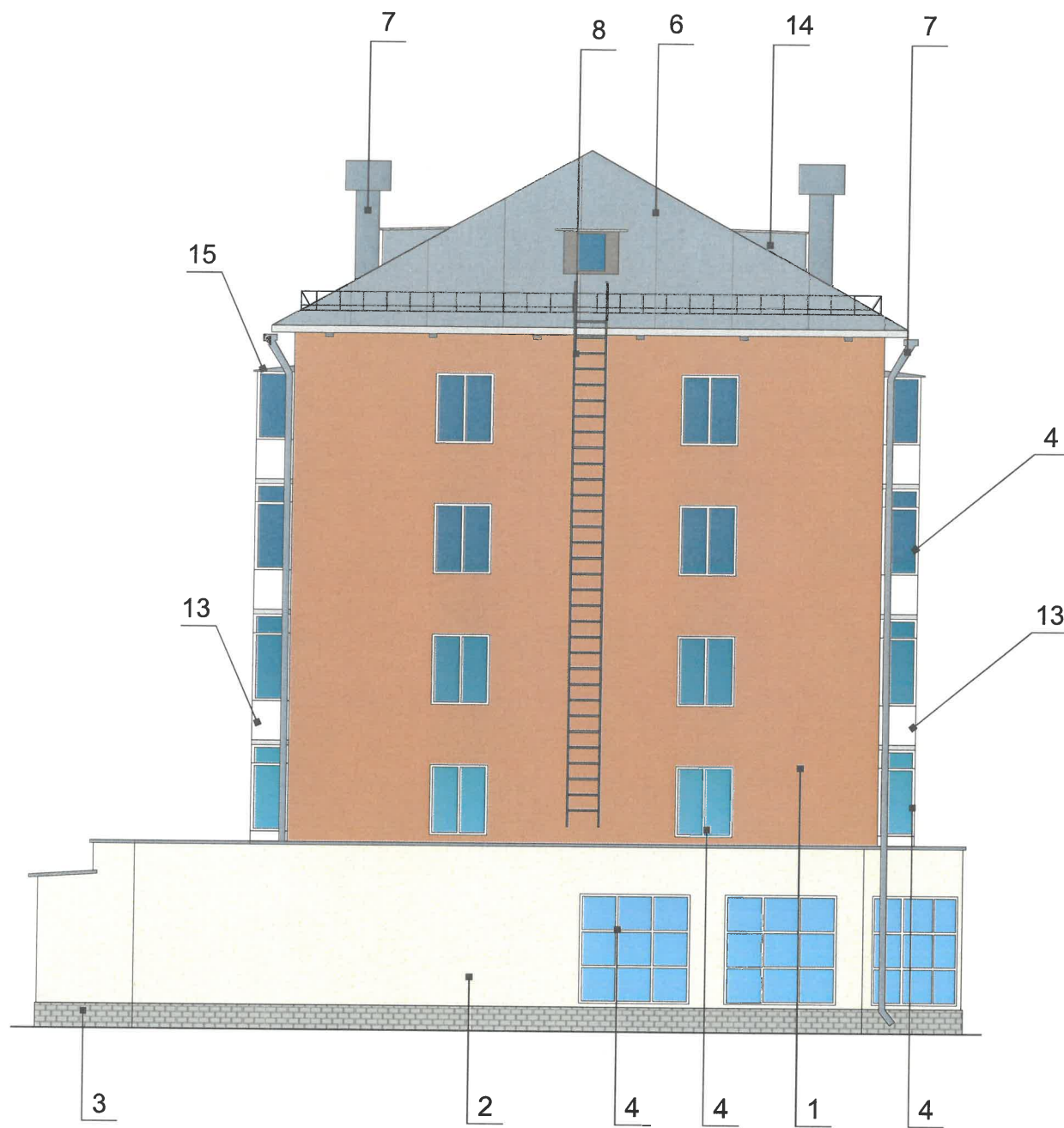
- 1 - Выноска и номер позиции согласно ведомости отделки фасадов на листе 1
- [- -] - Место допустимого размещения дополнительного оборудования

СОГЛАСОВАНО
заместитель начальника ДГА
г.Перми - Евгений Яковлев
Д.Ю. Лапшин
02 2022
Иванов С.А.

ПРИМЕЧАНИЕ:

1. Дополнительное оборудование - размещаемые на фасадах здания, строения, сооружения системы технического обеспечения эксплуатации зданий, строений, сооружений (наружные блоки систем кондиционирования и вентиляции, маскирующие ограждения (экраны, решетки), вентиляционные трубопроводы, антенны, видеокамеры наружного наблюдения, электрощиты, кабельные линии, иное подобное оборудование), защитные устройства (решетки, рольставни), почтовые ящики, часы, банкоматы, элементы архитектурно-художественной подсветки, флажки и иное оборудование.
2. Размещение дополнительного оборудования, дополнительных элементов и устройств на фасадах объектов капитального строительства допускается при соблюдении следующих условий:
 - соответствие размещения дополнительного оборудования архитектурному решению фасадов, предусмотренному проектной документацией, в соответствии с которой осуществлено строительство (реконструкция) Объекта, с привязкой к единой (вертикальной, горизонтальной) системе осей фасадов;
 - единая горизонтальная ось - условная прямая линия. Определяется как половина расстояния между верхним и нижним архитектурным элементом (окна, наличники, карниз, фриз и другие), выделяющимся (западающим, выступающим) из плоскости стены;
 - единая вертикальная ось - условная прямая линия. Определяется как половина расстояния между границами одного архитектурного элемента (окна, двери, колонны) либо между двумя архитектурными элементами (окна, двери, колонны);
 - комплексное решение размещения оборудования - единое архитектурное и цветовое решение (в том числе размер, форма, материал);
 - размещение дополнительного оборудования на архитектурных деталях, элементах декора, поверхностях с ценной архитектурной отделкой, а также крепление, ведущее к повреждению архитектурных поверхностей, не допускаются
3. Размещение дополнительного оборудования не должно нарушать законные интересы собственников жилых помещений в непосредственной близости с оборудованием.
4. Внешние блоки кондиционирования закрываются декоративными экранами в цвет фасада.

						45-ПО-2020-АР			
						Колерный паспорт объекта капитального строительства по улице Полины Осипенко, дом № 45, Свердловского района г.Перми.			
Изм.	Кол.уч	Лист	№док	Подпись	Дата	Жилой дом с административными помещениями на первом этаже	Стадия	Лист	Листов
Разраб.	Семенов С.А.						П	5	9
Н.контр.						Дворовой фасад			




Примечание смотреть на листе 4,5

Условные обозначения

1

- Выноска и номер позиции согласно ведомости отделки фасадов на листе 1

40/1
 СОГЛАСОВАНО
 14 заместителем начальника ДГА
 г. Пермь - главный архитектор
 А.А. Напидин
 2022
 Карасёв С.А.

						45-ПО-2020-АР			
						Колерный паспорт объекта капитального строительства по улице Полины Осипенко, дом № 45, Свердловского района г.Перми.			
Изм.	Кол.уч.	Лист	№док	Подпись	Дата	Жилой дом с административными помещениями на первом этаже	Стадия	Лист	Листов
Разраб.	Семенов С.А.			<i>Handwritten signature</i>			П	6	9
Н.контр.						Боковые фасады	 Призма <small>РЕАЛИТИ АГЕНТСТВО</small>		



Условные обозначения



- Место допустимого размещения средств размещения информации, рекламных конструкций.

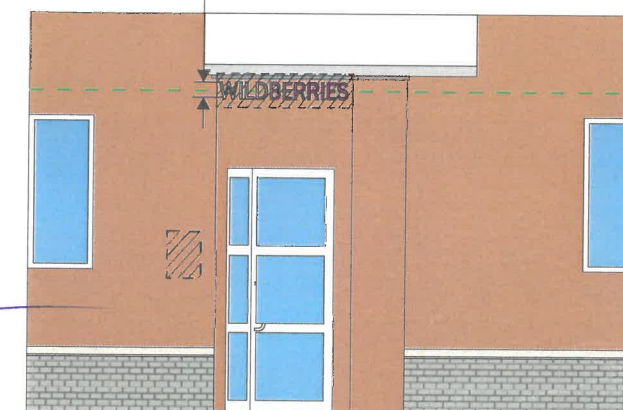


- Выноска и номер позиции согласно ведомости средств размещения информации, рекламных конструкций

- - - - - Единая горизонтальная ось средств размещения информации

Ведомость средств размещения информации, рекламных конструкций

Управление архитектуры и городского дизайна
ДГА администрации г.Перми
**СООТВЕТСТВУЕТ АРХИТЕКТУРНОМУ
ОБЛИКУ ГОРОДА ПЕРМИ**
«02» 02/2020
Харасёв С.В. Подпись



Условия размещения средств размещения информации, рекламных конструкций. - смотреть на лист. 8

№	Тип объекта, материал, способы крепления	Цвет (с указанием RAL)	Наличие подсветки
1	Вывеска - объемные буквы и/или логотипы без подложки на металлических направляющих в цвет фасада на стене здания. Металл, пластик, пленки	Фирменные цвета	внутренняя, контурная подсветка, без подсветки
2	Указатель с наименованием улицы и номером дома (здания) (пункт 11.4.2 решения Пермской городской Думы от 15.12.2020 № 277). Пластик, металл.	Синий R-(0) G-(20) B-(120), белый	Возможна подсветка
3	Информационная табличка (режимник). Одиночная (700x500мм) или модульная. Выполнен из оргстекла, пластика, металла	Фирменные цвета	Без подсветки
4	Информация - не сплошная пленочная аппликация в виде текста или контурного изображения на стекле. Площадь выклейки - не более 30% от площади одного поля остекления. Самоклеющиеся пленки по стеклу или Вывеска - панно (постер или световой короб), размещенное в оконном проеме за стеклом. Площадь панно - не более 50% от площади одного поля остекления. Металл, пластик, пленки	Фирменные цвета	Внешняя или внутренняя светодиодами
5	Вывеска - объемные буквы и /или логотипы без подложки на металлических направляющих на козырьке. Металл, пластик, пленки	Фирменные цвета	внутренняя, контурная подсветка, без подсветки
6	Панель- кронштейн. Металл, пластик, пленки, оргстекло	Фирменные цвета	внутренняя, контурная подсветка, без подсветки

Изм.	Кол.уч.	Лист	Недок	Подпись	Дата
Разраб.	Семенов С.А.	7		<i>Handwritten signature</i>	
Н.контр.					

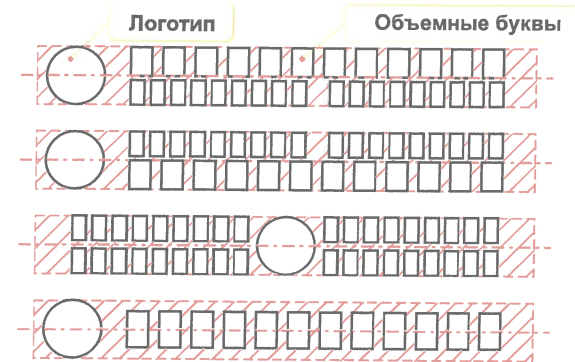
45-ПО-2020-АР

Колерный паспорт объекта капитального строительства
по улице Полины Осипенко, дом № 45, Свердловского района г.Перми.

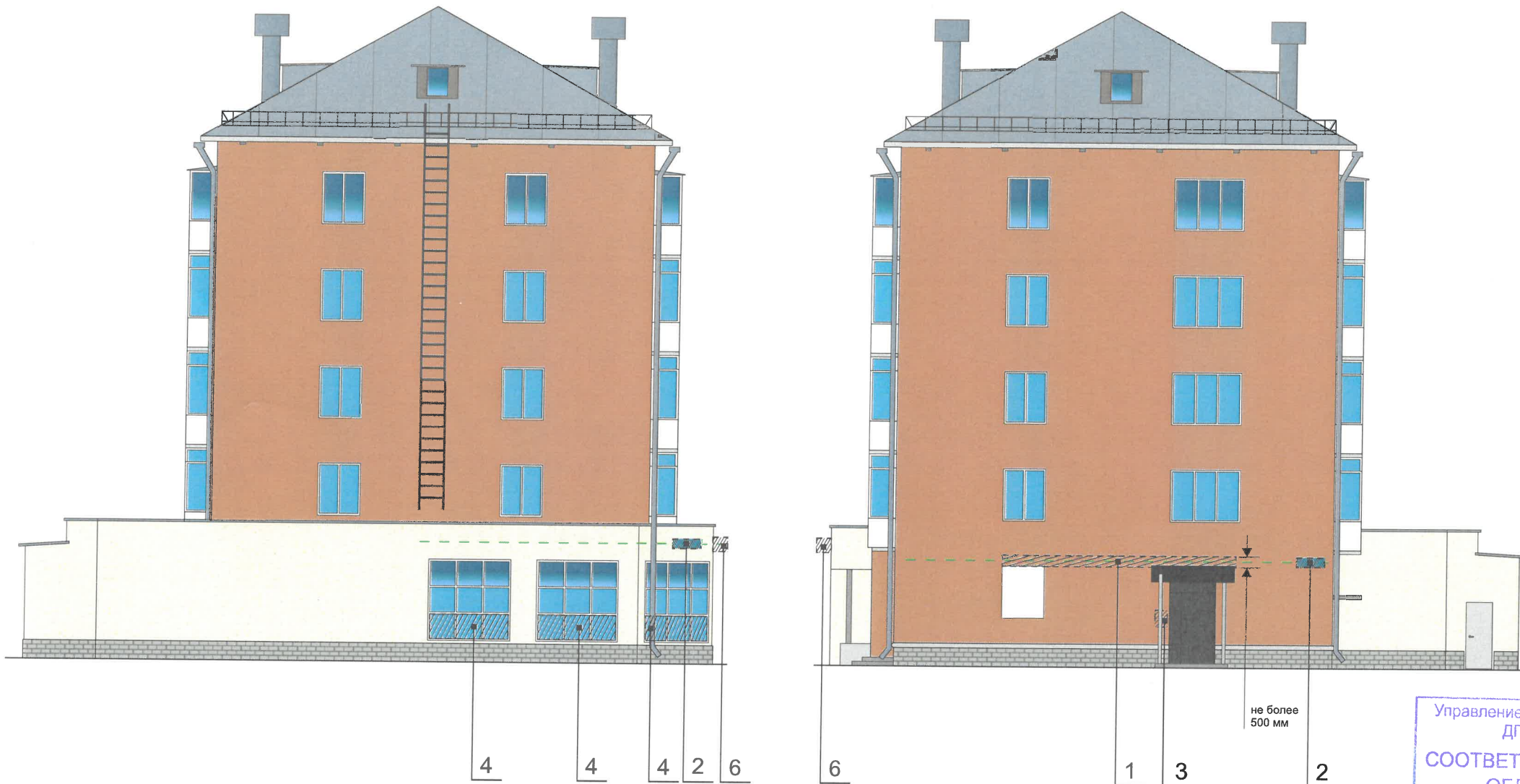
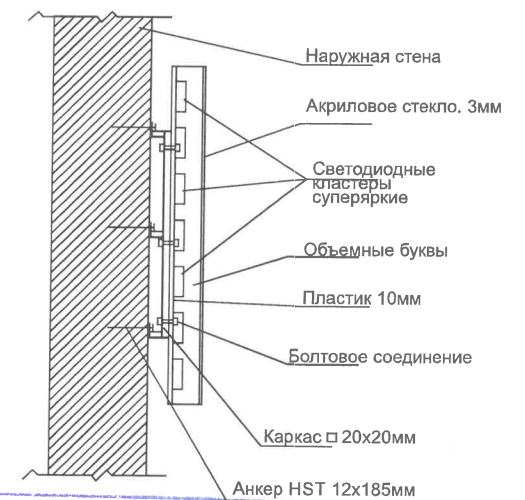
Жилой дом с административными помещениями на первом этаже	Стадия	Лист	Листов
	П	7	9

Размещение средств размещения информации, рекламных конструкций

Схемы компоновки объемных букв и/или логотипов, относительно оси и места размещения средств размещения информации

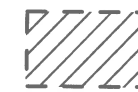


Узел крепления средств размещения информации к стене



Управление архитектуры и городского дизайна
ДГА администрации г.Перми
СООТВЕТСТВУЕТ АРХИТЕКТУРНОМУ
ОБЛИКУ ГОРОДА ПЕРМИ
«02» 02.01.2020
Караев С.А. Подпись

Условные обозначения



- Место допустимого размещения средств размещения информации, рекламных конструкций.



- Выноска и номер позиции согласно ведомости средств размещения информации, рекламных конструкций

- - - - - Единая горизонтальная ось средств размещения информации

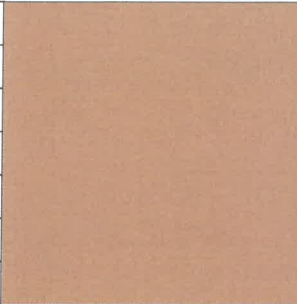
Ведомость средств размещения информации, рекламных конструкций - смотреть на лист 7

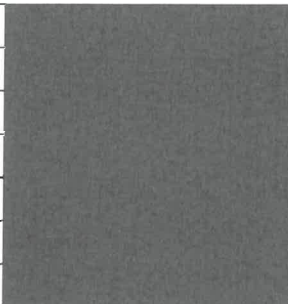
Условия размещения средств размещения информации, рекламных конструкций.

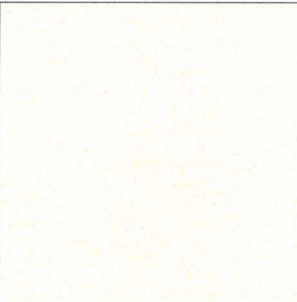
1. Место размещения информации располагается относительно условной прямой линии – единой горизонтальной оси. Местоположение оси на фасаде определяется как половина расстояния между верхним и нижним архитектурным элементом (окна, наличники, карниз, фриз и др.), выделяющимся (западающим, выступающим) из плоскости стены.
2. Размещение вывесок и рекламных конструкций должно осуществляться в границах места допустимого размещения средств размещения информации, рекламных конструкций, установленных данным колерным паспортом объектом капитального строительства.
3. Размещение вывесок по отношению друг к другу, их конфигурация, наполненность информацией должны соответствовать Стандартным требованиям к вывескам, их размещению и эксплуатации (далее - Стандартные требования), утвержденным Решением Пермской городской Думы от 15.12.2020 №277.
4. В случае, если планируемые к размещению вывески не соответствуют типу и местам размещения средства размещения информации, рекламных конструкций колерного паспорта, потребуется внесение изменений в настоящий колерный паспорт.
5. Максимальный размер информационных табличек – 0,5 м x 0,7 м (пункт 2.13 Стандартных требований).
6. Узел крепления каждого типа объекта информации разрабатывается отдельным рабочим проектом.
7. В случае размещения рекламной конструкции на фасаде здания, строения, сооружения, такая конструкция должна быть отражена в составе нового колерного паспорта, а ее размещение должно осуществляться в соответствии с действующим порядком установки эксплуатации рекламных конструкций на территории города Перми, утвержденным решением пермской городской Думы, с последующим получением на установку и эксплуатацию рекламной конструкции в установленном порядке.
8. В случае возникновения спорных ситуаций с другими организациями в отношении мест размещения нестандартных вывесок, расположенных не в границах занимаемого помещения, регулирование конфликта и окончательное решение по размещению вывесок той или иной претендующей организации в соответствии с положениями Жилищного кодекса Российской Федерации должно приниматься на собрании собственников помещений в многоквартирном доме. последующим получением разрешения на установку и эксплуатацию рекламной конструкции в установленном порядке.

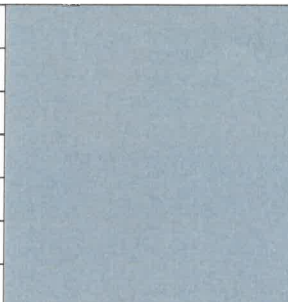
Непосредственно на остеклении витрины допустимо не сплошное написание информации, состоящей из графической и (или) текстовой частей, занимающей не более 30% площади одного членения поля остекления (пункт 3.13. Стандартных требований); Сплошные вывески в витринах и на остеклении оконных, дверных полотен не должны превышать по высоте половину высоты витрины и остекления оконных, дверных полотен, а по ширине – половину ширины витрины и остекления оконных, дверных полотен и должны отступать от остекления не менее чем на 0,15 м (пункт 3.14. Стандартных требований).

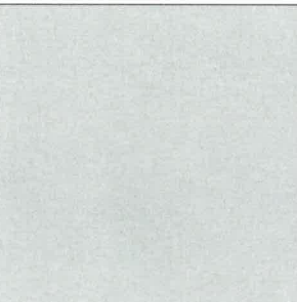
						45-ПО-2020-АР			
						Колерный паспорт объекта капитального строительства по улице Полины Осипенко, дом № 45, Свердловского района г.Перми.			
Изм.	Кол.уч.	Лист	Недок	Подпись	Дата	Жилой дом с административными помещениями на первом этаже	Стадия	Лист	Листов
							П	8	9
Разраб.	Семенов С.А.					Размещение средств размещения информации, рекламных конструкций			
Н.контр.									

Позиция согласно ведомости отделки фасадов	Координаты цвета RAL 3012	C:	5	
		M:	50	
		Y:	50	
		K:	10	
		R:	203	
		G:	141	
		B:	115	
1				

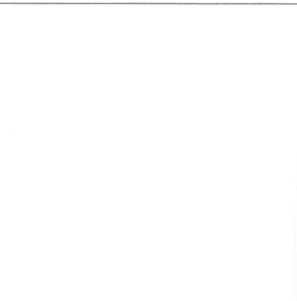
Позиция согласно ведомости отделки фасадов	Координаты цвета RAL 9011	C:	100	
		M:	100	
		Y:	100	
		K:	80	
		R:	41	
		G:	41	
		B:	47	
4,6,9,11				

Позиция согласно ведомости отделки фасадов	Координаты цвета RAL 9001	C:	0	
		M:	0	
		Y:	10	
		K:	5	
		R:	239	
		G:	235	
		B:	220	
2,10				

Позиция согласно ведомости отделки фасадов	Координаты цвета RAL 7031	C:	60	
		M:	30	
		Y:	30	
		K:	40	
		R:	93	
		G:	105	
		B:	112	
6,7,8,9,14,15				

Позиция согласно ведомости отделки фасадов	Координаты цвета RAL 9002	C:	5	
		M:	0	
		Y:	10	
		K:	10	
		R:	221	
		G:	222	
		B:	212	
3,9				

Позиция согласно ведомости отделки фасадов	Координаты цвета RAL 7004	C:	0	
		M:	0	
		Y:	0	
		K:	45	
		R:	158	
		G:	160	
		B:	161	
5				

Позиция согласно ведомости отделки фасадов	Координаты цвета RAL 9003	C:	0	
		M:	0	
		Y:	0	
		K:	0	
		R:	244	
		G:	248	
		B:	244	
4				

У.О. / СОГЛАСОВАНО
 заместитель начальника ДГА
 г. Пермь - главный архитектор
 Д.К. Чаловский

						45-ПО-2020-AP			
						Колерный паспорт объекта капитального строительства по улице Полины Осипенко, дом № 45, Свердловского района г.Перми.			
Изм.	Кол.уч.	Лист	№ док	Подпись	Дата	Жилой дом с административными помещениями на первом этаже	Стадия	Лист	Листов
Разраб.	Семенов С.А.			<i>Семенов</i>			П	9	9
Н.контр.						Эталоны колеров	