

ООО «СТЭМП-сервис»

№ 059-22-01-26-717 от 24.02.2022

Номер и дата входящего заявления о согласовании колерного паспорта (заполняется сотрудником ДГА)

Заказчик: ИП Медников С. В.

**ПАСПОРТ ВНЕШНЕГО ОБЛИКА ОБЪЕКТА КАПИТАЛЬНОГО СТРОИТЕЛЬСТВА
(КОЛЕРНЫЙ ПАСПОРТ)**

АДРЕС ОБЪЕКТА: г. Пермь, административный район Ленинский
улица Газеты Звезда, здание (строение) № 12 Б

шифр: Г312Б-КП

ПЕРМЬ 2022 г.

Ведомость чертежей комплекта марки ОФ

ЛИСТ	НАИМЕНОВАНИЕ	ПРИМЕЧАНИЯ
1; 2	Общие данные (начало, продолжение)	
3	Существующее состояние фасадов (фотофиксация)	
4	Главный фасад	
5	Дворовой фасад	
6	Боковые фасады	
7	Размещение средств размещения информации, рекламных конструкций (главный фасад)	
8	Эталоны колеров	

Ведомость отделки фасадов

ПОЗ.	ЭЛЕМЕНТ ФАСАДА	ЭТАЛОН ЦВЕТА	ОБОЗНАЧ.	ВИД ОТДЕЛКИ	ПРИМ.
1	Цоколь	гранитовый серый	RAL 7026	Штукатурка с окраской атмосферостойкой краской	
2	Поле стен		RAL DESIGN 160 50 15	Штукатурка с окраской атмосферостойкой краской	
3	Перекрытия окон	сигнальный белый	RAL 9003	Металлопластик (стеклопакеты)	
4	Дверные блоки	гранитовый серый	RAL 7026	Металл с покраской атмосферостойкой краской	
5	Ступени и входная площадка	серо-коричневый	RAL 8019	Дерево, обработанное морилкой на водной основе	
6	Козырек и стойки входной группы	серо-коричневый	RAL 8019	Дерево, обработанное морилкой на водной основе	
7	Архитектурный декор	сигнальный белый	RAL 9003	Металл с покраской атмосферостойкой краской	
8	Молдинг	сигнальный белый	RAL 9003	Металл с покраской атмосферостойкой краской	
9	Карниз	сигнальный белый	RAL 9003	Металл с покраской атмосферостойкой краской	
10	Входная площадка		—	Железобетон	
11	Кровля	каштаново-коричневый	RAL 8015	Металл с покраской атмосферостойкой краской	
12	Слуховые окна	сигнальный белый	RAL 9003	Металлопластик (стеклопакеты)	

Краткая пояснительная записка

Объект капитального строительства - 2-этажное общественное здание, расположенное по адресу: г. Пермь, Ленинский район, ул. Газеты Звезда, 12 Б.

Год постройки и ввода в эксплуатацию: 1916.

Нахождение в границах зон объектов культурного наследия: попадает в границы выявленного объекта культурного наследия - достопримечательного места «Губернский центр», включенного Приказом государственной инспекции по охране объектов культурного наследия Пермского края от 27.08.2019 № СЭД-55-001-06-272 в Единый государственный реестр объектов культурного наследия (памятников истории и культуры) народов Российской Федерации».

Материал наружных стен, перегородок: кирпич оштукатуренный с покраской.

Материал перекрытий: деревянные, утепленные по балкам.

Ранее согласованный колерный паспорт: от 24.04.2018 № СЭД-059-22-01-26-483.

Настоящим колерным паспортом:

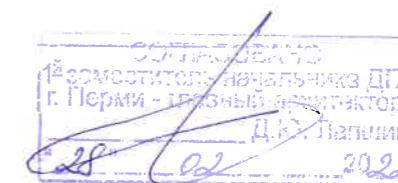
- уточняются материалы отделки фасадов и их цветовое решение, а также типы средств размещения информации и места их размещения на фасаде;

- восстанавливается аутентичный архитектурный декор на всех фасадах (молдинг, карниз).

Раздел «Архитектурно-художественная подсветка» для данного объекта капитального строительства не разрабатывается.

В соответствии с Градостроительным кодексом Российской Федерации и Постановлением администрации города Перми от 22.02.2017 № 130 Об утверждении формы и Порядка согласования паспорта внешнего облика объекта капитального строительства (колерного паспорта) согласованные департаментом градостроительства и архитектуры администрации города Перми проекты колерных паспортов не являются разрешительной документацией на строительство, реконструкцию объекта капитального строительства; не являются правовым основанием на устройство пристроек, навесов, козырьков.

Предметом согласования данного колерного паспорта являются: принятые цветовые решения элементов фасада, применяемые материалы существующего объекта недвижимости, а также определение возможных типов средств размещения информации, рекламных конструкций на нем. Средства размещения информации, рекламные конструкции, не соответствующие типу и местам их допустимого размещения, подлежат демонтажу.



						ГЗ12Б-КП			
						Колерный паспорт объекта капитального строительства по ул. Газеты Звезда, 12 Б в Ленинском районе г. Перми			
Изм.	Кол.уч	Лист	Недок.	Подпись	Дата				
						Административное здание	Стадия	Лист	Листов
							П	1	
						Общие данные (начало)	ООО «СТЭМП-сервис»		

**Инструкция о порядке производства работ,
связанных с окраской фасадов и всех наружных частей зданий,
сооружений, строений, расположенных на территории города Перми**




1. Окраска (отделка) фасадов и всех наружных частей зданий, сооружений, строений, расположенных на территории города Перми, может производиться лишь на основании паспорта внешнего облика объекта капитального строительства (колерного паспорта), согласованного с департаментом градостроительства и архитектуры администрации г.Перми (далее – ДГА).
2. До начала процесса окраски (отделки) здания или какого-либо сооружения должны быть произведены работы по капитальному ремонту всех без исключения его наружных частей, подлежащих окраске.
3. До начала ремонта зданий, имеющих газосветовую рекламу, сообщить рекламораспространителю о предстоящих работах на фасаде здания с целью сохранения вывесок либо их демонтажа.
4. Полуразрушенные и разрушенные архитектурные художественно-скульптурные элементы фасада: карнизы, фризы, колонны, пилястры, сандрики, кронштейны, обрамления проемов, различные лепные украшения, барельефы, мозаика, художественная роспись и т.п. подлежат обязательному восстановлению в своем первоначальном виде. Категорически запрещается производить окраску здания без предварительного восстановления указанных элементов декора фасада.
5. Металлические поверхности отдельных элементов фасада: чугунные решетки, ограждения балконов и лестниц, элементы входных групп, двери, кронштейны и прочие архитектурно-художественные элементы фасада перед окраской очищаются от грязи, ржавчины, старой краски и покрываются вновь атмосферостойкой краской для металлических поверхностей.
6. В соответствии с выданными образцами цвета (колерами) на окраску (отделку) здания организация, производящая ремонт здания, составляет пробные образцы цвета, которые наносятся на подготовленную для покраски поверхность стены в уровне 1-го этажа здания (не выше 1,5 метров от земли).
7. Проверку и согласование пробного образца цвета (выкрас колера) производит уполномоченный представитель ДГА. Без указанных проверки и согласования производить окраску (отделку) фасадов здания категорически запрещается.
8. Домоуправления, организации и учреждения, производящие окраску (отделку) и связанный с нею ремонт фасадов здания, несут ответственность за выполнение настоящей инструкции и могут быть привлечены к административной ответственности за ее нарушение в соответствии со статьей 6.8.2 «Нарушение требований к внешнему виду фасадов зданий, строений, сооружений» Закона Пермского края от 06.04.2015 № 460-ПК «Об административных правонарушениях в Пермском крае».
9. По всем вопросам, связанным с производством работ, необходимо обращаться в ДГА по адресу: г. Пермь, ул. Сибирская, 15, каб. 315, тел. 212-76-98.

Ситуационный план




Фрагмент карты взят с публичного портала ИСОГД
<https://isogd.gorodperm.ru/>

Условные обозначения:

-  - 2-этажное общественное здание торгового назначения, расположенное по адресу: г. Пермь, Дзержинский район, ул. Локомотивная, 5.
-  - красные линии
-  - границы земельного участка 59:01:4410044:25

Ведомость ссылочных и прилагаемых документов

ОБОЗНАЧЕНИЕ	НАИМЕНОВАНИЕ	ПРИМЕЧАНИЕ
	<u>Ссылочные документы</u>	
Постановление администрации г. Перми от 22.02.2017 № 130 (ред. от 12.11.2019)	«Об утверждении формы и Порядка согласования паспорта внешнего облика объекта капитального строительства (колерного паспорта)»	
Решение Пермской городской Думы VI созыва от 15.12.2020 № 277	«Об утверждении правил благоустройства территории города Перми»	

						ГЗ12Б-КП			
						Колерный паспорт объекта капитального строительства по ул. Газеты Звезда, 12 Б в Ленинском районе г. Перми			
Изм.	Кол.уч	Лист	Недок.	Подпись	Дата	Административное здание	Стадия	Лист	Листов
					02.22		П	2	
						Общие данные (начало)	ООО «СТЭМП-сервис»		

Главный фасад



Дворовой фасад



Боковой фасад



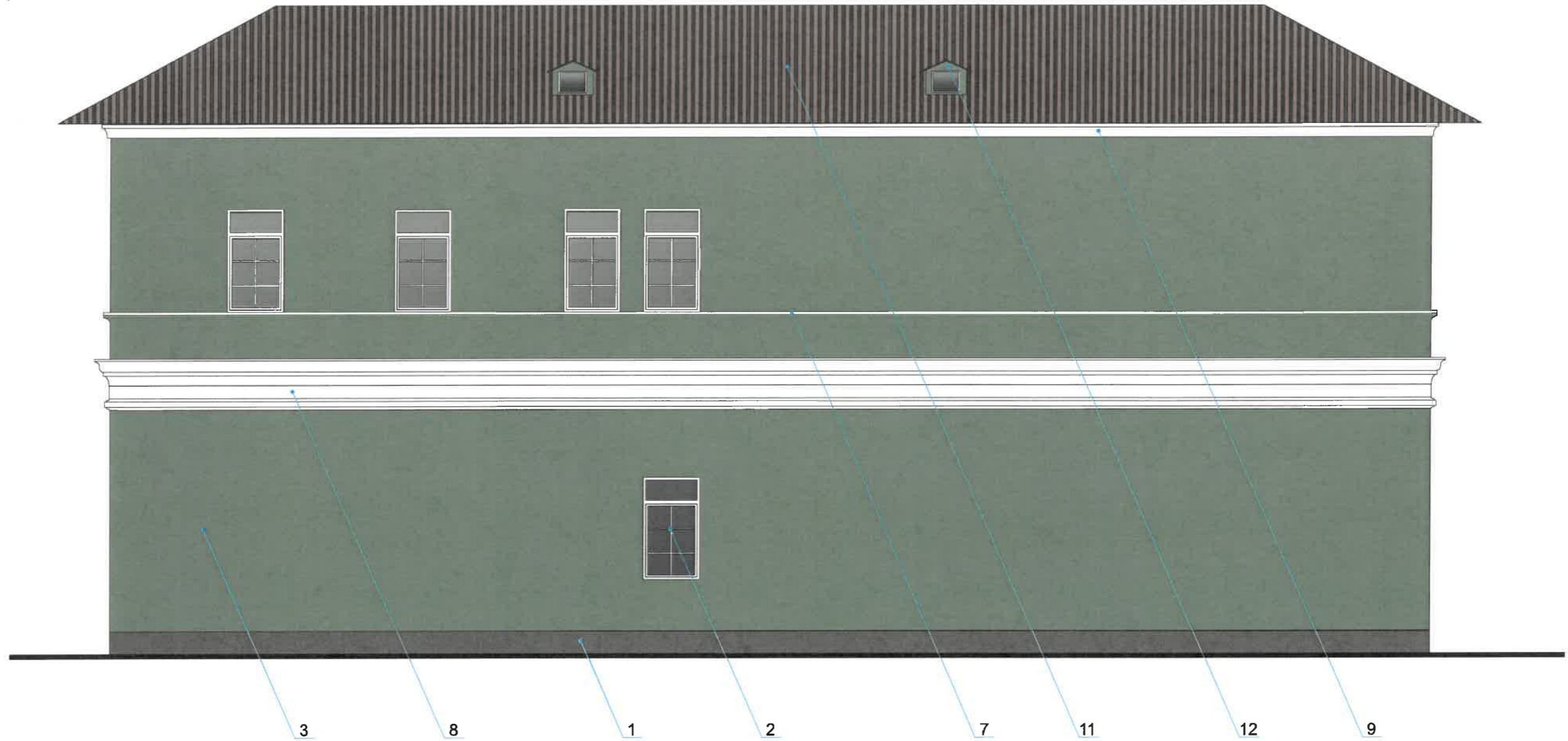
Боковой фасад



Примечание:
фотофиксация выполнена 13.12.2021.

						ГЗ12Б-КП			
						Коперный паспорт объекта капитального строительства по ул. Газеты Звезда, 12 Б в Ленинском районе г. Перми			
Изм.	Кол.уч	Лист	№ док.	Подпись	Дата	Административное здание	Стадия	Лист	Листов
							П	3	
						Существующее состояние фасадов		ООО «СТЭМП-сервис»	

Боковые фасады



Объект: АДМЗ
 Руководитель проекта: Начальник ДГА
 г. Пермь - главный архитектор
 Д.А. Давыдов
 28.02.2022

Условные обозначения

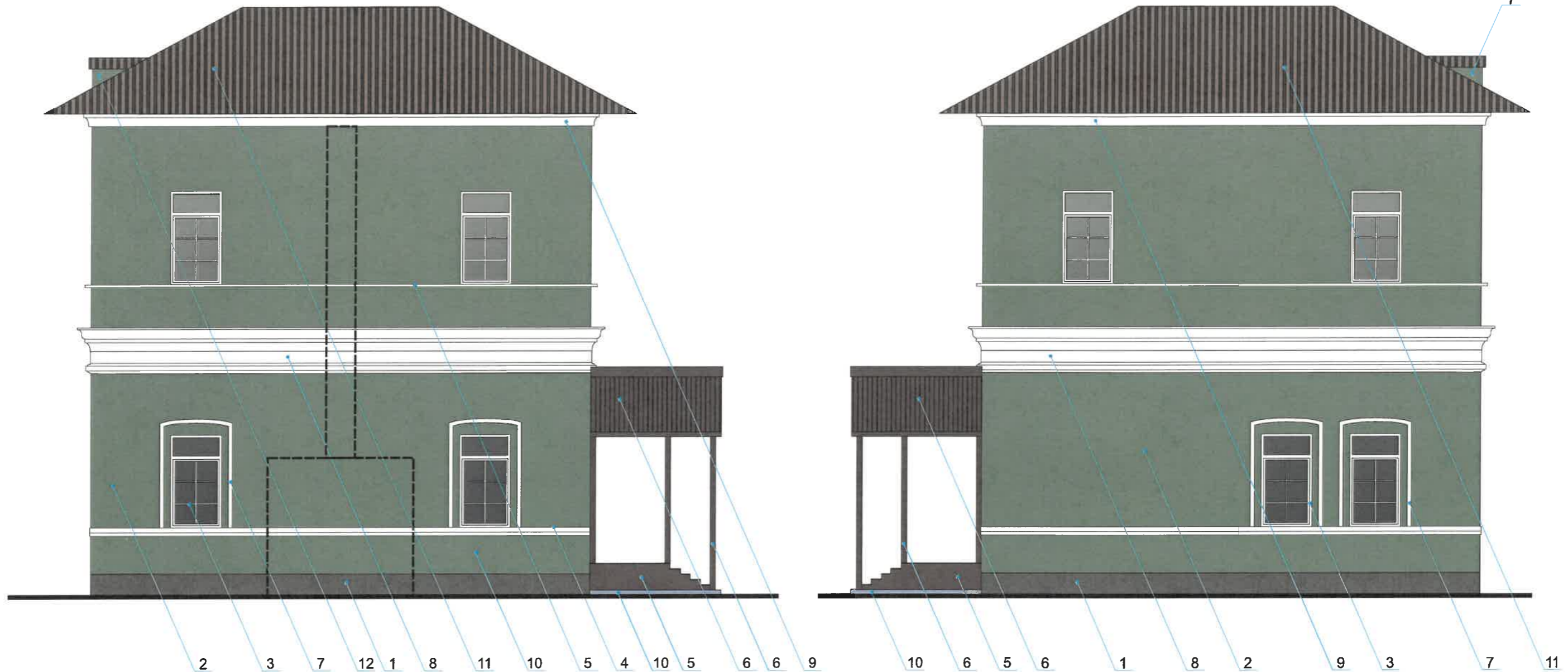
1 - выноска и номер позиции согласно Ведомости отделки фасадов на листе 1

ПРИМЕЧАНИЕ:

1. Условия переустройства входных групп см. лист 4;
2. Условия размещения дополнительного оборудования на фасадах см. лист 6



						ГЗ12Б-КП			
						Колерный паспорт объекта капитального строительства по ул. Газеты Звезда, 12 Б в Ленинском районе г. Пермь			
Изм.	Кол.уч	Лист	Недок.	Подпись	Дата	Административное здание	Стадия	Лист	Листов
Выполнил			Кошкина		02.22		П	5	
						Боковые фасады	ООО «СТЭМП-сервис»		

Боковые фасады



307
 Проектирование
 г. Пермь - 11
 12
 ДГА
 архитектор
 И.Ю. Лапелин
 2022


Условные обозначения

-  - выноска и номер позиции согласно Ведомости отделки фасадов на листе 1
-  - место допустимого размещения дополнительного оборудования

Условия размещения дополнительного оборудования

1. К дополнительному оборудованию относятся: наружные блоки систем вентиляции и кондиционирования, вентиляционные и водосточные трубы; антенны; видеокамеры наружного наблюдения; почтовые ящики; кабельные линии, пристенные электрощиты; флапштоки и так далее;
2. Размещение дополнительного оборудования, дополнительных элементов и устройств на фасадах объектов капитального строительства допускается при соблюдении следующих условий:
 - соответствие размещения дополнительного оборудования архитектурному решению фасадов, предусмотренному проектной документацией, в соответствии с которой осуществлено строительство (реконструкция) Объекта, с привязкой к единой (вертикальной, горизонтальной) системе осей фасадов;
 - единая горизонтальная ось - условная прямая линия. Определяется как половина расстояния между верхним и нижним архитектурным элементом (окна, наличники, карниз, фриз и другие), выделяющимся (западающим, выступающим) из плоскости стены;
 - единая вертикальная ось - условная прямая линия. Определяется как половина расстояния между границами одного архитектурного элемента (окна, двери, колонны) либо между двумя архитектурными элементами (окна, двери, колонны);
 - комплексное решение размещения оборудования - единое архитектурное и цветовое решение (в том числе размер, форма, материал);
 - размещение дополнительного оборудования на архитектурных деталях, элементах декора, поверхностях с ценной архитектурной отделкой, а также крепление, ведущее к повреждению архитектурных поверхностей, не допускаются;

Примечание:
 Условия переустройства входных групп см. на листе 4.

						ГЗ12Б-КП			
						Колерный паспорт объекта капитального строительства по ул. Газеты Звезда, 12 Б в Ленинском районе г. Пермь			
Изм.	Кол.уч	Лист	Недок.	Подпись	Дата	Административное здание	Стадия	Лист	Листов
					02.22		П	6	
						Боковые фасады	ООО «СТЭМП-сервис»		



Габариты применяемых информационных конструкций, в мм:



Условные обозначения

- выноска и номер позиции согласно Ведомости средств размещения информации, рекламных конструкций
- единая горизонтальная ось размещения объектов
- место допустимого размещения средств размещения информации, рекламных конструкций

Управление архитектуры и городского дизайна
ДГА администрации г.Перми
**СООТВЕТСТВУЕТ АРХИТЕКТУРНОМУ
ОБЛИКУ ГОРОДА ПЕРМИ**
«28» 02 2022
Подпись *Гришин*

Ведомость средств размещения информации, рекламных конструкций

Поз.	Тип объекта, материал, способы крепления	Цвет (с указанием RAL)	Наличие подсветки
1	Табличка из керамических наборных элементов. Керамика, металл	Фирменные цвета	Внутренняя или контурная подсветка
2	Информационная табличка, содержащая сведения об ИП, месте нахождения и режиме работы. Металл, пластик, оргстекло, самоклеющиеся пленки	Фирменные цвета	Внутренняя или контурная подсветка
3	Указатель с наименованием улицы и номером дома (здания). Металл, пластик, лайтбокс.	R-(0), G-(20), B-(120)/ Белый	-

						Г312Б-КП			
						Колерный паспорт объекта капитального строительства по ул. Газеты Звезда, 12 Б в Ленинском районе г. Перми			
Изм.	Кол.уч	Лист	Недок.	Подпись	Дата	Административное здание			
Выполнил	Кошкина			<i>[Signature]</i>	02.22				Стадия
						П	7		
						Размещение средств размещения информации, рекламных конструкций (главный фасад)		ООО «СТЭМП-сервис»	

Позиция согласно ведомости отделки фасадов	Координаты цвета в RAL	C:	60	RAL 7026 гранитовый серый
		M:	20	
		Y:	30	
		K:	80	
		R:	55	
		G:	68	
1; 4		B:	71	

Позиция согласно ведомости отделки фасадов	Координаты цвета в RAL DESIGN	C:	61	RAL 160 50 15
		M:	27	
		Y:	49	
		K:	24	
		R:	94	
		G:	130	
2		B:	116	

Позиция согласно ведомости отделки фасадов	Координаты цвета в RAL	C:	0	RAL 9003 сигнальный белый
		M:	0	
		Y:	0	
		K:	0	
		R:	244	
		G:	248	
3; 7; 8; 9; 12		B:	244	

Позиция согласно ведомости отделки фасадов	Координаты цвета в RAL	C:	90	RAL 8019 серо-коричневый
		M:	90	
		Y:	80	
		K:	80	
		R:	63	
		G:	58	
5; 6		B:	58	

Позиция согласно ведомости отделки фасадов	Координаты цвета в RAL	C:	0	RAL 8015 каштаново-коричневый
		M:	90	
		Y:	100	
		K:	80	
		R:	99	
		G:	58	
11		B:	52	

ООО «СТЭМП-сервис»
 заместитель начальника ДГА
 г. Перми - главный архитектор
 Д.Ю. Лапшин
 2022

Примечание:
 Координаты цвета в RAL приведены с сайта <http://colorscheme.ru/>.
 Каталог цветов RAL CLASSIC, RAL DESIGN

						ГЗ12Б-КП		
						Колерный паспорт объекта капитального строительства по ул. Газеты Звезда, 12 Б в Ленинском районе г. Перми		
Изм.	Кол.уч	Лист	Недок.	Подпись	Дата			
Выполнил		Кошкина			02.22	Административное здание		Стадия
								Лист
								Листов
						Эталоны колеров		8
						ООО «СТЭМП-сервис»		