

ООО «СТЭМП-сервис»

№ 059-22-01-26-5720 от 15.12.2021
Номер и дата входящего заявления о согласовании колерного паспорта (заполняется ДГА)

Заказчик: АО «Тандер»

**ПАСПОРТ ВНЕШНЕГО ОБЛИКА ОБЪЕКТА КАПИТАЛЬНОГО СТРОИТЕЛЬСТВА
(КОЛЕРНЫЙ ПАСПОРТ)**

АДРЕС ОБЪЕКТА: г. Пермь, административный район Мотовилихинский
улица Гашкова, здание (строение) № 196

шифр: ММ 32-2021

ПЕРМЬ 2021 г.

Ведомость чертежей комплекта марки ОФ

ЛИСТ	НАИМЕНОВАНИЕ	ПРИМЕЧАНИЯ
1; 2	Общие данные (начало, продолжение)	
3	Существующее состояние фасадов (фотофиксация)	
4	Главный фасад	
5	Дворовой фасад	
6; 7	Боковые фасады	
8; 9; 10	Размещение средств размещения информации, рекламных конструкций (главный фасад, боковые фасады)	
11	Эталоны колеров	

Ведомость отделки фасадов

ПОЗ.	ЭЛЕМЕНТ ФАСАДА	ЭТАЛОН ЦВЕТА	ОБОЗНАЧ.	ВИД ОТДЕЛКИ	ПРИМ.
1	Цоколь	сигнальный серый	RAL 7004	Металл с покраской атмосферостойкой краской	
2	Поле стен, тип 1		RAL 9016 RAL 7004 RAL 2009	Стеновые сэндвич-панели	
3	Переплеты окон, витражей	сигнальный серый	RAL 7004	Металлопластик (стеклопакеты)	
4	Дверные блоки, тип 1	сигнальный серый	RAL 7004	Металлопластик (стеклопакеты)	
5	Дверные блоки, тип 2. Ворота	сигнальный серый	RAL 7004	Металл с покраской атмосферостойкой краской	
6	Покрытие ступеней и входных площадок		-	Бетон, керамогранитная плитка с шероховатой поверхностью	
7	Кровля дебаркадера	железно-серый	RAL 7011	Металл с покраской атмосферостойкой краской	
8	Металлические элементы дебаркадера	железно-серый	RAL 7011	Металл с покраской атмосферостойкой краской	

Краткая пояснительная записка

Объект капитального строительства - 1-этажное здание магазина по адресу: г. Пермь, Мотовилихинский район, ул. Гашкова, 196.

Год постройки и ввода в эксплуатацию: 2021 год.

Нахождение в границах зон объектов культурного наследия: нет.

Материал стен: трехслойная сэндвич-панель, с покраской атмосферостойкой краской.

Ранее согласованные колерные паспорта: нет.

Настоящим колерным паспортом:

- уточняются материалы отделки элементов фасадов;

- уточняются типы и места размещения средств размещения информации.

Раздел «Архитектурно-художественная подсветка» для данного объекта капитального строительства не разрабатывается.

В соответствии с Градостроительным кодексом Российской Федерации и Постановлением администрации города Перми от 22.02.2017 № 130 Об утверждении формы и Порядка согласования паспорта внешнего облика объекта капитального строительства (колерного паспорта) согласованные департаментом градостроительства и архитектуры администрации города Перми проекты колерных паспортов не являются разрешительной документацией на строительство, реконструкцию объекта капитального строительства; не являются правовым основанием на устройство пристроек, навесов, козырьков.

Предметом согласования данного колерного паспорта являются: принятые цветовые решения элементов фасада, применяемые материалы существующего объекта недвижимости, а также определение возможных типов средств размещения информации, рекламных конструкций на нем. Средства размещения информации, рекламные конструкции, не соответствующие типу и местам их допустимого размещения, подлежат демонтажу.

И.О.
СОГЛАСОВАНО
1^й заместитель начальника ДГА
г. Пермь - главный архитектор

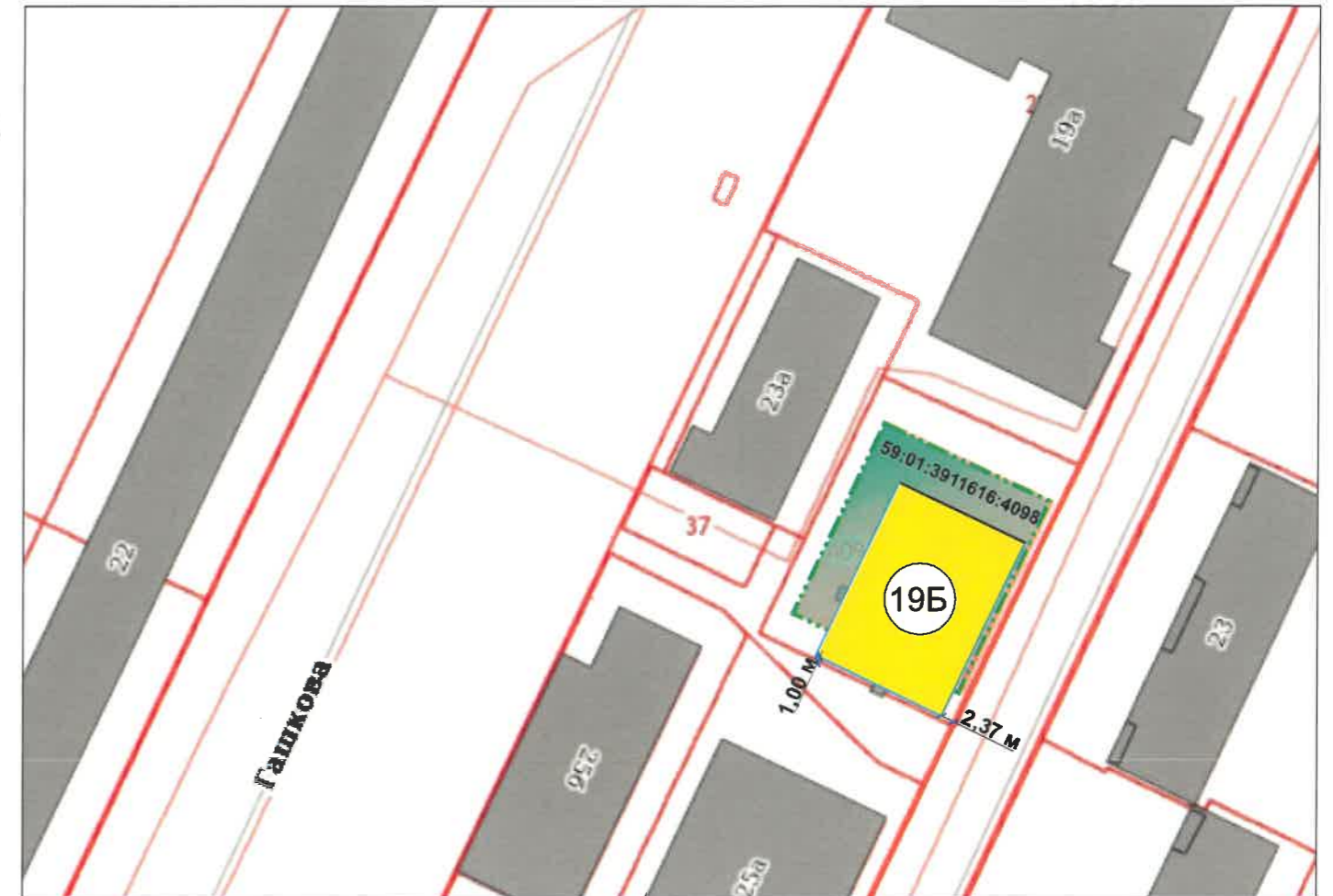
Д.Ю. Лапшин
"17" 01 2021

Изм.	Кол.уч	Лист	Недок.	Подпись	Дата	ММ 32-2021			
						Колерный паспорт объекта капитального строительства по ул. Гашкова, 196 в Мотовилихинском районе г. Перми			
	Выполнил	Кошкина			12.21	Здание магазина	Стадия	Лист	Листов
							П	1	
						Общие данные (начало)	ООО «СТЭМП-сервис»		

**Инструкция о порядке производства работ,
связанных с окраской фасадов и всех наружных частей зданий,
сооружений, строений, расположенных на территории города Перми**





1. Окраска (отделка) фасадов и всех наружных частей зданий, сооружений, строений, расположенных на территории города Перми, может производиться лишь на основании паспорта внешнего облика объекта капитального строительства (колерного паспорта), согласованного с департаментом градостроительства и архитектуры администрации г. Перми (далее – ДГА).
2. До начала процесса окраски (отделки) здания или какого-либо сооружения должны быть произведены работы по капитальному ремонту всех без исключения его наружных частей, подлежащих окраске.
3. До начала ремонта зданий, имеющих газосветовую рекламу, сообщить рекламораспространителю о предстоящих работах на фасаде здания с целью сохранения вывесок либо их демонтажа.
4. Полуразрушенные и разрушенные архитектурные художественно-скульптурные элементы фасада: карнизы, фризы, колонны, пилястры, сандрики, кронштейны, обрамления проемов, различные лепные украшения, барельефы, мозаика, художественная роспись и т.п. подлежат обязательному восстановлению в своем первоначальном виде. Категорически запрещается производить окраску здания без предварительного восстановления указанных элементов декора фасада.
5. Металлические поверхности отдельных элементов фасада: чугунные решетки, ограждения балконов и лестниц, элементы входных групп, двери, кронштейны и прочие архитектурно-художественные элементы фасада перед окраской очищаются от грязи, ржавчины, старой краски и покрываются вновь атмосферостойкой краской для металлических поверхностей.
6. В соответствии с выданными образцами цвета (колерами) на окраску (отделку) здания организация, производящая ремонт здания, составляет пробные образцы цвета, которые наносятся на подготовленную для покраски поверхность стены в уровне 1-го этажа здания (не выше 1,5 метров от земли).
7. Проверку и согласование пробного образца цвета (выкрас колера) производит уполномоченный представитель ДГА. Без указанных проверки и согласования производить окраску (отделку) фасадов здания категорически запрещается.
8. Домоуправления, организации и учреждения, производящие окраску (отделку) и связанный с ней ремонт фасадов здания, несут ответственность за выполнение настоящей инструкции и могут быть привлечены к административной ответственности за ее нарушение в соответствии со статьей 6.8.2 «Нарушение требований к внешнему виду фасадов зданий, строений, сооружений» Закона Пермского края от 06.04.2015 № 460-ПК «Об административных правонарушениях в Пермском крае».
9. По всем вопросам, связанным с производством работ, необходимо обращаться в ДГА по адресу: г. Пермь, ул. Сибирская, 15, каб. 315, тел. 212-76-98.

Ситуационный план



Фрагмент карты взят с публичного портала ИСОГД <https://isogd.gorodperm.ru/>

Условные обозначения:

-  - 1-этажное здание магазина по адресу: г. Пермь, Мотовилихинский район, ул. Гашкова, 19 Б
-  - фасады с местами размещения средств размещения информации
-  - красные линии
-  - границы земельного участка 59:01:3911616:4098

Ведомость ссылочных и прилагаемых документов

ОБОЗНАЧЕНИЕ	НАИМЕНОВАНИЕ	ПРИМЕЧАНИЕ
	<u>Ссылочные документы</u>	
Постановление администрации г. Перми от 22.02.2017 № 130 (ред. от 12.11.2019)	«Об утверждении формы и Порядка согласования паспорта внешнего облика объекта капитального строительства (колерного паспорта)»	
Решение Пермской городской Думы VI созыва от 15.12.2020 № 277	«Об утверждении правил благоустройства территории города Перми»	

						ММ 32-2021			
						Колерный паспорт объекта капитального строительства по ул. Гашкова, 19Б в Мотовилихинском районе г. Перми			
Изм.	Кол.уч	Лист	№ док.	Подпись	Дата	Здание магазина	Стадия	Лист	Листов
	Выполнил		Кошкина		12.21		П	2	
						Общие данные (начало)	ООО «СТЭМП-сервис»		

Главный фасад



Дворовой фасад



Боковой фасад

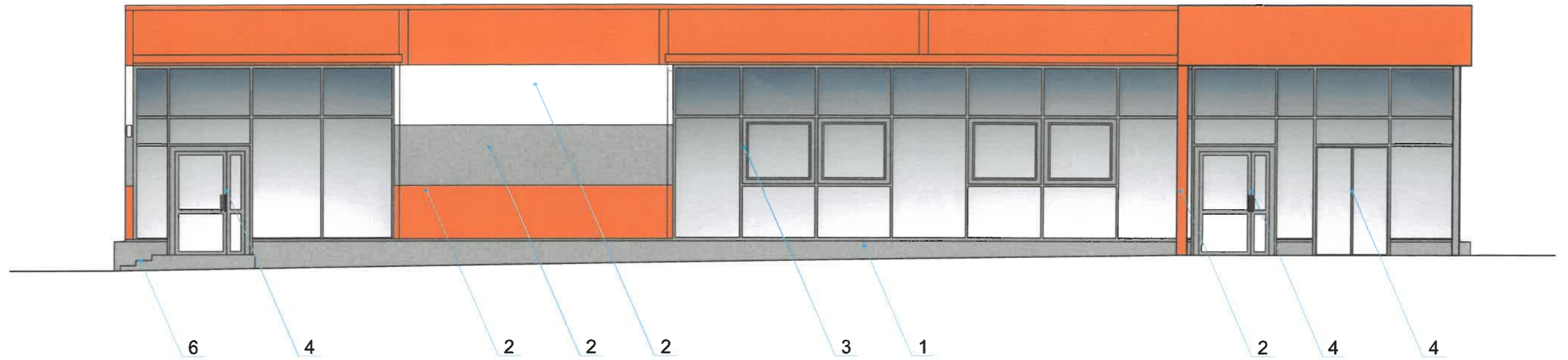


Боковой фасад



Примечание:
фотофиксация выполнена 08.12.2021.

						ММ 32-2021			
						Колерный паспорт объекта капитального строительства по ул. Гашкова, 195 в Мотовилихинском районе г. Перми			
Изм.	Кол.уч	Лист	№ док.	Подпись	Дата	Здание магазина	Стадия	Лист	Листов
							П	3	
						Существующее состояние фасадов	ООО «СТЭМП-сервис»		



И.О. [Signature]
 ООО «СТЭМП-сервис»
 Начальник ДТА
 архитектор
 Д.Ю. Лапшин
 2022

Условные обозначения

- выноска и номер позиции согласно Ведомости отделки фасадов на листе 1

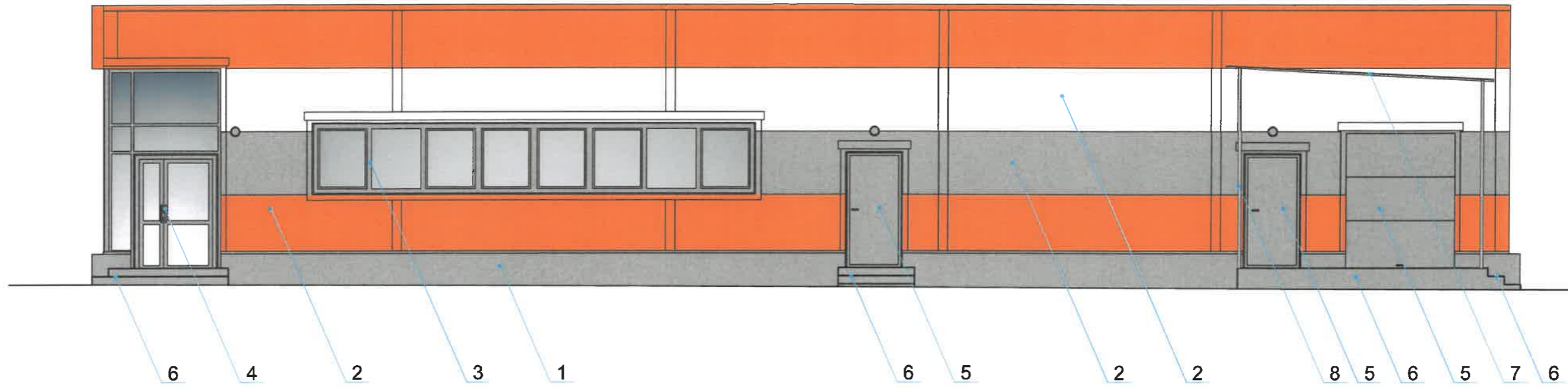
Условия переустройства входных групп

1. В случае, если наружные лестницы при дополнительно устроенных входах в общественные помещения здания выходят за границы предоставленного земельного участка и красные линии квартала, то устройство дополнительных или переустройство существующих входных групп требует получения разрешения в установленном порядке;

2. В случае устройства или переустройства (перепланировки, ремонта, реконструкции) помещений общественного назначения, их входных групп в обязательном порядке должны быть предусмотрены мероприятия по обеспечению доступности данных помещений для маломобильных групп населения, включая инвалидов, использующих кресла-коляски и собак-проводников (далее-МГН) в соответствии с требованиями СП 59.13330.2016 Свод правил. Доступность зданий и сооружений для маломобильных групп населения. Данный свод правил касается функционально-планировочных элементов зданий и сооружений, их участков или отдельных помещений, доступных для МГН (входные узлы, коммуникации, пути эвакуации, помещения и зоны обслуживания, а также их информационное и инженерное обустройство)

В частности, лестницы при входах в общественные помещения должны дублироваться пандусами с уклоном не более 1:20 (5%) или иными средствами подъема (подъемные платформы, лифты и т.д.). Согласно вышеуказанному Своду правил наружные лестницы и пандусы должны иметь поручни с учетом технических требований к опорным стационарным устройствам по ГОСТ Р 51261; размеры входной площадки при открывании дверей наружу должны быть не менее 1,4 x 2,0 или 1,5 x 1,85; размеры входной площадки с пандусом не менее 2,2 x 2,2 м.

						ММ 32-2021			
						Колерный паспорт объекта капитального строительства по ул. Гашкова, 196 в Мотовилихинском районе г. Перми			
Изм.	Кол.уч	Лист	№ док.	Подпись	Дата	Здание магазина	Стадия	Лист	Листов
							П	4	
						Главный фасад	ООО «СТЭМП-сервис»		



И.О. [Signature]
 Д.Ю. Лавинин
 17.12.2021

Условные обозначения

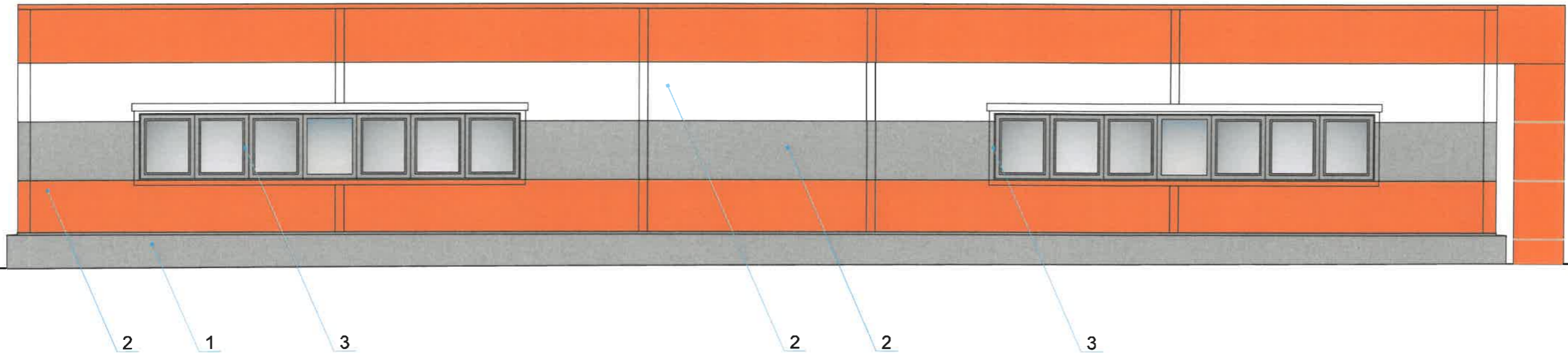
1 - выноска и номер позиции согласно Ведомости отделки фасадов на листе 1

Условия размещения дополнительного оборудования

- К дополнительному оборудованию относятся: наружные блоки систем вентиляции и кондиционирования, вентиляционные и водосточные трубы; антенны; видеокамеры наружного наблюдения; почтовые ящики; кабельные линии, пристенные электрощиты; флагштоки и так далее;
- Размещение дополнительного оборудования, дополнительных элементов и устройств на фасадах объектов капитального строительства допускается при соблюдении следующих условий:
 - соответствие размещения дополнительного оборудования архитектурному решению фасадов, предусмотренному проектной документацией, в соответствии с которой осуществлено строительство (реконструкция) Объекта, с привязкой к единой (вертикальной, горизонтальной) системе осей фасадов;
 - единая горизонтальная ось - условная прямая линия. Определяется как половина расстояния между верхним и нижним архитектурным элементом (окна, наличники, карниз, фриз и другие), выделяющимся (западающим, выступающим) из плоскости стены;
 - единая вертикальная ось - условная прямая линия. Определяется как половина расстояния между границами одного архитектурного элемента (окна, двери, колонны) либо между двумя архитектурными элементами (окна, двери, колонны);
 - комплексное решение размещения оборудования - единое архитектурное и цветовое решение (в том числе размер, форма, материал);
 - размещение дополнительного оборудования на архитектурных деталях, элементах декора, поверхностях с ценной архитектурной отделкой, а также крепление, ведущее к повреждению архитектурных поверхностей, не допускаются;

Примечание:
 Условия переустройства входных групп см. на листе 4.

						ММ 32-2021			
						Колерный паспорт объекта капитального строительства по ул. Гашкова, 196 в Мотовилихинском районе г. Перми			
Изм.	Кол.уч	Лист	№ док.	Подпись	Дата	Здание магазина	Стадия	Лист	Листов
	Выполнил		Кошкина	[Signature]	12.21		П	5	
						Дворовой фасад	ООО «СТЭМП-сервис»		



И.о.

Условные обозначения

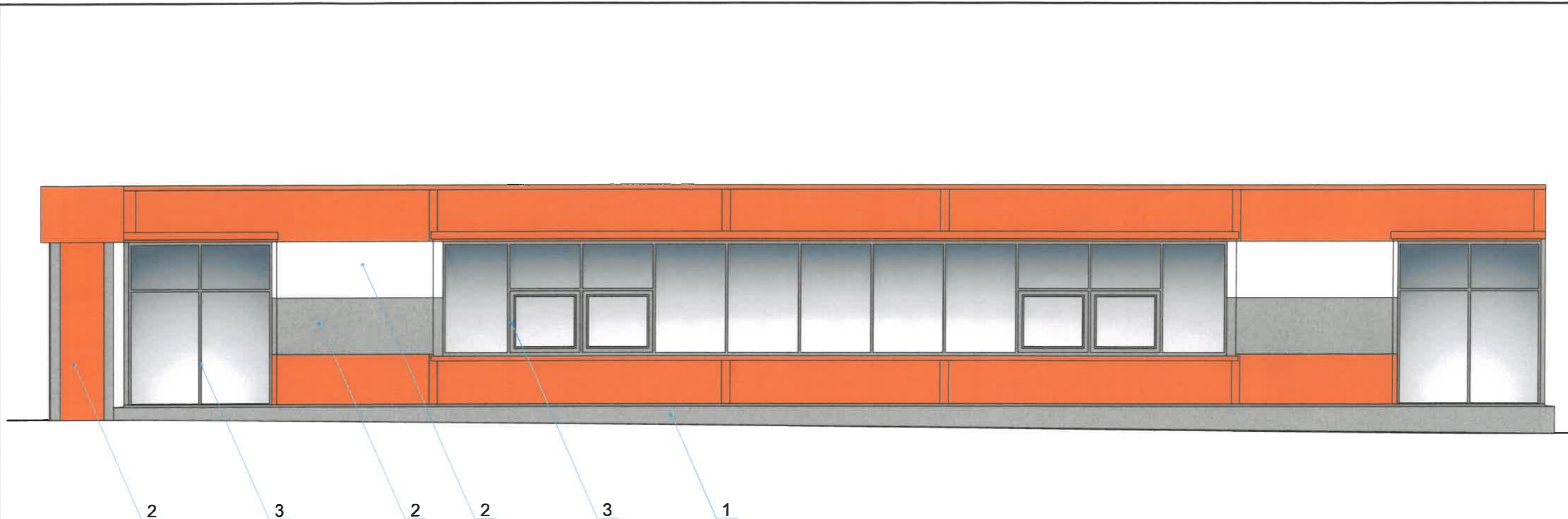


- выноска и номер позиции согласно Ведомости отделки фасадов на листе 1

Примечание:

- 1. Условия переустройства входных групп см. лист 4;
- 2. Условия размещения дополнительного оборудования на фасадах см. лист 5

						ММ 32-2021			
						Колерный паспорт объекта капитального строительства по ул. Гашкова, 196 в Мотовилихинском районе г. Перми			
Изм.	Кол.уч	Лист	№ док.	Подпись	Дата	Здание магазина	Стадия	Лист	Листов
Выполнил			Кошкина		12.21		П	6	
						Боковой фасад	ООО «СТЭМП-сервис»		



И.О. [Signature]
 ООО «СТЭМП-сервис»
 17.01.2022

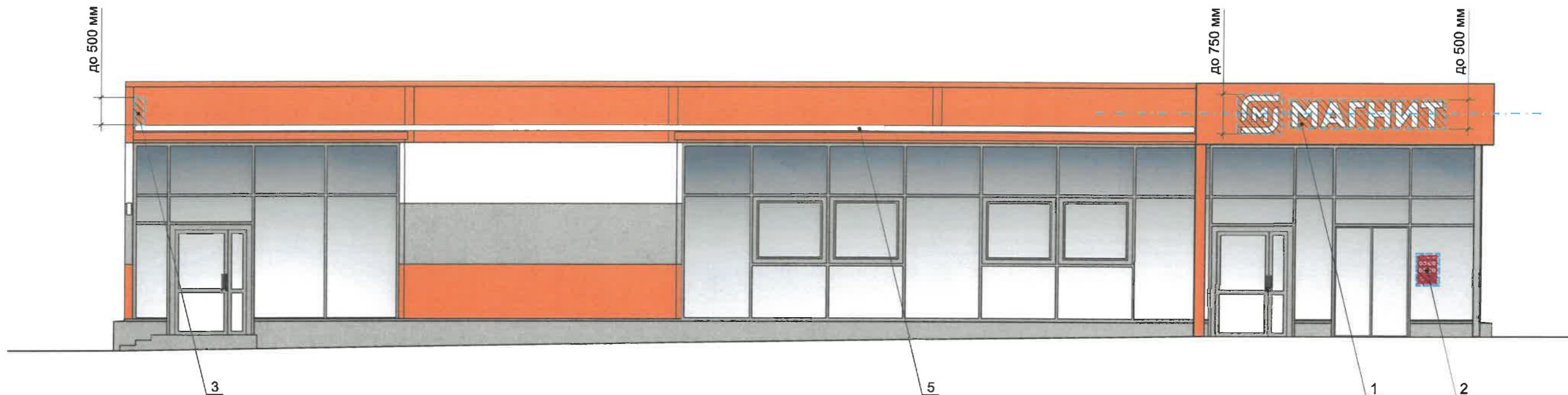
Условные обозначения

1 - выноска и номер позиции согласно Ведомости отделки фасадов на листе 1

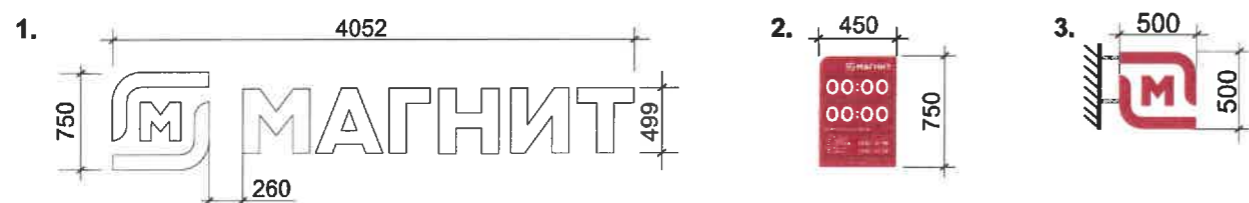
ПРИМЕЧАНИЕ:

- 1. Условия переустройства входных групп см. лист 4;
- 2. Условия размещения дополнительного оборудования на фасадах см. лист 5

						ММ 32-2021			
						Колерный паспорт объекта капитального строительства по ул. Гашкова, 195 в Мотовилихинском районе г. Перми			
Изм.	Кол.уч	Лист	Недок.	Подпись	Дата	Здание магазина	Стадия	Лист	Листов
	Выполнил	Кошкина		[Signature]	12.21		П	7	
						Боковой фасад	ООО «СТЭМП-сервис»		



Габариты применяемых информационных конструкций, в мм:

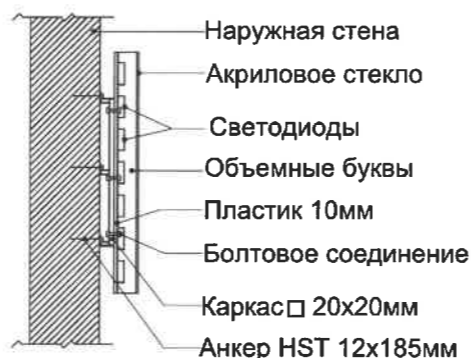


Управление архитектуры и городского дизайна
ДГА администрации г.Перми
СООТВЕТСТВУЕТ АРХИТЕКТУРНОМУ
ОБЛИКУ ГОРОДА ПЕРМИ
«17» 01 2022
Карасёв С.А. Подпись

Схемы компоновки объемных букв и/или логотипов, знаков относительно оси размещения средств информации



Узел крепления вывески



Условные обозначения

- 1 - выноска и номер позиции согласно Ведомости средств размещения информации, рекламных конструкций
- - единая горизонтальная ось размещения объектов
- ▨ - место допустимого размещения средств размещения информации, рекламных конструкций

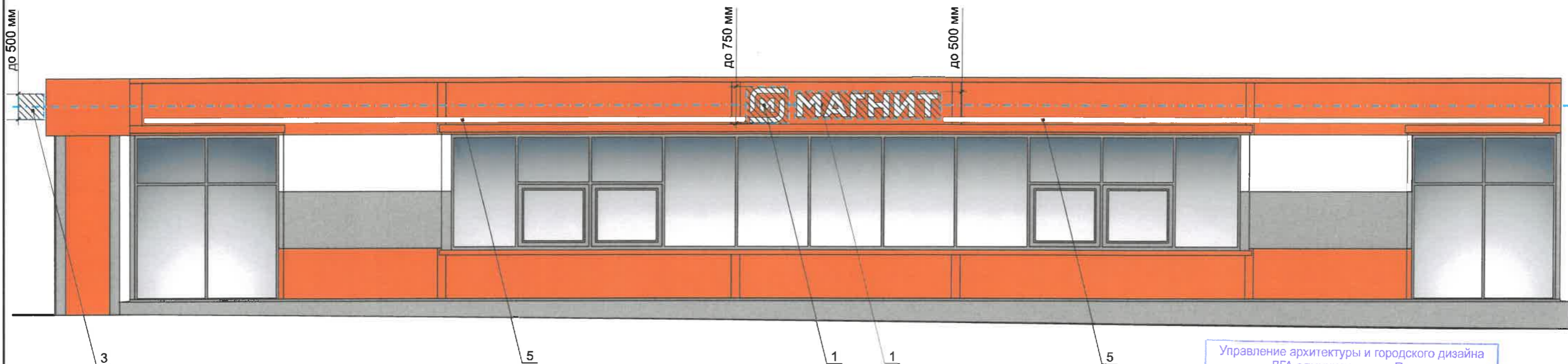
Примечание:

1. Непосредственно на остеклении витрины допустимо несплошное написание информации, состоящей из графической и (или) текстовой частей, занимающей не более 30 % площади одного членения поля остекления (пункт 3.13. Стандартных требований).
2. Сплошные вывески в витринах и на остеклении оконных, дверных полотен не должны превышать по высоте половину высоты витрины и остекления оконных, дверных полотен, а по ширине - половину ширины витрины и остекления оконных, дверных полотен и должны отступать от остекления не менее чем на 0,15 м (пункт 3.14. Стандартных требований).
3. Условия размещения средств размещения информации, рекламных конструкций на листе 9.

Ведомость средств размещения информации, рекламных конструкций




Поз.	Тип объекта, материал, способы крепления	Цвет (с указанием RAL)	Наличие подсветки
1	Объемные буквы/цифры и/или логотипы, и/или стрелки, без «подложки», размещенные на поле стены, на направляющих в цвет стены. Оргстекло, металл, пластик.	Фирменные цвета	Внутренняя или контурная подсветка
2	Информационная табличка, содержащая сведения об ИП, месте нахождения и режиме работы. Металл, пластик, оргстекло, самоклеющиеся пленки	Фирменные цвета	Внутренняя или контурная подсветка
3	Панель-кронштейн Металл, пластик, пленки	Фирменные цвета	Внутренняя или контурная подсветка
4	Указатель с наименованием улицы и номером дома (здания), Типовой или индивидуальный. Металл, пластик, лайтбокс.	R-(0), G-(20), B-(120) / Белый	—
5	Световая полоса. По всей длине фриза. Оргстекло, пластик	RAL 9003	Внутренняя или контурная подсветка

ММ 32-2021							
Колерный паспорт объекта капитального строительства по ул. Гашкова, 196 в Мотовилихинском районе г. Перми							
Изм.	Кол.уч	Лист	Недок.	Подпись	Дата		
Выполнил	Кошкина				12.21		
Здание магазина					Стадия	Лист	Листов
					П	8	
Размещение средств размещения информации, рекламных конструкций (главный фасад)					ООО «СТЭМП-сервис»		



Управление архитектуры и городского дизайна
ДГА администрации г.Перми
СООТВЕТСТВУЕТ АРХИТЕКТУРНОМУ
ОБЛИКУ ГОРОДА ПЕРМИ
«17» 01 2022
Карасьев А. Подпись


Условные обозначения

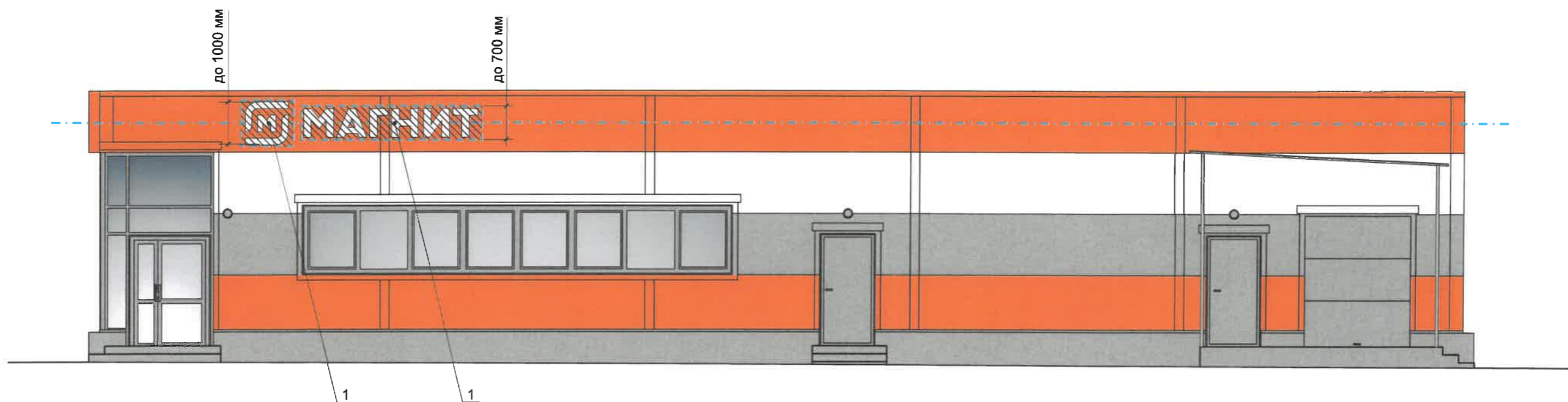
-  - выноска и номер позиции согласно Ведомости средств размещения информации, рекламных конструкций на листе 8
-  - единая горизонтальная ось размещения объектов
-  - место допустимого размещения средств размещения информации, рекламных конструкций

Условия размещения средств размещения информации, рекламных конструкций:

1. Средства размещения информации располагаются относительно условной прямой линии - единой горизонтальной оси. Местоположение оси на фасаде определяется как половина расстояния между верхним и нижним архитектурным элементом (окна, наличники, карниз, фриз и др.), выделяющимися (западающим, выступающим) из плоскости стены.
2. Размещение вывесок и рекламных конструкций должно осуществляться в границах места допустимого размещения средств размещения информации, рекламных конструкций, установленных данным колерным паспортом объекта капитального строительства.
3. Размещение вывесок по отношению друг к другу, их конфигурация, наполненность информацией должны соответствовать Стандартным требованиям к вывескам, их размещению и эксплуатации (Приложение 3 к Правилам благоустройства территории города Перми), утвержденным Решением Пермской городской Думы от 15.12.2020 № 277 (далее - Стандартные требования).
4. В случае, если планируемые к размещению вывески не соответствуют Стандартным требованиям и действующему колерному паспорту, требуется внесение изменений в колерный паспорт путем разработки нового колерного паспорта.
5. Максимальный размер информационных табличек - 0,5 м x 0,7 м (пункт 2.13. Стандартных требований).
6. Сгруппированные модульные таблички должны быть едиными по высоте, ширине, материалу исполнения и цветовому решению фона.
7. Узел крепления каждого типа объекта информации разрабатывается отдельным рабочим проектом.
8. В случае размещения рекламной конструкции на фасаде здания, строения, сооружения, такая конструкция должна быть отражена в составе нового колерного паспорта, а ее размещение должно осуществляться в соответствии с действующим порядком установки и эксплуатации рекламных конструкций на территории города Перми, утвержденным решением Пермской городской Думы, с последующим получением разрешения на установку и эксплуатацию рекламной конструкции в установленном порядке.
9. На фасаде каждого здания, независимо от назначения и формы собственности, должны быть установлены указатели с наименованиями улиц и номерами домов (зданий): размещение указателей с наименованиями улиц и номерами домов (зданий), а также указателей номеров квартир, расположенных в подъезде многоквартирного дома, обеспечивают организации, осуществляющие содержание дома (здания), при их отсутствии - владельцы таких домов (зданий) или помещений, расположенных в них.

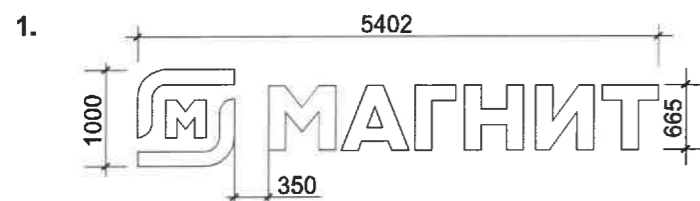
Примечание:
Узел крепления на листе 8.

						MM 32-2021			
						Колерный паспорт объекта капитального строительства по ул. Гашкова, 195 в Мотовилихинском районе г. Перми			
Изм.	Кол.уч	Лист	Недок.	Подпись	Дата	Здание магазина	Стадия	Лист	Листов
					12.21		П	9	
						Размещение средств размещения информации, рекламных конструкций (боковой фасад)	ООО «СТЭМП-сервис»		



Управление архитектуры и городского дизайна
ДГА администрации г.Перми
СООТВЕТСТВУЕТ АРХИТЕКТУРНОМУ
ОБЛИКУ ГОРОДА ПЕРМИ
«17» 01 2022
Карасьев С.А. Подпись

Габариты применяемых информационных конструкций (в мм) согласно ведомости на листе 8:



Условные обозначения

- выноска и номер позиции согласно Ведомости средств размещения информации, рекламных конструкций на листе 8
- единая горизонтальная ось размещения объектов
- место допустимого размещения средств размещения информации, рекламных конструкций

Примечание:

1. Узел крепления на листе 8.
2. Условия размещения средств размещения информации, рекламных конструкций на листе 9.

						ММ 32-2021			
						Колерный паспорт объекта капитального строительства по ул. Гашкова, 196 в Мотовилихинском районе г. Перми			
Изм.	Кол.уч	Лист	Недок.	Подпись	Дата	Здание магазина	Стадия	Лист	Листов
	Выполнил		Кошкина		12.21		П	10	
						Размещение средств размещения информации, рекламных конструкций (дворовой фасад)	ООО «СТЭМП-сервис»		

Позиция согласно ведомости отделки фасадов	Координаты цвета в RAL	C:	5	RAL 2009 транспортный оранжевый
		M:	70	
		Y:	100	
		K:	10	
		R:	225	
		G:	85	
2		B:	1	

Позиция согласно ведомости отделки фасадов	Координаты цвета в RAL	C:	40	RAL 7011 железно-серый
		M:	10	
		Y:	20	
		K:	80	
		R:	85	
		G:	93	
7; 8		B:	97	

Позиция согласно ведомости отделки фасадов	Координаты цвета в RAL	C:	0	RAL 7004 сигнальный серый
		M:	0	
		Y:	0	
		K:	45	
		R:	158	
		G:	160	
1;2; 3; 4; 5		B:	161	

Позиция согласно ведомости отделки фасадов	Координаты цвета в RAL	C:	3	RAL 9016 транспортный белый
		M:	0	
		Y:	0	
		K:	0	
		R:	247	
		G:	251	
2		B:	245	

Ц.О.  СОГЛАСОВАНО
 Д.Ю. Лалица
 2021

Примечание:

Координаты цвета в RAL приведены с сайта <http://colorscheme.ru/>.
 Каталог цветов RAL CLASSIC.

						ММ 32-2021			
						Колерный паспорт объекта капитального строительства по ул. Гашкова, 195 в Мотовилихинском районе г. Перми			
Изм.	Кол.уч	Лист	Недок.	Подпись	Дата	Здание магазина	Стадия	Лист	Листов
							П	11	
						Эталонеры колеров	ООО «СТЭМП-сервис»		