

ООО "ВИАЛ групп"

№ 069-22-01-26-654 от 18.02.2022
Номер и дата входящего заявления о согласовании колерного паспорта (заполняется ДГА)

Заказчик: АО "Тандер"

ПАСПОРТ ВНЕШНЕГО ОБЛИКА ОБЪЕКТОВ КАПИТАЛЬНОГО СТРОИТЕЛЬСТВА (КОЛЕРНЫЙ ПАСПОРТ)

АДРЕС ОБЪЕКТА: г. Пермь, административный район Орджоникидзевский
улица: Домостроительная, здание (строение) № 33 б

шифр: ОД-33-22-МК

ПЕРМЬ, 2022г.

Ведомость чертежей

ЛИСТ	НАИМЕНОВАНИЕ	ПРИМЕЧАНИЯ
1; 2	Общие данные (начало, прродолжение)	
3	Существующее состояние фасадов (фотофиксация)	
4	Главный фасад	
5	Дворовой фасад	
6; 7	Боковые фасады	
8; 9	Размещение средств размещения информации, рекламных конструкций (главный фасад, боковой фасад)	
10	Эталоны колеров	

Ведомость отделки фасадов

ПОЗ.	ЭЛЕМЕНТ ФАСАДА	ЭТАЛОН ЦВЕТА	ОБОЗНАЧ.	ВИД ОТДЕЛКИ	ПРИМ.
1	Цоколь		RAL 7021	Металл с покраской атмосферостойкой краской	
2	Поле стен			Стеновые сэндвич-панели	
3	Переплеты окон, витражей		RAL 7021	Металлопластик (стеклопакеты)	
4	Дверные блоки (тип 1)		RAL 7021	Металлопластик (стеклопакеты)	
5	Дверные блоки (тип 2)		RAL 7046 RAL 9016	Металл с покраской атмосферостойкой краской	
6	Дверные блоки (тип 3) секционные ворота		RAL 7021	Металл с покраской атмосферостойкой краской	
7	Козырьки входных групп		-	Стекло	
8	Покрытие ступеней и входных площадок		-	Керамогранитная плитка с шероховатой поверхностью	
9	Пожарная лестница		RAL 9005	Металл с покраской атмосферостойкой краской	
10	Металлические элементы дебаркадера		RAL 7021	Металл с покраской атмосферостойкой краской	
11	Кровля дебаркадера		RAL 7021	Металл с покраской атмосферостойкой краской	

Пояснительная записка

Объект капитального строительства: 1 - этажное здание магазина по адресу: г.Пермь, Орджоникидзевский район, ул.Домостроительная, 33 б.

Год постройки, ввода в эксплуатацию: 2021 г.

Нахождение в границах зон объектов культурного наследия: нет

Материалы стен: трехслойная сэндвич-панель, с покраской атмосферой краской.
Оконные блоки: выполнены из профилей заводского изготовления - металлопластик.

Ранее согласованные колерные паспорта: нет

Настоящим колерный паспорт:

- уточняются материалы отделки элементов фасадов;
- определяются типы и места размещения средств размещения информации.

Раздел "Архитектурно-художественная подсветка" для данного объекта капитального строительства не разрабатывается.

В соответствии с Градостроительным кодексом Российской Федерации и Постановлением администрации города Перми от 22.02.2017 № 130 «Об утверждении формы и Порядка согласования паспорта внешнего облика объекта капитального строительства (колерного паспорта)» согласованные департаментом градостроительства и архитектуры администрации города Перми колерные паспорта не являются разрешительной документацией на строительство, реконструкцию объекта капитального строительства; не являются правовым основанием на устройство пристроек, навесов, козырьков.

Предметом согласования колерного паспорта являются: принятые цветовые решения элементов фасада, применяемые материалы существующего объекта недвижимости, а также определение возможных типов средств размещения информации, рекламных конструкций на нем. Средства размещения информации, рекламные конструкции не соответствующие типу и местам их допустимого размещения, подлежат демонтажу.



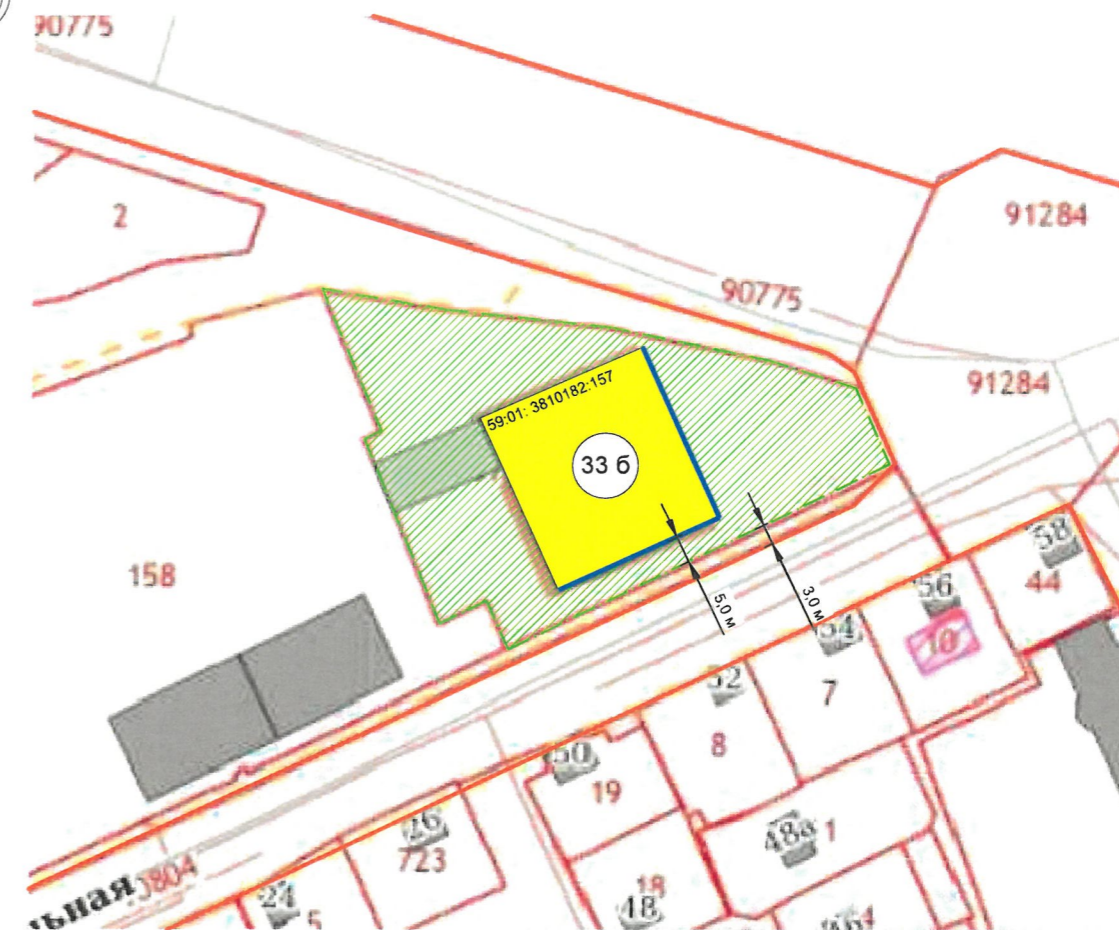
						ОД-33-22-МК			
						Колерный паспорт объекта капитального строительства по ул. Домостроительная, № 33 б, Орджоникидзевского района г. Перми			
Изм.	Кол. уч.	Лист	№ док.	Подп.	Дата	Здание магазина	Стадия	Лист	Листов
							П	1	10
Выполнил	Соколкина			<i>Соколкина</i>	02.22		Общие данные (начало)		
						ООО "ВИАЛ групп"			

Инструкция о порядке производства работ, связанных с окраской фасадов и всех наружных частей зданий, сооружений, строений, расположенных на территории города Перми

- Окраска (отделка) фасадов и всех наружных частей зданий, сооружений, строений, расположенных на территории города Перми, может производиться лишь на основании паспорта внешнего облика объекта капитального строительства (колерного паспорта), согласованного с департаментом градостроительства и архитектуры администрации г. Перми (далее – ДГА).
- До начала процесса окраски (отделки) здания или какого-либо сооружения должны быть произведены работы по капитальному ремонту всех без исключения его наружных частей, подлежащих окраске.
- До начала ремонта зданий, имеющих газосветовую рекламу, сообщить рекламораспространителю о предстоящих работах на фасаде здания с целью сохранения вывесок либо их демонтажа.
- Полуразрушенные и разрушенные архитектурные художественно-скульптурные элементы фасада: карнизы, фризы, колонны, пилястры, сандрики, кронштейны, обрамления проемов, различные лепные украшения, барельефы, мозаика, художественная роспись и т.п. подлежат обязательному восстановлению в своем первоначальном виде. Категорически запрещается производить окраску здания без предварительного восстановления указанных элементов декора фасада.
- Металлические поверхности отдельных элементов фасада: чугунные решетки, ограждения балконов и лестниц, элементы входных групп, двери, кронштейны и прочие архитектурно-художественные элементы фасада перед окраской очищаются от грязи, ржавчины, старой краски и покрываются вновь атмосферостойкой краской для металлических поверхностей.
- В соответствии с выданными образцами цвета (колерами) на окраску (отделку) здания организация, производящая ремонт здания, составляет пробные образцы цвета, которые наносятся на подготовленную для покраски поверхность стены в уровне 1-го этажа здания (не выше 1,5 метров от земли).
- Проверку и согласование пробного образца цвета (выкрас колера) производит уполномоченный представитель ДГА. Без указанных проверки и согласования производить окраску (отделку) фасадов здания категорически запрещается.
- Домоуправления, организации и учреждения, производящие окраску (отделку) и связанный с нею ремонт фасадов здания, несут ответственность за выполнение настоящей инструкции и могут быть привлечены к административной ответственности за ее нарушение в соответствии со статьей 6.8.2 «Нарушение требований к внешнему виду фасадов зданий, строений, сооружений» Закона Пермского края от 06.04.2015 № 460-ПК «Об административных правонарушениях в Пермском крае».
- По всем вопросам, связанным с производством работ, необходимо обращаться в ДГА по адресу: г. Пермь, ул. Сибирская, 15, каб. 315, тел. 212-76-98.



Ситуационный план



Фрагмент карты взят с публичного портала ИСОГД <https://isogd.gorodperm.ru/>

Условные обозначения

- 336 - 1-этажное здание магазина по адресу: г.Пермь, Орджоникидзевский район, ул.Домостроительная, д.336.
- Фасады с местами размещения средств размещения информации
- Красные линии
- Границы земельного участка 59:01:3810182:157

Ведомость ссылочный и прилагаемых документов

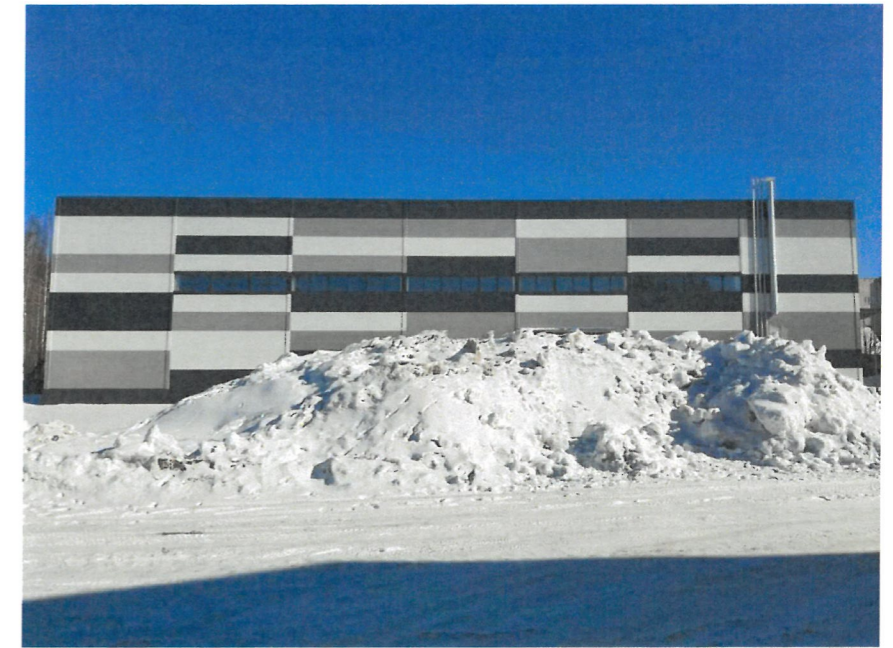
ОБОЗНАЧЕНИЕ	НАИМЕНОВАНИЕ	ПРИМЕЧАНИЕ
	<u>Ссылочные документы</u>	
Решение Пермской городской Думы VI созыва от 15.12.2020 №277	"Об утверждении правил благоустройства территории города Перми"	
Постановление администрации г.Перми от 22.02.2017 №130	"Об утверждении формы и Порядка согласования паспорта внешнего облика объекта капитального (колерного паспорта)"	

						од-33-22-МК			
						Колерный паспорт объекта капитального строительства по ул. Домостроительная, № 33 б, Орджоникидзевского района г. Перми			
Изм.	Кол. уч.	Лист	№ док.	Подп.	Дата	Здание магазина	Стадия	Лист	Листов
Выполнил	Соколкина			<i>Шожа</i>	02.22		П	2	
						Общие данные (продолжение)	ООО "ВИАЛ групп"		

Главный фасад



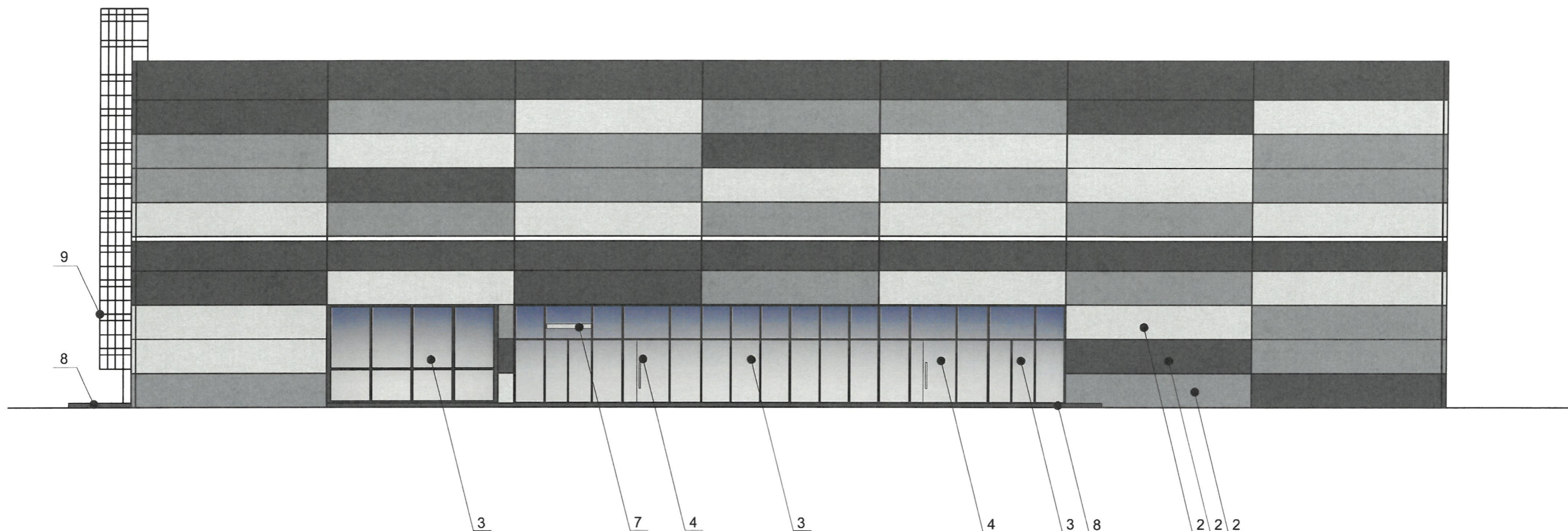
Дворовой фасад



Боковые фасады



						од-33-22-МК			
						Колерный паспорт объекта капитального строительства по ул. Домостроительная, № 33 б, Орджоникидзевского района г. Перми			
Изм.	Кол. уч.	Лист	№ док.	Подп.	Дата	Здание магазина	Стадия	Лист	Листов
Выполнил		Соколкина		Шока	02.22		П	3	
						Существующее состояние фасадов	ООО "ВИАЛ групп"		



СОГЛАСОВАНО
 1^й заместитель начальника ДГА
 г. Перми - главный архитектор
 Д.Ю. Лапшин
 15/03/2022

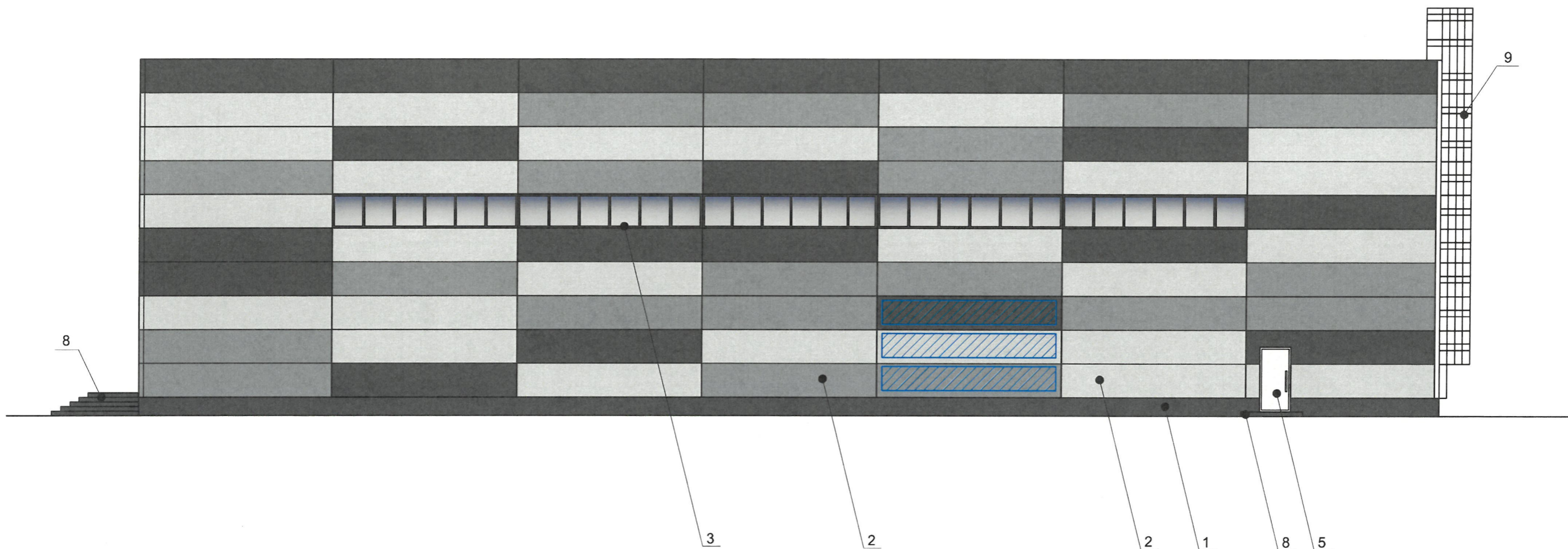
Условные обозначения

1 - Выноска и номер позиции согласно Ведомости отделки фасадов на листе 1

Условия переустройства входных групп

1. В случае, если наружные лестницы при дополнительно устроенных входах в общественные помещения здания выходят за границы предоставленного земельного участка и красные линии квартала, то устройство дополнительных или переустройство существующих входных групп требует получение разрешения в установленном порядке;
2. В случае устройства или переустройства (перепланировки, ремонта, реконструкции) помещений общественного назначения, их входных групп в обязательном порядке должны быть предусмотрены мероприятия по обеспечению доступности данных помещений для маломобильных групп населения, включая инвалидов, использующих кресла-коляски и собак-проводников (далее - МНГ) в соответствии с требованиями СП59.13330.2016 Свод правил. Доступность зданий и сооружений для маломобильных групп населения. Данный свод правил касается функционально-планировочных элементов зданий и сооружений, их участков или отдельных помещений, доступных для МНГ (входные узлы, коммуникации, пути эвакуации, помещения и зоны обслуживания, а также их информационное и инженерное обустройство). В частности лестницы при входах общественные помещения должны дублироваться пандусами с уклоном 1:20 (5%) или иными средствами подъема (подъемные платформы, лифты и тд) Согласно вышеуказанному Своду правил, наружные лестницы и пандусы должны иметь поручни с учетом технических требований к опорным стационарным устройствам по ГОСТ 51261; размеры входной площадки при открывании дверей наружу должны быть не менее 1,4x2,0 или 1,5x1,85; размеры входной площадки с пандусом не менее 2,2x2,2 м

						од-33-22-МК			
						Колерный паспорт объекта капитального строительства по ул. Домостроительная, № 33 б, Орджоникидзевского района г. Перми			
Изм.	Кол. уч.	Лист	№ док.	Подп.	Дата	Здание магазина	Стадия	Лист	Листов
Выполнил	Соколкина	Д.Ю. Лапшин			02.22		П	4	
						Главный фасад	ООО "ВИАЛ групп"		



СОГЛАСОВАНО
 1^й заместитель начальника ДГА
 г. Перми - главный архитектор
 Д.Ю. Лапшин
 2024

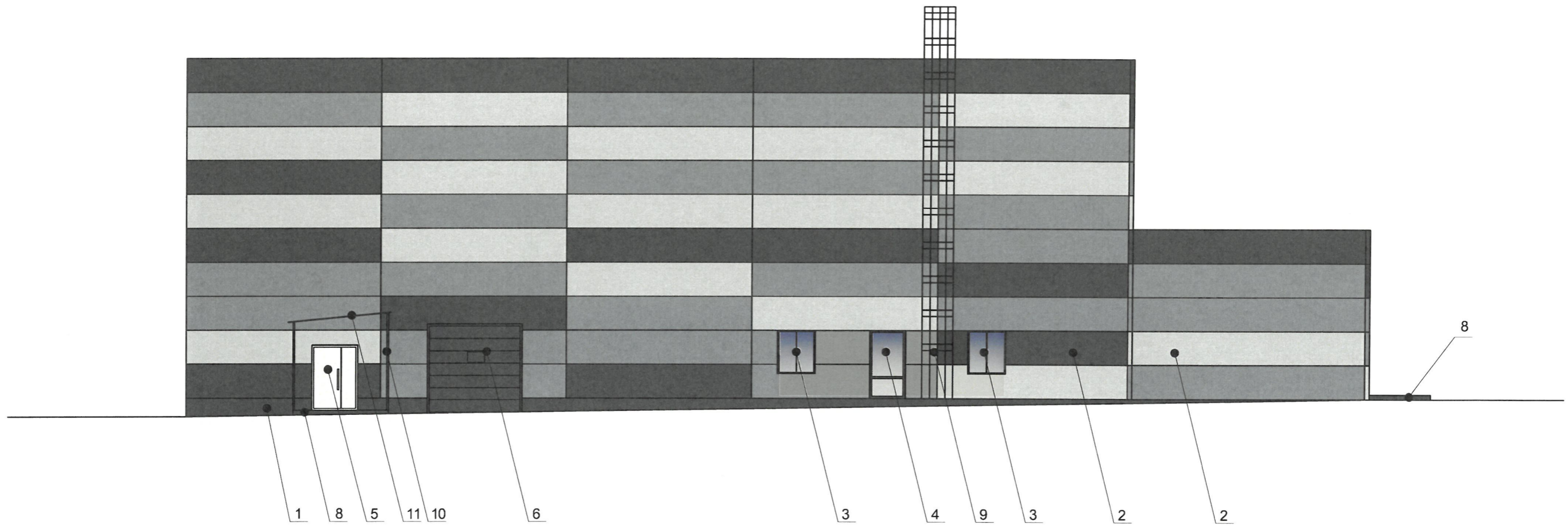
Условия размещения дополнительного оборудования:

- К дополнительному оборудованию относятся: наружные блоки системы вентиляции и кондиционирования, вентиляционные и водосточные трубы, антенны, видеокамеры наружного наблюдения, почтовые ящики, кабельные линии, пристроенные электрощиты, флагштоки и т.д;
- Размещение дополнительного оборудования, дополнительных элементов и устройств на фасадах объекта капитального строительства допускается при соблюдении следующих условий:
 - соответствие размещения дополнительного оборудования архитектурному решению фасадов, предусмотренному проектной документацией, в соответствии с которой осуществлено строительство (реконструкция) Объекта, с привязкой к единой (вертикальной, горизонтальной) системе осей фасадов;
 - единая горизонтальная ось - условная прямая линия, которая определяется как половина расстояния между верхним и нижним архитектурным элементом (окна, наличники, карниз, фриз и другие), выделяющимся (западающим, выступающим) из плоскости стены;
 - единая вертикальная ось - условная прямая линия, которая определяется как половина расстояния между границами одного архитектурного элемента (окна, двери, колонны), либо между двумя архитектурными элементами(окна, двери, колонны);
 - комплексное решение размещения оборудования - единое архитектурное и цветовое решение (в том числе размер, форма, материал);
 - размещение дополнительного оборудования на архитектурных деталях, элементах декора, поверхностях с ценной архитектурной отделкой, а также крепление, ведущее к повреждению архитектурных поверхностей не допускаются.

Условные обозначения

- Выноска и номер позиции согласно Ведомости отделки фасадов на листе 1
- Места возможного размещения дополнительного оборудования фасадов

						од-33-22-МК			
						Колерный паспорт объекта капитального строительства по ул. Домостроительная, № 33 б, Орджоникидзевского района г. Перми			
Изм.	Кол. уч.	Лист	№ док.	Подп.	Дата	Здание магазина	Стадия	Лист	Листов
Выполнил	Соколкина			<i>Соколкина</i>	02.22		П	5	
						Дворовой фасад	ООО "ВИАЛ групп"		

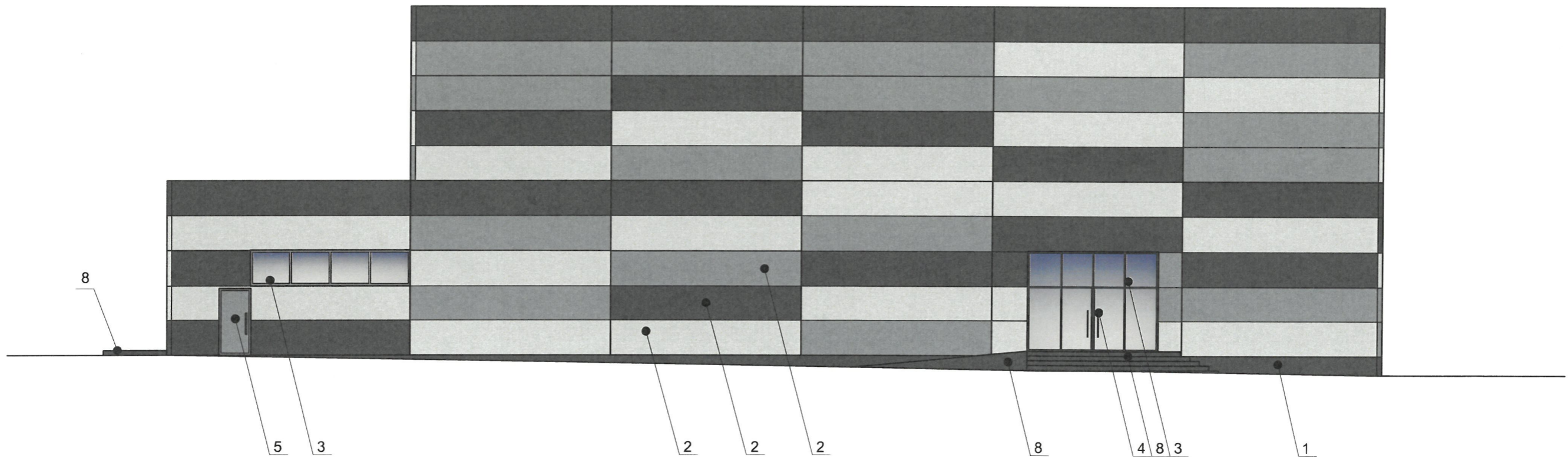


СОГЛАСОВАНО
 1^й заместитель начальника ДГА
 г. Перми - главный архитектор
 Д.Ю. Лапшин
 15.03.2022

Условные обозначения

1 - Выноска и номер позиции согласно Ведомости отделки фасадов на листе 1

						од-33-22-МК			
						Колерный паспорт объекта капитального строительства по ул. Домостроительная, № 33 б, Орджоникидзевского района г. Перми			
Изм.	Кол. уч.	Лист	№ док.	Подп.	Дата	Здание магазина	Стадия	Лист	Листов
Выполнил	Соколкина			<i>Шожа</i>	02.22		П	6	
						Боковые фасады	ООО "ВИАЛ групп"		

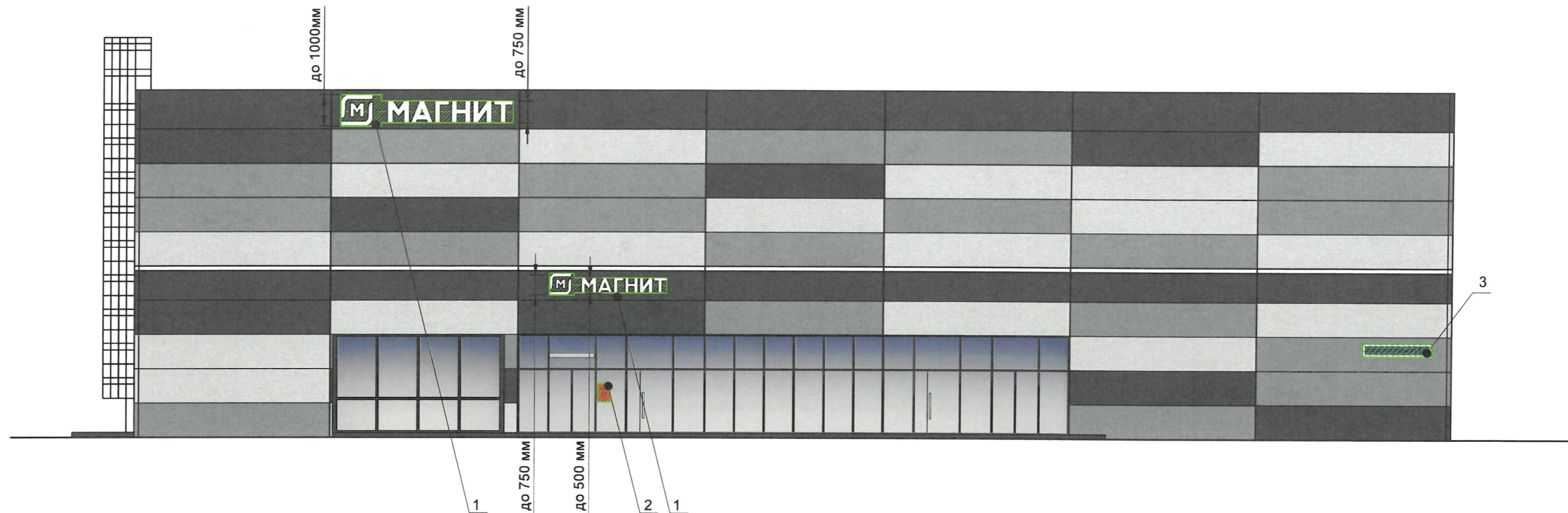


СОГЛАСОВАНО
 1^й заместитель начальника ДГА
 г. Перми - главный архитектор
 Д.Ю. Лапшин
 2011

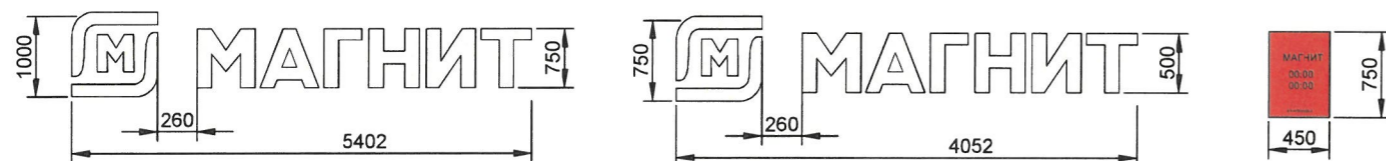
Условные обозначения

1 - Выноска и номер позиции согласно Ведомости отделки фасадов на листе 1

						од-33-22-МК			
						Колерный паспорт объекта капитального строительства по ул. Домостроительная, № 33 б, Орджоникидзевского района г. Перми			
Изм.	Кол. уч.	Лист	№ док.	Подп.	Дата	Здание магазина	Стадия	Лист	Листов
Выполнил	Соколкина			<i>Соколкина</i>	02.22		П	7	
						Боковые фасады	ООО "ВИАЛ групп"		

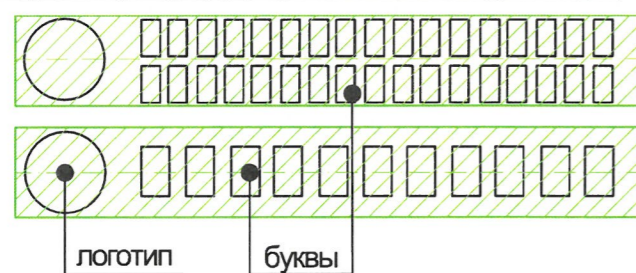


Габариты применяемых информационных конструкций, в мм:



Управление архитектуры и городского дизайна
ДГА администрации г.Перми
СООТВЕТСТВУЕТ АРХИТЕКТУРНОМУ
ОБЛИКУ ГОРОДА ПЕРМИ
«15» 03. 2022
Корасов С.А. Подпись

Схема компоновки объемных букв и/или логотипов, знаков относительно оси размещения средств информации



Узел крепления вывески



Условные обозначения

- Выноска и номер позиции согласно Ведомости средств размещения информации, рекламных конструкций
- Ось размещения средств размещения информации, рекламных конструкций
- Место допустимого размещения средств размещения информации, рекламных конструкций

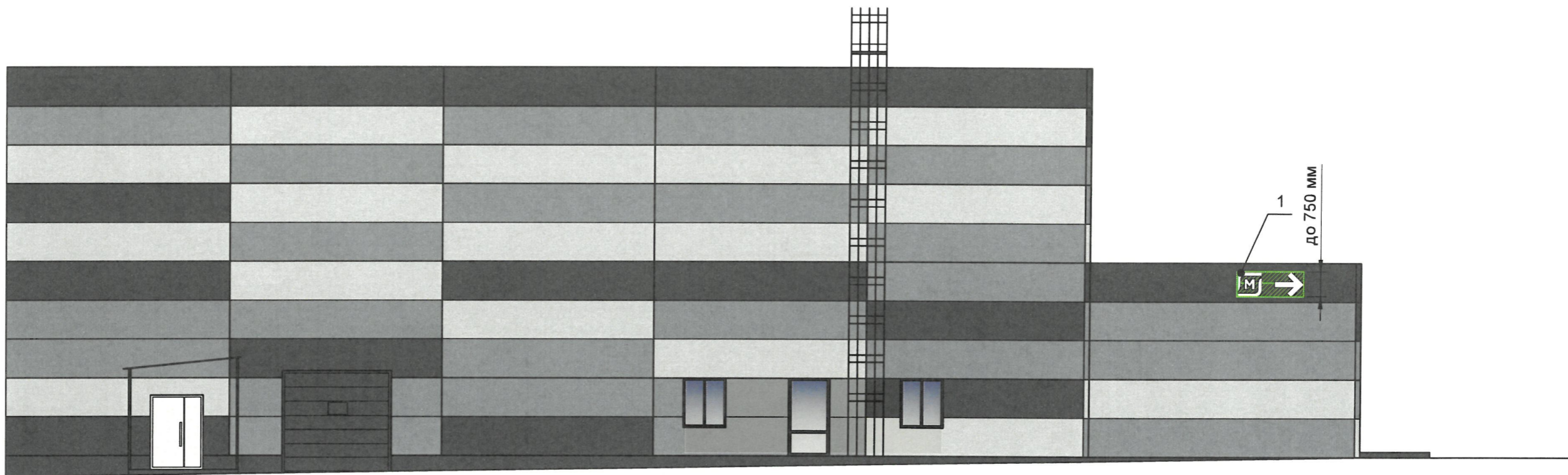
Примечание:

1. Непосредственно на остеклении витрины допустимо несплошное написание информации, состоящей из графической и/или текстовой частей, занимающей не более 30% площади одного членения поля остекления (пункт 3.13 Стандартных требований).
2. Сплошные вывески в витринах и на остеклении оконных, дверных полотен не должны превышать по высоте половину высоты витрины и остекления оконных, дверных полотен, а по ширине - половину ширины витрины и остекления оконных, дверных полотен и должны отступать от остекления не менее чем на 0,15м (пункт 3.14 Стандартных требований).
3. Условия размещения средств размещения информации, рекламных конструкций на листе 9.

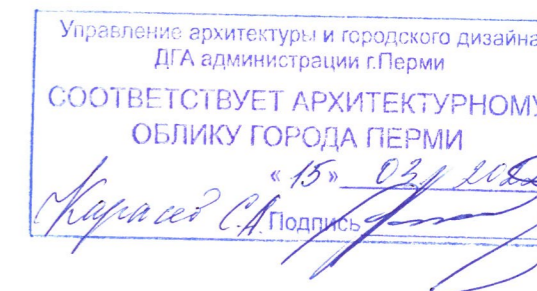
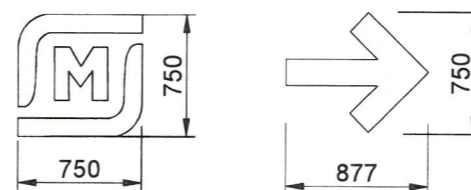
Ведомость средств размещения информации, рекламных конструкций

Поз.	Тип объекта, материал, способы крепления	Цвет (с указанием RAL)	Наличие подсветки
1	Объемные буквы/цифры и/или логотипы, и/или стрелки без "подложки", размещенные на поле стены, на направляющих в цвет стены. Оргстекло, металл, пластик.	Фирменные цвета	Внутренняя или контурная подсветка
2	Информационная табличка (режимник) одиночная или модульная. Металл, пластик, оргстекло, пленки.	Фирменные цвета	Внутренняя или контурная подсветка
3	Указатель с наименованием улицы и номером дома (здания) (пункт 11.4.2 решения Пермской городской Думы от 15.12.2020 №277). Металл, пластик, оргстекло.	Синий фон (R-(0), G-(20), B-(120)), белый	-

од-33-22-МК							
Колерный паспорт объекта капитального строительства по ул. Домостроительная, № 33 б, Орджоникидзевского района г. Перми							
Изм.	Кол. уч.	Лист	№ док.	Подп.	Дата		
			Соколкина	Шожа	02.22		
Здание магазина					Стадия	Лист	Листов
					П	8	
Размещение средств размещения информации, рекламных конструкций (начало)					ООО "ВИАП групп"		



Габариты применяемых информационных конструкций, в мм:



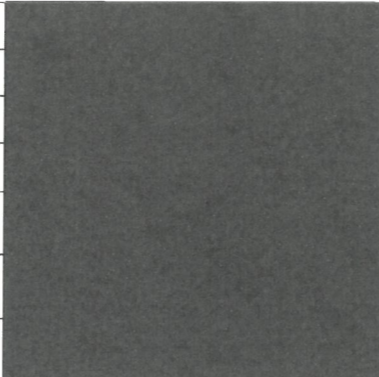
Условия размещения средств размещения информации, рекламных конструкций.

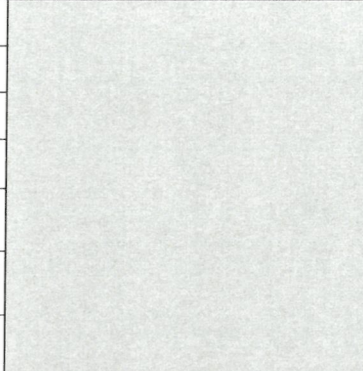
1. Средства размещения информации располагаются относительно условной прямой линии - единой горизонтальной оси. Местоположение оси на фасаде определяется как половина расстояния между верхним и нижним архитектурным элементом (окна, наличники, карниз, фриз и др.), выделяющимися (западающим, выступающим) из плоскости стены.
2. Размещение вывесок и рекламных конструкций должно осуществляться в границах места допустимого размещения средств размещения информации, рекламных конструкций, установленных данным колерным паспортом объекта капитального строительства.
3. В случае, если планируемые к размещению вывески не соответствуют действующему колерному паспорту, требуется внесение изменений в колерный паспорт путем разработки нового колерного паспорта.
4. Максимальный размер информационных табличек - 0,5 м x 0,7 м (пункт 2.13. Стандартных требований).
5. В случае размещения рекламной конструкции на фасаде здания, строения, сооружения, такая конструкция должна быть отражена в составе нового колерного паспорта, а ее размещение должно осуществляться в соответствии с действующим порядком установки и эксплуатации рекламных конструкций на территории города Перми, утвержденным решением Пермской городской Думы, с последующим получением разрешения на установку и эксплуатацию рекламной конструкции в установленном порядке.
6. Размещение вывесок по отношению друг к другу, их конфигурация, наполненность информацией должны соответствовать Стандартным требованиям к вывескам, их размещению и эксплуатации (далее - Стандартные требования), утвержденным Решением Пермской городской Думы от 15.12.2020 № 277.
6. Узел крепления каждого типа объекта информации разрабатывается отдельным рабочим проектом.
7. Непосредственно на остеклении витрины допустимо несплошное написание информации, состоящее из графической и (или) текстовой частей, занимающей не более 30% площади одного членения поля остекления (пункт 3.13. Стандартных требований). Сплошные вывески в витринах и на остеклении оконных, дверных полотен не должны превышать по высоте высоту витрины и остекления оконных, дверных полотен, а по ширине - половину витрины и остекления оконных, дверных полотен и должны отступать от остекления не менее чем на 0,15 м (пункт 3.14. Стандартных требований).

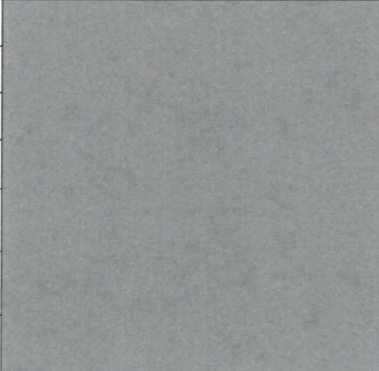
Условные обозначения


- 1 - Выноска и номер позиции согласно Ведомости средств размещения информации, рекламных конструкций
- Ось размещения средств размещения информации, рекламных конструкций
- Место допустимого размещения средств размещения информации, рекламных конструкций

						од-33-22-МК			
						Колерный паспорт объекта капитального строительства по ул. Домостроительная, № 33 б, Орджоникидзеvского района г. Перми			
Изм.	Кол. уч.	Лист	№ док.	Подп.	Дата	Здание магазина	Стадия	Лист	Листов
Выполнил	Соколкина				02.22		П	9	
						Размещение средств размещения информации, рекламных конструкций (продолжение)	ООО "ВИАЛ групп"		

Позиция согласно ведомости отделки фасадов	Координаты цвета RAL 7021	C:	50	
		M:	10	
		Y:	5	
		K:	95	
		R:	47	
		G:	50	
1,2,3,4,6		B:	52	

Позиция согласно ведомости отделки фасадов	Координаты цвета RAL 7035	C:	5	
		M:	0	
		Y:	5	
		K:	20	
		R:	203	
		G:	208	
2		B:	204	

Позиция согласно ведомости отделки фасадов	Координаты цвета RAL 7046	C:	30	
		M:	10	
		Y:	10	
		K:	40	
		R:	130	
		G:	137	
2,5		B:	142	

Позиция согласно ведомости отделки фасадов	Координаты цвета RAL 9005	C:	100	
		M:	100	
		Y:	100	
		K:	95	
		R:	10	
		G:	10	
9		B:	13	

Позиция согласно ведомости отделки фасадов	Координаты цвета RAL 9016	C:	3	
		M:	0	
		Y:	0	
		K:	0	
		R:	247	
		G:	251	
5		B:	245	

СОГЛАСОВАНО
1^й заместитель начальника ДГА
г. Перми - главный архитектор
Д.Ю. Лапшин
2021

ПРИМЕЧАНИЕ: Координаты цвета в RAL приведены с сайта <http://enameru.com/ral-rgb-lab> (цветовые палитры каталога RAL)

						од-33-22-МК			
						Колерный паспорт объекта капитального строительства по ул. Домостроительная, № 33 б, Орджоникидзевского района г. Перми			
Изм.	Кол. уч.	Лист	№ док.	Подп.	Дата	Здание магазина	Стадия	Лист	Листов
							П	10	
						Эталоны колеров	ООО "ВИАЛ групп"		