



ОБЩЕСТВО С ОГРАНИЧЕННОЙ ОТВЕТСТВЕННОСТЬЮ

«СТЭМП-сервис»

№ 059-22-01-26-672 от 21.02.2022

Номер и дата входящего заявления о согласовании колерного паспорта (заполняется сотрудником ДГА)

Заказчик: АО «Тандер»

ПАСПОРТ ВНЕШНЕГО ОБЛИКА ОБЪЕКТА КАПИТАЛЬНОГО СТРОИТЕЛЬСТВА (КОЛЕРНЫЙ ПАСПОРТ)

АДРЕС ОБЪЕКТА: г. Пермь, административный район Кировский
улица Сысольская, здание (строение) № 19

шифр: ММ-37-02/2022

Ведомость чертежей комплекта марки ОФ

ЛИСТ	НАИМЕНОВАНИЕ	ПРИМЕЧАНИЯ
1; 2	Общие данные (начало, продолжение)	
3	Существующее состояние фасадов (фотофиксация)	
4	Фасад в осях 2-1	
5	Фасад в осях 1-3	
6	Фасады в осях Г-В, В-Г, З/Б-2/А	
7; 8; 9	Размещение средств размещения информации, рекламных конструкций (главный фасад, боковые фасады, дворовой фасад)	
10	Эталоны колеров	

Ведомость отделки фасадов

ПОЗ.	ЭЛЕМЕНТ ФАСАДА	ЭТАЛОН ЦВЕТА	ОБОЗНАЧ.	ВИД ОТДЕЛКИ	ПРИМ.
1	Цоколь		—	Лицевой кирпич коричневый	
2	Основное поле стен		RAL 7016	Сэндвич-панели	
3	Переплеты окон, балконного остекления		RAL 9003	Металлопластик (стеклопакеты)	
4	Дверные блоки, тип 1		RAL 9003	Металлопластик (стеклопакеты)	
5	Дверные блоки, тип 2		RAL 9003	Металл с покраской атмосферостойкой краской	
6	Навесные козырьки главных входных групп		—	Монолитный поликарбонат	
7	Кровля навеса		RAL 7011	Профилированный лист	
8	Стойки навеса		RAL 7011	Атмосферостойкая краска по металлу	
9	Ступени, входные площадки, пандусы		—	Железобетон	
10	Вентиляционные трубы		—	Оцинкованная сталь	
11	Поле стен пристроя		RAL 7016	Сэндвич-панели	
12	Отливы витражей		RAL 2001	Оцинкованный металл с полимерным покрытием	
13	Декоративное обрамление сэндвич-панелей		RAL 2001	Оцинкованный металл с полимерным покрытием	
14	Крепления навесных козырьков		—	Металлическая рама	

Краткая пояснительная записка

Объект капитального строительства - 1-этажное здание магазина, расположенное по адресу: г. Пермь, Кировский район, ул. Сысольская, 19.

Год постройки и ввода в эксплуатацию: 2021-2022.

Нахождение в границах зон объектов культурного наследия: нет.

Материал наружных стен: сэндвич-панели.

Ранее согласованный колерный паспорт: нет.

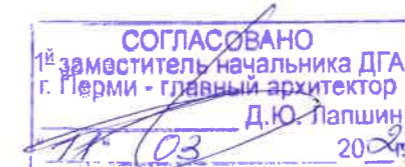
Настоящим колерным паспортом:

- уточняются материалы отделки фасадов и их цветовое решение, а также типы средств размещения информации и места их размещения на фасаде;

Раздел «Архитектурно-художественная подсветка» для данного объекта капитального строительства не разрабатывается.

В соответствии с Градостроительным кодексом Российской Федерации и Постановлением администрации города Перми от 22.02.2017 № 130 Об утверждении формы и Порядка согласования паспорта внешнего облика объекта капитального строительства (колерного паспорта) согласованные департаментом градостроительства и архитектуры администрации города Перми проекты колерных паспортов не являются разрешительной документацией на строительство, реконструкцию объекта капитального строительства; не являются правовым основанием на устройство пристроек, навесов, козырьков.

Предметом согласования данного колерного паспорта являются: принятые цветовые решения элементов фасада, применяемые материалы существующего объекта недвижимости, а также определение возможных типов средств размещения информации, рекламных конструкций на нем. Средства размещения информации, рекламные конструкции, не соответствующие типу и местам их допустимого размещения, подлежат демонтажу.



						MM-37-02/2022			
						Колерный паспорт объекта капитального строительства по ул. Сысольской, 19 в Кировском районе г. Перми			
Изм.	Кол.уч	Лист	Недок.	Подпись	Дата	Магазин	Стадия	Лист	Листов
					02.22		П	1	
						Общие данные (начало)		ОБЩЕСТВО С ОГРАНИЧЕННОЙ ОТВЕТСТВЕННОСТЬЮ «СТЭМП-сервис»	

**Инструкция о порядке производства работ,
связанных с окраской фасадов и всех наружных частей зданий,
сооружений, строений, расположенных на территории города Перми**

- Окраска (отделка) фасадов и всех наружных частей зданий, сооружений, строений, расположенных на территории города Перми, может производиться лишь на основании паспорта внешнего облика объекта капитального строительства (колерного паспорта), согласованного с департаментом градостроительства и архитектуры администрации г.Перми (далее – ДГА).
- До начала процесса окраски (отделки) здания или какого-либо сооружения должны быть произведены работы по капитальному ремонту всех без исключения его наружных частей, подлежащих окраске.
- До начала ремонта зданий, имеющих газосветовую рекламу, сообщить рекламораспространителю о предстоящих работах на фасаде здания с целью сохранения вывесок либо их демонтажа.
- Полуразрушенные и разрушенные архитектурные художественно-скульптурные элементы фасада: карнизы, фризы, колонны, пилястры, сандрики, кронштейны, обрамления проемов, различные лепные украшения, барельефы, мозаика, художественная роспись и т.п. подлежат обязательному восстановлению в своем первоначальном виде. Категорически запрещается производить окраску здания без предварительного восстановления указанных элементов декора фасада.
- Металлические поверхности отдельных элементов фасада: чугунные решетки, ограждения балконов и лестниц, элементы входных групп, двери, кронштейны и прочие архитектурно-художественные элементы фасада перед окраской очищаются от грязи, ржавчины, старой краски и покрываются вновь атмосферостойкой краской для металлических поверхностей.
- В соответствии с выданными образцами цвета (колерами) на окраску (отделку) здания организация, производящая ремонт здания, составляет пробные образцы цвета, которые наносятся на подготовленную для покраски поверхность стены в уровне 1-го этажа здания (не выше 1,5 метров от земли).
- Проверку и согласование пробного образца цвета (выкрас колера) производит уполномоченный представитель ДГА. Без указанных проверки и согласования производить окраску (отделку) фасадов здания категорически запрещается.
- Домоуправления, организации и учреждения, производящие окраску (отделку) и связанный с нею ремонт фасадов здания, несут ответственность за выполнение настоящей инструкции и могут быть привлечены к административной ответственности за ее нарушение в соответствии со статьей 6.8.2 «Нарушение требований к внешнему виду фасадов зданий, строений, сооружений» Закона Пермского края от 06.04.2015 № 460-ПК «Об административных правонарушениях в Пермском крае».
- По всем вопросам, связанным с производством работ, необходимо обращаться в ДГА по адресу: г. Пермь, ул. Сибирская, 15, каб. 315, тел. 212-76-98.







Ситуационный план



Фрагмент карты взят со справочно-информационный сервиса <https://pkk.rosreestr.ru/>

Условные обозначения:

-  - 1-этажное здание магазина:
г. Пермь, Кировский район, ул. Сысольская, 19
-  - фасады с местами размещения средств размещения информации,
рекламных конструкций
-  - красные линии
-  - границы земельного участка 59:01:1713331:5232

Ведомость ссылочных и прилагаемых документов

ОБОЗНАЧЕНИЕ	НАИМЕНОВАНИЕ	ПРИМЕЧАНИЕ
	<u>Ссылочные документы</u>	
Постановление администрации г. Перми от 22.02.2017 № 130	«Об утверждении формы и Порядка согласования паспорта внешнего облика объекта капитального строительства (колерного паспорта)»	
Решение Пермской городской Думы VI созыва от 15.12.2020 № 277	«Об утверждении правил благоустройства территории города Перми»	

						MM-37-02/2022			
						Колерный паспорт объекта капитального строительства по ул. Сысольской, 19 в Кировском районе г. Перми			
Изм.	Кол.уч	Лист	Недок.	Подпись	Дата	Магазин	Стадия	Лист	Листов
	Выполнил		Кошкина		02.22		П	2	
						Общие данные (начало)			

Главный фасад



Дворовой фасад



Боковой фасад

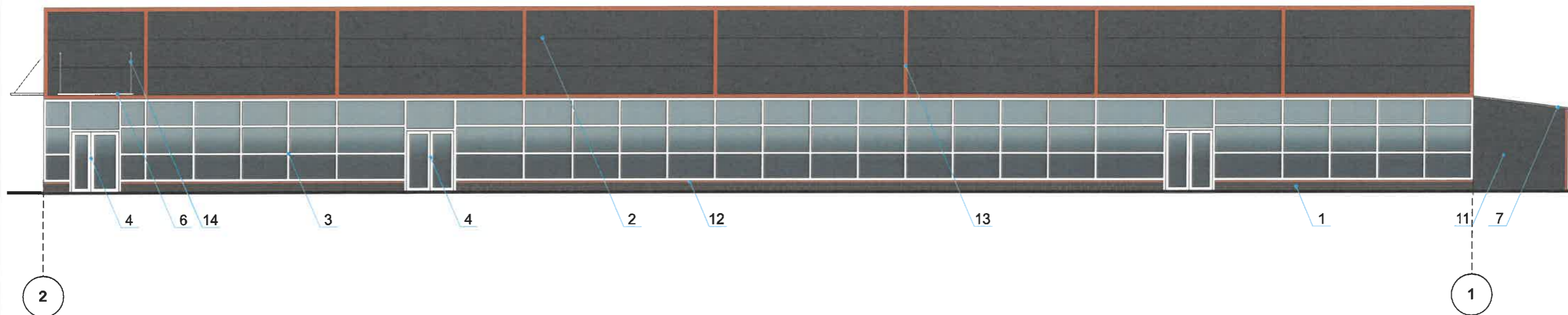


Боковой фасад



Примечание:
фотофиксация выполнена 09.02.2022.

						MM-37-02/2022			
						Колерный паспорт объекта капитального строительства по ул. Сысольской, 19 в Кировском районе г. Перми			
Изм.	Кол.уч	Лист	№ док.	Подпись	Дата	Магазин	Стадия	Лист	Листов
							П	3	
						Существующее состояние фасадов			
						 «СТЭМП-сервис» <small>ОБЩЕСТВО С ОГРАНИЧЕННОЙ ОТВЕТСТВЕННОСТЬЮ</small>			



СОГЛАСОВАНО
 1й заместитель начальника ДГА
 г. Перми - главный архитектор
 Д.Ю. Папшин
 18.02.2022

Условные обозначения

 - выноска и номер позиции согласно Ведомости отделки фасадов на листе 1

Условия переустройства входных групп

1. В случае, если наружные лестницы при дополнительно устроенных входах в общественные помещения здания выходят за границы предоставленного земельного участка и красные линии квартала, то устройство дополнительных или переустройство существующих входных групп требует получения разрешения в установленном порядке;

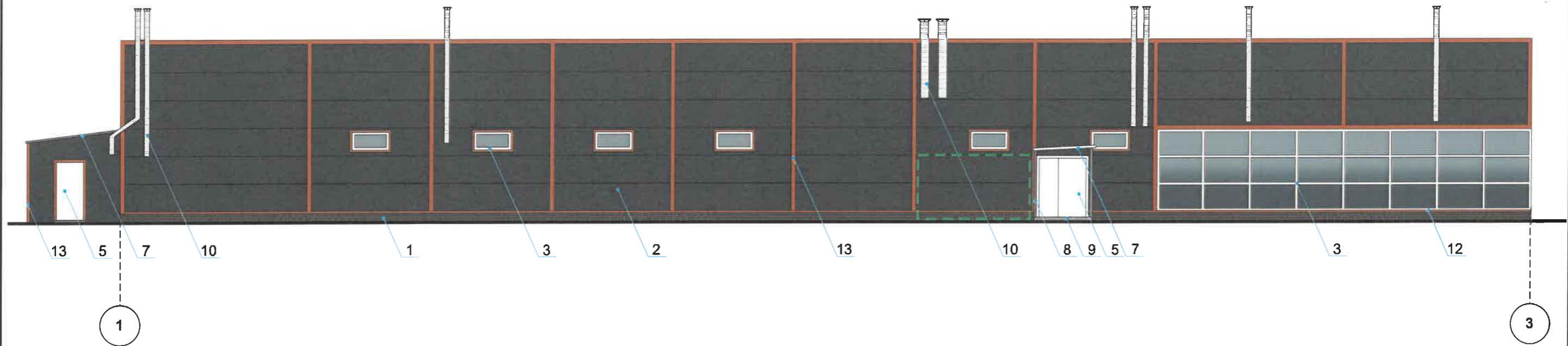
2. В случае устройства или переустройства (перепланировки, ремонта, реконструкции) помещений общественного назначения, их входных групп в обязательном порядке должны быть предусмотрены мероприятия по обеспечению доступности данных помещений для маломобильных групп населения, включая инвалидов, использующих кресла-коляски и собак-проводников (далее-МГН) в соответствии с требованиями СП 59.13330.2016 Свод правил. Доступность зданий и сооружений для маломобильных групп населения. Данный свод правил касается функционально-планировочных элементов зданий и сооружений, их участков или отдельных помещений, доступных для МГН (входные узлы, коммуникации, пути эвакуации, помещения и зоны обслуживания, а также их информационное и инженерное обустройство)

В частности, лестницы при входах в общественные помещения должны дублироваться пандусами с уклоном не более 1:20 (5%) или иными средствами подъема (подъемные платформы, лифты и т.д.). Согласно вышеуказанному Своду правил наружные лестницы и пандусы должны иметь поручни с учетом технических требований к опорным стационарным устройствам по ГОСТ Р 51261; размеры входной площадки при открывании дверей наружу должны быть не менее 1,4 x 2,0 или 1,5 x 1,85; размеры входной площадки с пандусом не менее 2,2 x 2,2 м.

Примечание:



1. Условия размещения дополнительного оборудования на фасадах см. лист 5

						MM-37-02/2022			
						Колерный паспорт объекта капитального строительства по ул. Сысольской, 19 в Кировском районе г. Перми			
Изм.	Коп.уч	Лист	№ док.	Подпись	Дата	Магазин	Стадия	Лист	Листов
					02.22		П	4	
						Фасад в осях 2-1	 ОБЩЕСТВО С ОГРАНИЧЕННОЙ ОТВЕТСТВЕННОСТЬЮ «СТЭМП-сервис»		



СОГЛАСОВАНО
 1^й заместитель начальника ДГА
 г. Перми - главный архитектор
 Д.Ю. Папшин
 11.03.2022

Условные обозначения



-  - выноска и номер позиции согласно Ведомости отделки фасадов на листе 1
-  - место размещения дополнительного оборудования

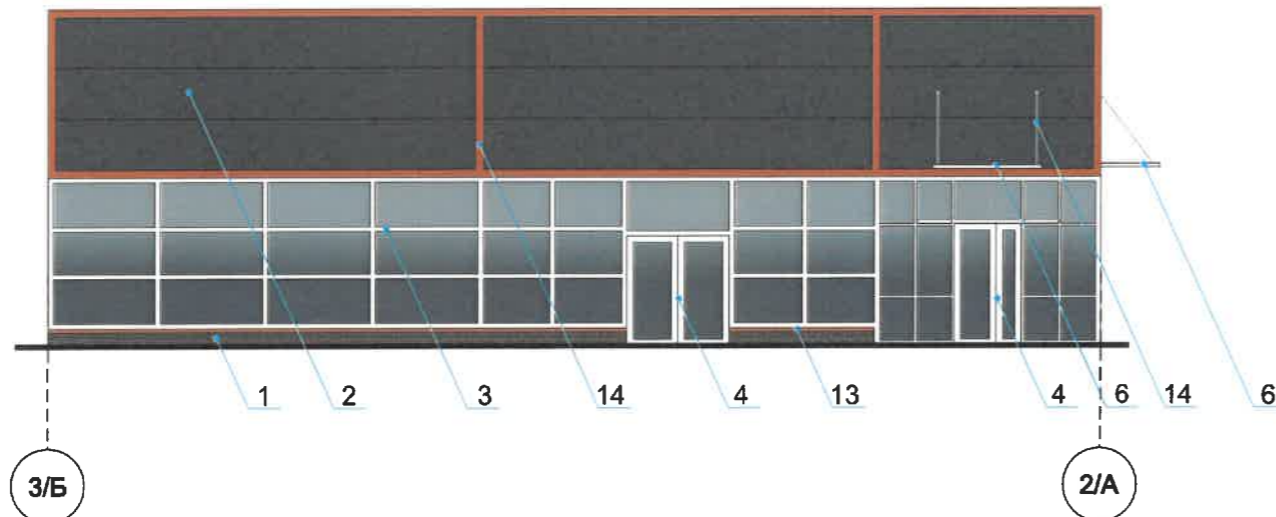
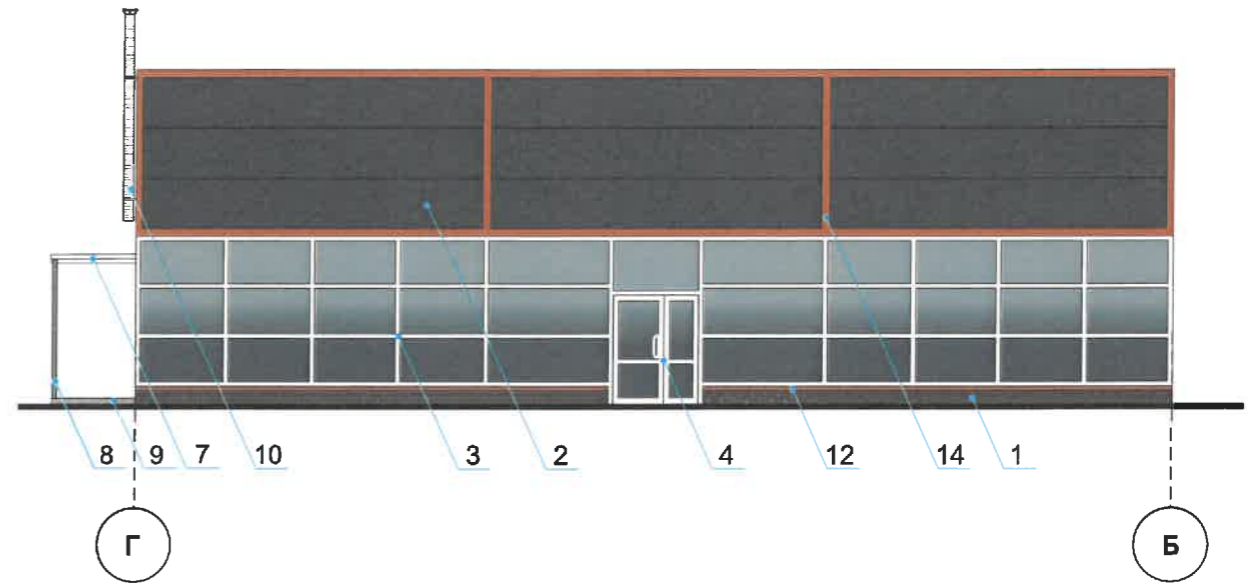
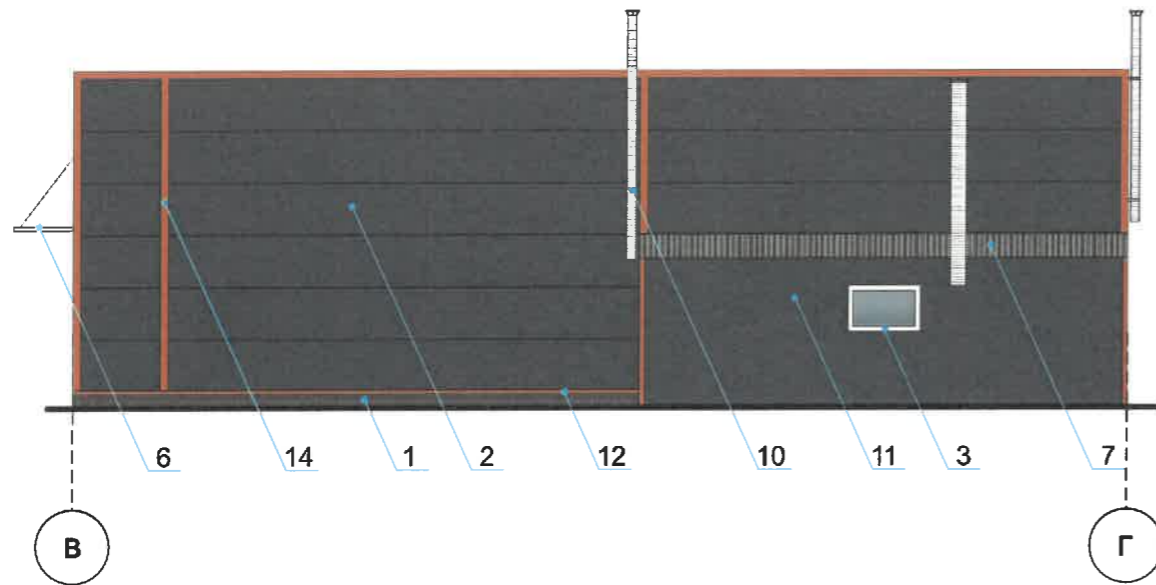
Условия размещения дополнительного оборудования

1. К дополнительному оборудованию относятся: наружные блоки систем вентиляции и кондиционирования, вентиляционные и водосточные трубы; антенны; видеокамеры наружного наблюдения; почтовые ящики; кабельные линии, пристенные электрощиты; флагштоки и так далее;
2. Размещение дополнительного оборудования, дополнительных элементов и устройств на фасадах объектов капитального строительства допускается при соблюдении следующих условий:
 - соответствие размещения дополнительного оборудования архитектурному решению фасадов, предусмотренному проектной документацией, в соответствии с которой осуществлено строительство (реконструкция) Объекта, с привязкой к единой (вертикальной, горизонтальной) системе осей фасадов;
 - единая горизонтальная ось - условная прямая линия. Определяется как половина расстояния между верхним и нижним архитектурным элементом (окна, наличники, карниз, фриз и другие), выделяющимся (западающим, выступающим) из плоскости стены;
 - единая вертикальная ось - условная прямая линия. Определяется как половина расстояния между границами одного архитектурного элемента (окна, двери, колонны) либо между двумя архитектурными элементами (окна, двери, колонны);
 - комплексное решение размещения оборудования - единое архитектурное и цветовое решение (в том числе размер, форма, материал);
 - размещение дополнительного оборудования на архитектурных деталях, элементах декора, поверхностях с ценной архитектурной отделкой, а также крепление, ведущее к повреждению архитектурных поверхностей, не допускаются.

Примечание:

1. Условия переустройства входных групп см. лист 4;

						MM-37-02/2022			
						Колерный паспорт объекта капитального строительства по ул. Сысольской, 19 в Кировском районе г. Перми			
Изм.	Кол.уч	Лист	№док.	Подпись	Дата	Магазин	Стадия	Лист	Листов
					02.22		П	5	
						Фасад в осях 1-3	 ОБЩЕСТВО С ОГРАНИЧЕННОЙ ОТВЕТСТВЕННОСТЬЮ «СТЭМП-сервис»		




СОГЛАСОВАНО
 1^й заместитель начальника ДГА
 г. Перми - главный архитектор
 Д.Ю. Лапшин
 20.03.22

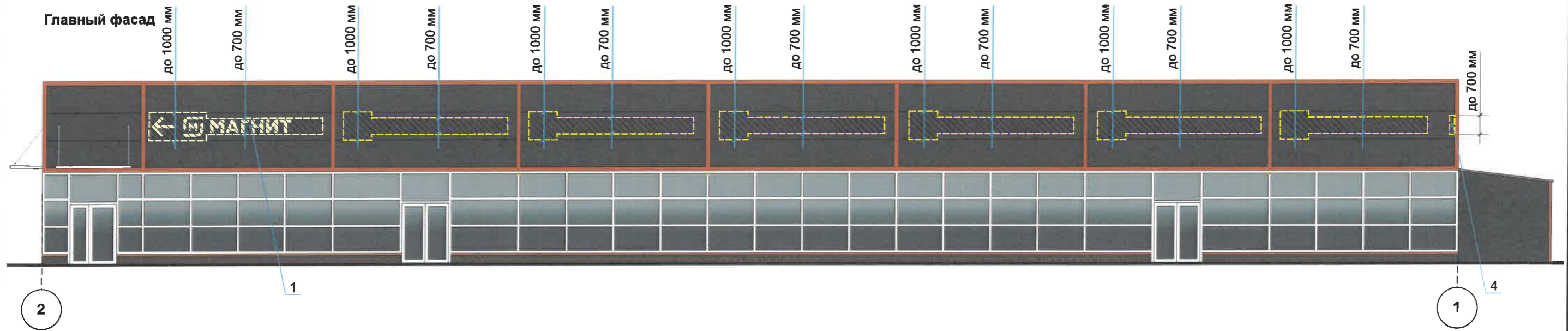
Условные обозначения

 - выноска и номер позиции согласно Ведомости отделки фасадов на листе 1

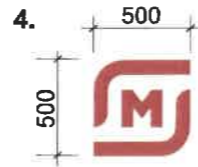
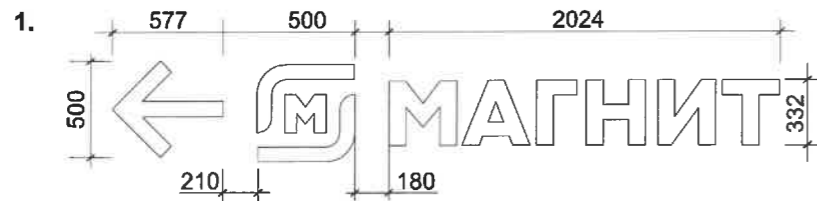
Примечание:

1. Условия переустройства входных групп см. лист 4;
2. Условия размещения дополнительного оборудования на фасадах см. лист 5

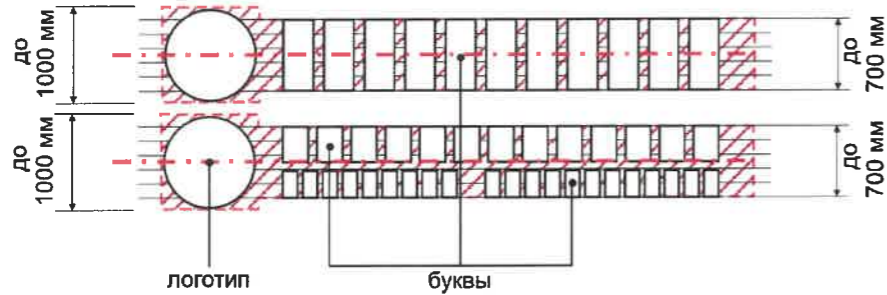
						MM-37-02/2022			
						Колерный паспорт объекта капитального строительства по ул. Сысольской, 19 в Кировском районе г. Перми			
Изм.	Кол.уч.	Лист	№ док.	Подпись	Дата	Магазин	Стадия	Лист	Листов
							П	6	
						Фасады в осях В-Г, Г-Б, 3/Б-2/А			
						 ОБЩЕСТВО С ОГРАНИЧЕННОЙ ОТВЕТСТВЕННОСТЬЮ «СТЭМП-сервис»			



Габариты применяемых информационных конструкций, в мм:



Схемы компоновки объемных букв и/или логотипов, знаков относительно оси размещения средств информации



Управление архитектуры и городского дизайна
ДГА администрации г.Перми
СООТВЕТСТВУЕТ АРХИТЕКТУРНОМУ
ОБЛИКУ ГОРОДА ПЕРМИ
«11» 03 / 2022
Каралев С. А. Подпись

Условные обозначения

- 1 - выноска и номер позиции согласно Ведомости средств размещения информации, рекламных конструкций
- единая горизонтальная ось размещения объектов
- ▨ место допустимого размещения средств размещения информации, рекламных конструкций

Примечание:

1. ******Непосредственно на остеклении витрины допустимо несплошное написание информации, состоящей из графической и (или) текстовой частей, занимающей не более 30 % площади одного членения поля остекления (пункт 3.13. Стандартных требований).

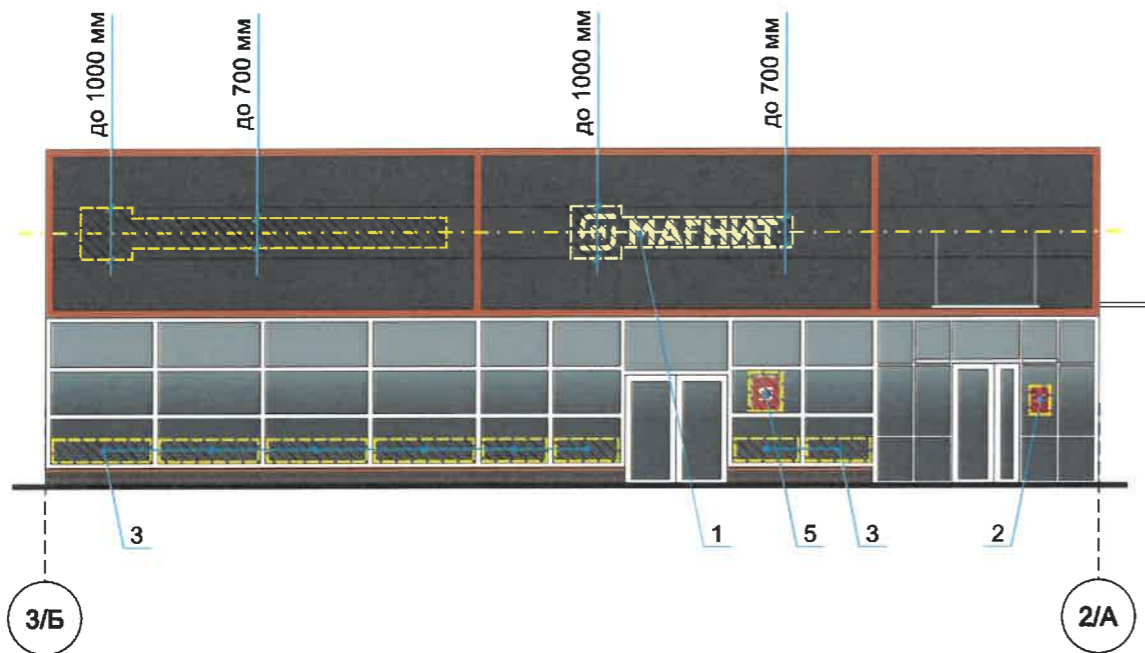
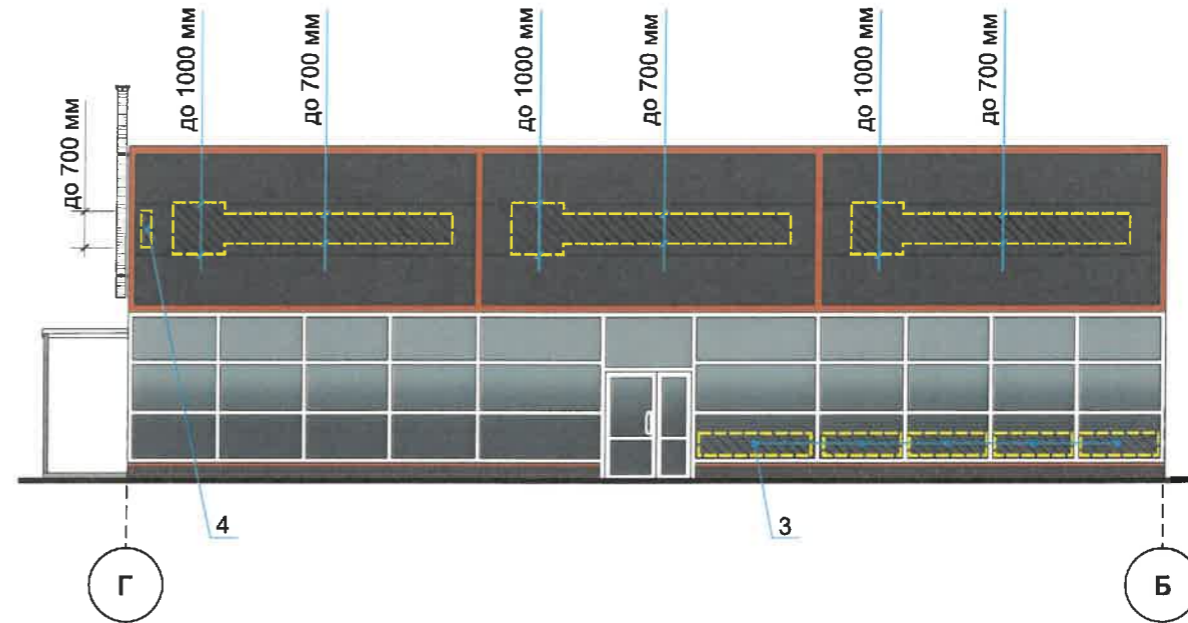
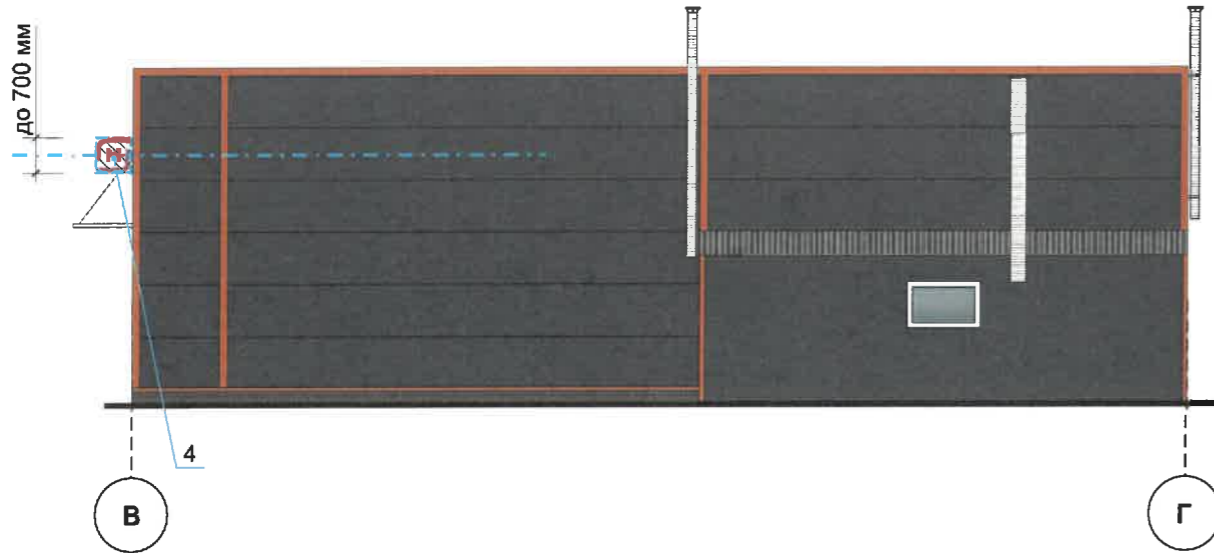
*Сплошные вывески в витринах и на остеклении оконных, дверных полотен не должны превышать по высоте половину высоты витрины и остекления оконных, дверных полотен, а по ширине - половину ширины витрины и остекления оконных, дверных полотен и должны отступать от остекления не менее чем на 0,15 м (пункт 3.14. Стандартных требований).

2. Условия размещения средств размещения информации, рекламных конструкций на листе 9.

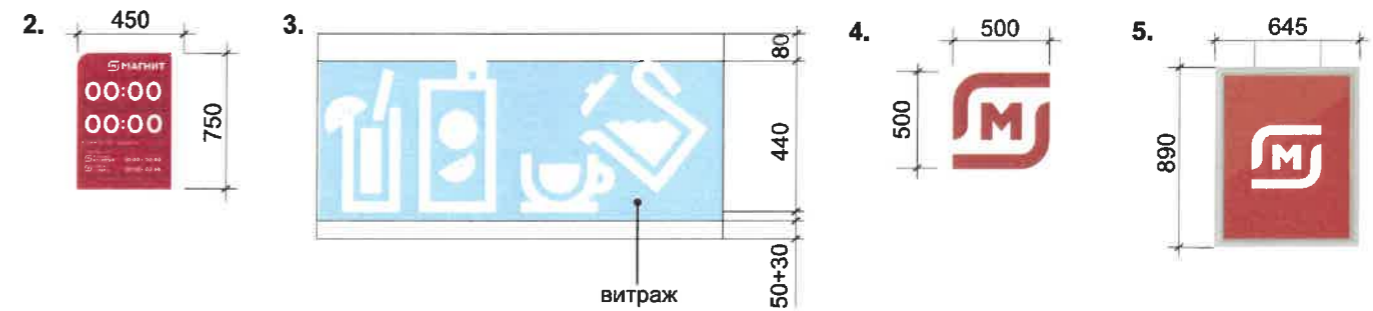
Ведомость средств размещения информации, рекламных конструкций

Поз.	Тип объекта, материал, способы крепления	Цвет (с указанием RAL)	Наличие подсветки
1	Объемные буквы/цифры и/или логотипы, и/или стрелки, размещенные на фризе на направляющих в цвет фриза. Оргстекло, металл, пластик.	Фирменные цвета	Внутренняя или контурная подсветка
2	Информационная табличка, содержащая сведения об ИП, месте нахождения и режиме работы. Металл, пластик, оргстекло, самоклеющиеся пленки	Фирменные цвета	Внутренняя или контурная подсветка
3	* Информация на остеклении в виде выклейки. Пленка ПВХ.	Белый	—
4	Панель-кронштейн (консольная конструкция). Оргстекло, металл, пластик.	Фирменные цвета	Внутренняя или контурная подсветка
5	**Пайт-бокс. Оргстекло, пластик	Белый	Внутренняя или контурная подсветка
6	Указатель с наименованием улицы и номером дома (здания). Металл, пластик, лайтбокс.	R-(0), G-(20), B-(120)/ Белый	—

						MM-37-02/2022			
						Колерный паспорт объекта капитального строительства по ул. Сысольской, 19 в Кировском районе г. Перми			
Изм.	Кол.уч.	Лист	Недок.	Подпись	Дата	Магазин	Стадия	Лист	Листов
					02.22		П	7	
						Размещение средств размещения информации, рекламных конструкций (главный фасад)		ООО «СТЭМП-сервис»	



**Габариты применяемых информационных конструкций, в мм
позиция согласно ведомости (лист 7)**




Условные обозначения

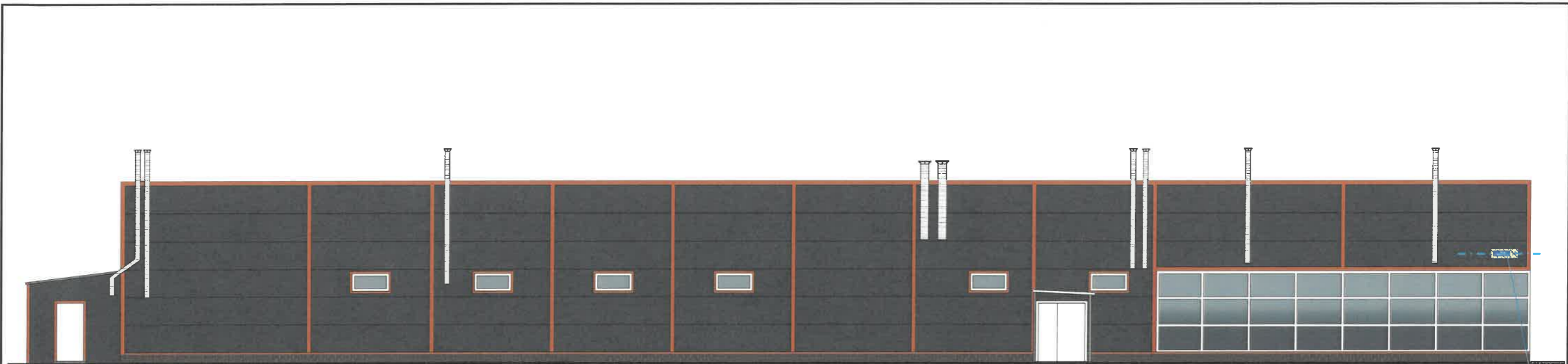
- 1 - выноска и номер позиции согласно Ведомости средств размещения информации, рекламных конструкций на листе 7.
- - единая горизонтальная ось размещения объектов
- ▨ - место допустимого размещения средств размещения информации, рекламных конструкций

Примечание:

1. Узел крепления вывески; схема компоновки объемных букв и/или логотипов, знаков относительно оси размещения средств размещения информации на листе 7.
2. Условия размещения средств размещения информации, рекламных конструкций на листе 8.

Управление архитектуры и городского дизайна
ДГА администрации г.Перми
**СООТВЕТСТВУЕТ АРХИТЕКТУРНОМУ
ОБЛИКУ ГОРОДА ПЕРМИ**
«11» 03 2022
Карасьев С.А. Подпись

						MM-37-02/2022			
						Колерный паспорт объекта капитального строительства по ул. Сысольской, 19 в Кировском районе г. Перми			
Изм.	Кол.уч	Лист	Недок.	Подпись	Дата	Магазин	Стадия	Лист	Листов
							П	8	
						Размещение средств размещения информации, рекламных конструкций (боковые фасады)		 «СТЭМП-сервис» <small>ОБЩЕСТВО С ОГРАНИЧЕННОЙ ОТВЕТСТВЕННОСТЬЮ</small>	



4

Управление архитектуры и городского дизайна
ДГА администрации г.Перми
**СООТВЕТСТВУЕТ АРХИТЕКТУРНОМУ
ОБЛИКУ ГОРОДА ПЕРМИ**
«11» 03 2022
Карасев С.А. Подпись

Условия размещения средств размещения информации, рекламных конструкций:

1. Средства размещения информации располагаются относительно условной прямой линии - единой горизонтальной оси. Местоположение оси на фасаде определяется как половина расстояния между верхним и нижним архитектурным элементом (окна, наличники, карниз, фриз и др.), выделяющимися (западающим, выступающим) из плоскости стены.
2. Размещение вывесок и рекламных конструкций должно осуществляться в границах места допустимого размещения средств размещения информации, рекламных конструкций, установленных данным колерным паспортом объекта капитального строительства.
3. Размещение вывесок по отношению друг к другу, их конфигурация, наполненность информацией должны соответствовать Стандартным требованиям к вывескам, их размещению и эксплуатации (Приложение 3 к Правилам благоустройства территории города Перми), утвержденным Решением Пермской городской Думы от 15.12.2020 № 277 (далее - Стандартные требования).
4. В случае, если планируемые к размещению вывески не соответствуют Стандартным требованиям и действующему колерному паспорту, требуется внесение изменений в колерный паспорт путем разработки нового колерного паспорта.
5. Максимальный размер информационных табличек - 0,5 м х 0,7 м (пункт 2.13. Стандартных требований).
6. Сгруппированные модульные таблички должны быть едиными по высоте, ширине, материалу исполнения и цветовому решению фона.
7. Узел крепления каждого типа объекта информации разрабатывается отдельным рабочим проектом.
8. В случае размещения рекламной конструкции на фасаде здания, строения, сооружения, такая конструкция должна быть отражена в составе нового колерного паспорта, а ее размещение должно осуществляться в соответствии с действующим порядком установки и эксплуатации рекламных конструкций на территории города Перми, утвержденным решением Пермской городской Думы, с последующим получением разрешения на установку и эксплуатацию рекламной конструкции в установленном порядке.
9. На фасаде каждого здания, независимо от назначения и формы собственности, должны быть установлены указатели с наименованиями улиц и номерами домов (зданий): размещение указателей с наименованиями улиц и номерами домов (зданий), а также указателей номеров квартир, расположенных в подъезде многоквартирного дома, обеспечивают организации, осуществляющие содержание дома (здания), при их отсутствии - владельцы таких домов (зданий) или помещений, расположенных в них.

Условные обозначения

- 1 - выноска и номер позиции согласно Ведомости средств размещения информации, рекламных конструкций на листе 7.
- - - - - единая горизонтальная ось размещения объектов
- ▨ - место допустимого размещения средств размещения информации, рекламных конструкций

Примечание:

Узел крепления вывески; схема компоновки объемных букв и/или логотипов, знаков относительно оси размещения средств размещения информации на листе 7.

						MM-37-02/2022		
						Колерный паспорт объекта капитального строительства по ул. Сысольской, 19 в Кировском районе г. Перми		
Изм.	Кол.уч	Лист	№ док.	Подпись	Дата			
Выполнил		Кошкина			02.22	Магазин		Стадия
								Лист
								Листов
						Размещение средств размещения информации, рекламных конструкций (дворовой фасад)		П
								9
						«СТЭМП-сервис» <small>ОБЩЕСТВО С ОГРАНИЧЕННОЙ ОТВЕТСТВЕННОСТЬЮ</small>		

Позиция согласно ведомости отделки фасадов	Координаты цвета в RAL	C:	60	RAL 7016 антрацитово-серый
		M:	30	
		Y:	30	
		K:	80	
		R:	55	
		G:	63	
2; 11		B:	67	

Позиция согласно ведомости отделки фасадов	Координаты цвета в RAL DESIGN	C:	40	RAL 7011 железно-серый
		M:	10	
		Y:	20	
		K:	80	
		R:	85	
		G:	93	
7; 8		B:	97	

Позиция согласно ведомости отделки фасадов	Координаты цвета в RAL	C:	0	RAL 9003 сигнальный белый
		M:	0	
		Y:	0	
		K:	0	
		R:	244	
		G:	248	
3; 4; 5; 6;		B:	244	

Позиция согласно ведомости отделки фасадов	Координаты цвета в RAL	C:	0	RAL 2001 красно-оранжевый
		M:	80	
		Y:	100	
		K:	20	
		R:	190	
		G:	78	
12; 13		B:	36	

СОГЛАСОВАНО
1^й заместитель начальника ДГА
г. Перми - главный архитектор
Д.Ю. Лапшин
03 2022

Примечание:
Координаты цвета в RAL приведены с сайта <http://colorscheme.ru/>.
Каталог цветов RAL CLASSIC.

						MM-37-02/2022			
						Колерный паспорт объекта капитального строительства по ул. Сысольской, 19 в Кировском районе г. Перми			
Изм.	Кол.уч	Лист	№ док.	Подпись	Дата	Магазин	Стадия	Лист	Листов
							П	10	10
						Эталоны колеров	 ОБЩЕСТВО С ОГРАНИЧЕННОЙ ОТВЕТСТВЕННОСТЬЮ «СТЭМП-сервис»		