

Общество с ограниченной ответственностью "Монолит-Риэл"

№ 059-22-01-26-1004 от 21.03.2022 г.

**ПАСПОРТ ВНЕШНЕГО ОБЛИКА ОБЪЕКТА КАПИТАЛЬНОГО СТРОИТЕЛЬСТВА
(КОЛЕРНЫЙ ПАСПОРТ)**

АДРЕС ОБЪЕКТА: г.Пермь, административный район Свердловский,
ул. Глеба Успенского, д.22








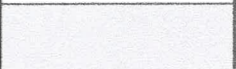
94-2020-ОФ

ПЕРМЬ, 2022г.

Ведомость чертежей

ЛИСТ	НАИМЕНОВАНИЕ	ПРИМЕЧАНИЕ
1	Общие данные.	
2	Общие данные.	
3	Существующее состояние фасадов.	
4	Существующее состояние фасадов.	
5	Главный фасад по ул. Глеба Успенского.	
6	Дворовой фасад.	
7	Боковые фасады.	
8-9	Размещение средств размещения информации, рекламных конструкций.	
10	Эталоны колеров.	

Ведомость отделки фасадов

ПОЗ.	ЭЛЕМЕНТ ФАСАДА	ЭТАЛОН ЦВЕТА	ОБОЗНАЧ.	ВИД ОТДЕЛКИ	ПРИМ.
1	Цоколь		RAL 7023	Штукатурка, фасадная краска	
2	Двери		RAL 8024	Металлическая заводского изготовления	
3	Основное поле стен		RAL 1001	Штукатурка, фасадная краска	
4	Металлические элементы ограждения		RAL 8016	Эмаль по металлу	
5	Ступени		—	Тротуарная плитка	
6	Элемент фасада		RAL 1011	Штукатурка под "шубу"	
7	Окна, двери	белый	RAL 9003	Покраска, Металлопластик.	
8	Кровля, слуховые окна		—	Оцинкованный метал. лист	
9	Вент.труба	белый	RAL 9003	Штукатурка, окраска	
10	Козырьки		RAL 7004	Металл, окраска	
11	Элементы архитектурного декора	белый	RAL 9003	Штукатурка, окраска	

Пояснительная записка.

Объект капитального строительства - 2-этажное жилое здание;
 Год постройки и ввод в эксплуатацию: 1957 г.
 Ранее разработанные колерные паспорта: от 29.04.2013 № СЭД-22-01-32-172.
 В плане здание сложной конфигурации;
 Несущие стены: кирпичные;
 Кровля: четырехскатная.

Настоящим колерным паспортом:

Уточняются виды и места размещения средств размещения информации, рекламных конструкций;
 Раздел «Архитектурно-художественная подсветка» настоящим колерным паспортом не разрабатывается. Освещение фасада осуществляется за счет свечения окон и вывесок.

В соответствии с Градостроительным кодексом Российской Федерации, решением Пермской городской Думы от 15.12.2020 № 277 «Об утверждении Правил благоустройства территории города Перми» и постановлением администрации города Перми от 22.02.2017 № 130 «Об утверждении формы и Порядка согласования паспорта внешнего облика объекта капитального строительства (колерного паспорта)» проекты колерных паспортов либо проекты изменений в колерные паспорта не являются разрешительной документацией на строительство, реконструкцию объекта капитального строительства; не являются правовым основанием на устройство пристроек, навесов, козырьков;

Предметом согласования данного колерного паспорта являются: принятые цветовые решения элементов фасада, применяемые материалы существующего объекта недвижимости, а также определение возможных типов размещения средств размещения информации на нем. Средства размещения информации, рекламные конструкции, не соответствующие типу и местам их возможного размещения, подлежат демонтажу.

СОГЛАСОВАНО
 18 заместителем председателя ДГА
 г.Перми - Перми-Пермский архитектор
 30 марта 2022г.

						94-2020-ОФ			
						Колерный паспорт объекта капитального строительства по ул. Глеба Успенского, д.22, Свердловского района г.Перми			
Изм.	Кол.уч.	Лист	№док.	Подпись	Дата	Многоквартирный дом	Стадия	Лист	Листов
Разраб.				Минин В.Г.	03.22		Многоквартирный дом	П	1
Н.контр.				Минин В.Г.	03.22	Общие данные.		ООО "Монолит-Риэл"	



Взам. инв.Н
 Подпись и дата
 Инв.Н подл.

Существующее состояние главного фасада



Существующее состояние главного фасада



Существующее состояние дворового фасада



						94-2020-ОФ			
						Колерный паспорт объекта капитального строительства по ул. Глеба Успенского, д.22, Свердловского района г.Перми			
Изм.	Кол.уч	Лист	Недок.	Подпись	Дата	Многоквартирный дом	Стадия	Лист	Листов
							П	3	
Разраб.				Минин В.Г.	03.22	Существующее состояние фасадов.	ООО "Монолит-Риэл"		
Н.контр.				Минин В.Г.	03.22				



Взам. инв.Н

Подпись и дата

Инв.Н подл.

Существующее состояние фасада со стороны ул. Краснофлотской



Существующее состояние бокового фасада



94-2020-ОФ

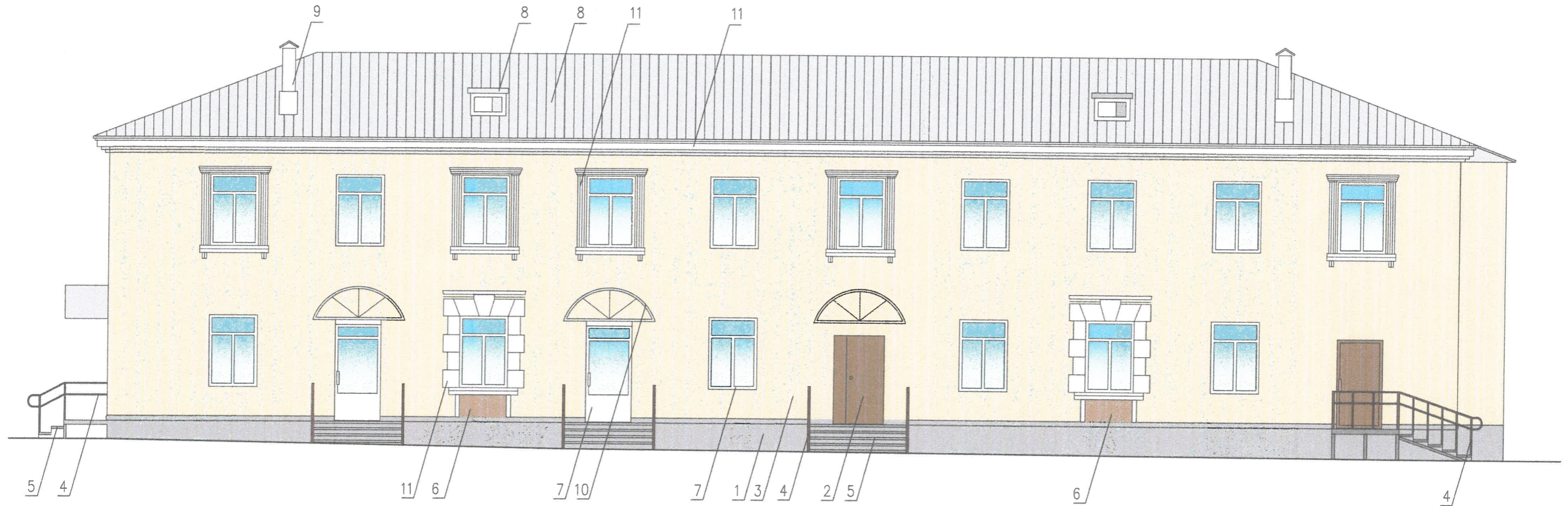
Колерный паспорт объекта капитального строительства
по ул. Глеба Успенского, д.22,
Свердловского района г.Перми

Изм.	Кол.уч	Лист	Недок.	Подпись	Дата	Многоквартирный дом	Стадия	Лист	Листов
Разраб.		Минин В.Г.		<i>Минин В.Г.</i>	03.22		Многоквартирный дом	П	4
Н.контр.		Минин В.Г.		<i>Минин В.Г.</i>	03.22	Существующее состояние фасадов.		ООО "Монолит-Риэл"	



Инв.№ подл. Подпись и дата Взам. инв.№

Главный фасад по ул. Глеба Успенского



ПРИМЕЧАНИЕ:

1. В случае, если наружные лестницы при дополнительно устроенных входах в общественные помещения здания выходят за границы предоставленного земельного участка и красные линии квартала, то устройство дополнительных или переустройство существующих входных групп требует получения разрешения в установленном порядке;
2. В случае устройства или переустройства (перепланировки, ремонта, реконструкции) помещений общественного назначения, их входных групп в обязательном порядке должны быть предусмотрены мероприятия по обеспечению доступности данных помещений для маломобильных групп населения, включая инвалидов, использующих кресла-коляски и собак-проводников (далее-МГН) в соответствии с требованиями СП 59.13330.2016 Свод правил. Доступность зданий и сооружений для маломобильных групп населения. Данный свод правил касается функционально-планировочных элементов зданий и сооружений, их участков или отдельных помещений, доступных для МГН (входные узлы, коммуникации, пути эвакуации, помещения и зоны обслуживания, а также их информационное и инженерное обустройство). В частности, лестницы при входах в общественные помещения должны дублироваться пандусами с уклоном не более 1:20 (5%) или иными средствами подъема (подъемные платформы, лифты и т.д.). Согласно вышеуказанному Своду правил наружные лестницы и пандусы должны иметь поручни с учетом технических требований к опорным стационарным устройствам по ГОСТ Р 51261; размеры входной площадки при открывании дверей наружу должны быть не менее 1,4 x 2,0 или 1,5 x 1,85; размеры входной площадки с пандусом не менее 2,2 x 2,2 м.
3. Элементы архитектурного декора, лепнина могут быть отображены схематично и не в полном объеме ввиду маленького масштаба чертежей фасадов. Перед производством работ по ремонту и реставрации элементов фасадов, декора требуется разработка проектно-сметной и рабочей документации с подробными чертежами изделий (декора/лепнины) с точным воспроизведением в размерах исторического рисунка декоративного элемента в масштабах: 1:5; 1:10; 1:20 (масштаб изображения выбирают в зависимости от размеров здания и насыщенности изображений на чертеже).

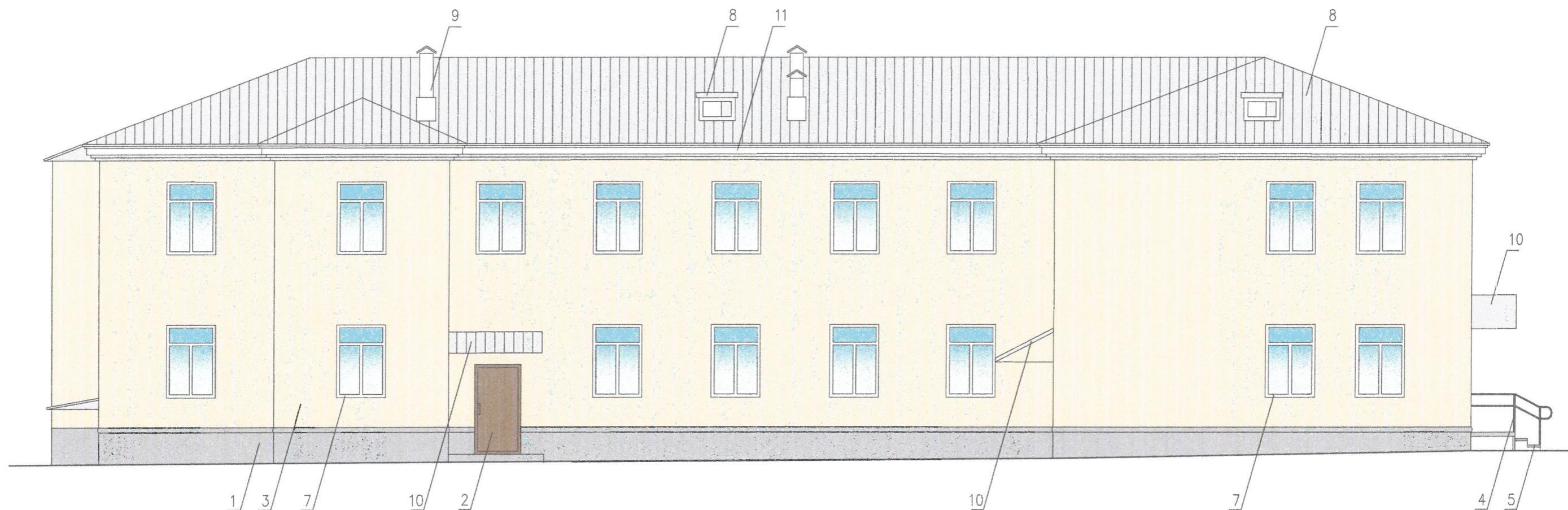
СОГЛАСОВАНО
 1^й заместитель начальника ДГА
 г. Пермь - главный архитектор
 Карасев С.А.
 30.03.2022

						94-2020-ОФ			
						Колерный паспорт объекта капитального строительства по ул. Глеба Успенского, д.22, Свердловского района г.Перми			
Изм.	Кол.уч.	Лист	Недок.	Подпись	Дата	Многоквартирный дом	Стадия	Лист	Листов
Разраб.		Минин В.Г.		<i>Минин В.Г.</i>	03.22		П	5	
Н.контр.		Минин В.Г.		<i>Минин В.Г.</i>	03.22	Главный фасад по ул. Глеба Успенского.	ООО "Монолит-Риэл"		



Инв.№ подл.
 Подпись и дата
 Взам. инв.№

Дворовой фасад



Инструкция о порядке производства работ, связанных с окраской фасадов и всех наружных частей зданий, сооружений, строений, расположенных на территории города Перми

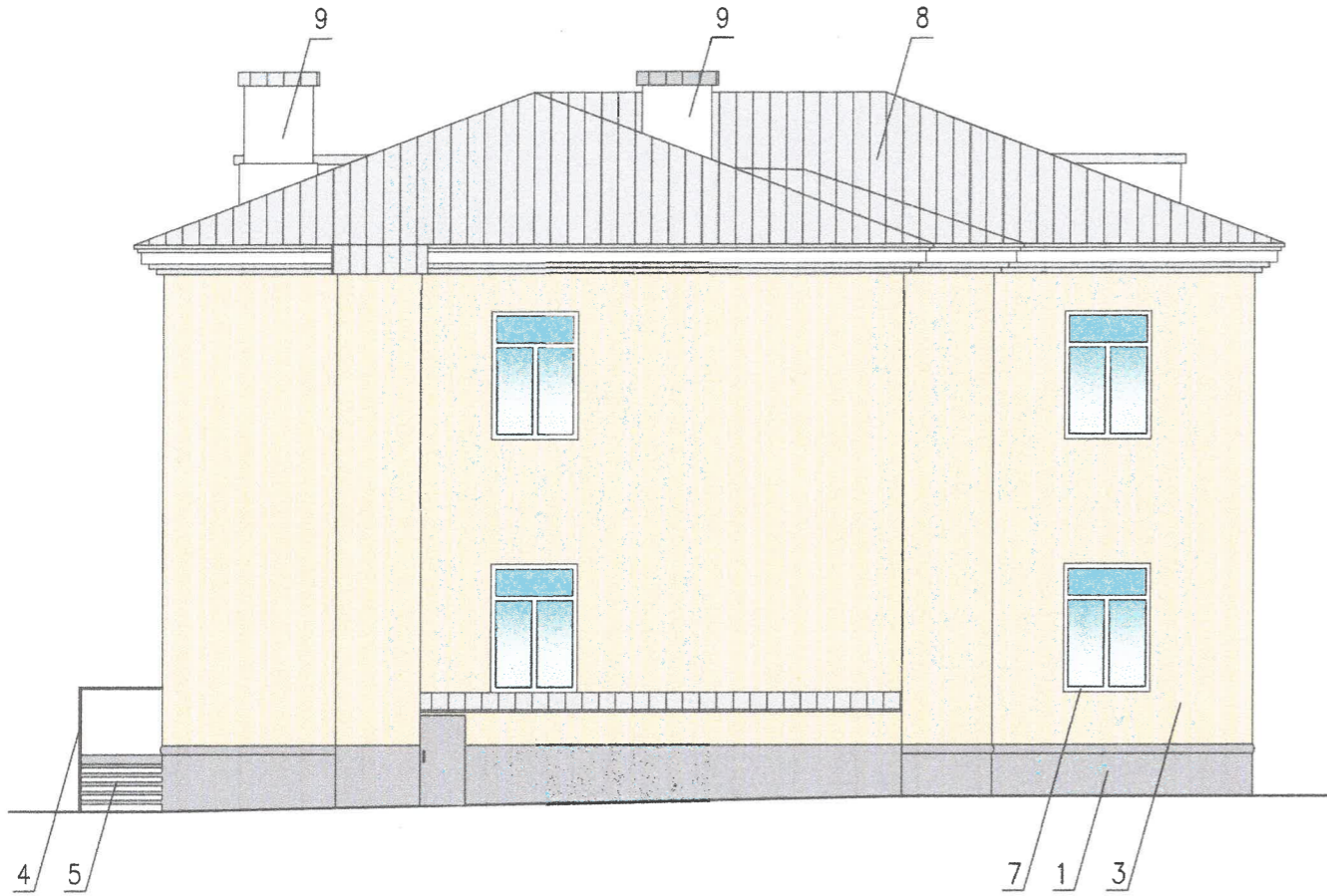
1. Окраска (отделка) фасадов и всех наружных частей зданий, сооружений, строений, расположенных на территории города Перми, может производиться лишь на основании паспорта внешнего облика объекта капитального строительства (колерного паспорта), согласованного с департаментом градостроительства и архитектуры администрации г. Перми (далее - ДГА).
2. До начала процесса окраски (отделки) здания или какого-либо сооружения должны быть произведены работы по капитальному ремонту всех без исключения его наружных частей, подлежащих окраске.
3. До начала ремонта зданий, имеющих газосветовую рекламу, сообщить рекламораспространителю о предстоящих работах на фасаде здания с целью сохранения вывесок либо их демонтажа.
4. Полуразрушенные и разрушенные архитектурные художественно-скульптурные элементы фасада: карнизы, фризы, колонны, пилястры, сандрики, кронштейны, обрамления проемов, различные лепные украшения, барельефы, мозаика, художественная роспись и т.п. подлежат обязательному восстановлению в своем первоначальном виде. Категорически запрещается производить окраску здания без предварительного восстановления указанных элементов декора фасада.
5. Металлические поверхности отдельных элементов фасада: чугунные решетки, ограждения балконов и лестниц, элементы входных групп, двери, кронштейны и прочие архитектурно-художественные элементы фасада перед окраской очищаются от грязи, ржавчины, старой краски и покрываются вновь атмосферостойкой краской для металлических поверхностей.
6. В соответствии с выданными образцами цвета (колерами) на окраску (отделку) здания организация, производящая ремонт здания, составляет пробные образцы цвета, которые наносятся на подготовленную для покраски поверхность стены в уровне 1-го этажа здания (не выше 1,5 метров от земли).
7. Проверку и согласование пробного образца цвета (выкрас колера) производит уполномоченный представитель ДГА. Без указанных проверки и согласования производить окраску (отделку) фасадов здания категорически запрещается.
8. Домоуправления, организации и учреждения, производящие окраску (отделку) и связанный с нею ремонт фасадов здания, несут ответственность за выполнение настоящей инструкции и могут быть привлечены к административной ответственности за ее нарушение в соответствии со статьей 6.8.2 «Нарушение требований к внешнему виду фасадов зданий, строений, сооружений» Закона Пермского края от 06.04.2015 № 460-ПК «Об административных правонарушениях в Пермском крае».
9. По всем вопросам, связанным с производством работ, необходимо обращаться в ДГА по адресу: г. Пермь, ул. Сибирская, 15, каб. 315, тел. 212-76-98.

СОГЛАСОВАНО
 1-й заместитель начальника ДГА
 г. Перми, главный архитектор
(подпись)
 30.03.2020

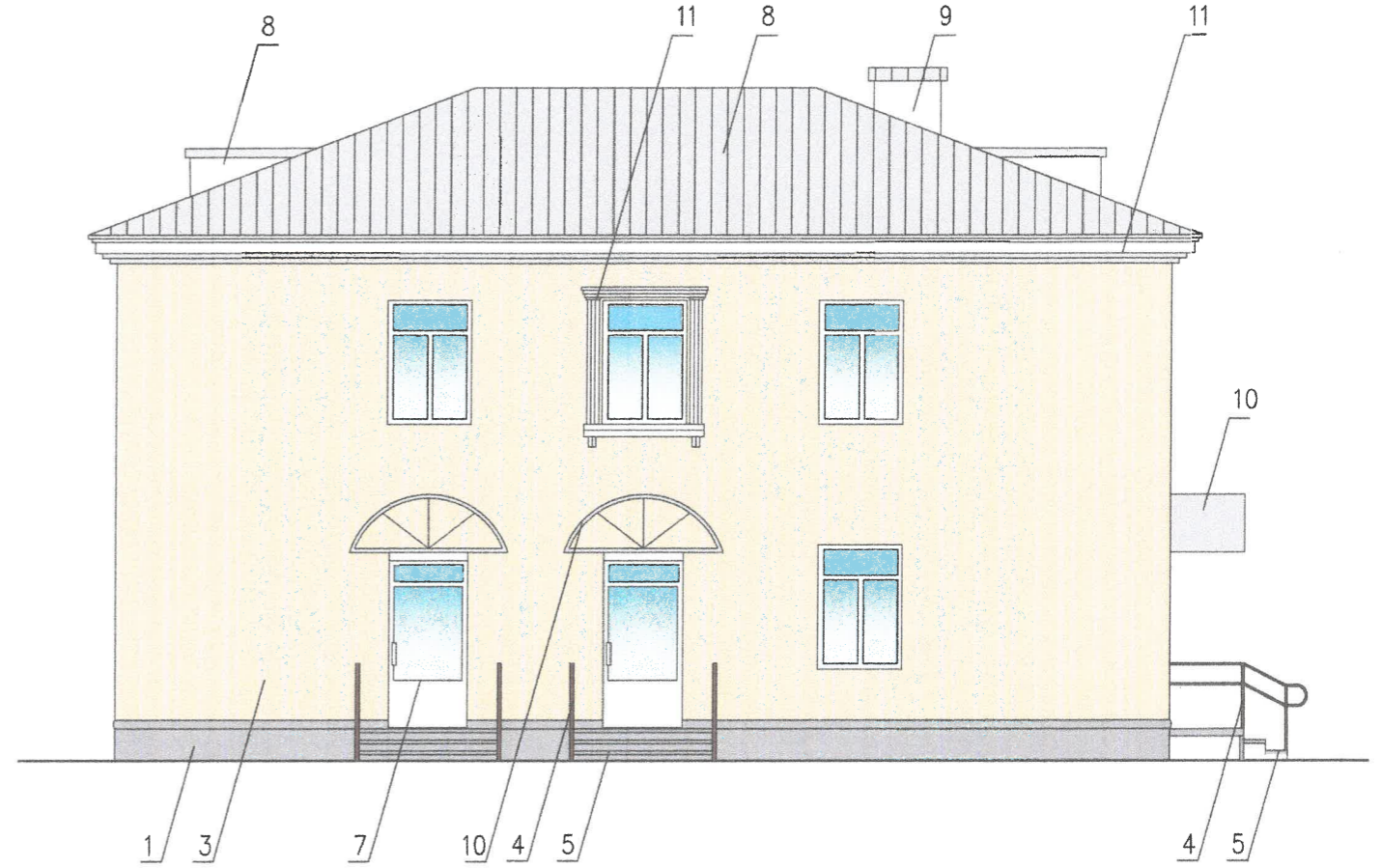
						94-2020-ОФ			
						Колерный паспорт объекта капитального строительства по ул. Глеба Успенского, д.22, Свердловского района г.Перми			
Изм.	Кол.уч	Лист	Недок.	Подпись	Дата	Многоквартирный дом	Стадия	Лист	Листов
	Разраб.	Минин В.Г.		<i>(подпись)</i>	03.22		П	6	
	Н.контр.	Минин В.Г.		<i>(подпись)</i>	03.22	Дворовой фасад.	ООО "Монолит-Риэл"		



Боковой фасад



Фасад по ул. Краснофлотской



СОГЛАСОВАНО
 1^й заместитель начальника ДГА
 г. Перми - главный архитектор
С.А. Курочкин
 30.03.22

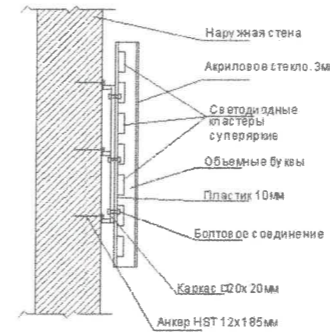
Инв.№ подл. Подпись и дата. Взам. инв.№

					94-2020-ОФ				
					Колерный паспорт объекта капитального строительства по ул. Глеба Успенского, д.22, Свердловского района г.Перми				
Изм.	Кол.уч	Лист	Недок.	Подпись	Дата	Многоквартирный дом	Стадия	Лист	Листов
	Разраб.	Минин В.Г.			03.22		П	7	
	Н.контр.	Минин В.Г.			03.22	Боковые фасады.	ООО "Монолит-Риэл"		

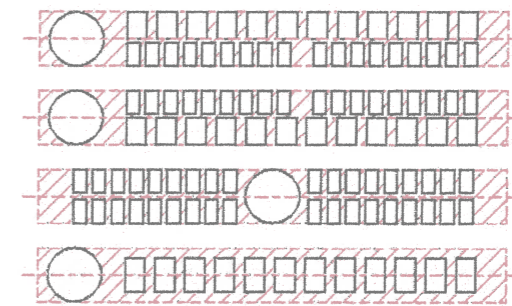
Фасад по ул. Краснофлотской



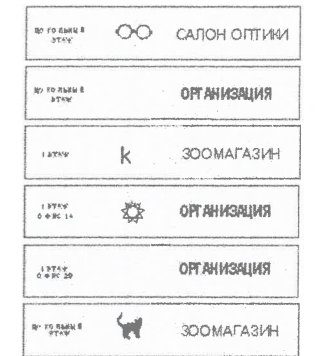
Узел крепления средств размещения информации



Схемы компоновки объемных букв и/или логотипов относительно оси и места размещения средств размещения информации



Пример сгруппированных модульных табличек



Условные обозначения



- Место допустимого размещения средств размещения информации, рекламных конструкций.



- Выноска и номер позиции согласно ведомости средств размещения информации, рекламных конструкций.

- Единая горизонтальная ось средств размещения информации.

Управление архитектуры и городского дизайна
ДГА администрации г.Перми
СООТВЕТСТВУЕТ АРХИТЕКТУРНОМУ ОБЛИКУ ГОРОДА ПЕРМИ
«30» марта 2022
Подпись: *[Signature]*

Условия размещения средств размещения информации, рекламных конструкций.

1. Место размещения информации располагаются относительно условной прямой линии - единой горизонтальной оси. Местоположение оси на фасаде определяется как половина расстояния между верхним и нижним архитектурным элементом (окна, наличники, карниз, фриз и др.), выделяющимся (западающим, выступающим) из плоскости стены.
2. Размещение вывесок и рекламных конструкций должно осуществляться в границах места допустимого размещения средств размещения информации, рекламных конструкций, установленных данным колерным паспортом объектом капитального строительства.
3. Размещение вывесок по отношению друг к другу, их конфигурация, наполненность информацией должны соответствовать Стандартным требованиям к вывескам, их размещению и эксплуатации (далее - Стандартные требования), утвержденным Решением Пермской городской Думы от 15.12.2020 №277.
4. В случае, если планируемые к размещению вывески не соответствуют Стандартным требованиям и действующему колерному паспорту, требуется внесение изменений в колерный паспорт путем разработки нового колерного паспорта.
5. Максимальный размер информационных табличек - 0,5 м х 0,7 м (пункт 2.13 Стандартных требований).
6. Узел крепления каждого типа объекта информации разрабатывается отдельным рабочим проектом.
7. В случае размещения рекламной конструкции на фасаде здания, строения, сооружения, такая конструкция должна быть отражена в составе нового колерного паспорта, а ее размещение должно осуществляться в соответствии с действующим порядком установки эксплуатации рекламных конструкций на территории города Перми, утвержденным решением пермской городской Думы, с последующим получением на установку и эксплуатацию рекламной конструкции в установленном порядке.
8. В случае возникновения спорных ситуаций с другими организациями в отношении мест размещения нестандартных вывесок, расположенных не в границах занимаемого помещения, регулирование конфликта и окончательное решение по размещению вывесок той или иной претендующей организации в соответствии с положениями Жилищного кодекса Российской Федерации должно приниматься на собрании собственников помещений в многоквартирном доме.

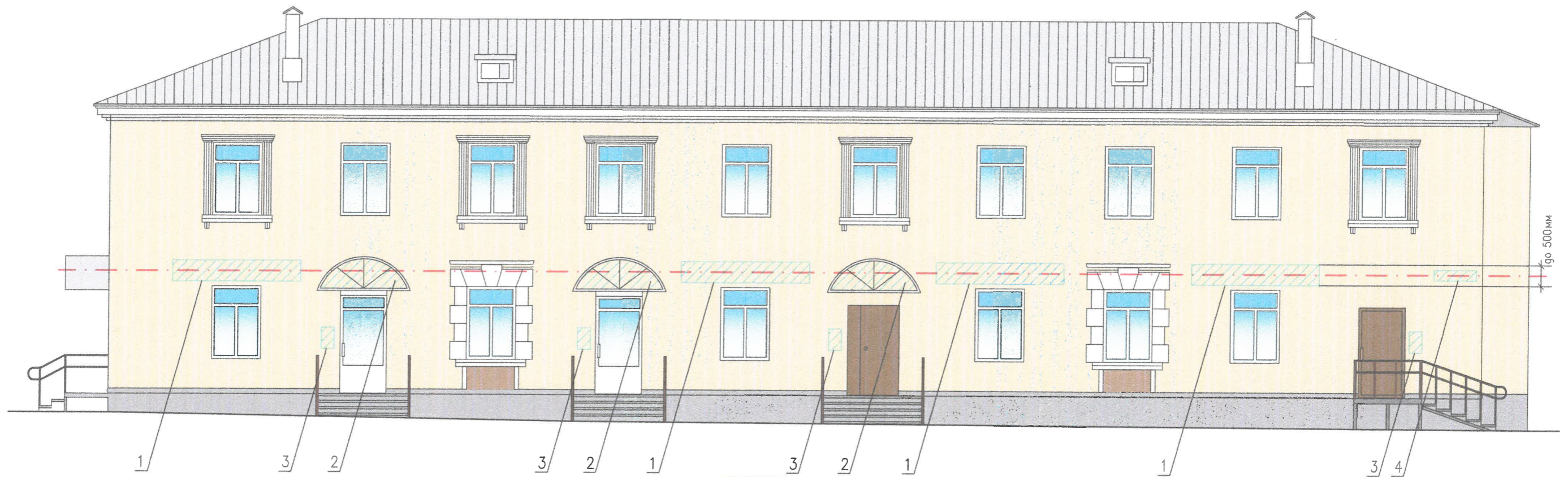
Ведомость средств размещения информации, рекламных конструкций

№	Тип объекта, материал, способы крепления	Цвет (с указанием RAL)	наличие подсветки
1	Вывеска - объемные буквы и/или логотипы без подложки на металлических направляющих в цвет фасада на стене здания. Металл, пластик, пленки.	Фирменные цвета	Внешняя или внутренняя, светодиодами
2	Вывеска - объемные буквы и/или логотипы без подложки на металлических направляющих на козырьке. Металл, пластик, пленки.	Фирменные цвета	Внешняя или внутренняя, светодиодами
3	Информационная табличка (режимник). Одиночная (500x700). Оргстекло, металл, пластик, выклейки.	Фирменные цвета	Возможна подсветка
4	Указатель с наименованием улицы и номером дома (здания) (пункт 11.4.2 решения Пермской городской думы от 15.12.2020 N277). Пластик, металл.	Фирменные цвета	Возможна подсветка

					94-2020-ОФ				
					Колерный паспорт объекта капитального строительства по ул. Глеба Успенского, д.22, Свердловского района г.Перми				
Изм.	Кол.уч	Лист	Недок.	Подпись	Дата	Многоквартирный дом	Стадия	Лист	Листов
Разраб.		Минин В.Г.			03.22		П	8	
Н.контр.		Минин В.Г.			03.22	Размещение средств размещения информации, рекламных конструкций.	ООО "Монолит-Риэл"		

Инв.Н подл.
Подпись и дата
Взам. инв.Н

Главный фасад по ул. Глеба Успенского



Управление архитектуры и городского дизайна
ДГА администрации г.Перми
**СООТВЕТСТВУЕТ АРХИТЕКТУРНОМУ
ОБЛИКУ ГОРОДА ПЕРМИ**
30 «сентября» 2022
Подпись: *[Signature]*

Условные обозначения



- Место допустимого размещения средств размещения информации, рекламных конструкций.



- Выноска и номер позиции согласно ведомости средств размещения информации, рекламных конструкций.

- Единая горизонтальная ось средств размещения информации.

Примечание:

Условия размещения информации, рекламных конструкций см. лист 8

94-2020-ОФ

Колерный паспорт объекта капитального строительства по ул. Глеба Успенского, д.22, Свердловского района г.Перми

Изм.	Кол.уч	Лист	Недок.	Подпись	Дата
Разраб.		Минин В.Г.		<i>[Signature]</i>	03.22
Н.контр.		Минин В.Г.		<i>[Signature]</i>	03.22

Многоквартирный дом

Размещение средств размещения информации, рекламных конструкций.

Стадия	Лист	Листов
П	9	

ООО "Монолит-Риэл"

Инв.Н подл. Подпись и дата Взам. инв.Н

Позиция согласно ведомости отделки фасадов	RAL 7023	C	40	
		M	20	
		Y	40	
		K	40	
		R	129	
		G	132	
		B	121	
Позиция согласно ведомости отделки фасадов	RAL 8024	C	30	
		M	60	
		Y	70	
		K	40	
		R	121	
		G	85	
		B	60	
Позиция согласно ведомости отделки фасадов	RAL 1001	C	0	
		M	20	
		Y	50	
		K	20	
		R	209	
		G	188	
		B	138	
Позиция согласно ведомости отделки фасадов	RAL 8016	C	40	
		M	80	
		Y	80	
		K	80	
		R	76	
		G	47	
		B	38	

Позиция согласно ведомости отделки фасадов	RAL 1011	C	30	
		M	40	
		Y	70	
		K	0	
		R	175	
		G	138	
		B	84	
Позиция согласно ведомости отделки фасадов	RAL 7004	C	0	
		M	0	
		Y	0	
		K	45	
		R	158	
		G	160	
		B	161	
Позиция согласно ведомости отделки фасадов	RAL 9003	C	0	
		M	0	
		Y	0	
		K	0	
		R	244	
		G	248	
		B	244	

СОГЛАСОВАНО
 14 заместителем начальника ДГА
 г.Перми - главный архитектор
В.Г. Минин
 30 марта 2022

						94-2020-ОФ			
						Колерный паспорт объекта капитального строительства по ул. Глеба Успенского, д.22, Свердловского района г.Перми			
Изм.	Кол.уч	Лист	№док.	Подпись	Дата	Многоквартирный дом	Стадия	Лист	Листов
	Разраб.		Минин В.Г.	<i>В.Г. Минин</i>	03.22		П	10	
	Н.контр.		Минин В.Г.	<i>В.Г. Минин</i>	03.22	Эталоны колеров	ООО "Монолит-Риэл"		



Инв.№ подл. Подпись и дата. Взам. инв.№