



ОБЩЕСТВО С ОГРАНИЧЕННОЙ ОТВЕТСТВЕННОСТЬЮ

«СТЭМП-сервис»

№ 059 - 22 - 01 - 26 - 546 от 16.03.2022

Номер и дата входящего заявления о согласовании колерного паспорта (заполняется сотрудником ДГА)

**Заказчик:** АО «Тандер»

## **ПАСПОРТ ВНЕШНЕГО ОБЛИКА ОБЪЕКТА КАПИТАЛЬНОГО СТРОИТЕЛЬСТВА (КОЛЕРНЫЙ ПАСПОРТ)**

**АДРЕС ОБЪЕКТА:** г. Пермь, административный район Индустриальный  
улица Декабристов пр-т, здание (строение) № 6/1

**шифр:** ММ-39-03/2022

**Ведомость чертежей**

ЛИСТ	НАИМЕНОВАНИЕ	ПРИМЕЧАНИЯ
1; 2	Общие данные (начало, продолжение)	
3	Существующее состояние фасадов (фотофиксация)	
4	Главный фасад	
5	Дворовые фасады	
6	Боковые фасады	
7; 8	Размещение средств размещения информации, рекламных конструкций	
9	Эталоны колеров	

**Краткая пояснительная записка**

**Объект капитального строительства** - 1-этажное здание магазина, расположенное по адресу: г. Пермь, Индустриальный район, пр-т Декабристов, 6/1.

**Год постройки и ввода в эксплуатацию:** 1970 (левая часть здания), 2021 пристроена новая правая часть.

**Нахождение в границах зон объектов культурного наследия:** нет.

**Материал наружных стен:** металлические кассеты на вентилируемом фасаде.

**Ранее согласованный колерный паспорт:** от 23.08.2018 № 059-21-01-40-2412 (на здание по пр-ту Декабристов, 6 с отображением здания по пр-ту Декабристов, 6/1).

**Настоящим колерным паспортом** вносятся изменения в колерный паспорт от 23.08.2018 № 059-21-01-40-2412 в части архитектурного решения здания по пр-ту Декабристов, 6/1:

- меняются материалы отделки фасадов и их цветовое решение, оконные и дверные проемы, по периметру здание обрамляется фризом;

- уточняются типы средств размещения информации и места их размещения на фасаде.

**Раздел «Архитектурно-художественная подсветка» для данного объекта капитального строительства не разрабатывается.**

В соответствии с Градостроительным кодексом Российской Федерации и Постановлением администрации города Перми от 22.02.2017 № 130 Об утверждении формы и Порядка согласования паспорта внешнего облика объекта капитального строительства (колерного паспорта) согласованные департаментом градостроительства и архитектуры администрации города Перми проекты колерных паспортов не являются разрешительной документацией на строительство, реконструкцию объекта капитального строительства; не являются правовым основанием на устройство пристроек, навесов, козырьков.

Предметом согласования данного колерного паспорта являются: принятые цветовые решения элементов фасада, применяемые материалы существующего объекта недвижимости, а также определение возможных типов средств размещения информации, рекламных конструкций на нем. Средства размещения информации, рекламные конструкции, не соответствующие типу и местам их допустимого размещения, подлежат демонтажу.

**Ведомость отделки фасадов**

ПОЗ.	ЭЛЕМЕНТ ФАСАДА	ЭТАЛОН ЦВЕТА	ОБОЗНАЧ.	ВИД ОТДЕЛКИ	ПРИМ.
1	Цоколь	транспортный серый В	RAL 7043	Металлические кассеты	
2	Основное поле стен	светло-серый   сигнальный серый	RAL 7035 RAL 7004	Металлические кассеты	
3	Фриз	транспортный красный	RAL 3020	Металлические кассеты	
4	Переплеты окон	сигнальный белый	RAL 9003	Металлопластик (стеклопакеты)	
5	Дверные блоки, тип 1	сигнальный белый	RAL 9003	Металлопластик (стеклопакеты)	
6	Дверные блоки, тип 2	сигнальный белый	RAL 9003	Металл с покраской атмосферостойкой краской	
7	Пристенный портал	транспортный красный	RAL 3020	Сплошная композитная панель	
8	Навес пристенного портала	сигнальный белый	RAL 9003	Сплошной лист металла	
9	Ступени, входные площадки, тип 1		—	Железобетон	
10	Ступени, входные площадки, тип 2		—	Металл	
11	Стойки дебаркадера	сигнальный серый	RAL 7004	Металл	
12	Вентиляционные трубы		—	Оцинкованная сталь	
13	Кровля дебаркадера	железно-серый	RAL 7011	Профилированный лист	

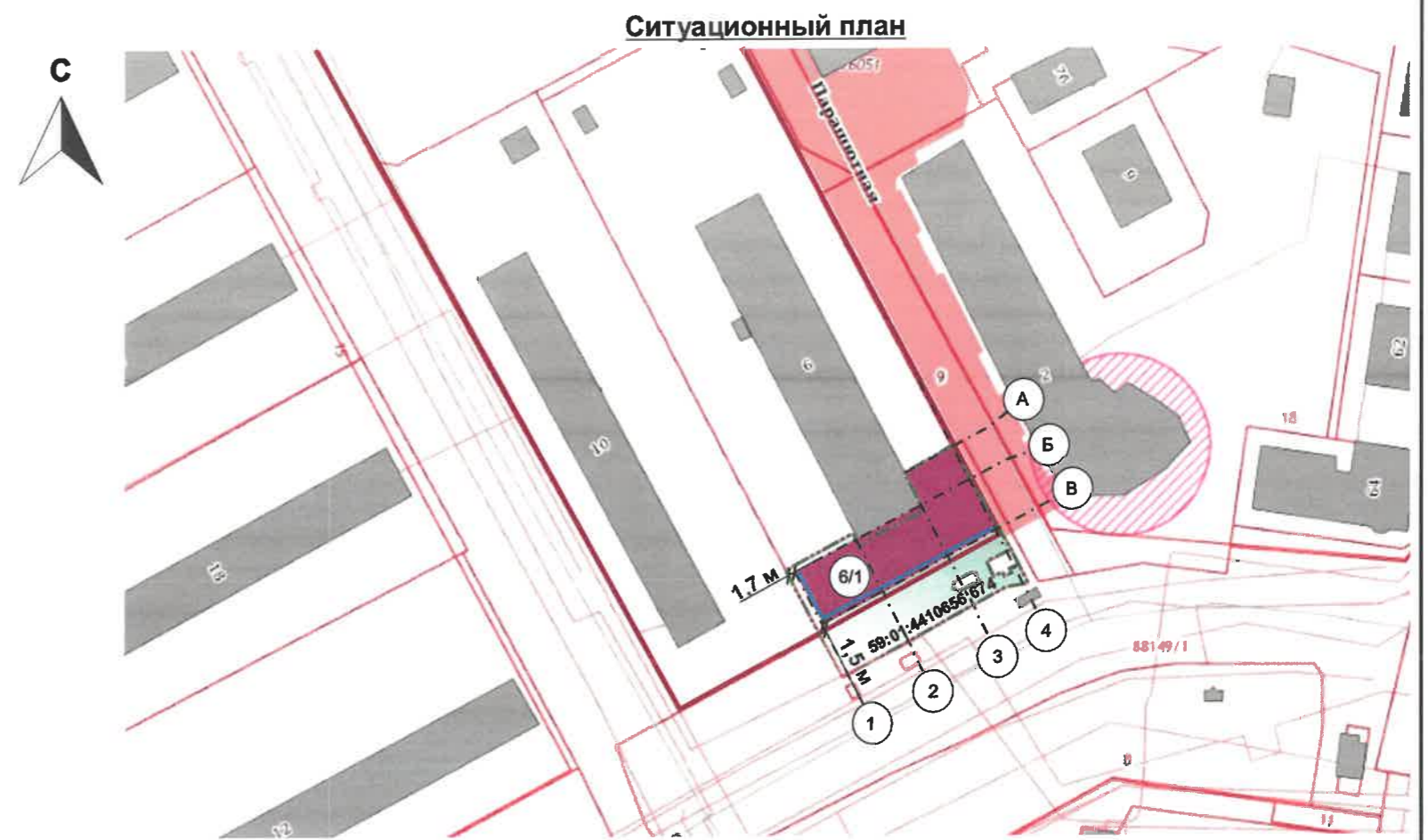
						MM-39-03/2022			
						Колерный паспорт объекта капитального строительства по пр-ту Декабристов, 6/1 в Индустриальном районе г. Перми			
Изм.	Кол.уч	Лист	Недок.	Подпись	Дата	Магазин	Стадия	Лист	Листов
							П	1	9
						Общие данные (начало)			

**Инструкция о порядке производства работ,  
связанных с окраской фасадов и всех наружных частей зданий,  
сооружений, строений, расположенных на территории города Перми**

1. Окраска (отделка) фасадов и всех наружных частей зданий, сооружений, строений, расположенных на территории города Перми, может производиться лишь на основании паспорта внешнего облика объекта капитального строительства (колерного паспорта), согласованного с департаментом градостроительства и архитектуры администрации г. Перми (далее – ДГА).
2. До начала процесса окраски (отделки) здания или какого-либо сооружения должны быть произведены работы по капитальному ремонту всех без исключения его наружных частей, подлежащих окраске.
3. До начала ремонта зданий, имеющих газосветовую рекламу, сообщить рекламораспространителю о предстоящих работах на фасаде здания с целью сохранения вывесок либо их демонтажа.
4. Полуразрушенные и разрушенные архитектурные художественно-скульптурные элементы фасада: карнизы, фризы, колонны, пилястры, сандрики, кронштейны, обрамления проемов, различные лепные украшения, барельефы, мозаика, художественная роспись и т.п. подлежат обязательному восстановлению в своем первоначальном виде. Категорически запрещается производить окраску здания без предварительного восстановления указанных элементов декора фасада.
5. Металлические поверхности отдельных элементов фасада: чугунные решетки, ограждения балконов и лестниц, элементы входных групп, двери, кронштейны и прочие архитектурно-художественные элементы фасада перед окраской очищаются от грязи, ржавчины, старой краски и покрываются вновь атмосферостойкой краской для металлических поверхностей.
6. В соответствии с выданными образцами цвета (колерами) на окраску (отделку) здания организация, производящая ремонт здания, составляет пробные образцы цвета, которые наносятся на подготовленную для покраски поверхность стены в уровне 1-го этажа здания (не выше 1,5 метров от земли).
7. Проверку и согласование пробного образца цвета (выкрас колера) производит уполномоченный представитель ДГА. Без указанных проверки и согласования производить окраску (отделку) фасадов здания категорически запрещается.
8. Домоуправления, организации и учреждения, производящие окраску (отделку) и связанный с нею ремонт фасадов здания, несут ответственность за выполнение настоящей инструкции и могут быть привлечены к административной ответственности за ее нарушение в соответствии со статьей 6.8.2 «Нарушение требований к внешнему виду фасадов зданий, строений, сооружений» Закона Пермского края от 06.04.2015 № 460-ПК «Об административных правонарушениях в Пермском крае».
9. По всем вопросам, связанным с производством работ, необходимо обращаться в ДГА по адресу: г. Пермь, ул. Сибирская, 15, каб. 315, тел. 212-76-98.






**Ведомость ссылочных и прилагаемых документов**



ОБОЗНАЧЕНИЕ	НАИМЕНОВАНИЕ	ПРИМЕЧАНИЕ
	<u>Ссылочные документы</u>	
Постановление администрации г. Перми от 22.02.2017 № 130	«Об утверждении формы и Порядка согласования паспорта внешнего облика объекта капитального строительства (колерного паспорта)»	
Решение Пермской городской Думы VI созыва от 15.12.2020 № 277	«Об утверждении правил благоустройства территории города Перми»	
от 23.08.2018 № 059-21-01-40-2412	Колерный паспорт объекта по адресу: г. Пермь, Индустриальный район, пр-т Декабристов, 6 (шифр: 188/06)	Согласован 24.08.2018



Фрагмент карты взят со справочно-информационный сервиса <https://pkk.rosreestr.ru/>

**Условные обозначения:**

-  - 1-этажное здание магазина:  
г. Пермь, Индустриальный район, пр-т Декабристов, 6/1
-  - фасады с местами размещения средств размещения информации, рекламных конструкций
-  - красные линии
-  - границы земельного участка 59:01:4410656:674
-  - условная координационная ось

						ММ-39-03/2022			
						Колерный паспорт объекта капитального строительства по пр-ту Декабристов, 6/1 в Индустриальном районе г. Перми			
Изм.	Кол.уч	Лист	Недок.	Подпись	Дата	Магазин	Стадия	Лист	Листов
					03.22		П	2	
						Общие данные (начало)	 ОБЩЕСТВО С ОГРАНИЧЕННОЙ ОТВЕТСТВЕННОСТЬЮ <b>«СТЭМП-сервис»</b>		

Фасад в осях 1-4



Фасад в осях 2-1



Фасад в осях В-А



Фасад в осях А-В

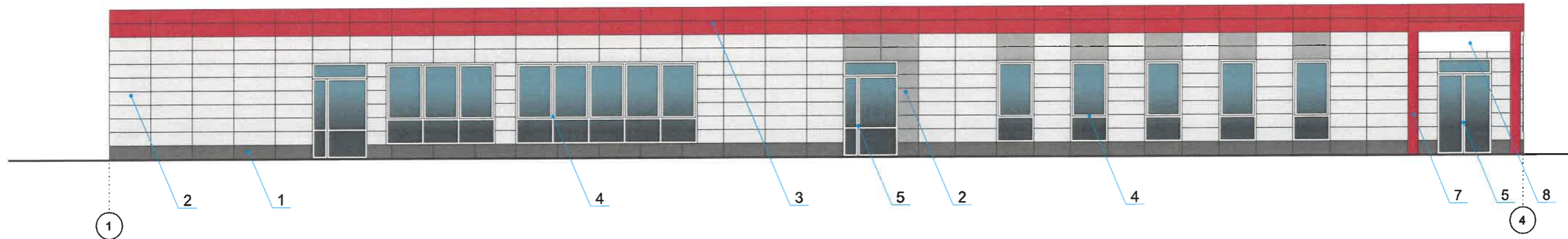


Фасад в осях 4-3


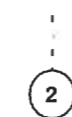


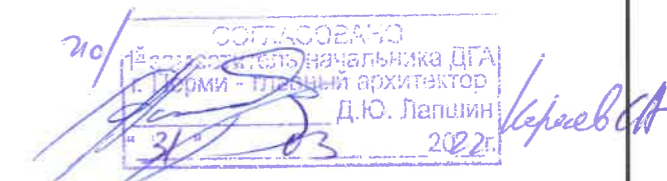
Примечание:  
фотофиксация выполнена 24.02.2022.

						ММ-39-03/2022			
						Коперный паспорт объекта капитального строительства по пр-ту Декабристов, 6/1 в Индустриальном районе г. Перми			
Изм.	Кол.уч	Лист	№док.	Подпись	Дата	Магазин	Стадия	Лист	Листов
							П	3	
						Существующее состояние фасадов	 ОБЩЕСТВО С ОГРАНИЧЕННОЙ ОТВЕТСТВЕННОСТЬЮ <b>«СТЭМП-сервис»</b>		



**Условные обозначения**

-  - выноска и номер позиции согласно Ведомости отделки фасадов на листе 1
-  - условная координационная ось

ис/ 

**Условия переустройства входных групп**

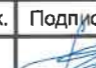

1. В случае, если наружные лестницы при дополнительно устроенных входах в общественные помещения здания выходят за границы предоставленного земельного участка и красные линии квартала, то устройство дополнительных или переустройство существующих входных групп требует получения разрешения в установленном порядке;

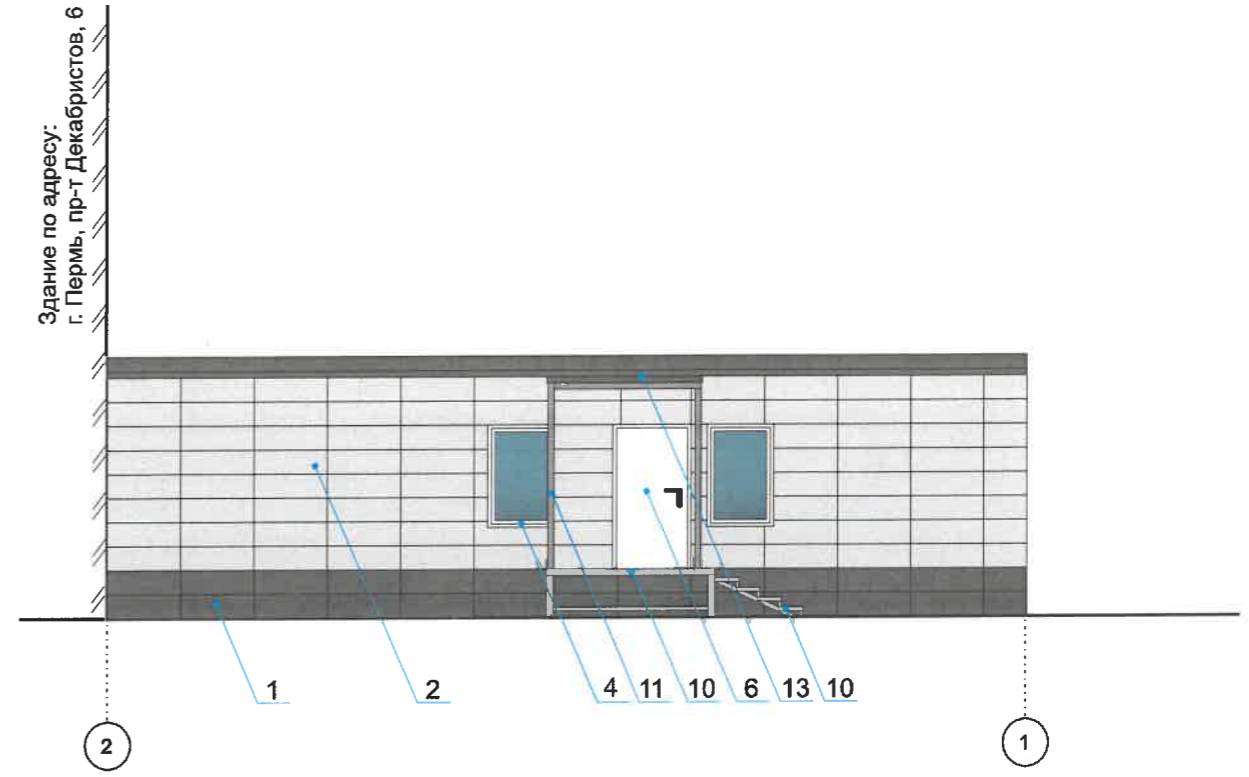
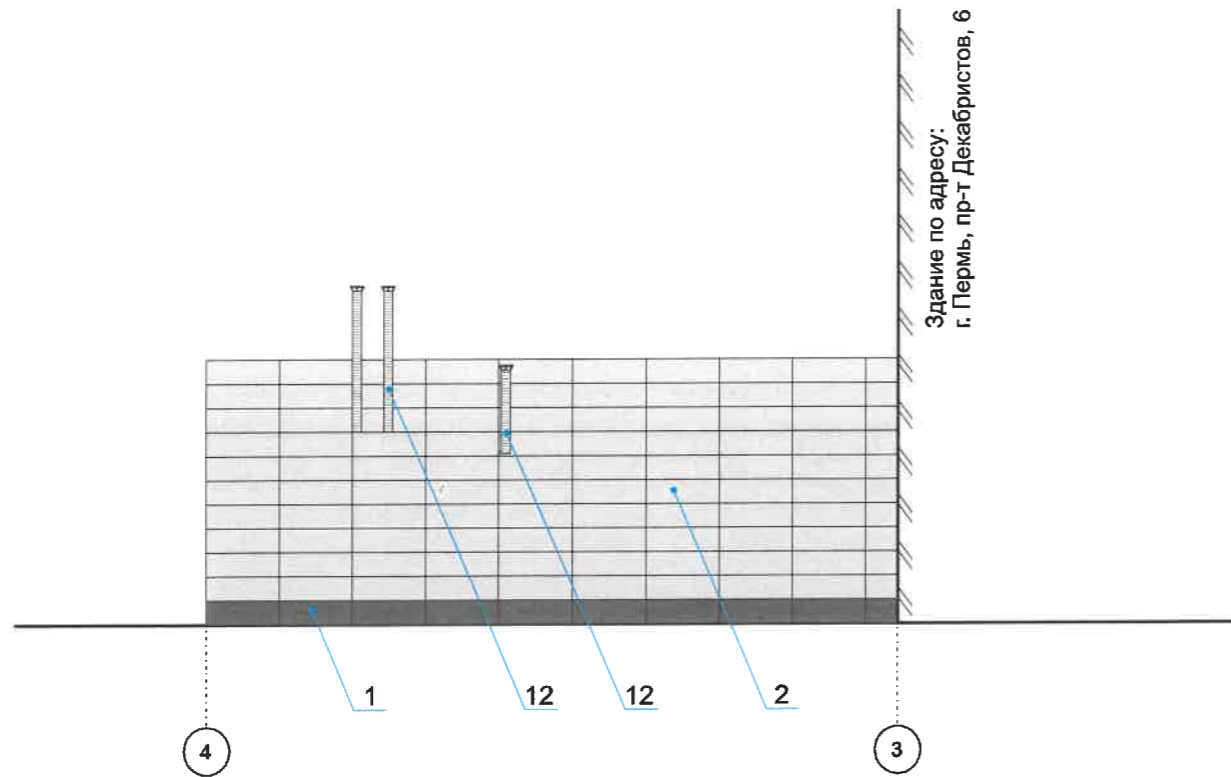
2. В случае устройства или переустройства (перепланировки, ремонта, реконструкции) помещений общественного назначения, их входных групп в обязательном порядке должны быть предусмотрены мероприятия по обеспечению доступности данных помещений для маломобильных групп населения, включая инвалидов, использующих кресла-коляски и собак-проводников (далее-МГН) в соответствии с требованиями СП 59.13330.2016 Свод правил. Доступность зданий и сооружений для маломобильных групп населения. Данный свод правил касается функционально-планировочных элементов зданий и сооружений, их участков или отдельных помещений, доступных для МГН (входные узлы, коммуникации, пути эвакуации, помещения и зоны обслуживания, а также их информационное и инженерное обустройство)

В частности, лестницы при входах в общественные помещения должны дублироваться пандусами с уклоном не более 1:20 (5%) или иными средствами подъема (подъемные платформы, лифты и т.д.). Согласно вышеуказанному Своду правил наружные лестницы и пандусы должны иметь поручни с учетом технических требований к опорным стационарным устройствам по ГОСТ Р 51261; размеры входной площадки при открывании дверей наружу должны быть не менее 1,4 x 2,0 или 1,5 x 1,85; размеры входной площадки с пандусом не менее 2,2x2,2 м.

**Примечание:**

1. Условия размещения дополнительного оборудования на фасадах см. лист 5

						ММ-39-03/2022			
						Коперный паспорт объекта капитального строительства по пр-ту Декабристов, 6/1 в Индустриальном районе г. Перми			
Изм.	Кол.уч	Лист	Недок.	Подпись	Дата	Магазин	Стадия	Лист	Листов
					03.22		П	4	
						Главный фасад в осях 1-4			



Проектное бюро  
 Проектирование объектов ДГА  
 г. Пермь - главный архитектор  
 Д.Ю. Лалшин  
 31 03 2022

**Условия размещения дополнительного оборудования**

- К дополнительному оборудованию относятся: наружные блоки систем вентиляции и кондиционирования, вентиляционные и водосточные трубы; антенны; видеокамеры наружного наблюдения; почтовые ящики; кабельные линии, пристенные электрощиты; флагштоки и так далее;
- Размещение дополнительного оборудования, дополнительных элементов и устройств на фасадах объектов капитального строительства допускается при соблюдении следующих условий:

-соответствие размещения дополнительного оборудования архитектурному решению фасадов, предусмотренному проектной документацией, в соответствии с которой осуществлено строительство (реконструкция) Объекта, с привязкой к единой (вертикальной, горизонтальной) системе осей фасадов;

-единая горизонтальная ось - условная прямая линия. Определяется как половина расстояния между верхним и нижним архитектурным элементом (окна, наличники, карниз, фриз и другие), выделяющимся (западающим, выступающим) из плоскости стены;

-единая вертикальная ось - условная прямая линия. Определяется как половина расстояния между границами одного архитектурного элемента (окна, двери, колонны) либо между двумя архитектурными элементами (окна, двери, колонны);

-комплексное решение размещения оборудования - единое архитектурное и цветовое решение (в том числе размер, форма, материал);

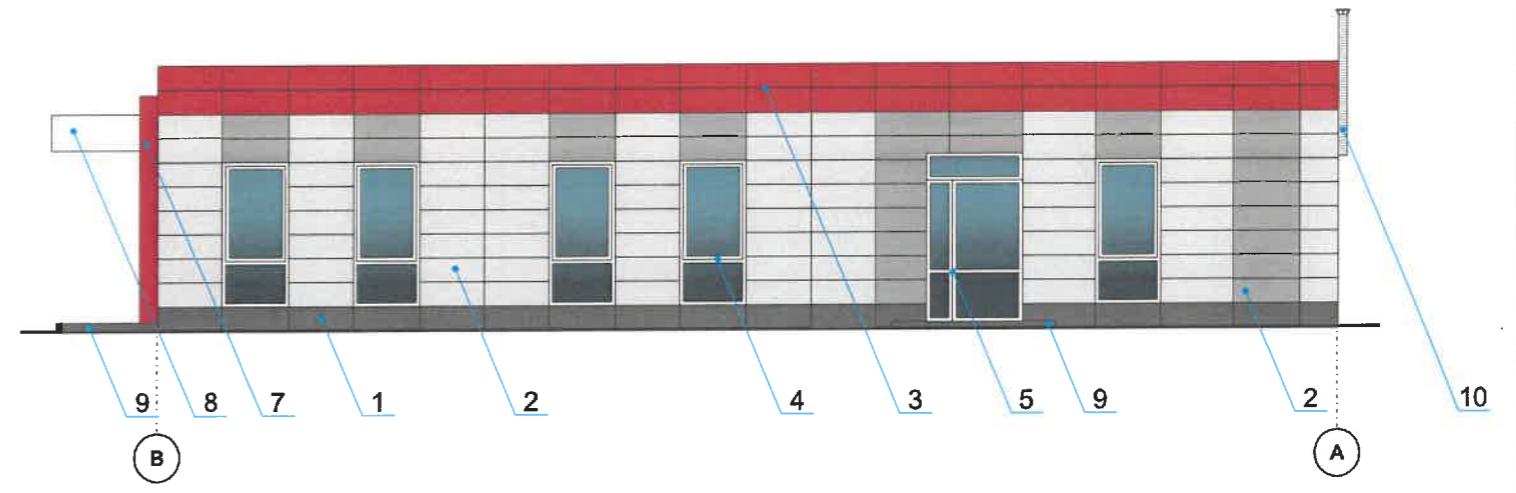
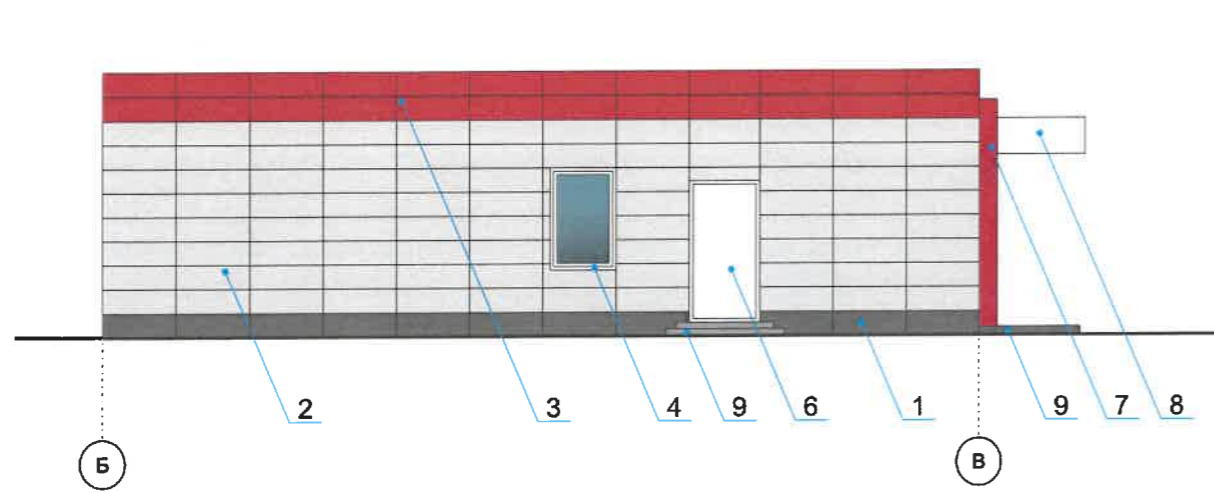
-размещение дополнительного оборудования на архитектурных деталях, элементах декора, поверхностях с ценной архитектурной отделкой, а также крепление, ведущее к повреждению архитектурных поверхностей, не допускаются.

**Условные обозначения**

- выноска и номер позиции согласно Ведомости отделки фасадов на листе 1
- условная координационная ось
- условная координационная ось


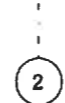
**Примечание:**  
1. Условия переустройства входных групп см. лист 4;

						MM-39-03/2022			
						Колерный паспорт объекта капитального строительства по пр-ту Декабристов, 6/1 в Индустриальном районе г. Перми			
Изм.	Кол.уч	Лист	Недок.	Подпись	Дата	Магазин	Стадия	Лист	Листов
					03.22		П	5	
						Дворовые фасады в осях 4-3; 2-1			
						ОБЩЕСТВО С ОГРАНИЧЕННОЙ ОТВЕТСТВЕННОСТЬЮ <b>«СТЭМП-сервис»</b>			




20/ **СОГЛАСОВАНО**  
 14.03.2022  
 Проектировщик: *Л. Лапшин*  
 31.03.2022  
 Карасев А.

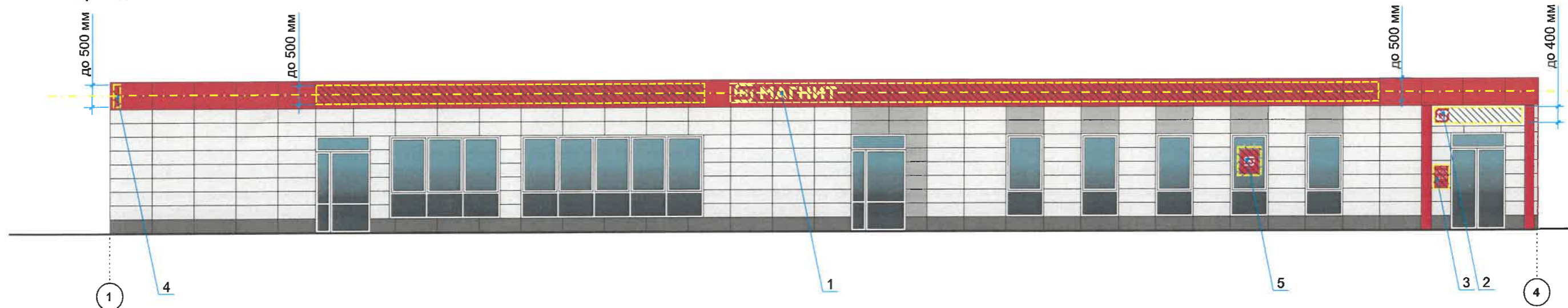
**Условные обозначения**

-  - выноска и номер позиции согласно Ведомости отделки фасадов на листе 1
-  - условная координационная ось

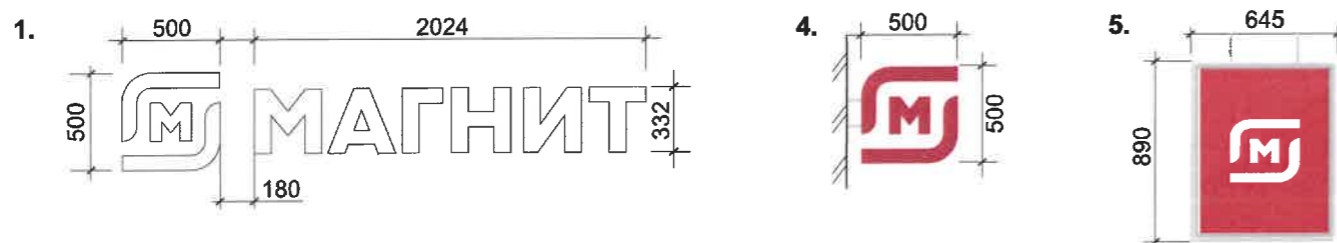
**Примечание:**  
 1. Условия переустройства входных групп см. лист 4;  
 2. Условия размещения дополнительного оборудования на фасадах см. лист 5

						ММ-39-03/2022			
						Колерный паспорт объекта капитального строительства по пр-ту Декабристов, 6/1 в Индустриальном районе г. Перми			
Изм.	Кол.уч	Лист	Недок.	Подпись	Дата	Магазин	Стадия	Лист	Листов
				<i>Лапшин</i>	03.22		П	6	
						Боковые фасады в осях Б-В; В-А	 <b>«СТЭМП-сервис»</b> <small>ОБЩЕСТВО С ОГРАНИЧЕННОЙ ОТВЕТСТВЕННОСТЬЮ</small>		

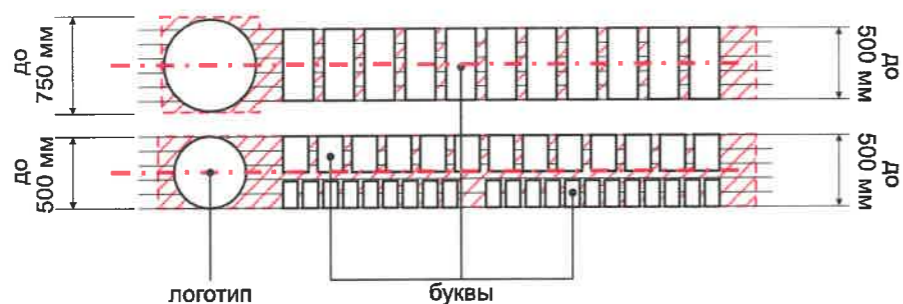
Главный фасад



Габариты применяемых информационных конструкций, в мм:



Схемы компоновки объемных букв и/или логотипов, знаков относительно оси размещения средств информации



Ведомость средств размещения информации, рекламных конструкций

Поз.	Тип объекта, материал, способы крепления	Цвет (с указанием RAL)	Наличие подсветки
1	Объемные буквы/цифры и/или логотипы, и/или стрелки без «подложки», размещенные на фризе на направляющих в цвет фриза. Оргстекло, металл, пластик.	Фирменные цвета	Внутренняя или контурная подсветка
2	Объемные буквы/цифры и/или логотипы, и/или стрелки без «подложки», размещенные на козырьке входного портала. Оргстекло, металл, пластик.	Фирменные цвета	Внутренняя или контурная подсветка
3	Информационная табличка, содержащая сведения об ИП, месте нахождения и режиме работы. Металл, пластик, оргстекло, самоклеющиеся пленки	Фирменные цвета	Внутренняя или контурная подсветка
4	Панель-кронштейн (консольная конструкция). Оргстекло, металл, пластик.	Фирменные цвета	Внутренняя или контурная подсветка
5	**Лайт-бокс. Оргстекло, пластик	Белый	Внутренняя или контурная подсветка
6	Указатель с наименованием улицы и номером дома (здания) (пункт 11.4.2 решения Пермской городской Думы от 15.12.2020 № 277). Металл, пластик, лайтбокс.	R-(0), G-(20), B-(120)/ Белый	—

Управление архитектуры и городского дизайна  
ДГА администрации г.Перми  
СООТВЕТСТВУЕТ АРХИТЕКТУРНОМУ  
ОБЛИКУ ГОРОДА ПЕРМИ

«31» 03/2022  
Карасев С.А. Подпись

Условные обозначения

- 1 - выноска и номер позиции согласно Ведомости средств размещения информации, рекламных конструкций
- единая горизонтальная ось размещения объектов
- место допустимого размещения средств размещения информации, рекламных конструкций
- 4 - условная координационная ось

Примечание:

1. \*\*Непосредственно на остеклении витрины допустимо несплошное написание информации, состоящей из графической и (или) текстовой частей, занимающей не более 30 % площади одного членения поля остекления (пункт 3.13. Стандартных требований).

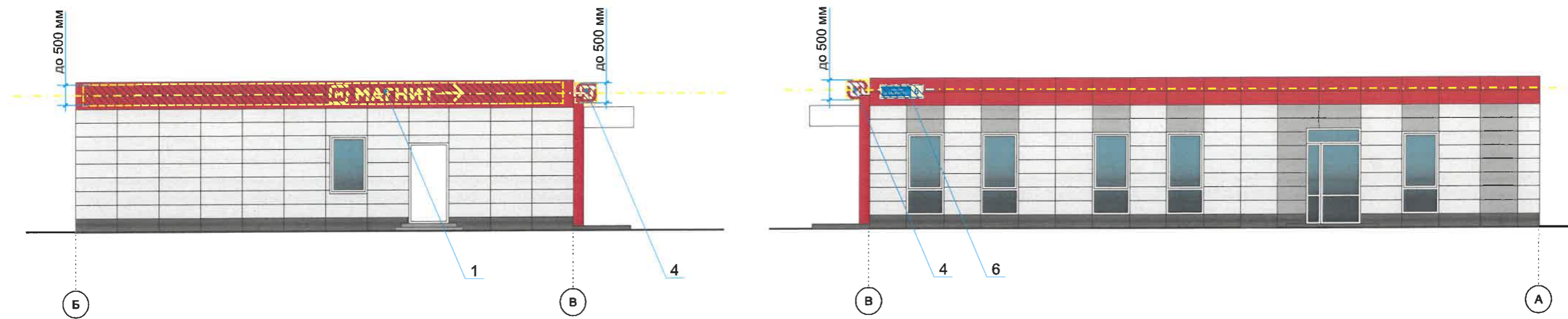
\*Сплошные вывески в витринах и на остеклении оконных, дверных полотен не должны превышать по высоте половину высоты витрины и остекления оконных, дверных полотен, а по ширине - половину ширины витрины и остекления оконных, дверных полотен и должны отступать от остекления не менее чем на 0,15 м (пункт 3.14. Стандартных требований).

2. Узел крепления вывески; схема компоновки объемных букв и/или логотипов, знаков относительно оси размещения средств размещения информации на листе 8.

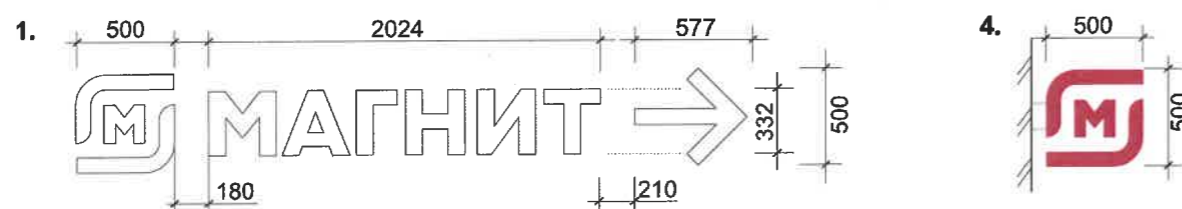
3. Условия размещения средств размещения информации, рекламных конструкций на листе 8.

						ММ-39-03/2022		
						Колерный паспорт объекта капитального строительства по пр-ту Декабристов, 6/1 в Индустриальном районе г. Перми		
Изм.	Кол.уч	Лист	Недок.	Подпись	Дата	Стадия	Лист	Листов
					03.22			
						Размещение средств размещения информации, рекламных конструкций		
						ОБЩЕСТВО С ОГРАНИЧЕННОЙ ОТВЕТСТВЕННОСТЬЮ <b>«СТЭМП-сервис»</b>		

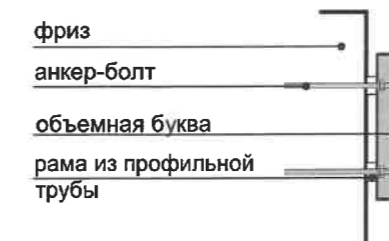




**Габариты применяемых информационных конструкций, в мм:**



**Узел крепления вывески**



Управление архитектуры и городского дизайна  
ДГА администрации г.Перми  
**СООТВЕТСТВУЕТ АРХИТЕКТУРНОМУ  
ОБЛИКУ ГОРОДА ПЕРМИ**

«31» 03/2022  
Подпись: Карасев С.А.

**Условные обозначения**


- 1 - выноска и номер позиции согласно Ведомости средств размещения информации, рекламных конструкций на листе 7.
- - единая горизонтальная ось размещения объектов
- ▨ - место допустимого размещения средств размещения информации, рекламных конструкций
- ⋮ - условная координационная ось

**Примечание:**

1. Узел крепления вывески; схема компоновки объемных букв и/или логотипов, знаков относительно оси размещения средств размещения информации на листе 7.
2. Условия размещения средств размещения информации, рекламных конструкций на листе 8.

**Условия размещения средств размещения информации, рекламных конструкций:**

1. Средства размещения информации располагаются относительно условной прямой линии - единой горизонтальной оси. Местоположение оси на фасаде определяется как половина расстояния между верхним и нижним архитектурным элементом (окна, наличники, карниз, фриз и др.), выделяющимся (западающим, выступающим) из плоскости стены.
2. Размещение вывесок и рекламных конструкций должно осуществляться в границах места допустимого размещения средств размещения информации, рекламных конструкций, установленных данным колерным паспортом объекта капитального строительства.
3. Размещение вывесок по отношению друг к другу, их конфигурация, наполненность информацией должны соответствовать Стандартным требованиям к вывескам, их размещению и эксплуатации (Приложение 3 к Правилам благоустройства территории города Перми), утвержденным Решением Пермской городской Думы от 15.12.2020 № 277 (далее - Стандартные требования).
4. В случае, если планируемые к размещению вывески не соответствуют Стандартным требованиям и действующему колерному паспорту, требуется внесение изменений в колерный паспорт путем разработки нового колерного паспорта.
5. Максимальный размер информационных табличек - 0,5 м x 0,7 м (пункт 2.13. Стандартных требований).
6. Сгруппированные модульные таблички должны быть едиными по высоте, ширине, материалу исполнения и цветовому решению фона.
7. Узел крепления каждого типа объекта информации разрабатывается отдельным рабочим проектом.
8. В случае размещения рекламной конструкции на фасаде здания, строения, сооружения, такая конструкция должна быть отражена в составе нового колерного паспорта, а ее размещение должно осуществляться в соответствии с действующим порядком установки и эксплуатации рекламных конструкций на территории города Перми, утвержденным решением Пермской городской Думы, с последующим получением разрешения на установку и эксплуатацию рекламной конструкции в установленном порядке.
9. На фасаде каждого здания, независимо от назначения и формы собственности, должны быть установлены указатели с наименованиями улиц и номерами домов (зданий): размещение указателей с наименованиями улиц и номерами домов (зданий), а также указателей номеров квартир, расположенных в подъезде многоквартирного дома, обеспечивают организации, осуществляющие содержание дома (здания), при их отсутствии - владельцы таких домов (зданий) или помещений, расположенных в них.

						MM-39-03/2022			
						Колерный паспорт объекта капитального строительства по пр-ту Декабристов, 6/1 в Индустриальном районе г. Перми			
Изм.	Кол.уч	Лист	Недок.	Подпись	Дата	Магазин	Стадия	Лист	Листов
							п	8	
						Размещение средств размещения информации, рекламных конструкций	 ОБЩЕСТВО С ОГРАНИЧЕННОЙ ОТВЕТСТВЕННОСТЬЮ <b>«СТЭМП-сервис»</b>		
Выполнил	Кошкина				03.22				

Позиция согласно ведомости отделки фасадов	Координаты цвета в RAL	C:	60	RAL 7016 антрацитово-серый
		M:	30	
		Y:	30	
		K:	80	
		R:	55	
		G:	63	
		B:	67	
1				

Позиция согласно ведомости отделки фасадов	Координаты цвета в RAL DESIGN	C:	5	RAL 7035 светло-серый
		M:	0	
		Y:	5	
		K:	20	
		R:	203	
		G:	208	
		B:	204	
2				

Позиция согласно ведомости отделки фасадов	Координаты цвета в RAL	C:	0	RAL 3020 транспортный красный
		M:	100	
		Y:	100	
		K:	10	
		R:	193	
		G:	18	
		B:	28	
3; 7				

Позиция согласно ведомости отделки фасадов	Координаты цвета в RAL	C:	0	RAL 7004 сигнальный серый
		M:	0	
		Y:	0	
		K:	45	
		R:	158	
		G:	160	
		B:	161	
2; 11				

Позиция согласно ведомости отделки фасадов	Координаты цвета в RAL	C:	0	RAL 9003 сигнальный белый
		M:	0	
		Y:	0	
		K:	0	
		R:	244	
		G:	248	
		B:	244	
4; 5; 8				

Позиция согласно ведомости отделки фасадов	Координаты цвета в RAL DESIGN	C:	40	RAL 7011 железно-серый
		M:	10	
		Y:	20	
		K:	80	
		R:	85	
		G:	93	
		B:	27	
13				

**Примечание:**  
Координаты цвета в RAL приведены с сайта <http://colorscheme.ru/>.  
Каталог цветов RAL CLASSIC.

СОГЛАСОВАНО  
1<sup>й</sup> заместитель начальника ДГА  
г. Пермь - главный архитектор  
Д.Ю. Лапшин  
2022

						ММ-39-03/2022			
						Колерный паспорт объекта капитального строительства по пр-ту Декабристов, 6/1 в Индустриальном районе г. Перми			
Изм.	Кол.уч	Лист	Недок.	Подпись	Дата	Магазин	Стадия	Лист	Листов
							п	9	9
						Эталоны колеров	 ОБЩЕСТВО С ОГРАНИЧЕННОЙ ОТВЕТСТВЕННОСТЬЮ <b>«СТЭМП-сервис»</b>		