

ООО «РА Призма»

№ 059-21-01-26-935 от 15.03.2022

Заказчик: «Вайлдберизз»

**ПАСПОРТ ВНЕШНЕГО ОБЛИКА ОБЪЕКТА КАПИТАЛЬНОГО СТРОИТЕЛЬСТВА
(КОЛЕРНЫЙ ПАСПОРТ)**

**АДРЕС ОБЪЕКТА: г.Пермь, административный район Мотавилихинский,
улица Розалии Землячки, здание (строение) № 6**

6-РЗ-2022-АР

ПЕРМЬ 2022г.

Ведомость чертежей

Пояснительная записка.

Лист	Наименование	Примечание
1	Общие данные (начало)	
2	Общие данные (продолжение)	
3	Существующее состояние фасадов (фотофиксация)	
4	Главный фасад	
5	Дворовой фасад	
6	Боковые фасады	
7	Размещение средств размещения информации, рекламных конструкций	
8	Размещение средств размещения информации, рекламных конструкций	
9	Эталоны колеров	

Объект капитального строительства – 4-х этажный жилой дом;
 Год постройки и ввода в эксплуатацию: 1949г;
 Серия и тип постройки здания- индивидуальный;
 В настоящее время домом управляет ООО «УК «ТехКомфорт»»;
 В плане дом прямоугольной конфигурации;
 Материалы несущих стен - каменные, кирпичные;
 Фасад - оштукатуренный;
 Кровля скатная, из оцинкованной стали;
 Ранее разработанные колерные паспорта:
 0156300021416000033-0186760-01 от 14.02.2017;

Здание расположено в жилом квартале улиц Уральская-Вагановых-Лебедева-Розалии Землячки. Проектирование плана постройки Рабочего поселка, где расположено здание, было утверждено заводоуправлением Мотовилихинского завода в феврале 1926 года. Проектирование осуществлялось архитектором С. Е. Чернышёвым.
 Здание построено в стиле советского монументального классицизма («сталинская архитектура»). Стиль характеризуется использованием симметрий, выраженной статичностью объема здания; использованием в отделке фасада пилястр, рустованного камня и лепнины. Здание не является частью ансамбля. Квартал, в котором оно расположено, застроен разнохарактерными по архитектурной стилистике и времени постройки зданиями.
 Нахождение в границах зон объектов культурного наследия: согласно постановлению правительства Пермского края от 29.09.2020 № 190-п рассматриваемый объект капитального строительства расположен в границах территории объекта культурного наследия регионального значения – достопримечательного места «Городские горки», зона 09ДМ.

Настоящим колерным паспортом:

Вносятся изменения в ранее согласованный колерный паспорт объекта 0156300021416000033-0186760-01 от 14.02.2017 из-за вывески «Вайлдберизз» т.к. расширяется зона в месте размещения на фасаде, в части размещения средств размещения информации, рекламных конструкций - лист 7;
 Уточняются виды и места размещения средств размещения информации, рекламных конструкций;

Раздел «Архитектурно-художественная подсветка» настоящим колерным паспортом не разрабатывается. Освещение фасада осуществляется за счет свечения окон и вывесок.;


В соответствии с Градостроительным кодексом Российской Федерации, решением Пермской городской Думы от 15.12.2020 № 277 «Об утверждении Правил благоустройства территории города Перми» и постановлением администрации города Перми от 22.02.2017 № 130 «Об утверждении формы и Порядка согласования паспорта внешнего облика объекта капитального строительства (колерного паспорта)» проекты колерных паспортов либо проекты изменений в колерные паспорта не являются разрешительной документацией на строительство, реконструкцию объекта капитального строительства; не являются правовым основанием на устройство пристроек, навесов, козырьков;

Предметом согласования данного колерного паспорта являются: принятые цветовые решения элементов фасада, применяемые материалы существующего объекта недвижимости, а также определение возможных типов размещения средств размещения информации на нем. Средства размещения информации, рекламные конструкции, не соответствующие типу и местам их возможного размещения, подлежат демонтажу.
 До начала проведения работ по реконструкции, ремонту объекта необходимо разработать и согласовать с органом исполнительной власти, осуществляющим функции в области охраны объектов культурного наследия, раздел об обеспечении сохранности объекта культурного наследия в соответствии с п.2 ст.36 Федерального закона от 25.06.2002 № 73-ФЗ «Об объектах культурного наследия (памятниках истории и культуры) народов Российской Федерации».
 Согласно Распоряжению Правительства Пермского края от 29.04.2021 № 95-рп утвержденному межведомственного плана мероприятий по профилактике и пресечению противоправных действий несовершеннолетних и молодежи, связанных с незаконным нанесением надписей и графических изображений на фасады зданий и сооружений необходимо предусматривать при реставрации и ремонте фасадов зданий и сооружений, являющихся объектами культурного наследия и находящихся в муниципальной собственности, использование защитных (антивандалных) покрытий (краски, штукатурки со специальными компонентами, прозрачные лаки) и (или) защитных фасадных конструкций (ограждения, сетка).

21.01
 СОГЛАСОВАНО
 и.о. заместителя начальника ДГА
 г.Перми - главный архитектор
 Д.Ю. Лапшин
 "30" 03 2022

Ведомость отделки фасадов

ПОЗ.	ЭЛЕМЕНТ ФАСАДА	ЭТАЛОН ЦВЕТА	ОБОЗН.	ВИД ОТДЕЛКИ	ПРИМ.
1	Цоколь		RAL DESIGN 000 35 00	Штукатурка, фасадная краска	
2	Основное поле стен, козырька		RAL DESIGN 350 70 20	Штукатурка, фасадная краска	
3	Архитектурный декор, карнизы, декоративный пояс, обрамление окон, пилястры		RAL 9010	Атмосферостойкая краска	
4	Кровля, кровля козырька		-	Оцинкованная сталь с полимерным покрытием	
5	Заполнение окон		-	Стекло	
6	Переплеты окон, витражи балконов, дверные блоки балконов		RAL DESIGN 260 50 20	Металлопластик	
7	Входные двери подъездов		RAL DESIGN 000 50 00	Атмосферостойкая краска по металлу	
8	Покрытие ступеней, входных площадок и пандусов		-	Керамогранит «Estima ST 011»	
9	Отливы окон, водосточные трубы, отливы		RAL 9010	Стальной лист с полимерным покрытием	
10	Ограждение балконов, перил, мет.элементы козырьков		RAL DESIGN 000 20 00	Атмосферостойкая краска	
11	Ограждение кровли		RAL DESIGN 000 50 00	Атмосферостойкая краска	
12	Поле стен первого этажа		RAL DESIGN 350 60 15	Штукатурка, фасадная краска	
13	Козырек		RAL DESIGN 000 20 00	Атмосферостойкая краска	

						6-РЗ-2022-АР			
						Колерный паспорт объекта капитального строительства по улице Розалии Землячки, дом № 6, Мотовилихинского района г.Перми.			
Изм.	Кол.уч.	Лист	Недок.	Подпись	Дата	Жилой дом с административными помещениями на первом этаже	Стадия	Лист	Листов
	Разраб.	Семенов С.А.		<i>Семенов</i>	03.22		П	1	9
						Общие данные (начало)			
									

Инструкция о порядке производства работ, связанных с окраской фасадов и всех наружных частей зданий, сооружений, строений, расположенных на территории города Перми

1. Окраска (отделка) фасадов и всех наружных частей зданий, сооружений, строений, расположенных на территории города Перми, может производиться лишь на основании паспорта внешнего облика объекта капитального строительства (колерного паспорта), согласованного с департаментом градостроительства и архитектуры администрации г. Перми (далее – ДГА).

2. До начала процесса окраски (отделки) здания или какого-либо сооружения должны быть произведены работы по капитальному ремонту всех без исключения его наружных частей, подлежащих окраске.

3. До начала ремонта зданий, имеющих газосветовую рекламу, сообщить рекламораспространителю о предстоящих работах на фасаде здания с целью сохранения вывесок либо их демонтажа.

4. Полуразрушенные и разрушенные архитектурные художественно-скульптурные элементы фасада: карнизы, фризы, колонны, пилястры, сандрики, кронштейны, обрамления проемов, различные лепные украшения, барельефы, мозаика, художественная роспись и т.п. подлежат обязательному восстановлению в своем первоначальном виде. Категорически запрещается производить окраску здания без предварительного восстановления указанных элементов декора фасада.

5. Металлические поверхности отдельных элементов фасада: чугунные решетки, ограждения балконов и лестниц, элементы входных групп, двери, кронштейны и прочие архитектурно-художественные элементы фасада перед окраской очищаются от грязи, ржавчины, старой краски и покрываются вновь атмосферостойкой краской для металлических поверхностей.

6. В соответствии с выданными образцами цвета (колерами) на окраску (отделку) здания организация, производящая ремонт здания, составляет пробные образцы цвета, которые наносятся на подготовленную для покраски поверхность стены в уровне 1-го этажа здания (не выше 1,5 метров от земли).

7. Проверку и согласование пробного образца цвета (выкрас колера) производит уполномоченный представитель ДГА. Без указанных проверки и согласования производить окраску (отделку) фасадов здания категорически запрещается.

8. Домоуправления, организации и учреждения, производящие окраску (отделку) и связанный с нею ремонт фасадов здания, несут ответственность за выполнение настоящей инструкции и могут быть привлечены к административной ответственности за ее нарушение в соответствии со статьей 6.8.2 «Нарушение требований к внешнему виду фасадов зданий, строений, сооружений» Закона Пермского края от 06.04.2015 № 460-ПК «Об административных правонарушениях в Пермском крае».

9. По всем вопросам, связанным с производством работ, необходимо обращаться в ДГА по адресу: г. Пермь, ул. Сибирская, 15, каб. 315, тел. 212-76-98.

Ситуационный план



Условные обозначения

- Объект капитального строительства по улице Розалии Землячки, 6 Мотовилихинского района г. Перми
- Фасады с местами размещения средств информации, рекламных конструкций
- Красные линии
- Земельный участок, кадастровый номер участка 59:01:4311734:11

Ведомость ссылочных и прилагаемых документов

ОБОЗНАЧЕНИЕ	НАИМЕНОВАНИЕ	ПРИМЕЧАНИЯ
Решение Пермской городской Думы от 15.12.2020 № 277	Об утверждении Правил благоустройства территории города Перми	
Постановление администрации г.Перми от 22.02.2017 № 130	Об утверждении формы и Порядка согласования паспорта внешнего облика объекта капитального строительства (колерного паспорта)	
Приказ министерства культуры, молодежной политики и массовых коммуникаций Пермского края СЭД-27-01-10-58 от 15.03.2016	«О включении выявленного объекта культурного наследия в единый государственный реестр объектов культурного наследия»	
0156300021416000033-0186760-01 от 14.02.2017	Согласованный Департаментом Градостроительства и Архитектуры колерный паспорт фасадов Розалии Землячки, 6. Шифр: 004-02-2017-ОФ	согласован 05.12.2017

6-РЗ-2022-АР							
Колерный паспорт объекта капитального строительства по улице Розалии Землячки, дом № 6, Мотовилихинского района г.Перми.							
Изм.	Кол.уч.	Лист	Недок	Подпись	Дата		
Разраб.		Семенов С.А.			03.22		
Жилой дом с административными помещениями на первом этаже					Стадия	Лист	Листов
					П	2	9
Общие данные (продолжение)							

Главный фасад



Дворовой фасад




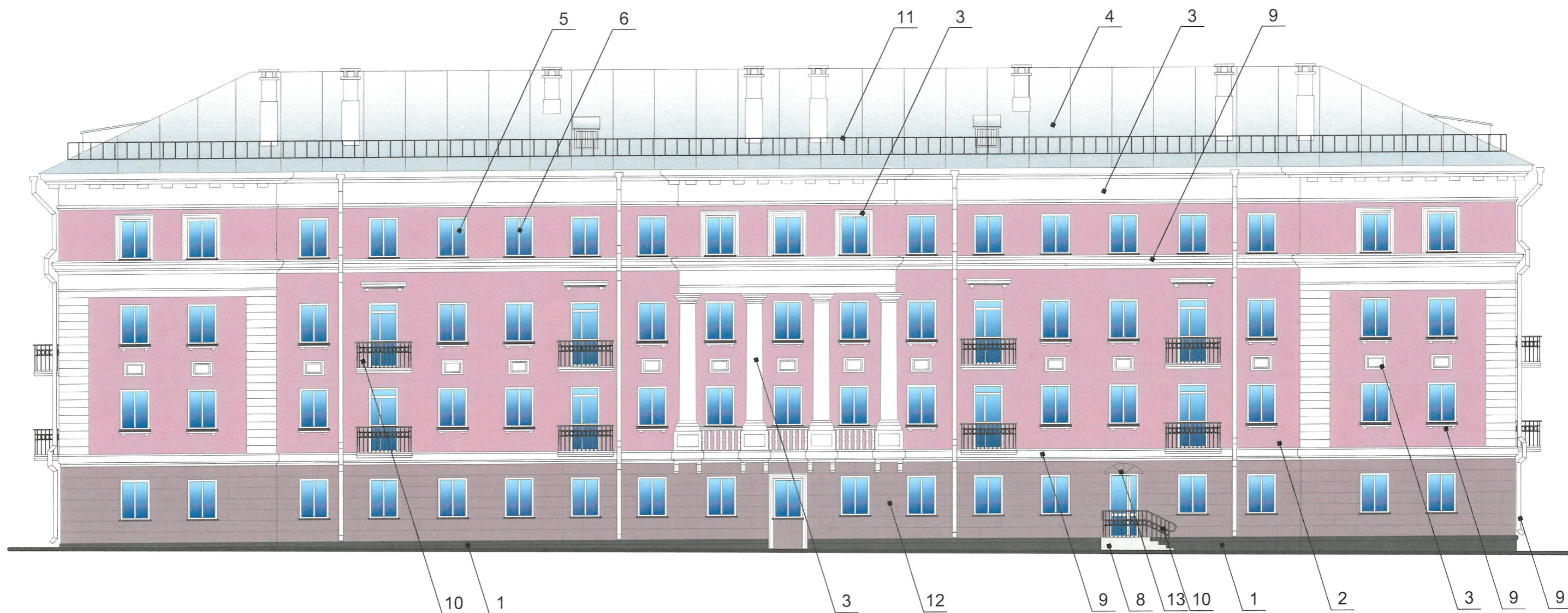
Боковой фасад



Боковой фасад



						6-РЗ-2022-АР			
						Колерный паспорт объекта капитального строительства по улице Розалии Землячки, дом № 6, Мотовилихинского района г.Перми.			
Изм.	Кол.уч.	Лист	№док	Подпись	Дата	Жилой дом с административными помещениями на первом этаже	Стадия	Лист	Листов
	Разраб.	Семенов С.А.		<i>Семенов</i>	03.22		п	3	9
						Существующие состояние фасадов (фотофиксация)			



СОГЛАСОВАНО
 заместитель начальника ДГА
 г.Перми - главный архитектор
 Д.Ю. Лапшин
 2024

Условные обозначения


- Выноска и номер позиции согласно ведомости отделки фасадов на листе 1

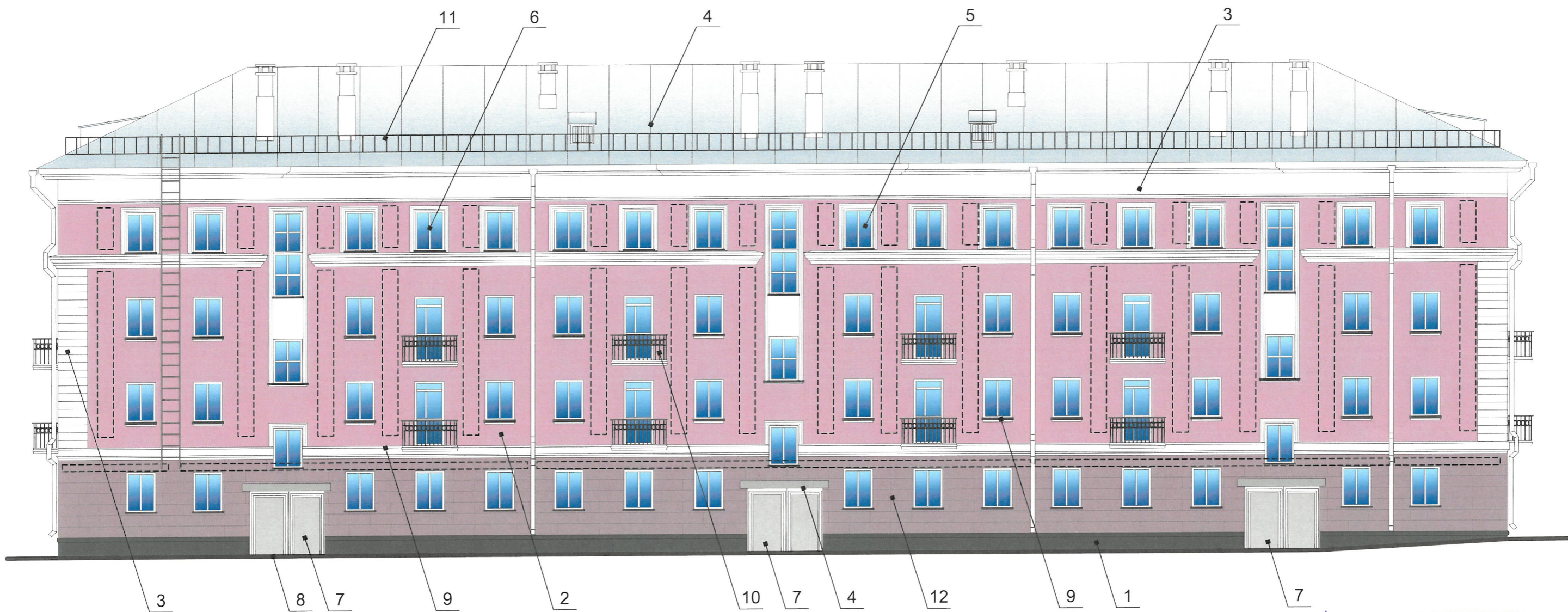
1

ПРИМЕЧАНИЕ:

1. В случае, если наружные лестницы при дополнительно устроенных входах в общественные помещения здания выходят за границы предоставленного земельного участка и красные линии квартала, то устройство дополнительных или переустройство существующих входных групп требует получения разрешения в установленном порядке;

2. В случае устройства или переустройства (перепланировки, ремонта, реконструкции) помещений общественного назначения, их входных групп в обязательном порядке должны быть предусмотрены мероприятия по обеспечению доступности данных помещений для маломобильных групп населения, включая инвалидов, использующих кресла-коляски и собак-проводников (далее-МГН) в соответствии с требованиями СП 59.13330.2016 Свод правил. Доступность зданий и сооружений для маломобильных групп населения. Данный свод правил касается функционально-планировочных элементов зданий и сооружений, их участков или отдельных помещений, доступных для МГН (входные узлы, коммуникации, пути эвакуации, помещения и зоны обслуживания, а также их информационное и инженерное обустройство). В частности, лестницы при входах в общественные помещения должны дублироваться пандусами с уклоном не более 1:20 (5%) или иными средствами подъема (подъемные платформы, лифты и т.д.). Согласно вышеуказанному Своду правил наружные лестницы и пандусы должны иметь поручни с учетом технических требований к опорным стационарным устройствам по ГОСТ Р 51261; размеры входной площадки при открывании дверей наружу должны быть не менее 1,4 x 2,0 или 1,5 x 1,85; размеры входной площадки с пандусом не менее 2,2 x 2,2 м.

						6-РЗ-2022-АР			
						Колерный паспорт объекта капитального строительства по улице Розалии Землячки, дом № 6, Мотовилихинского района г.Перми.			
Изм.	Кол.уч.	Лист	Недок.	Подпись	Дата	Жилой дом с административными помещениями на первом этаже	Стадия	Лист	Листов
	Разраб.	Семенов С.А.		<i>Семенов</i>	03.22		П	4	9
						Главный фасад			



01.01
 СОГЛАСОВАНО
 14.03.22
 заместитель начальника ДГА
 г.Перми Главный архитектор
 Д.Ю. Лапшин
 30 03 2022

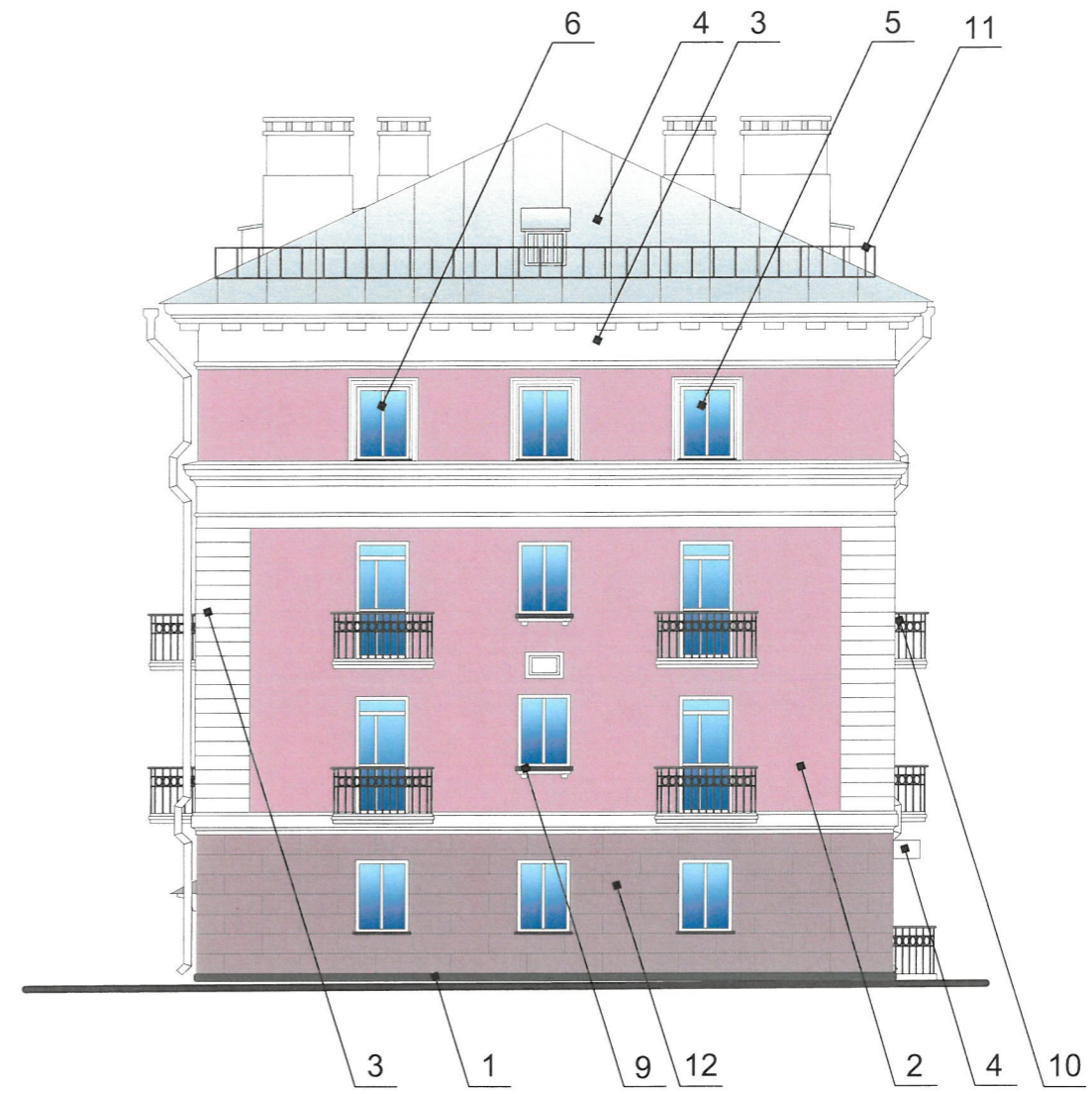
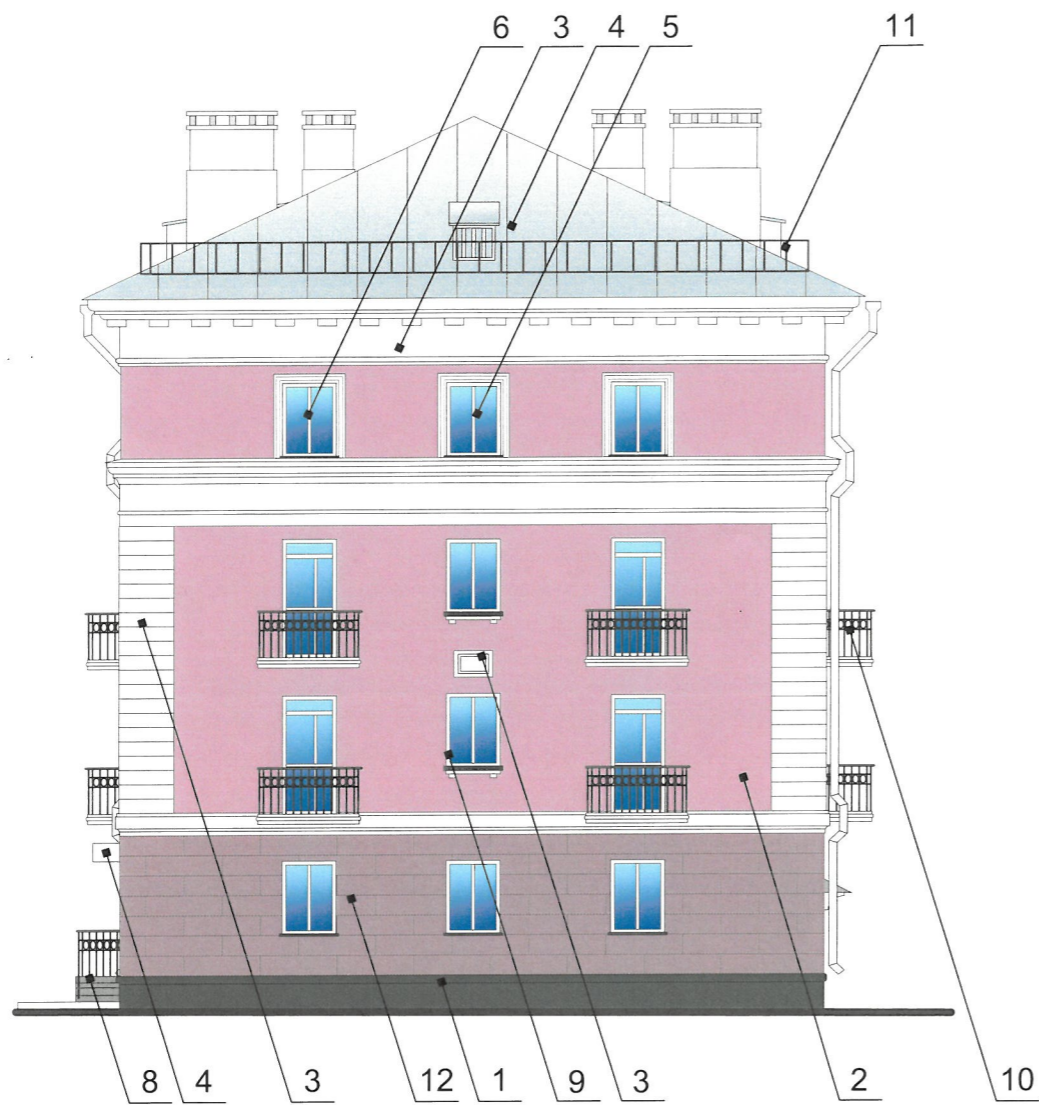
Условные обозначения

- 1 - Выноска и номер позиции согласно ведомости отделки фасадов на листе 1
- - Место допустимого размещения дополнительного оборудования

ПРИМЕЧАНИЕ:

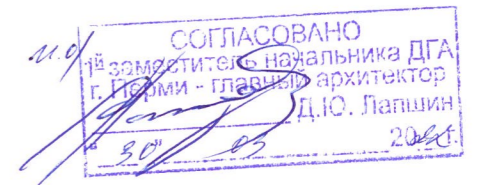
1. Дополнительное оборудование - размещаемые на фасадах здания, строения, сооружения системы технического обеспечения эксплуатации зданий, строений, сооружений (наружные блоки систем кондиционирования и вентиляции, маскирующие ограждения (экраны, решетки), вентиляционные трубопроводы, антенны, видекамеры наружного наблюдения, электрощиты, кабельные линии, иное подобное оборудование), защитные устройства (решетки, рольставни), почтовые ящики, часы, банкоматы, элементы архитектурно-художественной подсветки, флашштоки и иное оборудование.
2. Размещение дополнительного оборудования, дополнительных элементов и устройств на фасадах объектов капитального строительства допускается при соблюдении следующих условий:
 - соответствие размещения дополнительного оборудования архитектурному решению фасадов, предусмотренному проектной документацией, в соответствии с которой осуществлено строительство (реконструкция) Объекта, с привязкой к единой (вертикальной, горизонтальной) системе осей фасадов;
 - единая горизонтальная ось - условная прямая линия. Определяется как половина расстояния между верхним и нижним архитектурным элементом (окна, наличники, карниз, фриз и другие), выделяющимся (западающим, выступающим) из плоскости стены;
 - единая вертикальная ось - условная прямая линия. Определяется как половина расстояния между границами одного архитектурного элемента (окна, двери, колонны) либо между двумя архитектурными элементами (окна, двери, колонны);
 - комплексное решение размещения оборудования - единое архитектурное и цветовое решение (в том числе размер, форма, материал);
 - размещение дополнительного оборудования на архитектурных деталях, элементах декора, поверхностях с ценной архитектурной отделкой, а также крепление, ведущее к повреждению архитектурных поверхностей, не допускаются
3. Размещение дополнительного оборудования не должно нарушать законные интересы собственников жилых помещений в непосредственной близости с оборудованием.
4. Внешние блоки кондиционирования закрываются декоративными экранами в цвет фасада.

						6-РЗ-2022-АР			
						Колерный паспорт объекта капитального строительства по улице Розалии Землячки, дом № 6, Мотовилихинского района г.Перми.			
Изм.	Кол.уч.	Лист	№док.	Подпись	Дата	Жилой дом с административными помещениями на первом этаже	Стадия	Лист	Листов
Разраб.		Семенов С.А.		<i>С.А. Семенов</i>	03.22		П	5	9
						Дворовой фасад			



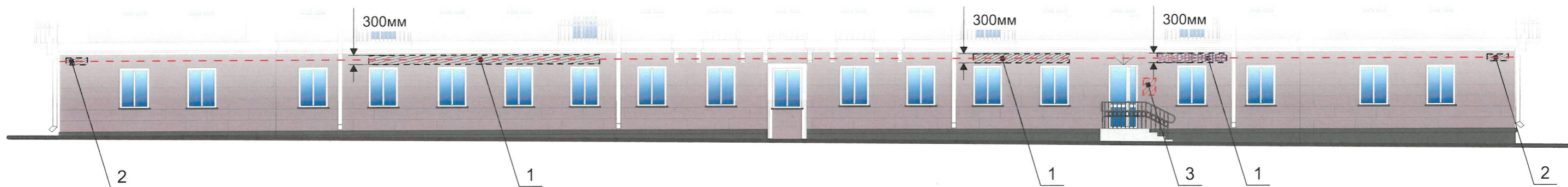
Примечание смотреть на листе 4

Условные обозначения



1 - Выноска и номер позиции согласно ведомости отделки фасадов на листе 1

						6-РЗ-2022-АР			
						Колерный паспорт объекта капитального строительства по улице Розалии Землячки, дом № 6, Мотовилихинского района г.Перми.			
Изм.	Кол.уч	Лист	Недок	Подпись	Дата	Жилой дом с административными помещениями на первом этаже	Стадия	Лист	Листов
Разраб.		Семенов С.А.		<i>Handwritten signature</i>	03.22		П	6	9
						Боковые фасады			



Управление архитектуры и городского дизайна
ДГА администрации г.Перми
**СООТВЕТСТВУЕТ АРХИТЕКТУРНОМУ
ОБЛИКУ ГОРОДА ПЕРМИ**

« 50 » 03 / 2022
Подпись: *Игорь С. В.*

Схемы компоновки объемных букв и/или логотипов, относительно оси и места размещения средств размещения информации



Условные обозначения



- Место допустимого размещения средств размещения информации, рекламных конструкций.



- Выноска и номер позиции согласно ведомости средств размещения информации, рекламных конструкций




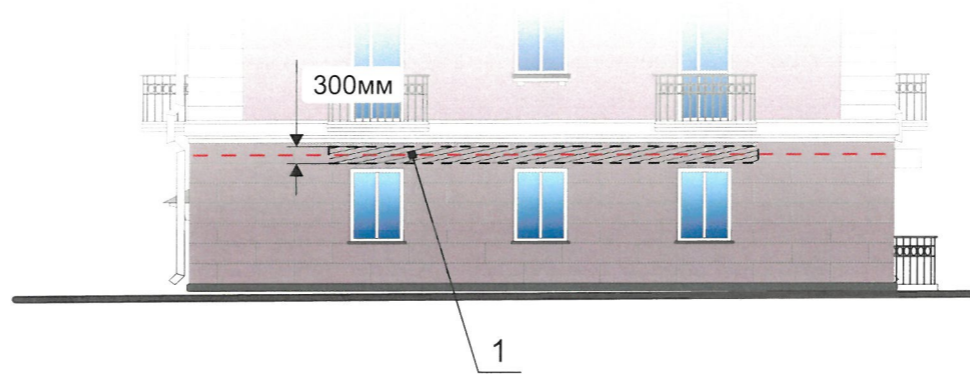
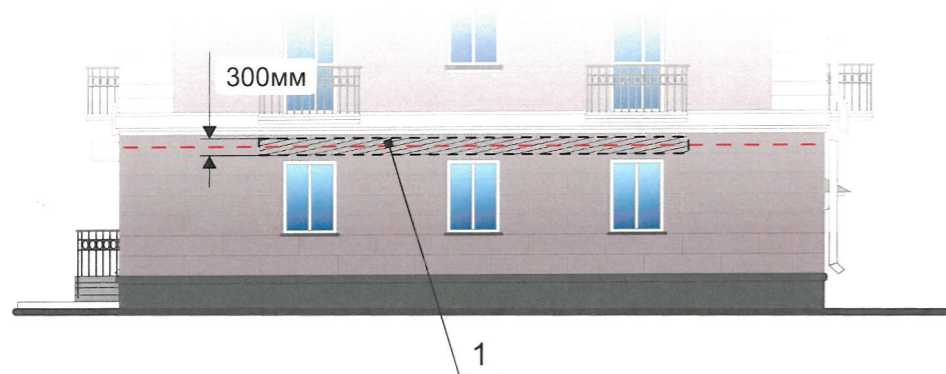
- Единая горизонтальная ось средств размещения информации

Условия размещения средств размещения информации, рекламных конструкций. - смотреть на лист. 8

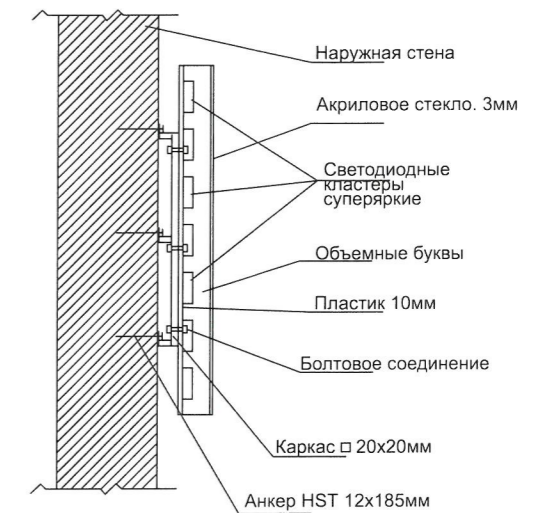
Ведомость средств размещения информации, рекламных конструкций

№	Тип объекта, материал, способы крепления	Цвет (с указанием RAL)	Наличие подсветки
1	Вывеска - объемные буквы и/или логотипы без подложки на металлических направляющих в цвет фасада на стене здания. Металл, пластик, пленки	Фирменные цвета	внутренняя, контурная подсветка, без подсветки
2	Указатель с наименованием улицы и номером дома (здания) (пункт 11.4.2 решения Пермской городской Думы от 15.12.2020 № 277). Пластик, металл.	Синий R-(0) G-(20) B-(120), белый	Возможна подсветка
3	Информационная табличка (режимник). Одиночная (700x500мм) или модульная. Выполнен из оргстекла, пластика, металла	Фирменные цвета	Без подсветки

						6-РЗ-2022-АР			
						Колерный паспорт объекта капитального строительства по улице Розалии Землячки, дом № 6, Мотовилихинского района г.Перми.			
Изм.	Кол.уч	Лист	Недок	Подпись	Дата	Жилой дом с административными помещениями на первом этаже	Стадия	Лист	Листов
Разраб.	Семенов С.А.			<i>Семенов</i>	03.22		П	7	9
						Размещение средств размещения информации, рекламных конструкций			



Узел крепления средств размещения информации к стене



Управление архитектуры и городского дизайна
ДГА администрации г.Перми
**СООТВЕТСТВУЕТ АРХИТЕКТУРНОМУ
ОБЛИКУ ГОРОДА ПЕРМИ**
« 30 » 03 / 2022
Подпись: *Карась С.А.*

Условные обозначения



- Место допустимого размещения средств размещения информации, рекламных конструкций.



- Выноска и номер позиции согласно ведомости средств размещения информации, рекламных конструкций

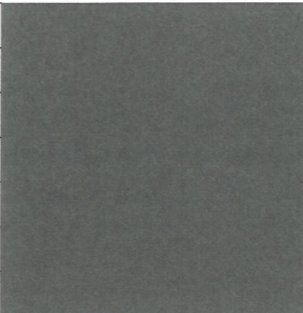
- - - - - Единая горизонтальная ось средств размещения информации

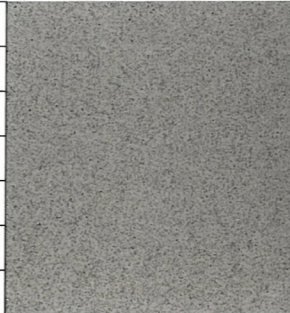
Условия размещения средств размещения информации, рекламных конструкций.

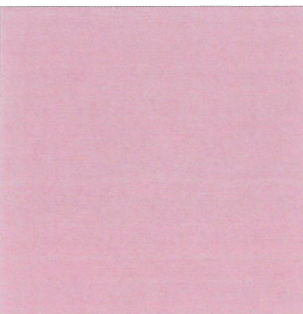
1. Место размещения информации располагаются относительно условной прямой линии – единой горизонтальной оси. Местоположение оси на фасаде определяется как половина расстояния между верхним и нижним архитектурным элементом (окна, наличники, карниз, фриз и др.), выделяющимся (западающим, выступающим) из плоскости стены.
2. Размещение вывесок и рекламных конструкций должно осуществляться в границах места допустимого размещения средств размещения информации, рекламных конструкций, установленных данным колерным паспортом объектом капитального строительства.
3. Размещение вывесок по отношению друг к другу, их конфигурация, наполненность информацией должны соответствовать Стандартным требованиям к вывескам, их размещению и эксплуатации (далее - Стандартные требования), утвержденным Решением Пермской городской Думы от 15.12.2020 №277.
4. В случае, если планируемые к размещению вывески не соответствуют типу и местам размещения средства размещения информации, рекламных конструкций колерного паспорта, потребуется внесение изменений в настоящий колерный паспорт.
5. Максимальный размер информационных табличек – 0,5 м х 0,7 м (пункт 2.13 Стандартных требований).
6. Узел крепления каждого типа объекта информации разрабатывается отдельным рабочим проектом.
7. В случае размещения рекламной конструкции на фасаде здания, строения, сооружения, такая конструкция должна быть отражена в составе нового колерного паспорта, а ее размещение должно осуществляться в соответствии с действующим порядком установки эксплуатации рекламных конструкций на территории города Перми, утвержденным решением пермской городской Думы, с последующим получением на установку и эксплуатацию рекламной конструкции в установленном порядке.
8. В случае возникновения спорных ситуаций с другими организациями в отношении мест размещения нестандартных вывесок, расположенных не в границах занимаемого помещения, регулирование конфликта и окончательное решение по размещению вывесок той или иной претендующей организации в соответствии с положениями Жилищного кодекса Российской Федерации должно приниматься на собрании собственников помещений в многоквартирном доме. последующим получением разрешения на установку и эксплуатацию рекламной конструкции в установленном порядке.

Ведомость средств размещения информации, рекламных конструкций - смотреть на лист. 7

						6-РЗ-2022-АР			
						Колерный паспорт объекта капитального строительства по улице Розалии Землячки, дом № 6, Мотовилихинского района г.Перми.			
Изм.	Кол.уч	Лист	№док	Подпись	Дата	Жилой дом с административными помещениями на первом этаже	Стадия	Лист	Листов
Разраб.	Семенов С.А.			<i>Карась</i>	03.22		П	8	9
						Размещение средств размещения информации, рекламных конструкций			

Позиция согласно ведомости отделки фасадов	Координаты цвета RAL DESIGN 000 35 00	C:	60	
		M:	48	
		Y:	47	
		K:	42	
		R:	86	
		G:	87	
		B:	88	
1				

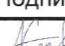
Позиция согласно ведомости отделки фасадов	КЕРАМОГРАНИТ ESTIMA St011	C:		
		M:		
		Y:		
		K:		
		R:		
		G:		
		B:		
8				

Позиция согласно ведомости отделки фасадов	Координаты цвета RAL DESIGN 350 70 20	C:	15	
		M:	44	
		Y:	13	
		K:	3	
		R:	212	
		G:	158	
		B:	181	
2				

Позиция согласно ведомости отделки фасадов	Координаты цвета RAL DESIGN 350 60 15	C:	29	
		M:	46	
		Y:	22	
		K:	11	
		R:	175	
		G:	137	
		B:	154	
12				

Позиция согласно ведомости отделки фасадов	Координаты цвета RAL DESIGN 000 50 00	C:	0	
		M:	29	
		Y:	47	
		K:	29	
		R:	163	
		G:	163	
		B:	163	
7				

СОГЛАСОВАНО
 заместитель начальника ДГА
 г. Перми - главный архитектор
 Д.Ю. Лапшин
 03.03.2022

						6-РЗ-2022-АР			
						Колерный паспорт объекта капитального строительства по улице Розалии Землячки, дом № 6, Мотовилихинского района г.Перми.			
Изм.	Кол.уч.	Лист	№ док	Подпись	Дата	Жилой дом с административными помещениями на первом этаже	Стадия	Лист	Листов
	Разраб.		Семенов С.А.		03.22		П	9	9
						Эталоны колеров	