

ООО «Братья Рим»

№059-22-01-26-РД от 05.03.2022
Номер и дата входящего заявления о согласовании колерного паспорта (заполняется ДГА)

Заказчик: УК «Кармента»

**ПАСПОРТ ВНЕШНЕГО ОБЛИКА ОБЪЕКТА КАПИТАЛЬНОГО СТРОИТЕЛЬСТВА
(КОЛЕРНЫЙ ПАСПОРТ)**

АДРЕС ОБЪЕКТА: г. Пермь, административный район Дзержинский,
улица Трамвайная, здание (строение) № 14

ШИФР: 14-03-2022

ПЕРМЬ 2022 г.

Ведомость чертежей

ЛИСТ	НАИМЕНОВАНИЕ	ПРИМЕЧАНИЯ
1	Общие данные (начало)	
2	Общие данные (продолжение)	
3	Существующее состояние фасадов (фотофиксация)	
4	Главный фасад	
5	Дворовой фасад	
6	Боковые фасады	
7	Размещение средств размещения информации, рекламных конструкций	
8	Размещение средств размещения информации, рекламных конструкций	
9	Эталоны колеров	

Пояснительная записка.

Объект капитального строительства – административное здание.
 Год постройки и ввода в эксплуатацию: 2014 г.
 Несущие стены: кирпичные.
 Ранее разработанные колерные паспорта: не разрабатывались.
 Нахождение в границах зон объектов культурного наследия: рассматриваемый объект не располагается в зоне объектов культурного наследия.
 Настоящим колерным паспортом: устанавливаются виды и места размещения средств размещения информации.
 Раздел «Архитектурно-художественная подсветка» настоящим колерным паспортом не разрабатывается.
 Освещение фасада осуществляется за счет свечения окон и вывесок.
 В соответствии с Градостроительным кодексом Российской Федерации, решением Пермской городской Думы от 15.12.2020 № 277 «Об утверждении Правил благоустройства территории города Перми» и постановлением администрации города Перми от 22.02.2017 № 130 «Об утверждении формы и Порядка согласования паспорта внешнего облика объекта капитального строительства (колерного паспорта)» проекты колерных паспортов либо проекты изменений в колерные паспорта не являются разрешительной документацией на строительство, реконструкцию объекта капитального строительства; не являются правовым основанием на устройство (переустройство, демонтаж) пристроек, навесов, козырьков и других архитектурных элементов объекта капитального строительства.
 Предметом согласования данного колерного паспорта являются: принятые цветовые решения элементов фасада, применяемые материалы существующего объекта недвижимости, а также определение возможных типов размещения средств размещения информации на нем. Средства размещения информации, рекламные конструкции, не соответствующие типу и местам их возможного размещения, подлежат демонтажу.

Ведомость отделки фасадов

ПОЗ.	ЭЛЕМЕНТ ФАСАДА	ЭТАЛОН ЦВЕТА	ОБОЗНАЧ.	ВИД ОТДЕЛКИ	ПРИМ.
1	Основное поле стен (тип 1)		RAL 9003 RAL 7004	Профнастил	
2	Основное поле стен (тип 2)			Кирпич Пеноблок	
3	Основное поле стен (тип 3)		RAL 3012 RAL 7004	Штукатурка Покраска	
4	Ограждение кровли, козырьки, металл. элементы		RAL 7023 RAL 7004	Бетон, Профнастил, Атмосф.краска по металлу	
5	Переплеты окон, дверей		RAL 9003	ПВХ профиль	
6	Двери		RAL 9003 RAL 7004	ПВХ профиль Атмосферная краска по металлу	
7	Ограждение		RAL 9005 RAL 7004	Атмосферная краска по металлу	
8	Ворота		RAL 5005	Атмосферная краска по металлу	
9	Кровля		RAL 8017 RAL 7004	Металлочерепица	
10	Отливы		RAL 9003	Оцинкованная сталь с полимерным покрытием	

СОГЛАСОВАНО
 1-й заместитель начальника ДГА
 г. Перми - главный архитектор
 В.Ю. Лапшин
 29/03/2022
 Lapshin

						14-03-2022			
						Колерный паспорт объекта капитального строительства по ул. Трамвайная, №14 в Дзержинском районе г. Перми.			
Изм.	Кол.уч	Лист	№док	Подпись	Дата	Административное здание	Стадия	Лист	Листов
	Разраб.	Четверухина			03.2022		П	1	9
						Общие данные (начало)		ООО «Братья Рим»	

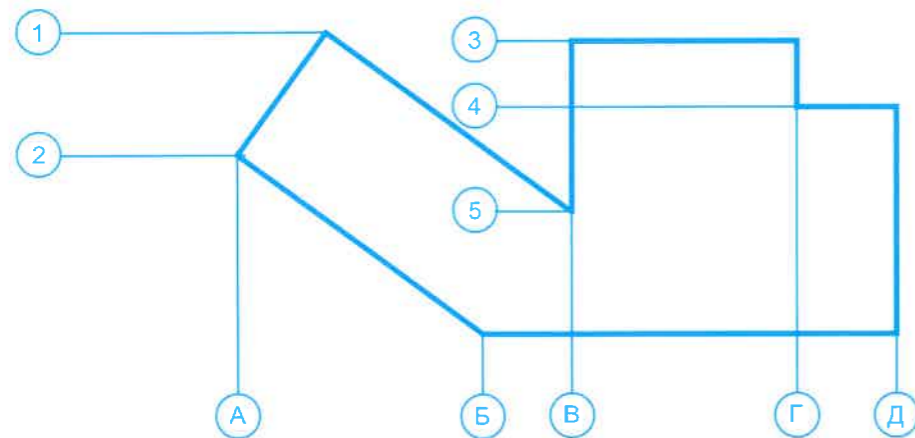
**Инструкция
о порядке производства работ, связанных с окраской фасадов
и всех наружных частей зданий, сооружений, строений,
расположенных на территории города Перми**

1. Окраска (отделка) фасадов и всех наружных частей зданий, сооружений, строений, расположенных на территории города Перми, может производиться лишь на основании паспорта внешнего облика объекта капитального строительства (колерного паспорта), согласованного с департаментом градостроительства и архитектуры администрации г. Перми (далее – ДГА).
2. До начала процесса окраски (отделки) здания или какого-либо сооружения должны быть произведены работы по капитальному ремонту всех без исключения его наружных частей, подлежащих окраске.
3. До начала ремонта зданий, имеющих газосветовую рекламу, сообщить рекламодателю о предстоящих работах на фасаде здания с целью сохранения вывесок либо их демонтажа.
4. Полуразрушенные и разрушенные архитектурные художественно-скульптурные элементы фасада: карнизы, фризы, колонны, пилястры, сандрики, кронштейны, обрамления проемов, различные лепные украшения, барельефы, мозаика, художественная роспись и т.п. подлежат обязательному восстановлению в своем первоначальном виде. Категорически запрещается производить окраску здания без предварительного восстановления указанных элементов декора фасада.
5. Металлические поверхности отдельных элементов фасада: чугунные решетки, ограждения балконов и лестниц, элементы входных групп, двери, кронштейны и прочие архитектурно-художественные элементы фасада перед окраской очищаются от грязи, ржавчины, старой краски и покрываются вновь атмосферостойкой краской для металлических поверхностей.
6. В соответствии с выданными образцами цвета (колерами) на окраску (отделку) здания организация, производящая ремонт здания, составляет пробные образцы цвета, которые наносятся на подготовленную для покраски поверхность стены в уровне 1-го этажа здания (не выше 1,5 метров от земли).
7. Проверку и согласование пробного образца цвета (выкрас колера) производит уполномоченный представитель ДГА. Без указанных проверки и согласования производить окраску (отделку) фасадов здания категорически запрещается.
8. Домоуправления, организации и учреждения, производящие окраску (отделку) и связанный с нею ремонт фасадов здания, несут ответственность за выполнение настоящей инструкции и могут быть привлечены к административной ответственности за ее нарушение в соответствии со статьей 6.8.2 «Нарушение требований к внешнему виду фасадов зданий, строений, сооружений» Закона Пермского края от 06.04.2015 № 460-ПК «Об административных правонарушениях в Пермском крае».
9. По всем вопросам, связанным с производством работ, необходимо обращаться в ДГА по адресу: г. Пермь, ул. Сибирская, 15, каб. 315, тел. 212-76-98.

Ситуационный план



План координационных осей



Условные обозначения

- Административное здание по адресу: г. Пермь, Дзержинский район, ул. Трамвайная, 14
- Фасады с местами размещения средств размещения информации, рекламных конструкций
- Земельный участок, кадастровый номер 59:01:4410464:34
- Красные линии
- Условная координатная ось

Ведомость ссылочных и прилагаемых документов

Обозначение	Наименование	Примечание
Решение Пермской городской Думы № 277 от 15.12.2020 г.	«Об утверждении Правил благоустройства территории города Перми»	
Постановление Администрации г. Перми №130 от 22.02.2017 г.	«Об утверждении формы и Порядка согласования паспорта внешнего облика объекта капитального строительства (колерного паспорта)»	

						14-03-2022			
						Колерный паспорт объекта капитального строительства по ул. Трамвайная, №14 в Дзержинском районе г. Перми.			
Изм.	Кол.уч	Лист	№док	Подпись	Дата	Административное здание	Стадия	Лист	Листов
	Разраб.		Четверухина		03.2022		П	2	9
						Общие данные (продолжение)	ООО «Братья Рим»		

Главный фасад



Главный фасад



Главный фасад



Боковой и дворовый фасад



Дворовый фасад

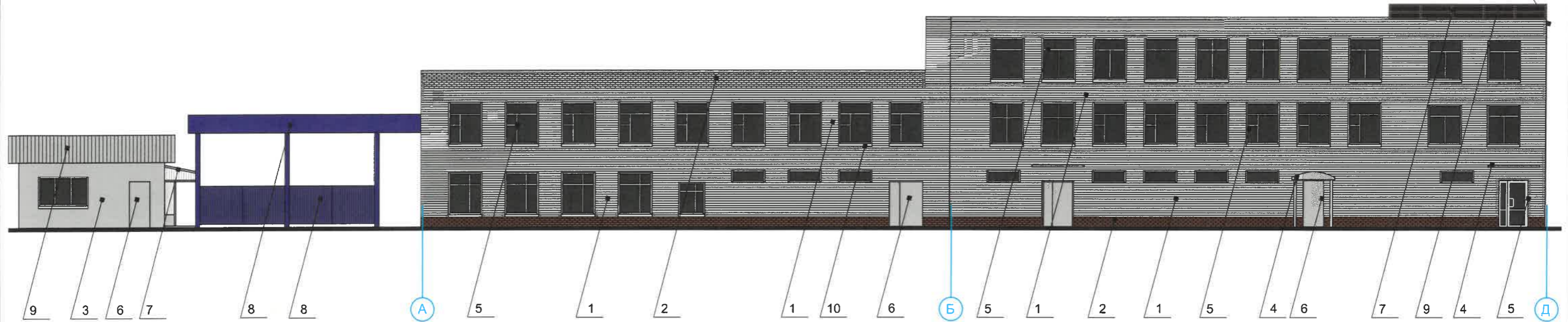


Боковой фасад





						14-03-2022			
						Колерный паспорт объекта капитального строительства по ул. Трамвайная, №14 в Дзержинском районе г. Перми.			
Изм.	Кол.уч	Лист	№док	Подпись	Дата	Административное здание	Стадия	Лист	Листов
	Разраб.		Четверухина	<i>Четверухина</i>	03.2022		П	3	9
						Существующее состояние фасадов (фотофиксация)	ООО «Братья Рим»		

примыкание
к зданию
ул. Трамвайная, 12



СОГЛАСОВАНО
заместитель начальника ДГА
г. Перми - главный архитектор
Д.Ю. Лалшин
03 2022
Лалшин

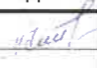
Условные обозначения

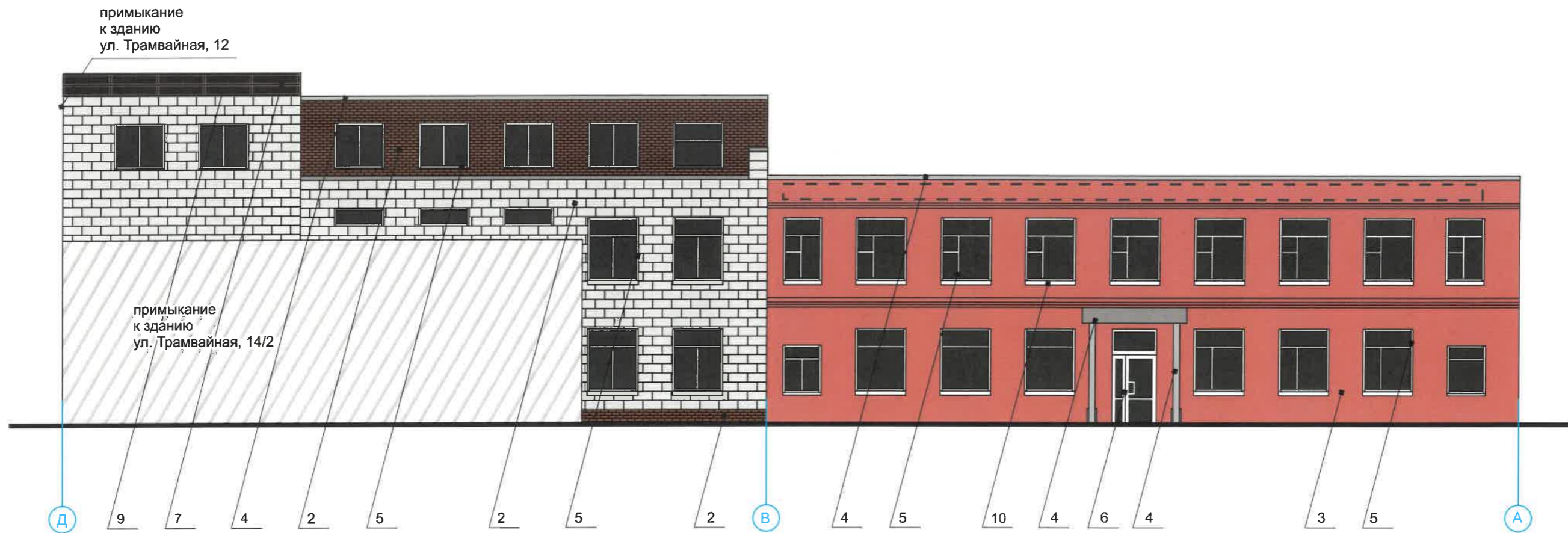
-  Выноска и номер позиции согласно ведомости отделки фасадов на листе 1
-  Условная координатная ось

ПРИМЕЧАНИЕ:

1. В случае, если наружные лестницы при дополнительно устроенных входах в общественные помещения здания выходят за границы предоставленного земельного участка и красные линии квартала, то устройство дополнительных или переустройство существующих входных групп требует получения разрешения в установленном порядке;

2. В случае устройства или переустройства (перепланировки, ремонта, реконструкции) помещений общественного назначения, их входных групп в обязательном порядке должны быть предусмотрены мероприятия по обеспечению доступности данных помещений для маломобильных групп населения, включая инвалидов, использующих кресла-коляски и собак-проводников (далее-МГН) в соответствии с требованиями СП 59.13330.2016 Свод правил. Доступность зданий и сооружений для маломобильных групп населения. Данный свод правил касается функционально-планировочных элементов зданий и сооружений, их участков или отдельных помещений, доступных для МГН (входные узлы, коммуникации, пути эвакуации, помещения и зоны обслуживания, а также их информационное и инженерное обустройство). В частности, лестницы при входах в общественные помещения должны дублироваться пандусами с уклоном не более 1:20 (5%) или иными средствами подъема (подъемные платформы, лифты и т.д.). Согласно вышеуказанному Своду правил наружные лестницы и пандусы должны иметь поручни с учетом технических требований к опорным стационарным устройствам по ГОСТ Р 51261; размеры входной площадки при открывании дверей наружу должны быть не менее 1,4 x 2,0 или 1,5 x 1,85; размеры входной площадки с пандусом не менее 2,2 x 2,2 м.

						14-03-2022				
						Коперный паспорт объекта капитального строительства по ул. Трамвайная, №14 в Дзержинском районе г. Перми.				
Изм.	Кол.уч	Лист	№док	Подпись	Дата	Административное здание		Стадия	Лист	Листов
	Разраб.		Четверухина		03.2022			П	4	9
						Главный фасад		ООО «Братья Рим»		



СОГЛАСОВАНО
 1-й заместитель начальника ДГА
 г. Перми - главный архитектор
 А.Ю. Лапшин
 29 03 2022
 Гарасева

ПРИМЕЧАНИЕ:

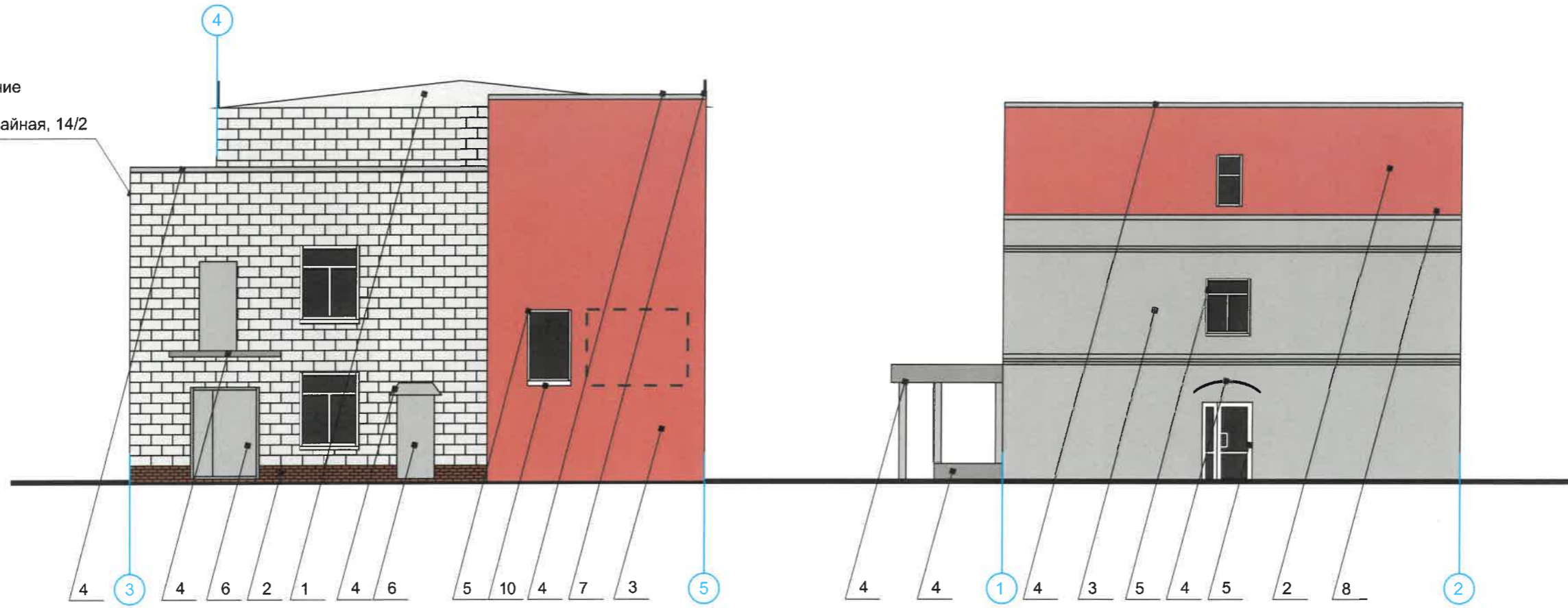
- Дополнительное оборудование - размещаемые на фасадах здания, строения, сооружения системы технического обеспечения эксплуатации зданий, строений, сооружений (наружные блоки систем кондиционирования и вентиляции, маскирующие ограждения (экраны, решетки), вентиляционные трубопроводы, антенны, видеокamеры наружного наблюдения, электрощиты, кабельные линии, иное подобное оборудование), защитные устройства (решетки, рольставни), почтовые ящики, часы, банкоматы, элементы архитектурно-художественной подсветки, флагштоки и иное оборудование.
- Размещение дополнительного оборудования, дополнительных элементов и устройств на фасадах объектов капитального строительства допускается при соблюдении следующих условий:
 - соответствие размещения дополнительного оборудования архитектурному решению фасадов, предусмотренному проектной документацией, в соответствии с которой осуществлено строительство (реконструкция) Объекта, с привязкой к единой (вертикальной, горизонтальной) системе осей фасадов;
 - единая горизонтальная ось - условная прямая линия. Определяется как половина расстояния между верхним и нижним архитектурным элементом (окна, наличники, карниз, фриз и другие), выделяющимся (западающим, выступающим) из плоскости стены;
 - единая вертикальная ось - условная прямая линия. Определяется как половина расстояния между границами одного архитектурного элемента (окна, двери, колонны) либо между двумя архитектурными элементами (окна, двери, колонны);
 - комплексное решение размещения оборудования - единое архитектурное и цветовое решение (в том числе размер, форма, материал);
 - размещение дополнительного оборудования на архитектурных деталях, элементах декора, поверхностях с ценной архитектурной отделкой, а также крепление, ведущее к повреждению архитектурных поверхностей, не допускаются
- Внешние блоки кондиционирования закрываются декоративными экранами в цвет фасада.

Условные обозначения

- 1 Выноска и номер позиции согласно ведомости отделки фасадов на листе 1
- 1 Условная координатная ось
- 1 Места допустимого размещения дополнительного оборудования




						14-03-2022			
						Колерный паспорт объекта капитального строительства по ул. Трамвайная, №14 в Дзержинском районе г. Перми.			
Изм.	Кол.уч	Лист	№док	Подпись	Дата	Административное здание	Стадия	Лист	Листов
	Разраб.		Четверухина		03.2022		П	5	9
						Дворовый фасад	ООО «Братья Рим»		

примыкание
к зданию
ул. Трамвайная, 14/2

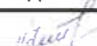


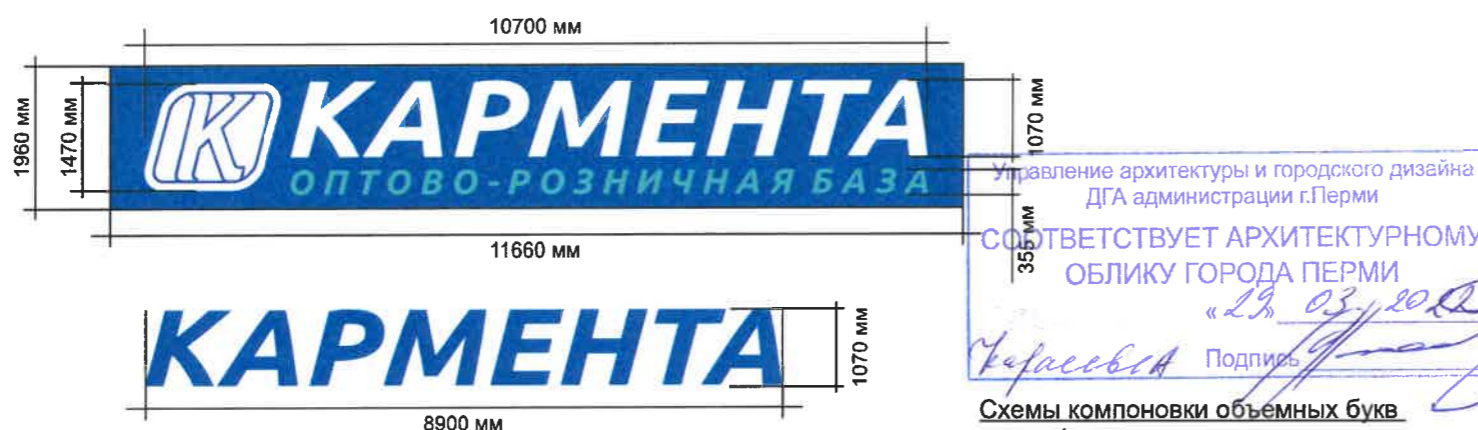
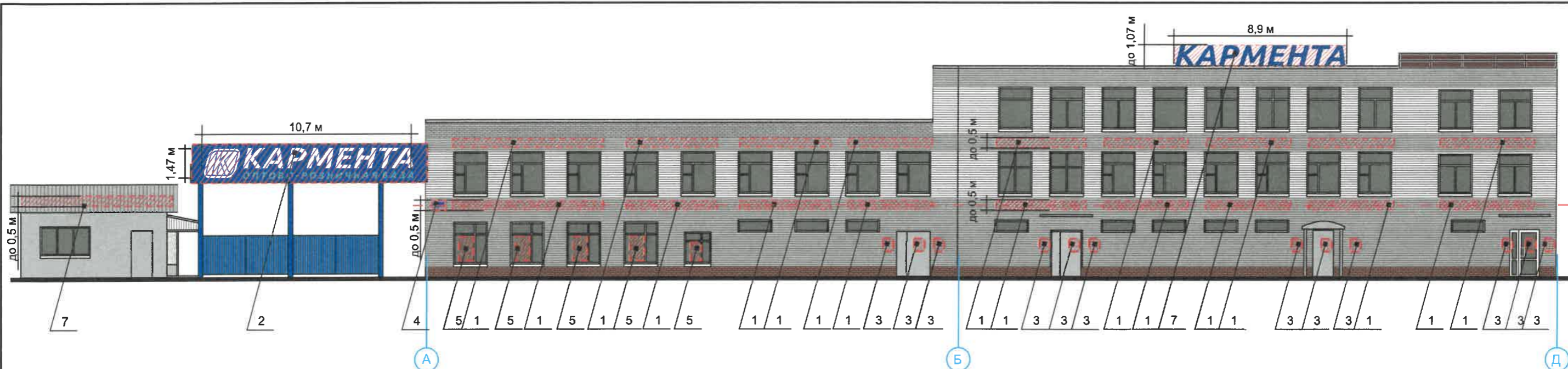
СОГЛАСОВАНО
заместитель начальника ДГА
Перми - главный архитектор
Д.Ю. Лапшин
29.03.2022
Караева

Условные обозначения

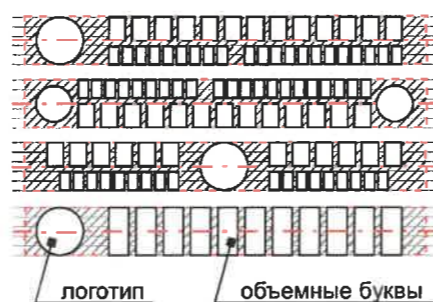
-  1 Выноска и номер позиции согласно ведомости отделки фасадов на листе 1
-  1 Условная координатная ось
-  Места допустимого размещения дополнительного оборудования

Условия размещения дополнительного оборудования см. на листе 5

						14-03-2022			
						Коперный паспорт объекта капитального строительства по ул. Трамвайная, №14 в Дзержинском районе г. Перми.			
Изм.	Кол.уч	Лист	№док	Подпись	Дата	Административное здание	Стадия	Лист	Листов
Разраб.		Четверухина			03.2022		П	6	9
						Боковые фасады	ООО «Братья Рим»		



Схемы компоновки объемных букв и/или логотипов, знаков относительно оси размещения объектов городской информации



Условные обозначения

- Выноска и номер позиции согласно ведомости размещения средств размещения информации, рекламных конструкций
- Единая горизонтальная ось размещения объектов
- Место допустимого размещения средств размещения информации, рекламных конструкций

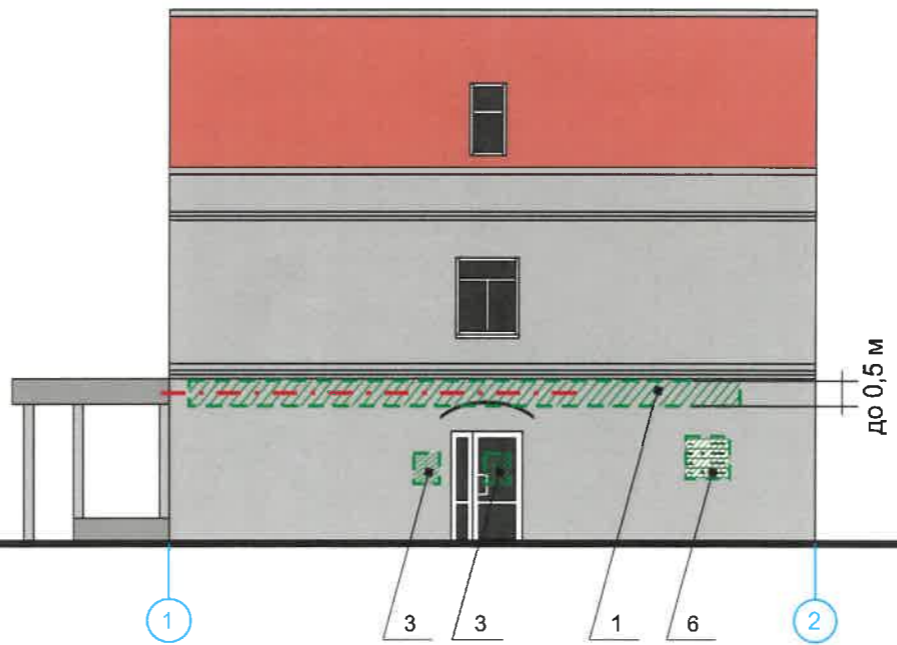
Ведомость средств размещения информации, рекламных конструкций

№	тип объекта, материал, способы крепления	цвет (с указанием RAL)	наличие подсветки
1.	Объемные буквы и/или логотипы без подложки на металлических направляющих в цвет фасада на стене здания. Оргстекло, металл, пластик	Фирменные цвета	Внутренняя или контурная подсветка, без подсветки
2.	Объемные буквы на подложке над воротами. Оргстекло, металл, пластик	Фирменные цвета	Внутренняя или контурная подсветка, без подсветки
3.	Информационная табличка (не более 500x700 мм) Оргстекло, металл, пластик	Фирменные цвета	При необходимости
4.	Указатель с наименованием улицы и номером дома (здания) (пункт 11.4.2 решения Пермской городской Думы от 15.12.2020 № 277) Пластик, металл.	Синий (R(0) G(20) B(120)), белый	Внутренняя подсветка
5.	Информация – не сплошная пленочная аппликация в виде текста или контурного изображения на стекле. Площадь выклейки – не более 30% от площади одного поля остекления. Пленки по стеклу. или Вывеска – панно (постер или световой короб), размещенное в оконном проеме за стеклом. Площадь панно – не более 50% от площади одного поля остекления. Металл, пластик, пленки	Фирменные цвета	
6.	Модульная табличка-указатель. Графическое изображение – не более 50% от поля фона. Металл, пластик, пленки	Фон - серый, белый	Без подсветки
7.	Объемные буквы и/или логотипы без подложки на металлических направляющих на кровле. Оргстекло, металл, пластик	Фирменные цвета	Внутренняя или контурная подсветка, без подсветки

Условия размещения средств размещения информации, рекламных конструкций.

1. Место размещения информации располагаются относительно условной прямой линии – единой горизонтальной оси. Местоположение оси на фасаде определяется как половина расстояния между верхним и нижним архитектурным элементом (окна, наличники, карниз, фриз и др.), выделяющимся (западающим, выступающим) из плоскости стены.
2. Размещение вывесок и рекламных конструкций должно осуществляться в границах места допустимого размещения средств размещения информации, рекламных конструкций, установленных данным колерным паспортом объектом капитального строительства.
3. Размещение вывесок по отношению друг к другу, их конфигурация, наполненность информацией должны соответствовать Стандартным требованиям к вывескам, их размещению и эксплуатации (далее - Стандартные требования), утвержденным Решением Пермской городской Думы от 15.12.2020 №277.
4. В случае, если планируемые к размещению вывески не соответствуют Стандартным требованиям и действующему колерному паспорту, требуется внесение изменений в колерный паспорт путем разработки нового колерного паспорта.
5. Максимальный размер информационных табличек – 0,5 м х 0,7 м (пункт 2.13 Стандартных требований).
6. Узел крепления каждого типа объекта информации разрабатывается отдельным рабочим проектом.
7. В случае размещения рекламной конструкции на фасаде здания, строения, сооружения, такая конструкция должна быть отражена в составе нового колерного паспорта, а ее размещение должно осуществляться в соответствии с действующим порядком установки эксплуатации рекламных конструкций на территории города Перми, утвержденным решением пермской городской Думы, с последующим получением на установку и эксплуатацию рекламной конструкции в установленном порядке.

						14-03-2022		
						Колерный паспорт объекта капитального строительства по ул. Трамвайная, №14 в Дзержинском районе г. Перми.		
Изм.	Кол.уч	Лист	Недок	Подпись	Дата			
	Разраб.	Четверухина			03.2022			
						Административное здание		
						П	7	9
						Размещение средств размещения информации, рекламных конструкций		
						ООО «Братья Рим»		

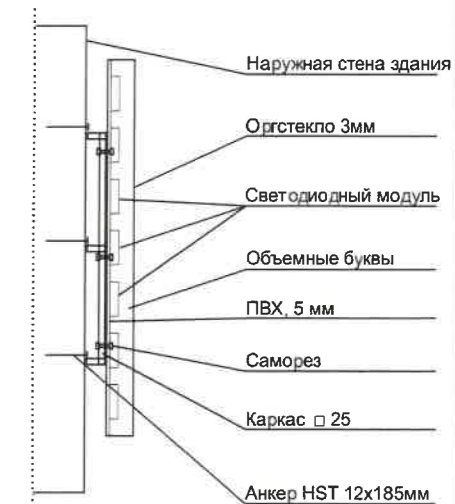


Узел крепления вывески к кровле



- 1 – анкерный болт D12 L250
- 2 – дюбель D12
- 3 – металлоконструкция 250x250 мм
- 4 – бетонная плита
- 5 – бетонный утяжелитель
- 6 – металлоконструкция 200x200 мм вывески
- 7 – объемная буква
- 8 – болт

Схема крепления конструкций к фасаду



- 1 – Наружная стена здания
- 2 – Огнестекло 3мм
- 3 – Светодиодный модуль
- 4 – Объемные буквы
- 5 – ПВХ, 5 мм
- 6 – Саморез
- 7 – Каркас □ 25
- 8 – Анкер HST 12x185мм

Управление архитектуры и городского дизайна
ДГА администрации г.Перми
**СООТВЕТСТВУЕТ АРХИТЕКТУРНОМУ
ОБЛИКУ ГОРОДА ПЕРМИ**
«29.03.2022»
Подпись: *Чарнивец*

Условные обозначения

- 1 Выноска и номер позиции согласно ведомости размещения средств размещения информации, рекламных конструкций
- Единая горизонтальная ось размещения объектов
- Место допустимого размещения средств размещения информации, рекламных конструкций

Условия размещения средств информации, рекламных конструкций см. на листе 7

Пример группировки модульных табличек-указателей

1 ЭТАЖ	ОРГАНИЗАЦИЯ	Сменный модуль
1 ЭТАЖ ОФИС 14	ОРГАНИЗАЦИЯ	
1 ЭТАЖ ОФИС 20	ОРГАНИЗАЦИЯ	Сменный модуль
1 ЭТАЖ	ЗООМАГАЗИН	
700 мм		

						14-03-2022			
						Колерный паспорт объекта капитального строительства по ул. Трамвайная, №14 в Дзержинском районе г. Перми.			
Изм.	Кол.уч	Лист	№док	Подпись	Дата	Административное здание	Стадия	Лист	Листов
Разраб.		Четверухина		<i>Четверухина</i>	03.2022		П	8	9
Размещение средств размещения информации, рекламных конструкций						ООО «Братья Рим»			

Позиция согласно ведомости отделки фасадов	Координаты цвета RAL 9003	C:	0	
		M:	0	
		Y:	0	
		K:	0	
		R:	244	
		G:	248	
		B:	244	
1, 5, 6, 10				

Позиция согласно ведомости отделки фасадов	Координаты цвета RAL 9005	C:	87	
		M:	65	
		Y:	66	
		K:	58	
		R:	10	
		G:	10	
		B:	13	
7				

Позиция согласно ведомости отделки фасадов	Координаты цвета RAL 7004	C:	7	
		M:	4	
		Y:	4	
		K:	33	
		R:	158	
		G:	160	
		B:	161	
1, 3, 4, 6, 7, 9				

Позиция согласно ведомости отделки фасадов	Координаты цвета RAL 5005	C:	90	
		M:	60	
		Y:	0	
		K:	0	
		R:	21	
		G:	72	
		B:	137	
8				

Позиция согласно ведомости отделки фасадов	Координаты цвета RAL 3012	C:	20	
		M:	60	
		Y:	50	
		K:	0	
		R:	203	
		G:	141	
		B:	115	
3				

Позиция согласно ведомости отделки фасадов	Координаты цвета RAL 8017	C:	50	
		M:	100	
		Y:	90	
		K:	60	
		R:	68	
		G:	50	
		B:	45	
9				

Позиция согласно ведомости отделки фасадов	Координаты цвета RAL 7023	C:	50	
		M:	40	
		Y:	40	
		K:	0	
		R:	129	
		G:	132	
		B:	121	
4				

9.03
 СОГЛАСОВАНО
 1^й заместитель Начальника ДГА
 г. Перми - главный архитектор
 Д.Ю. Лапшин
 03.2022
 Капустина

						14-03-2022			
						Колерный паспорт объекта капитального строительства по ул. Трамвайная, №14 в Дзержинском районе г. Перми.			
Изм.	Кол.уч	Лист	№док	Подпись	Дата	Административное здание	Стадия	Лист	Листов
Разраб.		Четверухина		<i>Четверухина</i>	03.2022		П	9	9
						Эталоны колеров	ООО «Братья Рим»		