

ООО «РЕКПРОФ»

№ 059-22-01-26-1458 от 01.04.2022 г.  
Номер и дата входящего заявления о согласовании колерного паспорта (заполняется ДГА)

ООО «Бианка Премиум»

**ПАСПОРТ ВНЕШНЕГО ОБЛИКА ОБЪЕКТА КАПИТАЛЬНОГО СТРОИТЕЛЬСТВА  
(КОЛЕРНЫЙ ПАСПОРТ)**

АДРЕС ОБЪЕКТА: г. Пермь, административный район Ленинский,  
улица Сибирская, здание (строение) № 4а

Шифр: 001-03-2022-ХБ

ПЕРМЬ 2022 г.

Ведомость чертежей

ЛИСТ	НАИМЕНОВАНИЕ	ПРИМЕЧАНИЕ
1	Общие данные.	
2	Пояснительная записка. Инструкция о порядке производства работ	
2	Ситуационный план	
3	Существующее состояние фасадов (фотофиксация)	
4	Существующее состояние фасадов (фотофиксация)	
5	Главный фасад	
6	Дворовый фасад	
7	Боковые фасады	
8	Размещение объектов городской информации по ул. Сибирская	
9	Архитектурно-художественная подсветка	
10	Эталоны колеров	


Ведомость отделки фасадов

СОГЛАСОВАНО  
1<sup>й</sup> заместитель начальника ДГА  
г. Перми - главный архитектор  
Д.Ю. Палшин  
26 апреля 2022

ПОЗ.	ЭЛЕМЕНТ ФАСАДА	ЭТАЛОН ЦВЕТА	ОБОЗНАЧ.	ВИД ОТДЕЛКИ	ПРИМ.
1	Цоколь		Ral 7037	Природный камень (гранит)/штукатурка, окраска	
2	Поле стен 1 этажа		Ral 070 70 20	Штукатурка с шагреновой поверхностью, окраска	
3	Поле стен 2-4 этажа		Ral 070 80 10	Штукатурка, окраска	
4	Стены пристройки		Ral 7037	Штукатурка, окраска	
5	Перекрытия окон, дверей	Белый	Ral 8016 Ral 9010	Металлопластик	
6	Балконные двери	Белый	Ral 9010	Металлопластик	
7	Покрытие ступеней входных групп		Ral 7037	Керамогранит с шероховатой поверхностью/металл	
8	Ограждения балконов, лестниц, пожарная лестница		Ral 8016	Металл с покраской атмосферостойкой краской.	
9	Козырьки, ограждение кровли		Ral 7004	Металл с покраской атмосферостойкой краской.	
10	Наличники, карнизы, балконные плиты, архитектурные детали	Белый	Ral 9010	Штукатурка, окраска	
11	Кровля, вентиляционные трубы, козырьки подъездов, слуховые окна		Ral 7004	Оцинкованная сталь.	
12	Водосточные трубы	Белый	Ral 9010	Оцинкованная сталь с полимерным покрытием.	
13	Дверные полотна подъездов		Ral 8025	Металл с покраской атмосферостойкой краской.	

Пояснительная записка

Объект капитального строительства – 4-этажный многоквартирный дом с помещениями общественного назначения; Год постройки и ввод в эксплуатацию: 1948 г.;  
В плане здание прямоугольной конфигурации, с чердаком и падвалом. Общая площадь 2634 м кв.;  
Несущие стены: кирпичные; Крыша: деревянная; Кровля: скатная, металлический лист.  
Ранее разработанные колерные паспорта: № СЭД-22-01-05-12 от 02.04.2013;  
Нахождение в границах зон объектов культурного наследия: рассматриваемый объект располагается в зоне объектов культурного наследия.  
Настоящим колерным паспортом: Вносятся изменения в ранее согласованный колерный паспорт от 02.04.2013 № СЭД-22-01-05-12, шифр: 96-102013-ОФ (согл. 05.09.2014) в части уточнения видов и мест размещения средств размещения информации, рекламных конструкций, которые не повлекут к нарушению архитектурного облика здания.  
Цветовое решение и применяемые материалы обеспечивают комплексное решение всех элементов фасадов, единство архитектурного облика здания. Средства размещения информации, рекламные конструкции не нарушат архитектурный облик здания.  
В соответствии с Приказом Государственной инспекции по охране объектов культурного наследия Пермского края от 27.08.2019 № СЭД-55-001-06-272 здание по ул. Сибирской, 4а расположено в границах территории объекта культурного наследия - достопримечательного места "Губернский центр". Производство землеустроительных, земляных, строительных, мелиоративных, хозяйственных и иных работ на территории достопримечательного места допускается только при наличии в проектах проведения работ раздела об обеспечении сохранности объектов культурного наследия и при обеспечении заказчиком работ требований к их сохранности. Также действуют ограничения использования фасадов, расположенных вдоль исторических линий застройки, а также боковых фасадов, примыкающих к историческим линиям застройки, на глубину 15 м:  
- отделка фасадов осуществляется в соответствии с паспортами внешнего облика объектов капитального строительства, утвержденными органом местного самоуправления в установленном порядке на основании предмета охраны достопримечательного места;  
- при отделке фасадов сохраняются и восстанавливаются элементы архитектурного декора, отнесенного к предмету охраны достопримечательного места;  
- цветовое решение и материалы отделки фасадов определяются в соответствии с предметом охраны достопримечательного места.  
Запрещается:  
- частичная (фрагментарная) отделка фасадов, если такая окраска не описана в предмете охраны достопримечательного места;  
- изменение архитектурных элементов и деталей фасадов, отнесенных к предмету охраны достопримечательного места;  
- остекление, изменение исторического внешнего вида ограждений балконов, лоджий, изменение материала, рисунка и цвета оконных переплетов, отнесенных к предмету охраны достопримечательного места;  
- сооружение внешних тамбуров входных групп;  
- изменение исторических габаритов оконных и дверных проемов зданий и сооружений, составляющих предмет охраны достопримечательного места;  
- размещение на фасадах антенн, наружных блоков вентиляции и кондиционирования, вентиляционных труб, элементов систем газоснабжения и других технологических элементов зданий и сооружений. Антенны, наружные блоки вентиляции и кондиционирования, вентиляционные трубы, элементы системы газоснабжения и другие технологические элементы зданий и сооружений могут размещаться на кровле объектов капитального строительства компактными упорядоченными группами с использованием единой несущей основы, в том числе с устройством ограждения, а также на фасадах, не обращенных к историческим линиям застройки и не примыкающих к ним.  
Допустимые материалы отделки фасадов, расположенных вдоль исторических линий застройки, а также боковых фасадов, примыкающих к историческим линиям застройки, при строительстве, реконструкции и ремонте: керамический кирпич, фасадная клинкерная плитка под кирпич, штукатурка с окраской, дерево, облицовка цоколя природным камнем.  
Размещение рекламных конструкций и вывесок на фасадах, расположенных вдоль исторических линий застройки, а также боковых фасадах, примыкающих к историческим линиям застройки, кровлях таких зданий выполняется в соответствии с паспортами внешнего облика объектов капитального строительства, утвержденными органом местного самоуправления в установленном порядке на основании предмета охраны достопримечательного места.

						001-03-2022-ХБ			
						Колерный паспорт объекта капитального строительства по ул. Сибирская, № 4а, Ленинского района г.Перми.			
Изм.	Кол. уч.	Лист	№Док.	Подп.	Дата	Многоквартирный дом с помещениями общественного назначения	Стадия	Лист	Листов
Разработал	Орехов А.И			<i>Орехов</i>	13.01.22		П	1	10
Н.контр.	Ларионова Е.А.			<i>Ларионова</i>	13.01.22	Общие данные.	ООО «Рекпроф» 		



Ситуационный план



<https://isogd@gorodperm.ru>

Условные обозначения:

- 4a** - многоквартирный дом с помещениями общественного назначения
- фасады с местами размещения средств размещения информации, рекламных конструкций
- красная линия (здание размещается по границам красных линий)
- земельный участок с кадастровым номером 59:01:4410038:417
- ① - условная координационная сеть

Инструкция

о порядке производства работ, связанных с окраской фасадов и всех наружных частей зданий, сооружений, строений, расположенных на территории города Перми

1. Окраска (отделка) фасадов и всех наружных частей зданий, сооружений, строений, расположенных на территории города Перми, может производиться лишь на основании паспорта внешнего облика объекта капитального строительства (колерного паспорта), согласованного с департаментом градостроительства и архитектуры администрации г. Перми (далее – ДГА).
2. До начала процесса окраски (отделки) здания или какого-либо сооружения должны быть произведены работы по капитальному ремонту всех без исключения его наружных частей, подлежащих окраске.
3. До начала ремонта зданий, имеющих газосветовую рекламу, сообщить рекламораспространителю о предстоящих работах на фасаде здания с целью сохранения вывесок либо их демонтажа.
4. Полуразрушенные и разрушенные архитектурные художественно-скульптурные элементы фасада: карнизы, фризy, колонны, пилястры, сандрики, кронштейны, обрамления проемов, различные лепные украшения, барельефы, мозаика, художественная роспись и т.п. подлежат обязательному восстановлению в своем первоначальном виде. Категорически запрещается производить окраску здания без предварительного восстановления указанных элементов декора фасада.
5. Металлические поверхности отдельных элементов фасада: чугунные решетки, ограждения балконов и лестниц, элементы входных групп, двери, кронштейны и прочие архитектурно-художественные элементы фасада перед окраской очищаются от грязи, ржавчины, старой краски и покрываются вновь атмосферостойкой краской для металлических поверхностей.
6. В соответствии с выданными образцами цвета (колерами) на окраску (отделку) здания организация, производящая ремонт здания, составляет пробные образцы цвета, которые наносятся на подготовленную для покраски поверхность стены в уровне 1-го этажа здания (не выше 1,5 метров от земли).
7. Проверку и согласование пробного образца цвета (выкрас колера) производит уполномоченный представитель ДГА. Без указанных проверки и согласования производить окраску (отделку) фасадов здания категорически запрещается.
8. Домууправления, организации и учреждения, производящие окраску (отделку) и связанный с нею ремонт фасадов здания, несут ответственность за выполнение настоящей инструкции и могут быть привлечены к административной ответственности за ее нарушение в соответствии со статьей 6.8.2 «Нарушение требований к внешнему виду фасадов зданий, строений, сооружений» Закона Пермского края от 06.04.2015 № 460-ПК «Об административных правонарушениях в Пермском крае».
9. По всем вопросам, связанным с производством работ, необходимо обращаться в ДГА по адресу: г. Пермь, ул. Сибирская, 15, каб. 315, тел. 212-76-98.

Ведомость ссылочных и прилагаемых документов

ОБОЗНАЧЕНИЕ	НАИМЕНОВАНИЕ	ПРИМЕЧАНИЕ								
	Ссылочные документы									
Постановление администрации г. Перми от 22.02.2017 № 130	Об утверждении формы и Порядка согласования паспорта внешнего облика объекта капитального строительства (колерного паспорта)									
Решение Пермской городской Думы от 15.12.2020 № 277	Об утверждении Правил благоустройства территории города Перми									
Приказ Государственной инспекции по охране объектов культурного наследия Пермского края от 27.08.2019 № СЭД-55-001-06-272	О включении выявленного объекта культурного наследия - достопримечательного места "Губернский центр" в Единый государственный реестр объектов культурного наследия (памятников истории и культуры) народов Российской Федерации									
№ СЭД-22-01-05-12 от 02.04.2013	«Колерный паспорт здания по адресу административный район Ленинский, г. Пермь, ул. Сибирская, дом 4а»	дата согласования: 05.09.2014								
001-03-2022-ХБ										
Колерный паспорт объекта капитального строительства по ул. Сибирская, № 4а, Ленинского района г.Перми.										
Изм.	Кол. уч.	Лист	№Док.	Подп.	Дата	Многоквартирный дом с помещениями общественного назначения	Стадия	Лист	Листов	
Разработал			Орехов А.И	<i>Orchov</i>	13.01.22					П
Н.контр.			Ларионова Е.А.	<i>Larionova</i>	13.01.22	Ситуационный план				
							ООО «Рекпроф»			



Главный фасад




						001-03-2022-ХБ			
						Колерный паспорт объекта капитального строительства по ул. Сибирская, № 4а, Ленинского района г.Перми.			
Изм.	Кол. уч.	Лист	№Док.	Подп.	Дата	Многоквартирный дом с помещениями общественного назначения	Стадия	Лист	Листов
Разработал		Орехов А.И		<i>Орехов</i>	13.01.22		П	3	10
Н.контр.		Ларионова Е.А.		<i>Ларионова</i>	13.01.22	Существующее состояние фасадов	ООО «Рекпроф»		

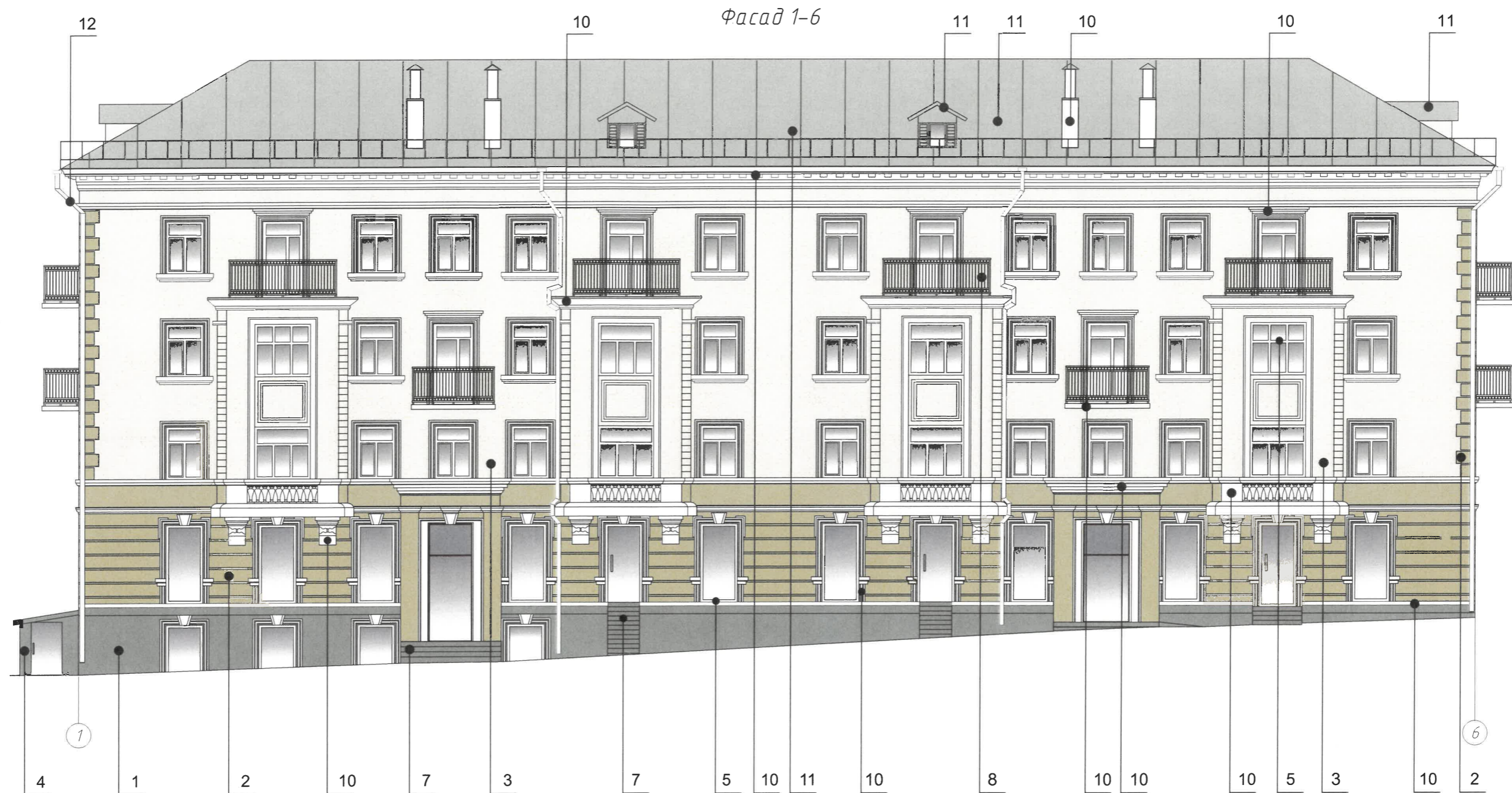


Дворовый фасад, торцевые фасады



						001-03-2022-ХБ			
						Колерный паспорт объекта капитального строительства по ул. Сибирская, № 4а, Ленинского района г.Перми.			
Изм.	Кол. уч.	Лист	№Док.	Подп.	Дата	Многоквартирный дом с помещениями общественного назначения	Стадия	Лист	Листов
Разработал		Орехов А.И		<i>Орехов</i>	13.01.22		П	4	10
Н.контр.		Ларионова Е.А.		<i>Ларионова</i>	13.01.22	Существующее состояние фасадов	ООО «Рекпроф» 		





**ПРИМЕЧАНИЕ:**

1. В случае, если наружные лестницы при дополнительно устроенных входах в общественные помещения здания выходят за границы предоставленного земельного участка и красные линии квартала, то устройство дополнительных или переустройство существующих входных групп требует получения разрешения в установленном порядке;

2. В случае устройства или переустройства (перепланировки, ремонта, реконструкции) помещений общественного назначения, их входных групп в обязательном порядке должны быть предусмотрены мероприятия по обеспечению доступности данных помещений для маломобильных групп населения, включая инвалидов, использующих кресла-коляски и собак-проводников (далее-МГН) в соответствии с требованиями СП 59.13330.2016 Свод правил. Доступность зданий и сооружений для маломобильных групп населения. Данный свод правил касается функционально-планировочных элементов зданий и сооружений, их участков или отдельных помещений, доступных для МГН (входные узлы, коммуникации, пути эвакуации, помещения и зоны обслуживания, а также их информационное и инженерное обустройство). В частности, лестницы при входах в общественные помещения должны дублироваться пандусами с уклоном не более 1:20 (5%) или иными средствами подъема (подъемные платформы, лифты и т.д.). Согласно вышеуказанному Своду правил наружные лестницы и пандусы должны иметь поручни с учетом технических требований к опорным стационарным устройствам по ГОСТ Р 51261; размеры входной площадки при открывании дверей наружу должны быть не менее 1,4 x 2,0 или 1,5 x 1,85; размеры входной площадки с пандусом не менее 2,2 x 2,2 м.

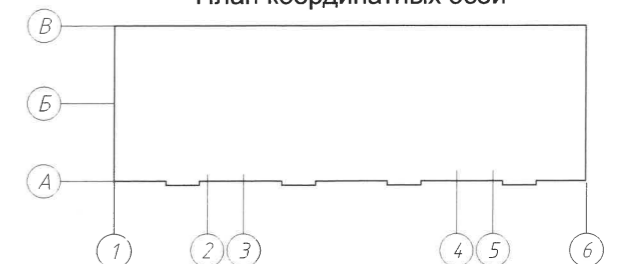
Элементы архитектурного декора, лепнина могут быть отображены схематично и не в полном объеме ввиду маленького масштаба чертежей фасадов. Перед производством работ по ремонту и реставрации элементов фасадов, декора требуется разработка проектно-сметной и рабочей документации с подробными чертежами изделий (декора/лепнины) с точным воспроизведением в размерах исторического рисунка декоративного элемента в масштабах: 1:5; 1:10; 1:20 (масштаб изображения выбирают в зависимости от размеров здания и насыщенности изображений на чертеже).

**Условные обозначения:**

1 - Выноска и номер позиции согласно ведомости отделки на листе 1

СОГЛАСОВАНО  
1<sup>й</sup> заместитель начальника ДГА  
г. Перми - главный архитектор  
Д.Ю. Ларшин  
26 апреля 2022

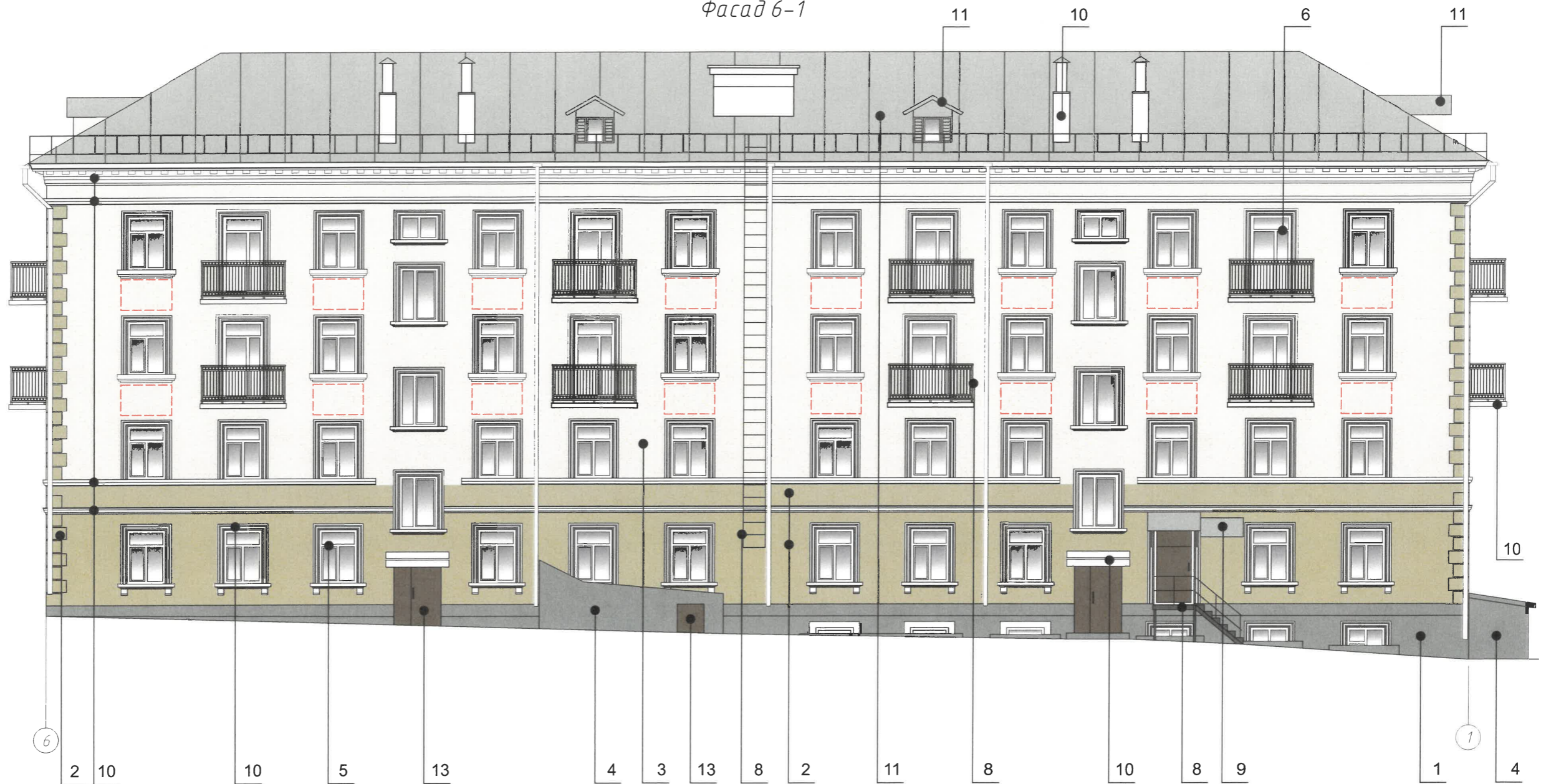
**План координатных осей**



						001-03-2022-ХБ			
						Колерный паспорт объекта капитального строительства по ул. Сибирская, № 4а, Ленинского района г.Перми.			
Изм.	Кол. уч.	Лист	№Док.	Подп.	Дата	Многоквартирный дом с помещениями общественного назначения	Стадия	Лист	Листов
	Разработал	Орехов А.И		<i>Орехов</i>	13.01.22		П	5	10
Н.контр. Ларионова Е.А. <i>Елаф</i>						13.01.22	Главный фасад		ООО «Рекпроф»



Фасад 6-1



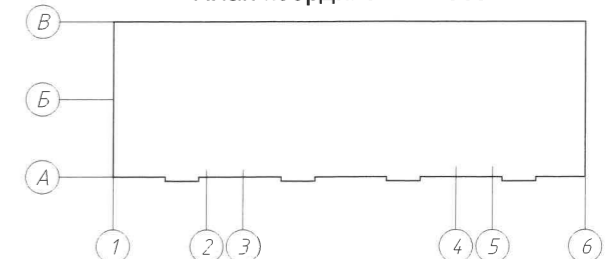
ПРИМЕЧАНИЕ:

1. Дополнительное оборудование - размещаемые на фасадах здания, строения, сооружения системы технического обеспечения эксплуатации зданий, строений, сооружений (наружные блоки систем кондиционирования и вентиляции, маскирующие ограждения (экраны, решетки), вентиляционные трубопроводы, антенны, видеокамеры наружного наблюдения, электрощиты, кабельные линии, иное подобное оборудование), защитные устройства (решетки, рольставни), почтовые ящики, часы, банкоматы, элементы архитектурно-художественной подсветки, флагштоки и иное оборудование.
2. Размещение дополнительного оборудования, дополнительных элементов и устройств на фасадах объектов капитального строительства допускается при соблюдении следующих условий:
  - соответствие размещения дополнительного оборудования архитектурному решению фасадов, предусмотренному проектной документацией, в соответствии с которой осуществлено строительство (реконструкция) Объекта, с привязкой к единой (вертикальной, горизонтальной) системе осей фасадов;
  - единая горизонтальная ось - условная прямая линия. Определяется как половина расстояния между верхним и нижним архитектурным элементом (окна, наличники, карниз, фриз и другие), выделяющимся (западающим, выступающим) из плоскости стены;
  - единая вертикальная ось - условная прямая линия. Определяется как половина расстояния между границами одного архитектурного элемента (окна, двери, колонны) либо между двумя архитектурными элементами (окна, двери, колонны);
  - комплексное решение размещения оборудования - единое архитектурное и цветовое решение (в том числе размер, форма, материал);
  - размещение дополнительного оборудования на архитектурных деталях, элементах декора, поверхностях с ценной архитектурной отделкой, а также крепление, ведущее к повреждению архитектурных поверхностей, не допускаются.
3. Размещение дополнительного оборудования не должно нарушать законные интересы собственников жилых помещений в непосредственной близости с оборудованием.
4. Внешние блоки кондиционирования закрываются декоративными экранами в цвет фасада.
5. Наружные системы кондиционирования устанавливаются: у жилых помещений - за счет внутреннего пространства балкона/лоджии, у не жилых - за счет пространства помещений.

Условные обозначения:

- 1 - Выноска и номер позиции согласно ведомости отделки на листе 1
- Место допустимого размещения дополнительного оборудования

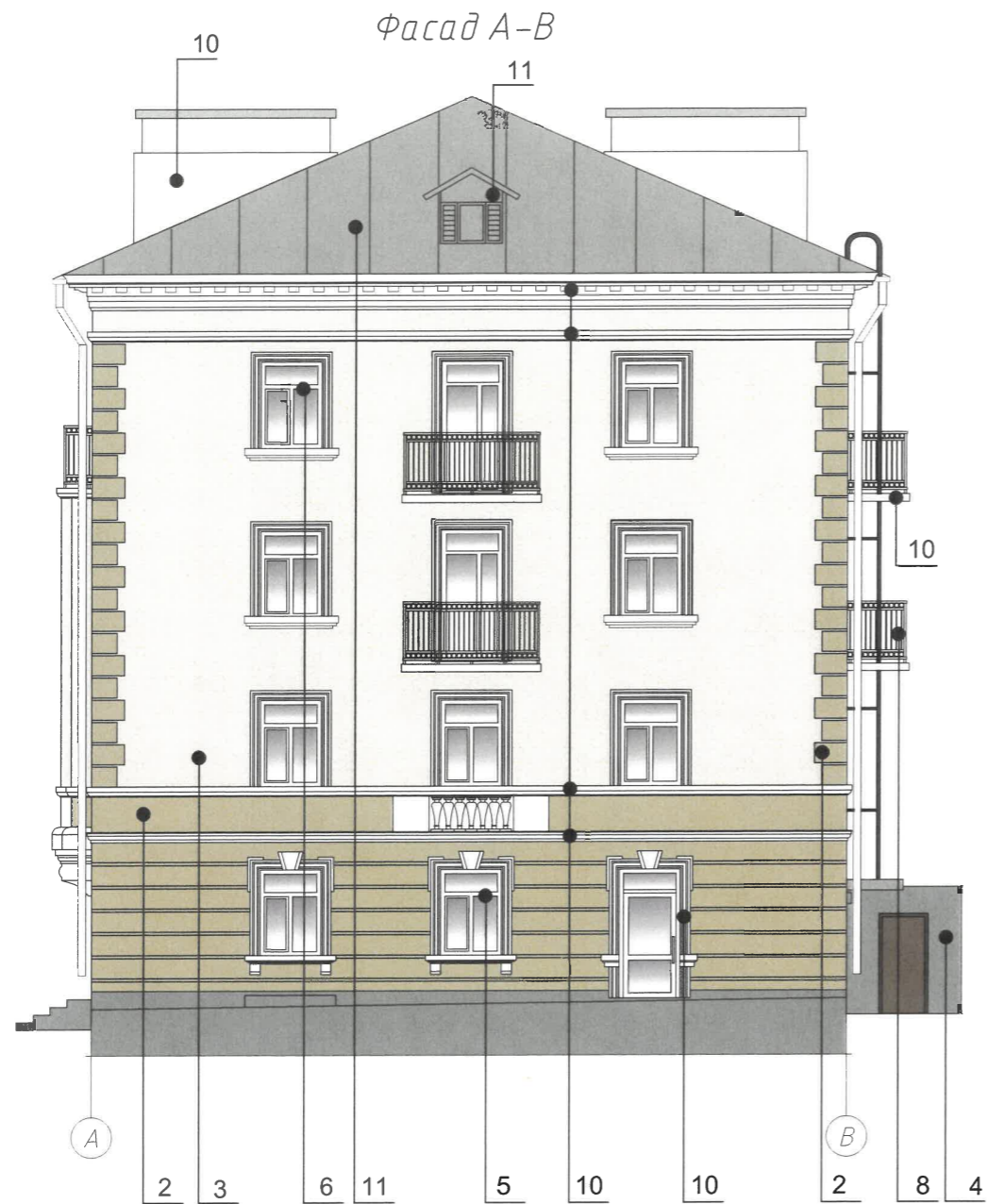
План координатных осей



СОГЛАСОВАНО  
1<sup>й</sup> заместитель начальника ДГА  
г. Перми - главный архитектор  
Д.Ю. Напшин  
26 апреля 2022

						001-03-2022-ХБ			
						Колерный паспорт объекта капитального строительства по ул. Сибирская, № 4а, Ленинского района г.Перми.			
Изм.	Кол. уч.	Лист	№Док.	Подп.	Дата	Многоквартирный дом с помещениями общественного назначения	Стадия	Лист	Листов
							П	6	10
Н.контр.		Ларионова Е.А.		Лаф	13.01.22	Дворовой фасад	ООО «Рекпроф»		



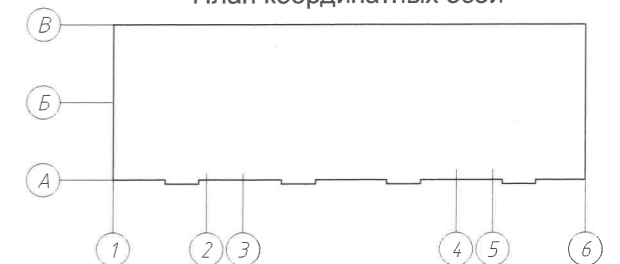


СОГЛАСОВАНО  
 заместитель начальника ДГА  
 г. Пермь - главный архитектор  
 26 апреля 2022

Условные обозначения:

1 - Выноска и номер позиции согласно ведомости отделки на листе 1

План координатных осей



В соответствии с Градостроительным кодексом Российской Федерации, решением Пермской городской Думы от 15.12.2020 № 277 «Об утверждении Правил благоустройства территории города Перми» и постановлением администрации города Перми от 22.02.2017 № 130 «Об утверждении формы и Порядка согласования паспорта внешнего облика объекта капитального строительства (колерного паспорта)» проекты колерных паспортов либо проекты изменений в колерные паспорта не являются разрешительной документацией на строительство, реконструкцию объекта капитального строительства; не являются правовым основанием на устройство (переустройство, демонтаж) пристроек, навесов, козырьков и других архитектурных элементов объекта капитального строительства. Предметом согласования данного колерного паспорта являются: принятые цветовые решения элементов фасада, применяемые материалы существующего объекта недвижимости, а также определение возможных типов размещения средств размещения информации на нем. Средства размещения информации, рекламные конструкции, не соответствующие типу и местам их возможного размещения, подлежат демонтажу.

						001-03-2022-ХБ			
						Колерный паспорт объекта капитального строительства по ул. Сибирская, № 4а, Ленинского района г.Перми.			
Изм.	Кол. уч.	Лист	№Док.	Подп.	Дата	Многоквартирный дом с помещениями общественного назначения	Стадия	Лист	Листов
							П	7	10
Н.контр.		Ларионова Е.А.		<i>Ларионова</i>	13.01.22	Торцевые фасады	ООО «Рекпроф»		





Условные обозначения:

- 1 - Выноска и номер позиции согласно ведомости средств размещения информации, рекламных конструкций
- - горизонтальные оси размещения объектов
- - Места допустимого размещения средств размещения информации, рекламных конструкций



Условия размещения средств размещения информации, рекламных конструкций.

1. Место размещения информации располагается относительно условной прямой линии – единой горизонтальной оси. Местоположение оси на фасаде определяется как половина расстояния между верхним и нижним архитектурным элементом (окна, наличники, карниз, фриз и др.), выделяющимся (западающим, выступающим) из плоскости стены.
  2. Размещение вывесок и рекламных конструкций должно осуществляться в границах места допустимого размещения средств размещения информации, рекламных конструкций, установленных данным колерным паспортом объекта капитального строительства.
  3. Размещение вывесок по отношению друг к другу, их конфигурация, наполненность информацией должны соответствовать Стандартным требованиям к вывескам, их размещению и эксплуатации (далее - Стандартные требования), утвержденным Решением Пермской городской Думы от 15.12.2020 №277.
  4. В случае, если планируемые к размещению вывески не соответствуют действующему колерному паспорту, требуется внесение изменений в колерный паспорт путем разработки нового колерного паспорта.
  5. Максимальный размер информационных табличек – 0,5 м x 0,7 м (пункт 2.13 Стандартных требований).
  6. Узел крепления каждого типа объекта информации разрабатывается отдельным рабочим проектом.
  7. В случае размещения рекламной конструкции на фасаде здания, строения, сооружения, такая конструкция должна быть отражена в составе нового колерного паспорта, а ее размещение должно осуществляться в соответствии с действующим порядком установки эксплуатации рекламных конструкций на территории города Перми, утвержденным решением пермской городской Думы, с последующим получением на установку и эксплуатацию рекламной конструкции в установленном порядке.
  8. В случае возникновения спорных ситуаций с другими организациями в отношении мест размещения нестандартных вывесок, расположенных не в границах занимаемого помещения, регулирование конфликта и окончательное решение по размещению вывесок той или иной претендующей организации в соответствии с положениями Жилищного кодекса Российской Федерации должно приниматься на собрании собственников помещений в многоквартирном доме.
- \*Непосредственно на остеклении витрины допустимо не сплошное написание информации, состоящей из графической и (или) текстовой частей, занимающей не более 30% площади одного членения поля остекления (пункт 3.13. Стандартных требований); сплошные вывески в витринах и на остеклении оконных, дверных полотен не должны превышать по высоте половину высоты витрины и остекления оконных, дверных полотен, а по ширине – половину ширины витрины и остекления оконных, дверных полотен и должны отступать от остекления не менее чем на 0,15 м (пункт 3.14. Стандартных требований).

Ведомость средств размещения информации, рекламных конструкций:

№	тип объекта, материал, способы крепления	цвет (с указанием RAL)	наличие подсветки
1	Вывеска - объемные буквы и/или логотипы без подложки на металлических направляющих в цвет фасада на стене здания. Металл, пластик, пленки	Фирменные цвета	Внешняя или внутренняя, светодиодами
2	Вывеска – панно (постер или световой короб), размещенное в оконном проеме за стеклом. Площадь панно – не более 50% от площади одного поля остекления. Металл, пластик, пленки	Фирменные цвета	При необходимости, внутренняя или контурная подсветка
3	Информация на остеклении в виде выклейки*. Пленка ПВХ	Фирменные цвета	При необходимости, внутренняя или контурная подсветка
4	Информационная табличка (режимник). Одиночная (500x700). Оргстекло, пластик, металл, выклейки	Фирменные цвета	Без подсветки
5	Указатель с наименованием улицы и номером дома (здания) (пункт 11.4.2 решения Пермской городской Думы от 15.12.2020 № 277). Пластик, металл.	Синий: R-(0), G-(20), B-(120); белый	Внутренняя подсветка

СООТВЕТСТВУЕТ АРХИТЕКТУРНОМУ ОБЛИКУ ГОРОДА ПЕРМИ

«26» апреля 2022

Бресано С.К. Подпись

Изм.	Кол. уч.	Лист	№Док.	Подп.	Дата
		Орехов А.И.			13.01.22
Н.контр.		Ларионова Е.А.			13.01.22

001-03-2022-ХБ		
Колерный паспорт объекта капитального строительства по ул. Сибирская, № 4а, Ленинского района г.Перми.		
Многоквартирный дом с помещениями общественного назначения	Стадия	Лист
	П	8
Размещение объектов городской информации	Листов	10
ООО «Рекпроф»		



**ЖИЛОЙ ДОМ С ПОМЕЩЕНИЯМИ ОБЩЕСТВЕННОГО НАЗНАЧЕНИЯ\_ СИБИРСКАЯ, 4а\_ СОВЕТСКАЯ, 28  
 АДМИНИСТРАТИВНОЕ ЗДАНИЕ\_ СИБИРСКАЯ, 4\_ СОВЕТСКАЯ, 28а  
 ПОВСЕДНЕВНЫЙ СЦЕНАРИЙ ОСВЕЩЕНИЯ**

**ПОДСВЕТКА:**

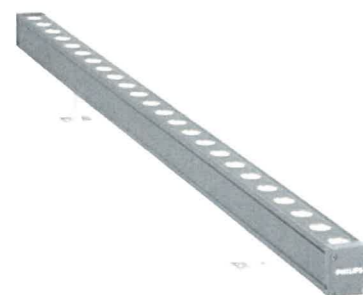
**КАРНИЗ** ----->

**ПОЯСКИ** ----->

**ПРОСТЕНКИ** ----->

**ОПОРЫ  
ОСВЕЩЕНИЯ** ----->

**ОБОРУДОВАНИЕ :**



L30, L50, L100  
Philips - UniStrip G4



СОГЛАСОВАНО  
 1<sup>й</sup> заместитель начальника ДГА  
 г. Перми - главный архитектор  
 Д.Ю. Лапшин  
 "26" апреля 2022г.

МАКСИМАЛЬНАЯ МОЩНОСТЬ \_ СИБИРСКАЯ, 4-3 кВт  
 МАКСИМАЛЬНАЯ МОЩНОСТЬ \_ СИБИРСКАЯ, 4а- 7 кВт  
 МАКСИМАЛЬНАЯ МОЩНОСТЬ \_ СОВЕТСКАЯ, 28- 4 кВт  
 МАКСИМАЛЬНАЯ МОЩНОСТЬ \_ СОВЕТСКАЯ, 28а-5 кВт

**В соответствии с Мастер-планом освещения  
 ул. Сибирской, разработанным МБУ "Институт  
 территориального планирования и МТ "Электро"**

						001-03-2022-ХБ			
						Колерный паспорт объекта капитального строительства по ул. Сибирская, № 4а, Ленинского района г.Перми.			
Изм.	Кол. уч.	Лист	№Док.	Подп.	Дата	Многоквартирный дом с помещениями общественного назначения	Стадия	Лист	Листов
Разработал		Орехов А.И		<i>Орехов</i>	13.01.22		П	9	10
Н.контр.		Ларионова Е.А.		<i>Ларионова</i>	13.01.22	Архитектурно-художественная подсветка	ООО «Рекпроф»		



Позиция согласно ведомости отделки фасадов	Координаты цвета в RAL 9010	C:	0	
		M:	0	
		Y:	5	
		K:	0	
		R:	247	
		G:	249	
		B:	239	
5,6,10,12				

Позиция согласно ведомости отделки фасадов	Координаты цвета в RAL 070 80 10	C:	18	
		M:	16	
		Y:	28	
		K:	4	
		R:	210	
		G:	202	
		B:	182	
3				

Позиция согласно ведомости отделки фасадов	Координаты цвета в RAL 7037	C:	30	
		M:	20	
		Y:	20	
		K:	40	
		R:	124	
		G:	127	
		B:	126	
1,4,7				

Позиция согласно ведомости отделки фасадов	Координаты цвета в RAL 070 70 20	C:	23	
		M:	27	
		Y:	45	
		K:	10	
		R:	192	
		G:	172	
		B:	138	
2				

Позиция согласно ведомости отделки фасадов	Координаты цвета в RAL 8016	C:	40	
		M:	80	
		Y:	80	
		K:	80	
		R:	76	
		G:	47	
		B:	38	
5,8				

Позиция согласно ведомости отделки фасадов	Координаты цвета в RAL 7004	C:	0	
		M:	0	
		Y:	0	
		K:	45	
		R:	158	
		G:	160	
		B:	161	
9,11				

Позиция согласно ведомости отделки фасадов	Координаты цвета в RAL 8025	C:	40	
		M:	50	
		Y:	60	
		K:	40	
		R:	117	
		G:	92	
		B:	73	
13				

СОГЛАСОВАНО  
1<sup>й</sup> заместитель начальника ДГА  
г. Перми - главный архитектор  
Д.Ю. Лапшин  
26.01.2024

						001-03-2022-ХБ			
						Колерный паспорт объекта капитального строительства по ул. Сибирская, № 4а, Ленинского района г.Перми.			
Изм.	Кол. уч.	Лист	№Док.	Подп.	Дата	Многоквартирный дом с помещениями общественного назначения	Стадия	Лист	Листов
Разработал			Орехов А.И.		13.01.22		П	10	10
Н.контр.			Ларионова Е.А.		13.01.22	Эталоны колеров	ООО «Рекпроф»		