

Общество с ограниченной ответственность «РПК Эталон»

*№059-22-01-26-1667 от 16.05.2022*

Заказчик: Общество с ограниченной ответственность «Альфа Живика»

**ПАСПОРТ ВНЕШНЕГО ОБЛИКА ОБЪЕКТА КАПИТАЛЬНОГО СТРОИТЕЛЬСТВА  
(КОЛЕРНЫЙ ПАСПОРТ)**

**АДРЕС ОБЪЕКТА: г. Пермь, административный район Индустриальный,  
улица Стахановская, здание (строение) №№ 19, 19/1**

05/22-19

ПЕРМЬ 2022 г.

Ведомость чертежей

ЛИСТ	НАИМЕНОВАНИЕ	ПРИМЕЧАНИЯ
1	Общие данные (начало)	
2	Общие данные (продолжение)	
3	Существующее состояние фасадов (фотофиксация)	
4	Главный фасад	
5	Дворовой фасад	
6	Боковой фасад	
7	Боковой фасад	
8	Размещение средств размещения информации, рекламных конструкций. Главный фасад	
9	Размещение средств размещения информации, рекламных конструкций. Боковой фасад	
10	Эталоны колеров	

Пояснительная записка.

**Объект капитального строительства** – 2ух этажное административное здание, расположенное по адресу: г. Пермь, Индустриальный район, ул. Стахановская, 19, 19/1;  
**Год постройки и ввода в эксплуатацию:** основное здание построено в 1970г., позднее производилась реконструкция здания;  
**В плане здание** - прямоугольной формы;  
**Несущие стены:** кирпичные, монолит-каркас/сэндвич-панели;  
**Кровля:** плоская;  
**Ранее согласованные колерные паспорта:** от 20.10.2021г. № 059-22-01-26-4759, от 03.09.2019г. № 059-22-01-26-5606, от 13.28.2019г. № 059-22-01-26-5034, от 29.04.2019г. № 059-22-01-26-2663, от 27.12.2018г. № 059-22-01-40-5139;  
**Нахождение в границах зон объектов культурного наследия:** рассматриваемый объект не располагается в зоне объектов культурного наследия.  
**Настоящим колерным паспортом:**  
 Вносятся изменения в ранее согласованный колерный паспорт от 20.10.2021г. № 059-22-01-26-4759, шифр: 125-10-21-ОФ (согл.17.11.2021г) в части уточнения видов и мест размещения средств размещения информации, рекламных конструкций, которые не повлекут к нарушению архитектурного облика здания.  
 Цветовое решение и применяемые материалы обеспечивают комплексное решение всех элементов фасадов, единство архитектурного облика здания. Средства размещения информации, рекламные конструкции не нарушат архитектурный облик здания.  
 Раздел «Архитектурно-художественная подсветка» настоящим колерным паспортом не разрабатывается. Освещение фасада осуществляется за счет свечения окон и вывесок.

В соответствии с Градостроительным кодексом Российской Федерации, с решением Пермской городской Думы от 15.12.2020 № 277 «Об утверждении Правил благоустройства территории города Перми» и постановлением администрации города Перми от 22.02.2017 № 130 «Об утверждении формы и Порядка согласования паспорта внешнего облика объекта капитального строительства (колерного паспорта)» проекты колерных паспортов либо проекты изменений в колерные паспорта не являются разрешительной документацией на строительство, реконструкцию объекта капитального строительства; не являются правовым основанием на устройство пристроек, навесов, козырьков и других архитектурных элементов капитального строительства.

Предметом согласования данного колерного паспорта являются: принятые цветовые решения элементов фасада, применяемые материалы существующего объекта недвижимости, а также определение возможных типов размещения средств размещения информации на нем. Средства размещения информации, рекламные конструкции, не соответствующие типу и местам их возможного размещения, подлежат демонтажу.

СОГЛАСОВАНО  
 1<sup>й</sup> заместитель начальника ДГА  
 г. Перми - главный архитектор  
 Д.Ю. Лапшин  
 24.05.2022

Ведомость отделки фасадов

ПОЗ.	ЭЛЕМЕНТ ФАСАДА	ЭТАЛОН ЦВЕТА	ОБОЗНАЧ.	ВИД ОТДЕЛКИ	ПРИМ.
1	Цоколь (тип 1)			керамогранит	
2	Цоколь (тип 2)		RAL 1014	оцинкованный лист с полимерной окраской	
3	Основное поле стен (тип 1)		RAL 1014	фасадная краска	
4	Основное поле стен (тип 2)			керамогранит	
5	Основное поле стен (тип 3)		RAL 1014	сэндвич-панели	
6	Переплеты окон, витражей, дверей		RAL 8016, RAL 9003	металлопластиковый профиль со стеклопакетом	
7	Дверные полотна		RAL 8016, RAL 9007	эмаль по металлу	
8	Крыльцо, ступени, площадки, пандусы			керамогранит	
9	Отливы		RAL 8016, RAL 9003	оцинкованная сталь с полимерным покрытием	
10	Металлические детали (тип 1): ограждения, перила			нержавеющая сталь	
11	Металлические детали (тип 2): ограждения, лестницы, перила, каркас, опоры		RAL 9007, RAL 9005	эмаль по металлу	
12	Козырьки (тип 1)		RAL 8016	композитный материал	
13	Козырьки (тип 2)		RAL 6026	металлочерепица	
14	Декоративные элементы (тип 1)		RAL 6026	оцинкованная сталь с полимерным покрытием	
15	Декоративные элементы (тип 2)		RAL 3026, RAL 3020	композитный материал	
16	Фриз		RAL 6026	композитный материал	
17	Бытовые пристрои (тип 1)		RAL 1014	оцинкованная сталь с полимерным покрытием	
18	Бытовые пристрои (тип 2)			сотовый поликарбонат	
19	Кровля крышной конструкции		RAL 8016	металлочерепица	
20	Вентиляционные решетки		RAL 9003	металлический профиль заводского изготовления	
21	Кровля			рулонное битумно-полимерное покрытие	

						05/22 - 19			
						Колерный паспорт объекта капитального строительства по ул. Стахановская, 19, 19/1, Индустриального района, г. Перми.			
Изм.	Кол.уч	Лист	Недок	Подпись	Дата	2ух этажное административное здание	Стадия	Лист	Листов
Разраб.		Масленникова			05/22		п	1	10
Н.контр.		Масленникова			05/22	Общие данные (начало)	ООО «РПК Эталон»		

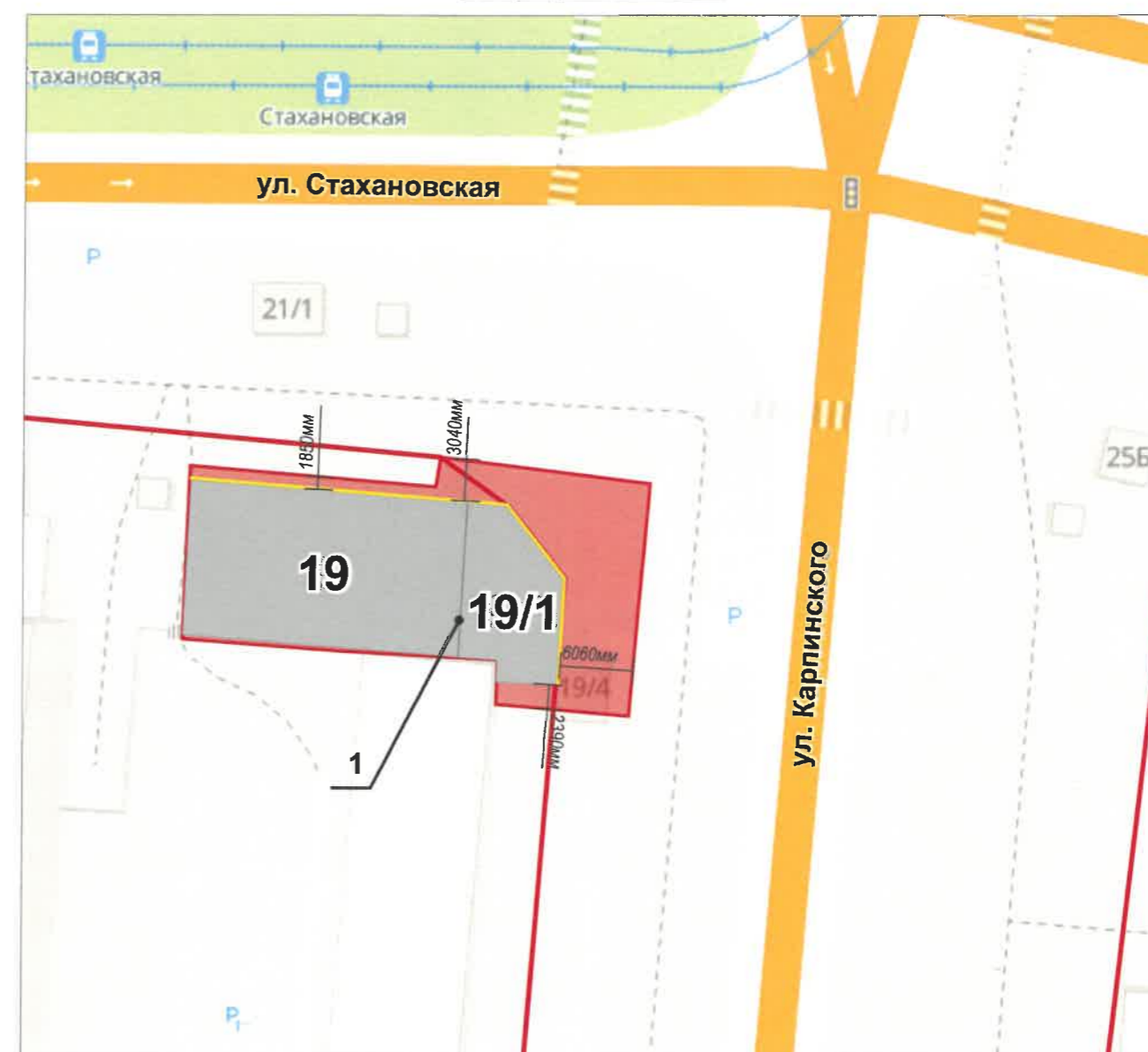
**Инструкция о порядке производства работ,  
связанных с окраской фасадов и всех наружных частей зданий,  
сооружений, строений, расположенных на территории города Перми**

1. Окраска (отделка) фасадов и всех наружных частей зданий, сооружений, строений, расположенных на территории города Перми, может производиться лишь на основании паспорта внешнего облика объекта капитального строительства (колерного паспорта), согласованного с департаментом градостроительства и архитектуры администрации г. Перми (далее – ДГА).
2. До начала процесса окраски (отделки) здания или какого-либо сооружения должны быть произведены работы по капитальному ремонту всех без исключения его наружных частей, подлежащих окраске.
3. До начала ремонта зданий, имеющих газосветовую рекламу, сообщить рекламораспространителю о предстоящих работах на фасаде здания с целью сохранения вывесок либо их демонтажа.
4. Полуразрушенные и разрушенные архитектурные художественно-скульптурные элементы фасада: карнизы, фризy, колонны, пилястры, сандрики, кронштейны, обрамления проемов, различные лепные украшения, барельефы, мозаика, художественная роспись и т.п. подлежат обязательному восстановлению в своем первоначальном виде. Категорически запрещается производить окраску здания без предварительного восстановления указанных элементов декора фасада.
5. Металлические поверхности отдельных элементов фасада: чугунные решетки, ограждения балконов и лестниц, элементы входных групп, двери, кронштейны и прочие архитектурно-художественные элементы фасада перед окраской очищаются от грязи, ржавчины, старой краски и покрываются вновь атмосферостойкой краской для металлических поверхностей.
6. В соответствии с выданными образцами цвета (колерами) на окраску (отделку) здания организация, производящая ремонт здания, составляет пробные образцы цвета, которые наносятся на подготовленную для покраски поверхность стены в уровне 1-го этажа здания (не выше 1,5 метров от земли).
7. Проверку и согласование пробного образца цвета (выкрас колера) производит уполномоченный представитель ДГА. Без указанных проверки и согласования производить окраску (отделку) фасадов здания категорически запрещается.
8. Домоуправления, организации и учреждения, производящие окраску (отделку) и связанный с нею ремонт фасадов здания, несут ответственность за выполнение настоящей инструкции и могут быть привлечены к административной ответственности за ее нарушение в соответствии со статьей 6.8.2 «Нарушение требований к внешнему виду фасадов зданий, строений, сооружений» Закона Пермского края от 06.04.2015 № 460-ПК «Об административных правонарушениях в Пермском крае».
9. По всем вопросам, связанным с производством работ, необходимо обращаться в ДГА по адресу: г. Пермь, ул. Сибирская, 15, каб. 315, тел. 212-76-98.

**Ведомость ссылочных и прилагаемых документов**

ОБОЗНАЧЕНИЕ	НАИМЕНОВАНИЕ	ПРИМЕЧАНИЕ
	<u>Ссылочные документы</u>	
Постановление администрации города Перми от 22.02.2017 № 130	«Об утверждении формы и Порядка согласования паспорта внешнего облика объекта капитального строительства (колерного паспорта)»	
Решением Пермской городской Думы от 15.12.2020 № 277	«Об утверждении Правил благоустройства территории города Перми»	
№ 059-22-01-26-4759 от 20.10.2021г.	Колерный паспорт объекта капитального строительства по ул. Карпинского, 36/ ул. Стахановская, 19, 19/1, Индустриального района, г. Перми. (шифр: 125-10-21-ОФ)	Согласован 17.11.2021г.
№ 059-22-01-26-5606 от 03.09.2019г.	Колерный паспорт объекта капитального строительства по ул. Карпинского, 36, Индустриального района, г. Перми. (шифр: 120-07-2019-ОФ)	Согласован 25.09.2019г.
№ 059-22-01-26-5034 от 13.08.2019г.	Колерный паспорт объекта капитального строительства по ул. Карпинского, 36, Индустриального района, г. Перми. (шифр: 120-07-2019-ОФ)	Согласован 16.08.2019г.
№ 059-22-01-26-2663 от 29.04.2019г.	Колерный паспорт объекта капитального строительства по ул. Карпинского, 36, Индустриального района, г. Перми. (шифр: 19/1-И-2018-ОФ)	Согласован 13.05.2019г.
№ 059-22-01-40-5139 от 27.12.2018г.	Колерный паспорт объекта капитального строительства по ул. Карпинского, 36, Индустриального района, г. Перми. (шифр: 19/1-И-2018-ОФ)	Согласован 28.12.2018г.

**Ситуационный план**



Условные обозначения

- 2-ух этажное административное здание, расположенное по адресу: г. Пермь, Индустриальный район, ул. Стахановская, 19, 19/1
- фасады с местами размещения средств размещения информации, рекламных конструкций
- красные линии
- земельные участки 59:01:4410648:815, 59:01:4410648:20, 59:01:4410648:30

Изм.	Кол.уч	Лист	№док	Подпись	Дата	05/22 - 19			
						Колерный паспорт объекта капитального строительства по ул. Стахановская, 19, 19/1, Индустриального района, г. Перми.			
Разраб.		Масленникова			05/22	2ух этажное административное здание	Стадия	Лист	Листов
							п	2	10
Н.контр.		Масленникова			05/22	Общие данные (продолжение)	ООО «РПК Эталон»		

Главный фасад



Главный/Боковой фасады



Боковой фасад



Боковой фасад



Дворовой фасад

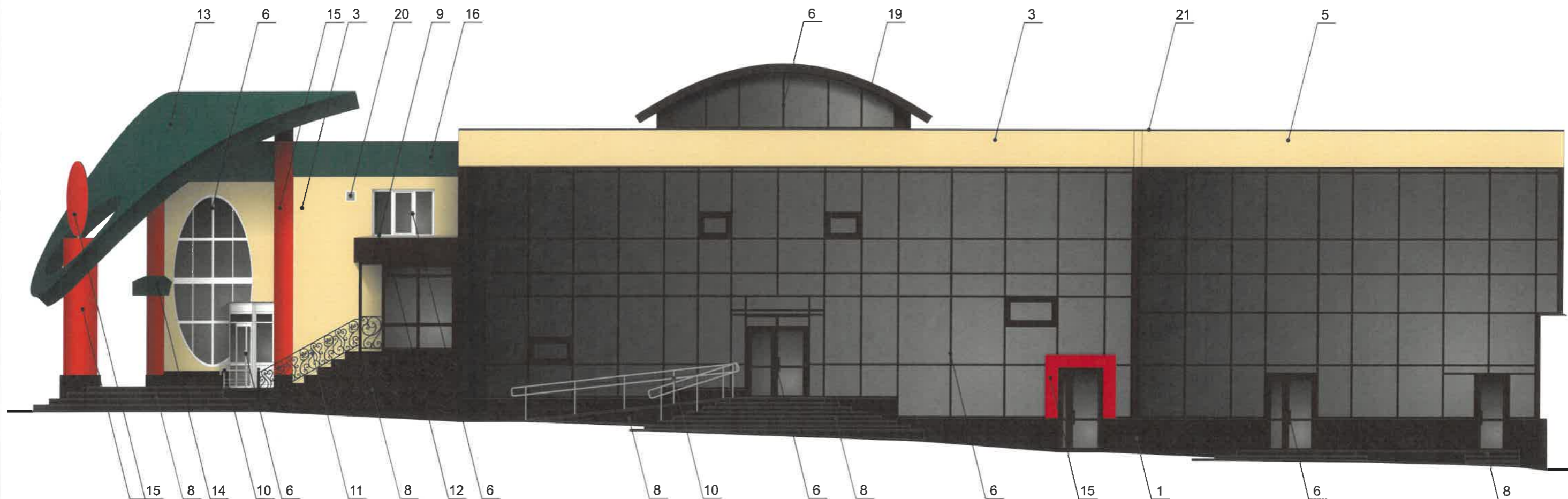


Дворовой фасад



Фотофиксация выполнена: май 2022г.

						05/22 - 19			
						Колерный паспорт объекта капитального строительства по ул. Стахановская, 19, 19/1, Индустриального района, г. Перми.			
Изм.	Кол.уч	Лист	№док	Подпись	Дата	2ух этажное административное здание	Стадия	Лист	Листов
							п	3	10
Н.контр.						Существующее состояние фасадов (фотофиксация)	ООО «РПК Эталон»		



СОГЛАСОВАНО  
 1<sup>й</sup> заместитель начальника ДГА  
 г. Перми - главный архитектор  
 Д.Ю. Дашин  
 26.05.2022

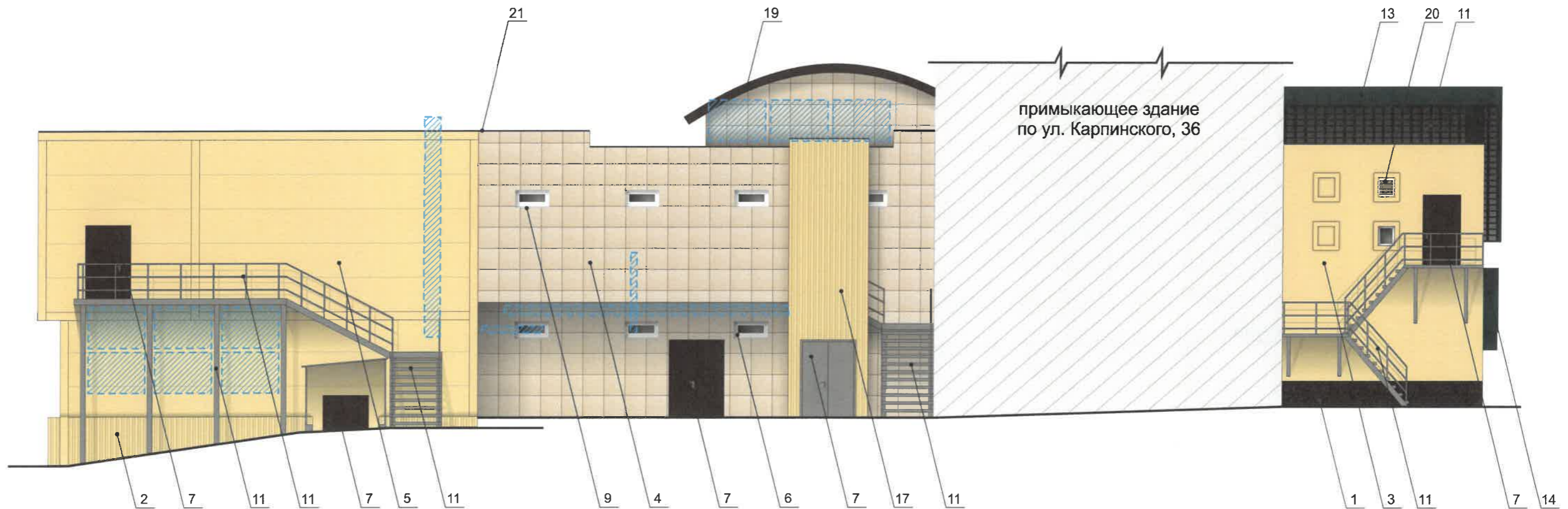
**Условные обозначения**

1 - выноска и номер позиции, согласно ведомости отделки фасадов (лист 1)

**ПРИМЕЧАНИЕ**

1. В случае, если наружные лестницы при дополнительно устроенных входах в общественные помещения здания выходят за границы предоставленного земельного участка и красные линии квартала, то устройство дополнительных или переустройство существующих входных групп требует получения разрешения в установленном порядке;
2. В случае устройства или переустройства (перепланировки, ремонта, реконструкции) помещений общественного назначения, их входных групп в обязательном порядке должны быть предусмотрены мероприятия по обеспечению доступности данных помещений для маломобильных групп населения, включая инвалидов, использующих кресла-коляски и собак-проводников (далее-МГН) в соответствии с требованиями СП 59.13330.2016 Свод правил. Доступность зданий и сооружений для маломобильных групп населения. Данный свод правил касается функционально-планировочных элементов зданий и сооружений, их участков или отдельных помещений, доступных для МГН (входные узлы, коммуникации, пути эвакуации, помещения и зоны обслуживания, а также их информационное и инженерное обустройство). В частности, лестницы при входах в общественные помещения должны дублироваться пандусами с уклоном не более 1:20 (5%) или иными средствами подъема (подъемные платформы, лифты и т.д.). Согласно вышеуказанному Своду правил наружные лестницы и пандусы должны иметь поручни с учетом технических требований к опорным стационарным устройствам по ГОСТ Р 51261; размеры входной площадки при открывании дверей наружу должны быть не менее 1,5 x 1,85;
3. Условия размещения дополнительного оборудования см. лист 5.

						<b>05/22 - 19</b>				
						Коперный паспорт объекта капитального строительства по ул. Стахановская, 19, 19/1, Индустриального района, г. Перми.				
Изм.	Кол.уч	Лист	№ док	Подпись	Дата	2ух этажное административное здание		Стадия	Лист	Листов
								П	4	10
Разраб.		Масленникова		<i>[Signature]</i>	05/22	Главный фасад		ООО «РПК Эталон»		
Н.контр.		Масленникова		<i>[Signature]</i>	05/22					




СОГЛАСОВАНО  
 1<sup>й</sup> заместитель начальника ДГА  
 г. Перми - главный архитектор  
 Д.Ю. Лапшин  
 20.2.20



**ПРИМЕЧАНИЕ**

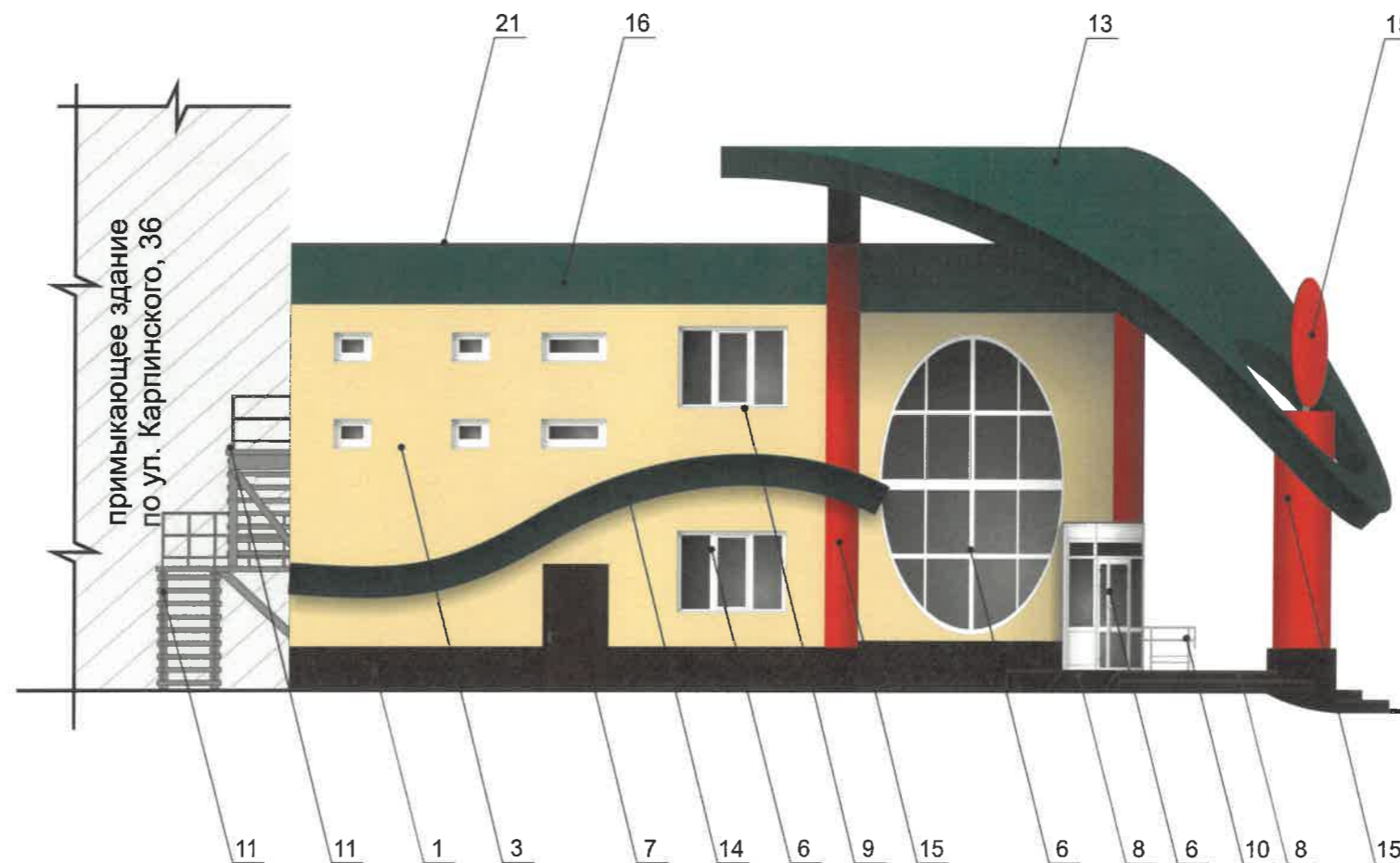
- Дополнительное оборудование - размещаемые на фасадах здания, строения, сооружения системы технического обеспечения эксплуатации зданий, строений, сооружений (наружные блоки систем кондиционирования и вентиляции, маскирующие ограждения (экраны, решетки), вентиляционные трубопроводы, антенны, видеокамеры наружного наблюдения, электрощиты, кабельные линии, иное подобное оборудование), защитные устройства (решетки, рольставни), почтовые ящики, часы, банкоматы, элементы архитектурно-художественной подсветки, флагштоки и иное оборудование.
- Размещение дополнительного оборудования, дополнительных элементов и устройств на фасадах объектов капитального строительства допускается при соблюдении следующих условий:
  - соответствие размещения дополнительного оборудования архитектурному решению фасадов, предусмотренному проектной документацией, в соответствии с которой осуществлено строительство (реконструкция) Объекта, с привязкой к единой (вертикальной, горизонтальной) системе осей фасадов;
  - единая горизонтальная ось - условная прямая линия. Определяется как половина расстояния между верхним и нижним архитектурным элементом (окна, наличники, карниз, фриз и другие), выделяющимся (западающим, выступающим) из плоскости стены;
  - единая вертикальная ось - условная прямая линия. Определяется как половина расстояния между границами одного архитектурного элемента (окна, двери, колонны) либо между двумя архитектурными элементами (окна, двери, колонны);
  - комплексное решение размещения оборудования - единое архитектурное и цветоевое решение (в том числе размер, форма, материал);
  - размещение дополнительного оборудования на архитектурных деталях, элементах декора, поверхностях с ценной архитектурной отделкой, а также крепление, ведущее к повреждению архитектурных поверхностей, не допускаются
- Условия устройства и переустройства входных групп см. лист 4.

**Условные обозначения**

1 - выноска и номер позиции, согласно ведомости отделки фасадов (лист 1)

 - место размещение дополнительного оборудования

						05/22 - 19			
						Колерный паспорт объекта капитального строительства по ул. Стахановская, 19, 19/1, Индустриального района, г. Перми.			
Изм.	Кол.уч	Лист	№док	Подпись	Дата	2ух этажное административное здание	Стадия	Лист	Листов
	Разраб.	Масленникова			05/22		П	5	10
	Н.контр.	Масленникова			05/22	Дворовой фасад	ООО «РПК Эталон»		



СОГЛАСОВАНО  
 1<sup>й</sup> заместитель начальника ДГА  
 г. Перми - главный архитектор  
 Д.Ю. Лапшин  
 05/22/2022

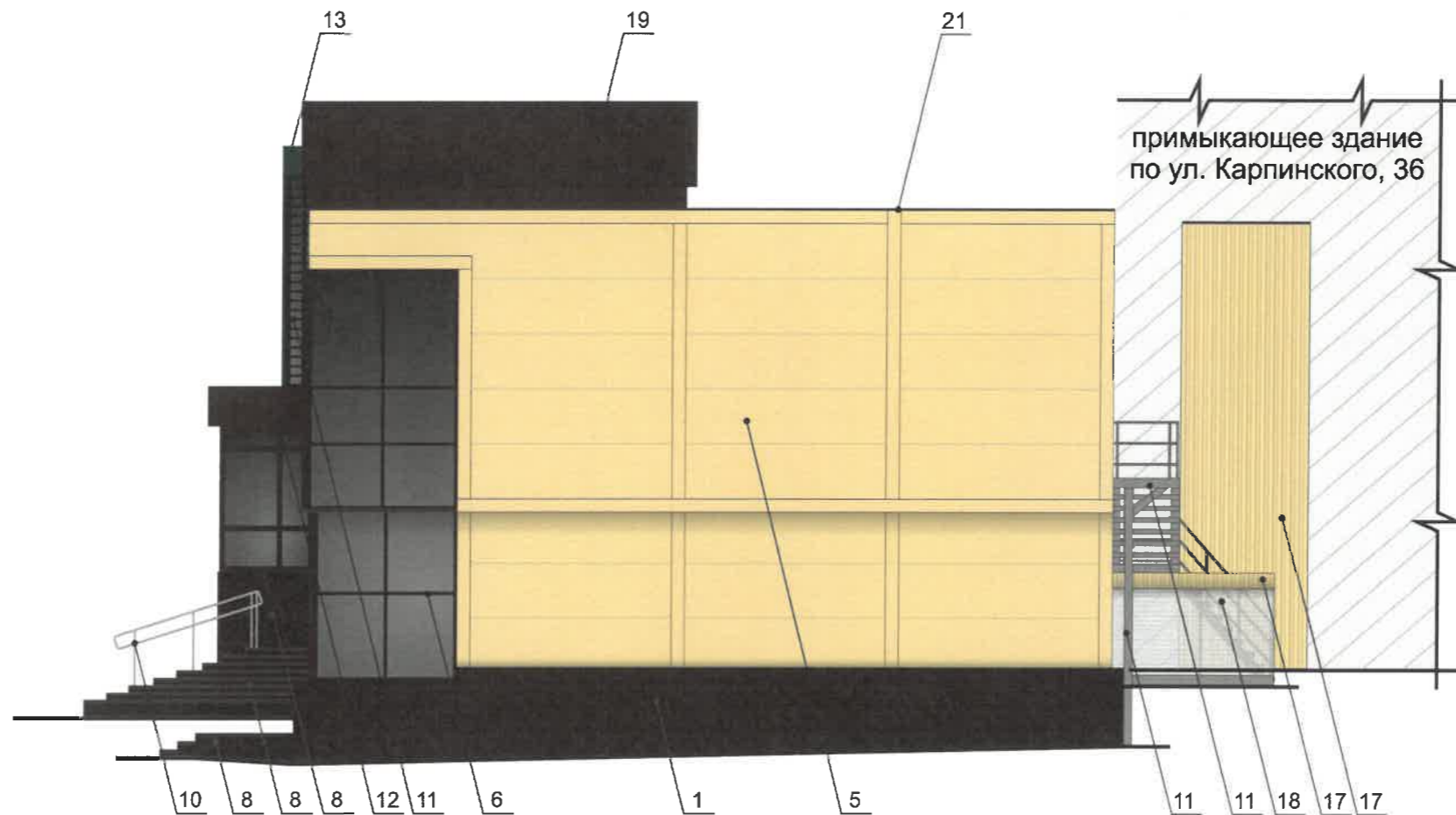
Условные обозначения

1 - выноска и номер позиции, согласно ведомости отделки фасадов (лист 1)

ПРИМЕЧАНИЕ

- 1. Условия устройства и переустройства входных групп см. лист 4.
- 2. Условия размещения дополнительного оборудования см. лист 5.

						05/22 - 19			
						Колерный паспорт объекта капитального строительства по ул. Стахановская, 19, 19/1, Индустриального района, г. Перми.			
Изм.	Кол.уч	Лист	№док	Подпись	Дата	2ух этажное административное здание	Стадия	Лист	Листов
Разраб.		Масленникова		<i>[Signature]</i>	05/22		П	6	10
Н.контр.		Масленникова		<i>[Signature]</i>	05/22	Боковой фасад	ООО «РПК Эталон»		



СОГЛАСОВАНО  
 1<sup>й</sup> заместитель начальника ДГА  
 г. Перми - главный архитектор  
 Д.Ю. Лапшин  
 05 2022

Условные обозначения

1 - выноска и номер позиции, согласно ведомости отделки фасадов (лист 1)

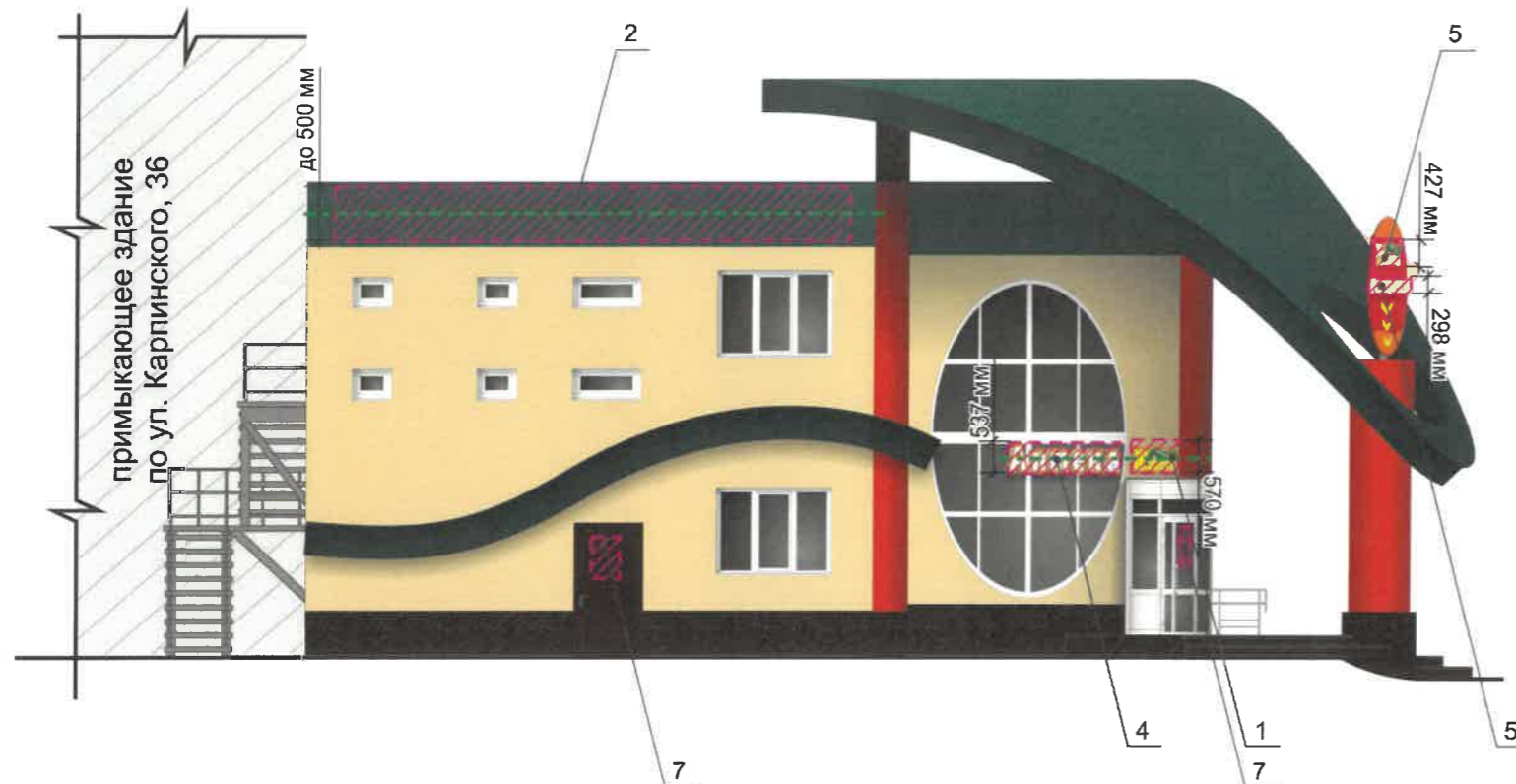
ПРИМЕЧАНИЕ

1. Условия устройства и переустройства входных групп см. лист 4.
2. Условия размещения дополнительного оборудования см. лист 5.

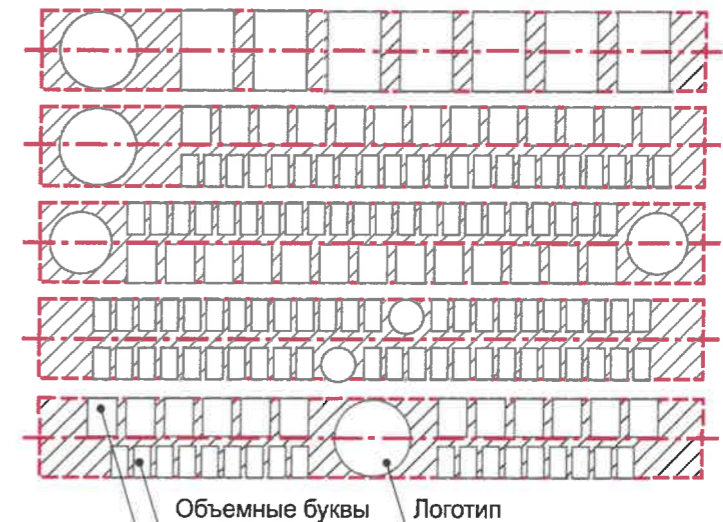
						05/22 - 19			
						Колерный паспорт объекта капитального строительства по ул. Стахановская, 19, 19/1, Индустриального района, г. Перми.			
Изм.	Кол.уч	Лист	Недок	Подпись	Дата	2ух этажное административное здание	Стадия	Лист	Листов
Разраб.		Масленникова		<i>[Signature]</i>	05/22		П	7	10
Н.контр.		Масленникова		<i>[Signature]</i>	05/22	Боковой фасад	ООО «РПК Эталон»		







Схемы компоновки объемных букв и/или логотипов, относительно оси и места размещения средств размещения информации



Ведомость средств размещения информации, рекламных конструкций

№	тип объекта, материал, способы крепления	цвет (с указанием RAL)	наличие подсветки
1.	Вывеска - объемные буквы и/или логотипы без подложки на металлических направляющих в цвет фасада на стене здания. Металл, пластик, пленки.	Фирменные цвета	Внешняя или внутренняя, светодиодами
2.	Вывеска - объемные буквы и/или логотипы без подложки на металлических направляющих на фризе. Металл, пластик, пленки.	Фирменные цвета	Внешняя или внутренняя, светодиодами
3.	Вывеска - объемные буквы и /или логотипы без подложки на металлических направляющих на козырьке. Металл, пластик, пленки.	Фирменные цвета	Внешняя или внутренняя, светодиодами
4.	Вывеска - объемные буквы и /или логотипы без подложки на направляющих на фоне витража. Металл, пластик, пленки.	Фирменные цвета	Внешняя или внутренняя, светодиодами
5.	Вывеска - объемные буквы и /или логотипы на декоративном элементе. Металл, пластик, пленки.	Фирменные цвета	Внешняя или внутренняя, светодиодами
6.	Модульная табличка. Металл, пластик, оргстекло, пленки.	Фирменные цвета	Возможна подсветка.
7.	Информационная табличка (режимник). Оргстекло, пластик, металл, пленки.	Фирменные цвета	Возможна подсветка.
8.	Информация – не сплошная пленочная аппликация в виде текста или контурного изображения на стекле. Площадь выклейки – не более 30% от площади одного поля остекления. Самоклеющиеся пленки по стеклу. Вывеска – панно (постер или световой короб), размещенное в оконном проеме за стеклом. Площадь панно – не более 50% от площади одного поля остекления. Металл, пластик, пленки.	Фирменные цвета	Возможна подсветка.
9.	Указатель с наименованием улицы и номером дома (здания) (пункт 11.4.2 решения Пермской городской Думы от 15.12.2020 № 277). Пластик, металл.	Синий: R-(0), G-(20), B-(120), белый	Возможна подсветка.

Пример сгруппированных модульных табличек



Знак адресации




Управление архитектуры и городского дизайна  
ДГА администрации г.Перми  
СООТВЕТСТВУЕТ АРХИТЕКТУРНОМУ  
ОБЛИКУ ГОРОДА ПЕРМИ  
«28 05 2022»  
Подпись


Условные обозначения

- - единая горизонтальная ось средств размещения информации
- ▨ - место допустимого размещения средств размещения информации, рекламных конструкций
- 1 - выноска и номер позиции, согласно ведомости средств размещения информации, рекламных конструкций

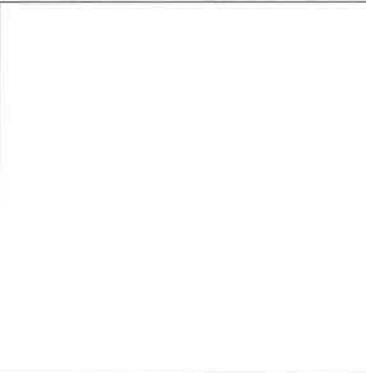
05/22 - 19					
Коперный паспорт объекта капитального строительства по ул. Стахановская, 19, 19/1, Индустриального района, г. Перми.					
Изм.	Кол.уч.	Лист	№ док.	Подпись	Дата
	Разраб.	Масленникова			05/22
2ух этажное административное здание					
				Стадия	Лист
				П	9
				Листов	10
Размещение средств размещения информации, рекламных конструкций. Боковой фасад				ООО «РПК Эталон»	
Н.контр.	Масленникова				05/22

2, 3, 5, 17	координаты цвета RAL 1014	C:	0	
		M:	10	
		Y:	40	
		K:	10	
		R:	222	
		G:	208	
		B:	159	

11	координаты цвета RAL 9005	C:	100	
		M:	100	
		Y:	100	
		K:	95	
		R:	10	
		G:	10	
		B:	13	


6, 7, 9, 12, 19	координаты цвета RAL 8016	C:	40	
		M:	80	
		Y:	80	
		K:	80	
		R:	76	
		G:	47	
		B:	38	

13, 14, 16	координаты цвета RAL 6026	C:	100	
		M:	30	
		Y:	70	
		K:	40	
		R:	0	
		G:	93	
		B:	82	

6, 9, 20	координаты цвета RAL 9003	C:	0	
		M:	0	
		Y:	0	
		K:	0	
		R:	244	
		G:	248	
		B:	244	



15	координаты цвета RAL 3026	C:	0	
		M:	80	
		Y:	100	
		K:	0	
		R:	255	
		G:	0	
		B:	0	

7, 11	координаты цвета RAL 9007	C:	0	
		M:	0	
		Y:	0	
		K:	60	
		R:	143	
		G:	143	
		B:	140	

15	координаты цвета RAL 3020	C:	0	
		M:	100	
		Y:	100	
		K:	10	
		R:	193	
		G:	18	
		B:	28	

СОГЛАСОВАНО  
1<sup>й</sup> заместитель начальника ДГА  
г. Перми главный архитектор  
Д.Ю. Лапшин  
2024

Координаты цветов RAL приведены с сайта: <https://colorscheme.ru>  
Каталоги цветов: RAL CLASSIC, RAL DESIGN

						05/22 - 19			
						Колерный паспорт объекта капитального строительства по ул. Стахановская, 19, 19/1, Индустриального района, г. Перми.			
Изм.	Кол.уч	Лист	№док	Подпись	Дата	2ух этажное административное здание	Стадия	Лист	Листов
Разраб.	Масленникова				05/22		П	10	10
Н.контр.	Масленникова				05/22	Эталоны колеров.	ООО «РПК Эталон»		