

ИП Шмидт А.А.

№ 01563000214210000130001 от 29.12.2021г

Заказчик: Департамент градостроительства и
архитектуры администрации города Перми

ПАСПОРТ ВНЕШНЕГО ОБЛИКА ОБЪЕКТА КАПИТАЛЬНОГО СТРОИТЕЛЬСТВА (КОЛЕРНЫЙ ПАСПОРТ)

**АДРЕС ОБЪЕКТА: г.Пермь, административный район Ленинский,
улица Екатерининская, здание (строение) № 80,**

179-05-2022-АР

ПЕРМЬ 2022г.

Ведомость чертежей

Лист	Наименование	Прим.
1	Общие данные (начало)	
2	Общие данные (продолжение)	
3	Существующее состояние фасадов (фотофиксация)	
4	Главный фасад	
5	Дворовой фасад	
6-7	Боковые фасады	
8	Размещение средств размещения информации, рекламных конструкций	
9	Эталоны колеров	

Ведомость отделки фасадов

Поз.	Элемент фасада	Эталон цвета	Обознач.	Вид отделки	Прим.
1	Поле стен			Неоштукатуренный красный кирпич, обработанный гидрофобизатором	
2	Цоколь, прямки, пандус		RAL 040 40 20	Штукатурка, окраска	
3	Кровля, водосток, кровля прямков		RAL 8017	Оцинкованная сталь с полимерным покрытием	
4	Поле стен пристроя		RAL 040 50 30	Окраска по кирпичу	
5	Архитектурный декор			Неоштукатуренный красный кирпич, обработанный гидрофобизатором	
6	Оконные блоки		RAL 9003	Металлопластик	
7	Отливы, слуховые окна		RAL 8017	Оцинкованная сталь с полимерным покрытием	
8	Козырек		RAL 8019	Кованный металл	
9	Двери, ограждение кровли и пандуса		RAL 8017	Атмосферостойкая краска по металлу	
10	Опоры козырьков		RAL 8017	Атмосферостойкая краска по металлу	
11	Ступени, покрытие пандуса		RAL 040 40 20	Резиновая крошка	

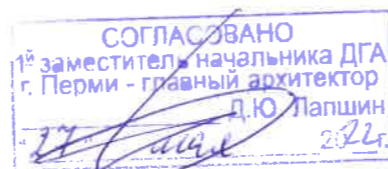
Пояснительная записка (начало)

Краткая характеристика:

Административное здание.
 Год постройки и ввода в эксплуатацию – 1917г.
 Серия и тип постройки здания – в паспорте не указано.
 В плане дом прямоугольный конфигурации.
 Материалы несущих стен – кирпичные.
 Тип фасада – окрашенный.
 Кровля скатная, из волнистых и полуволнистых металлических листов.
 Ранее согласованные колерные паспорта: не разрабатывались.

Здание расположено в жилом квартале улиц Екатеринбургская-Комсомольский проспект-Пермская-Газеты Звезда Ленинского района города Перми.

Настоящим колерным паспортом:
 Возвращается исторический вид фасадов, уточняются виды и места размещения средств размещения информации.



Пояснительная записка (продолжение)

В соответствии с Градостроительным кодексом Российской Федерации, решением Пермской городской Думы от 15.12.2020 № 277 «Об утверждении Правил благоустройства территории города Перми» и постановлением администрации города Перми от 22.02.2017 № 130 «Об утверждении формы и Порядка согласования паспорта внешнего облика объекта капитального строительства (колерного паспорта)» проекты колерных паспортов либо проекты изменений в колерные паспорта не являются разрешительной документацией на строительство, реконструкцию объекта капитального строительства; не являются правовым основанием на устройство (переустройство, демонтаж) пристроек, навесов, козырьков и других архитектурных элементов объекта капитального строительства.

Предметом согласования данного колерного паспорта являются: принятые цветовые решения элементов фасада, применяемые материалы существующего объекта недвижимости, а также определение возможных типов размещения средств размещения информации на нем. Средства размещения информации, рекламные конструкции, не соответствующие типу и местам их возможного размещения, подлежат демонтажу.

В соответствии с Приказом Государственной инспекции по охране объектов культурного наследия Пермского края от 27.08.2019 № СЭД-55-001-06-272 здание по ул. Екатеринбургской, 80 расположено в границах территории объекта культурного наследия - достопримечательного места "Губернский центр" и является объектом, обладающим признаками объектов культурного наследия.

В предмет охраны достопримечательного места включены следующие характеристики объекта:
 - 2-этажный дом под вальмовой кровлей кирпичный неоштукатуренный (лицевая кладка), выполнен в стилистике архитектурной эклектики; вертикальные прямоугольные окна с лучковой перемычкой; кирпичный рельефный декор - филенчатый фриз, филенчатые лопатки, оконные наличники с сандриками, подоконные филенчатые пояски; кованный навес над парадным ходом со стороны ул. Екатеринбургской.

- в границах территории достопримечательного места действуют ограничения использования фасадов, расположенных вдоль исторических линий застройки, а также боковых фасадов, примыкающих к историческим линиям застройки, на глубину 15 м:

- отделка фасадов осуществляется в соответствии с паспортами внешнего облика объектов капитального строительства, утвержденными органом местного самоуправления в установленном порядке на основании предмета охраны достопримечательного места;
- при отделке фасадов сохраняются и восстанавливаются элементы архитектурного декора, отнесенного к предмету охраны достопримечательного места;
- цветовое решение и материалы отделки фасадов определяются в соответствии с предметом охраны достопримечательного места.

Запрещается:

- частичная (фрагментарная) отделка фасадов;
- изменение архитектурных элементов и деталей фасадов, отнесенных к предмету охраны достопримечательного места;
- изменение материала, рисунка и цвета оконных переплетов, отнесенных к предмету охраны достопримечательного места;
- сооружение внешних тамбуров входных групп;
- изменение исторических габаритов оконных и дверных проемов зданий и сооружений, составляющих предмет охраны достопримечательного места;
- размещение на фасадах антенн, наружных блоков вентиляции и кондиционирования, вентиляционных труб, элементов систем газоснабжения и других технологических элементов зданий и сооружений. Антенны, наружные блоки вентиляции и кондиционирования, вентиляционные трубы, элементы системы газоснабжения и другие технологические элементы зданий и сооружений могут размещаться на кровле объектов капитального строительства компактными упорядоченными группами с использованием единой несущей основы, в том числе с устройством ограждения, а также на фасадах, не обращенных к историческим линиям застройки и не примыкающих к ним.
- размещение рекламных конструкций и вывесок на фасадах, расположенных вдоль исторических линий застройки, а также боковых фасадах, примыкающих к историческим линиям застройки, кровлях таких зданий выполняется в соответствии с паспортами внешнего облика объектов капитального строительства, утвержденными органом местного самоуправления в установленном порядке на основании предмета охраны достопримечательного места.
- при планировании работ по капитальному ремонту и реконструкции фасадов и крыши, оконных проемов требуется получение заключения государственной историко-культурной экспертизы проекта или раздела проекта по обеспечению сохранности объекта культурного наследия и получение положительного решения органа охраны объектов культурного наследия Пермского края на экспертное заключение.

						179-05-2022-AP			
						Колерный паспорт объекта капитального строительства по улице Екатеринбургская, № 80, Ленинского района г.Перми.			
Изм.	Кол.уч.	Лист	№док	Подпись	Дата	Здание судебных участков мировых судей Свердловского района города Перми	Стадия	Лист	Листов
	Разраб.	Августов. А.М			05.2022		П	1	9
						Общие данные (начало)		ИП Шмидт А. А.	

Современное состояние:

Дом кирпичный, стены окрашены. С учетом выполненных зондажей красочных слоев поле стен здания изначально не окрашивалось

Цоколь оштукатурен и окрашен. В настоящее время цвет цоколя разнородный. Имеются следы окраски темно-коричневой краской.

Архитектурный декор белый.

Деревянные оконные блоки, исторически окрашенные темной красно-коричневой краской, заменены на белые металлопластиковые стеклопакеты, с частичным сохранением исторического рисунка переплетов.

Исторические входные деревянные филенчатые двери, окрашенные в коричневый цвет, не сохранились, заменены на металлические глухие, выкрашенные в темно-коричневый цвет.

Козырек над входом – металлический с элементами ковки, окрашенный в белый цвет.

Отделка фасадов в неудовлетворительном состоянии. Повсеместно красочный слой выцвел, местами сильно истерт или облуплен, местами обрушен штукатурный слой. В местах протечек воды под отливами, у цоколя следы отсыревания, ржавчины и биопоражений.

В эстетическом отношении, фасад требует преобразования с целью возвращения ему архитектурного единства путем упорядочивания мест размещения дополнительного оборудования; общего цветового решения и определения мест размещения средств размещения информации.

Инструкция о порядке производства работ, связанных с окраской фасадов и всех наружных частей зданий, сооружений, строений, расположенных на территории города Перми

1. Окраска (отделка) фасадов и всех наружных частей зданий, сооружений, строений, расположенных на территории города Перми, может производиться лишь на основании паспорта внешнего облика объекта капитального строительства (колерного паспорта), согласованного с департаментом градостроительства и архитектуры администрации г. Перми (далее-ДГА).

2. До начала процесса окраски (отделки) здания или какого-либо сооружения должны быть произведены работы по капитальному ремонту всех без исключения его наружных частей, подлежащих окраске.

3. До начала ремонта зданий, имеющих газосветовую рекламу, сообщить рекламораспространителю о предстоящих работах на фасаде здания с целью сохранения вывесок либо их демонтажа.

4. Полуразрушенные и разрушенные архитектурные художественно-скульптурные элементы фасада: карнизы, фриз, колонны, пилястры, сандрики, кронштейны, обрамления проемов, различные лепные украшения, барельефы, мозаика, художественная роспись и т.п. подлежат обязательному восстановлению в своем первоначальном виде. Категорически запрещается производить окраску здания без предварительного восстановления указанных элементов декора фасада.

5. Металлические поверхности отдельных элементов фасада: чугунные решетки, ограждения балконов и лестниц, элементы входных групп, двери, кронштейны и прочие архитектурнохудожественные элементы фасада перед окраской очищаются от грязи, ржавчины, старой краски и покрываются вновь атмосферостойкой краской для металлических поверхностей.

6. В соответствии с выданными образцами цвета (колерами) на окраску (отделку) здания организация, производящая ремонт здания, составляет пробные образцы цвета, которые наносятся на подготовленную для покраски поверхность стены в уровне 1-го этажа здания (не выше 1,5 метров от земли).

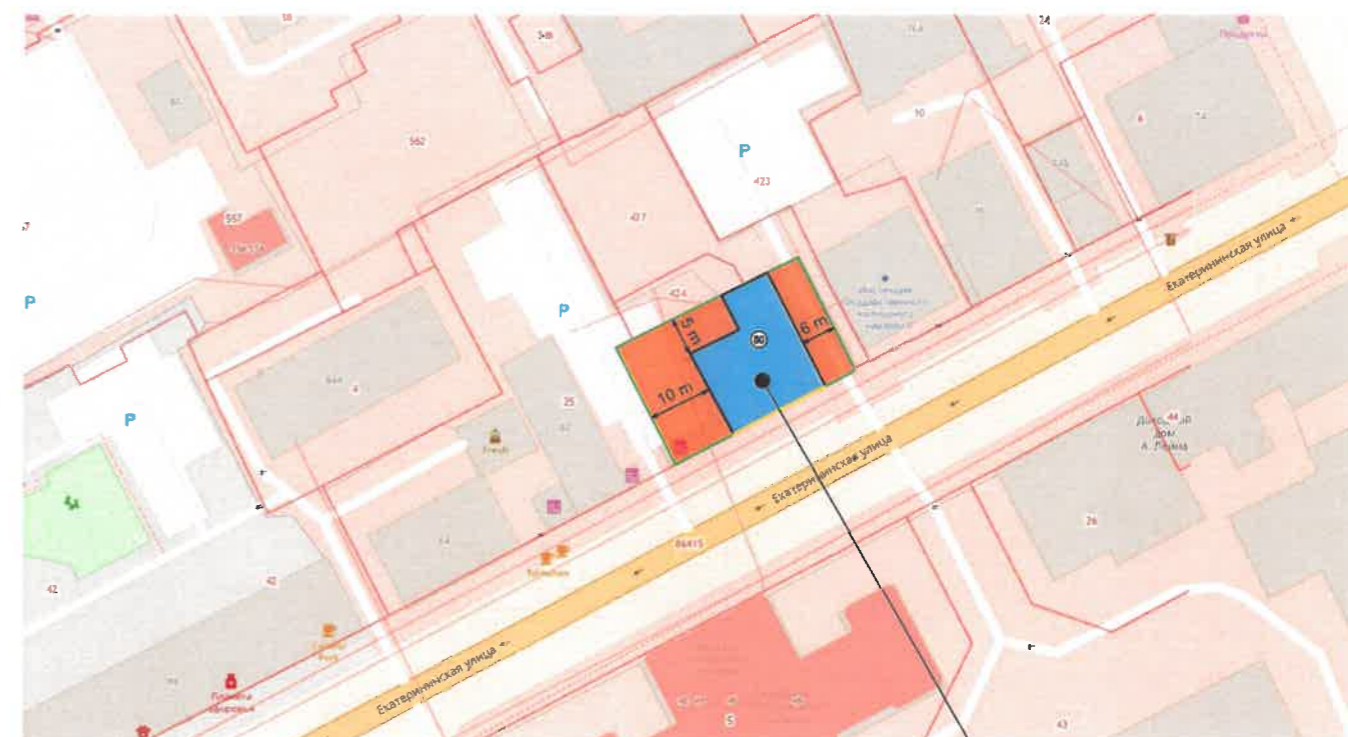
7. Проверку и согласование пробного образца цвета (выкрас колера) производит уполномоченный представитель ДГА. Без указанных проверки и согласования производить окраску (отделку) фасадов здания категорически запрещается.

8. Домууправления, организации и учреждения, производящие окраску (отделку) и связанный с нею ремонт фасадов здания, несут ответственность за выполнение настоящей инструкции и могут быть привлечены к административной ответственности за ее нарушение в соответствии со статьей 6.8.2 «Нарушение требований к внешнему виду фасадов зданий, строений, сооружений» Закона Пермского края от 06.04.2015 № 460-ПК «Об административных правонарушениях в Пермском крае».

9. Стены фасадов подлежат полной очистке от существующей краски, отдельные разрушенные кирпичи заменить на новые старорусские реставрационные кирпичи размерами 270x130x70. Далее стены обрабатываются гидрофобизатором до полного насыщения.

10. По всем вопросам, связанным с производством работ, необходимо обращаться в ДГА по адресу: г. Пермь, ул. Сибирская, 15, каб. 315, тел. 212-76-98.

Ситуационный план



Условные обозначения



Ведомость ссылочных и прилагаемых документов

ОБОЗНАЧЕНИЕ	НАИМЕНОВАНИЕ	ПРИМ.
Решение Пермской городской Думы от 15.12.2020 № 277	Об утверждении Правил благоустройства территории города Перми	
Постановление администрации г.Перми от 22.02.2017 № 130	Об утверждении формы и Порядка согласования паспорта внешнего облика объекта капитального строительства (колерного паспорта)	
Приказ Государственной инспекции по охране объектов культурного наследия Пермского края от 27.08.2019 № СЭД-55-001-06-272	"О включении выявленного объекта культурного наследия - достопримечательного места "Губернский центр" в Единый государственный реестр объектов культурного наследия (памятников истории и культуры) народов Российской Федерации".	

Изм.	Кол.уч.	Лист	Недок	Подпись	Дата	179-05-2022-АР			
						Колерный паспорт объекта капитального строительства по улице Екатерининская, № 80, Ленинского района г.Перми.			
Разраб.		Августов. А.М			05.2022	Здание судебных участков мировых судей Свердловского района города Перми	Стадия	Лист	Листов
							П	2	
						Общие данные (продолжение)	ИП Шмидт А. А.		

Боковой и главный фасады



Главный и боковой фасады



Боковой и дворовой фасады



Дворовой фасад



Главный фасад - фотография 2011 года




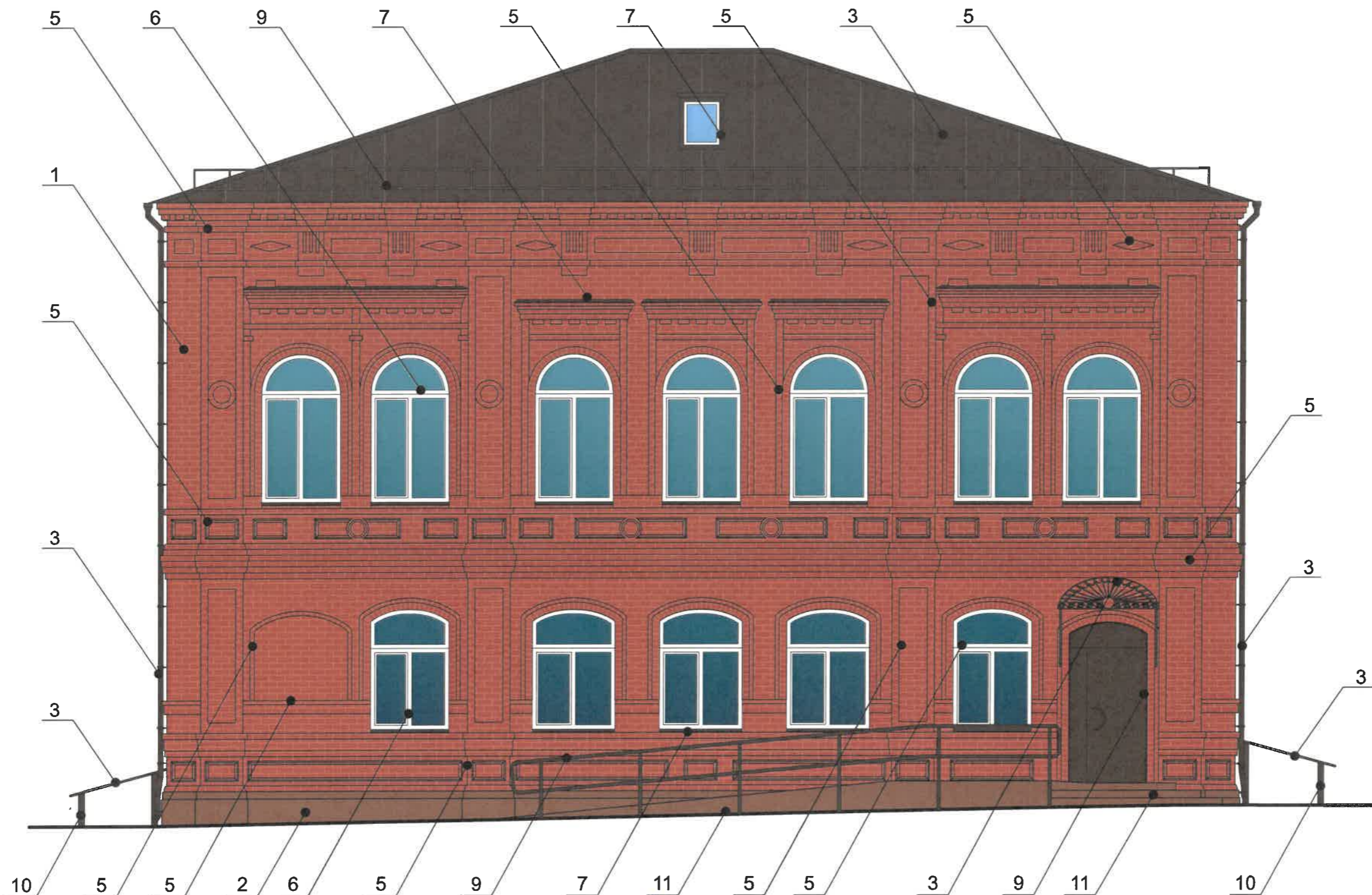
Дворовой и боковой фасады



Боковой фасад



						179-05-2022-AP			
						Колерный паспорт объекта капитального строительства по улице Екатерининская, № 80, Ленинского района г.Перми.			
Изм.	Кол.уч	Лист	№док	Подпись	Дата	Здание судебных участков мировых судей Свердловского района города Перми	Стадия	Лист	Листов
	Разраб.		Августов. А.М		05.2022		П	3	
						Существующее состояние фасадов (фотофиксация)	ИП Шмидт А. А.		



СОГЛАСОВАНО
 1^й заместитель начальника ДГА
 г. Перми - главный архитектор
 А.Ю. Паршин
 27.05.2022

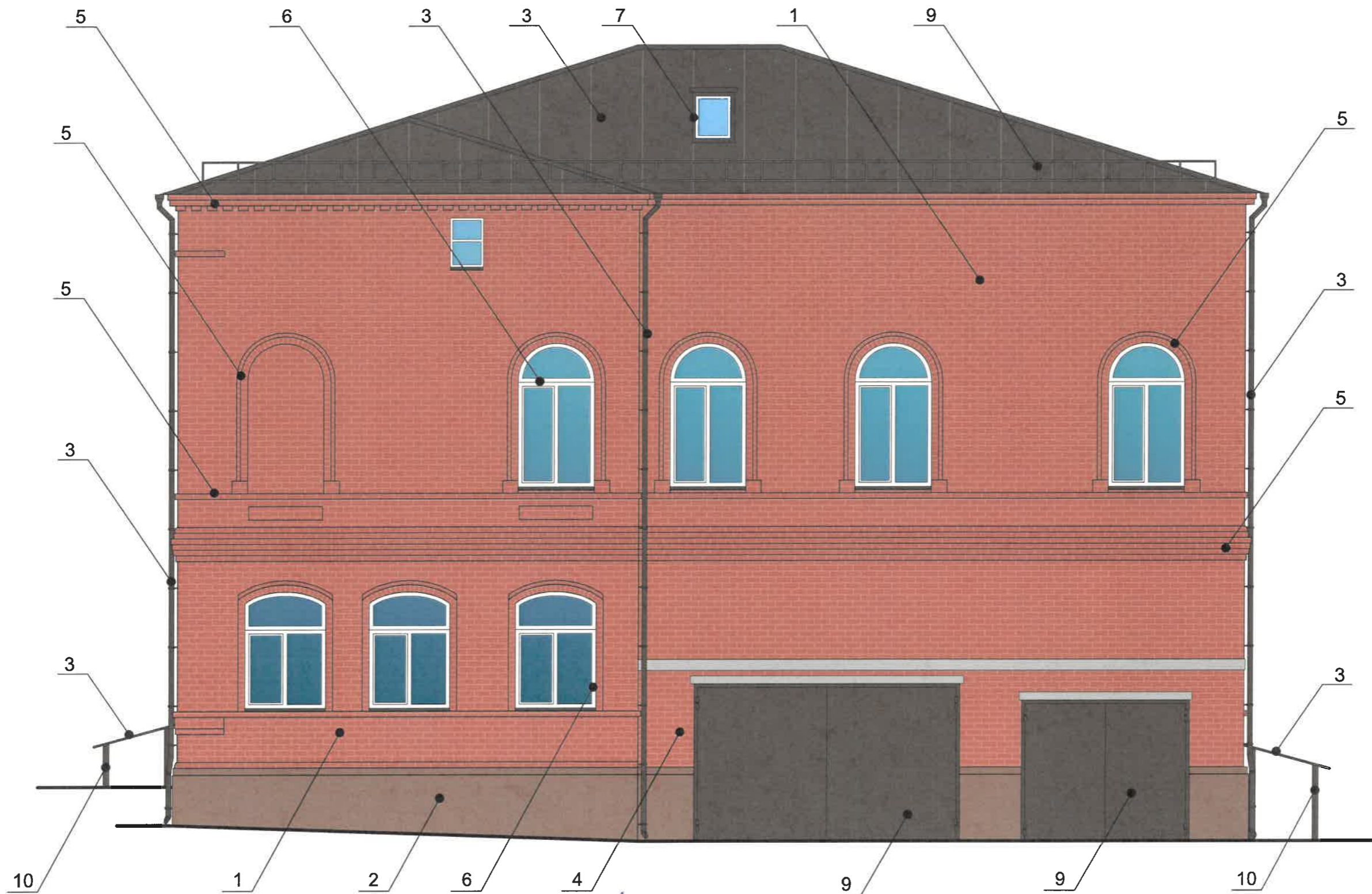
Условные обозначения

1 - Выноска и номер позиции согласно ведомости отделки фасадов на листе 1

Примечание

В соответствии с Приказом Государственной инспекции по охране объектов культурного наследия Пермского края от 27.08.2019 № СЭД-55-001-06-272 установлен предельно допустимый размер выступа элементов здания из плоскости наружной стены фасада здания (крыльца, навесы): не более 1,2 м. Запрещается сооружение внешних тамбуров входных групп.

						179-05-2022-AP			
						Колерный паспорт объекта капитального строительства по улице Екатерининская, № 80, Ленинского района г.Перми.			
Изм.	Кол.уч	Лист	№док	Подпись	Дата	Здание судебных участков мировых судей Свердловского района города Перми	Стадия	Лист	Листов
	Разраб.		Августов. А.М	<i>[Signature]</i>	05.2022		П	4	
						Главный фасад	ИП Шмидт А. А.		

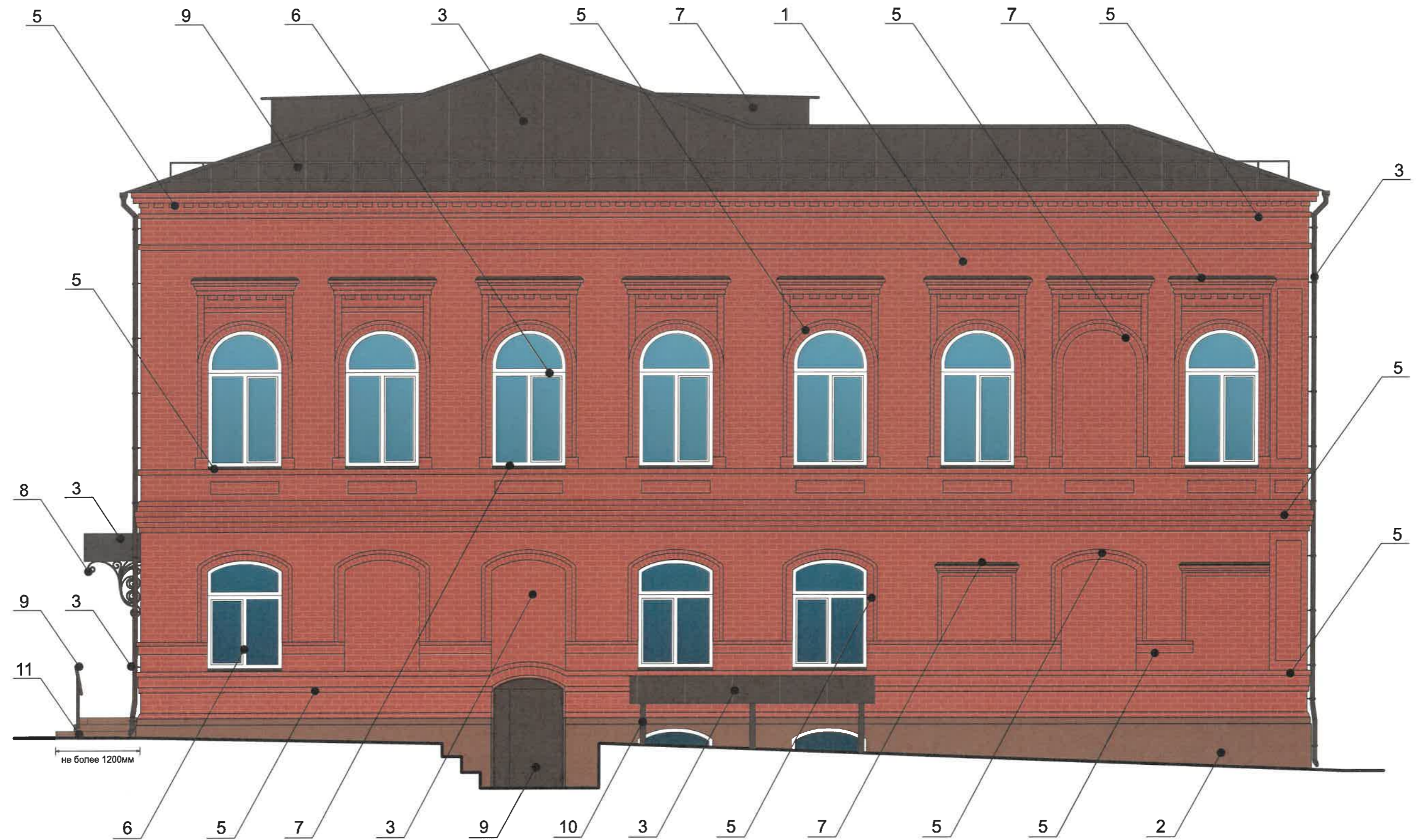


СОГЛАСОВАНО
 1^й заместитель начальника ДГА
 г. Перми - главный архитектор
 Д.Ю. Лапшин
 27.05.2022

Условные обозначения

1 - Выноска и номер позиции согласно ведомости отделки фасадов на листе 1

						179-05-2022-AP			
						Колерный паспорт объекта капитального строительства по улице Екатерининская, № 80, Ленинского района г.Перми.			
Изм.	Кол.уч	Лист	№док	Подпись	Дата	Здание судебных участков мировых судей Свердловского района города Перми	Стадия	Лист	Листов
Разраб.		Августов. А.М			05.2022		П	5	
						Дворовой фасад	ИП Шмидт А. А.		



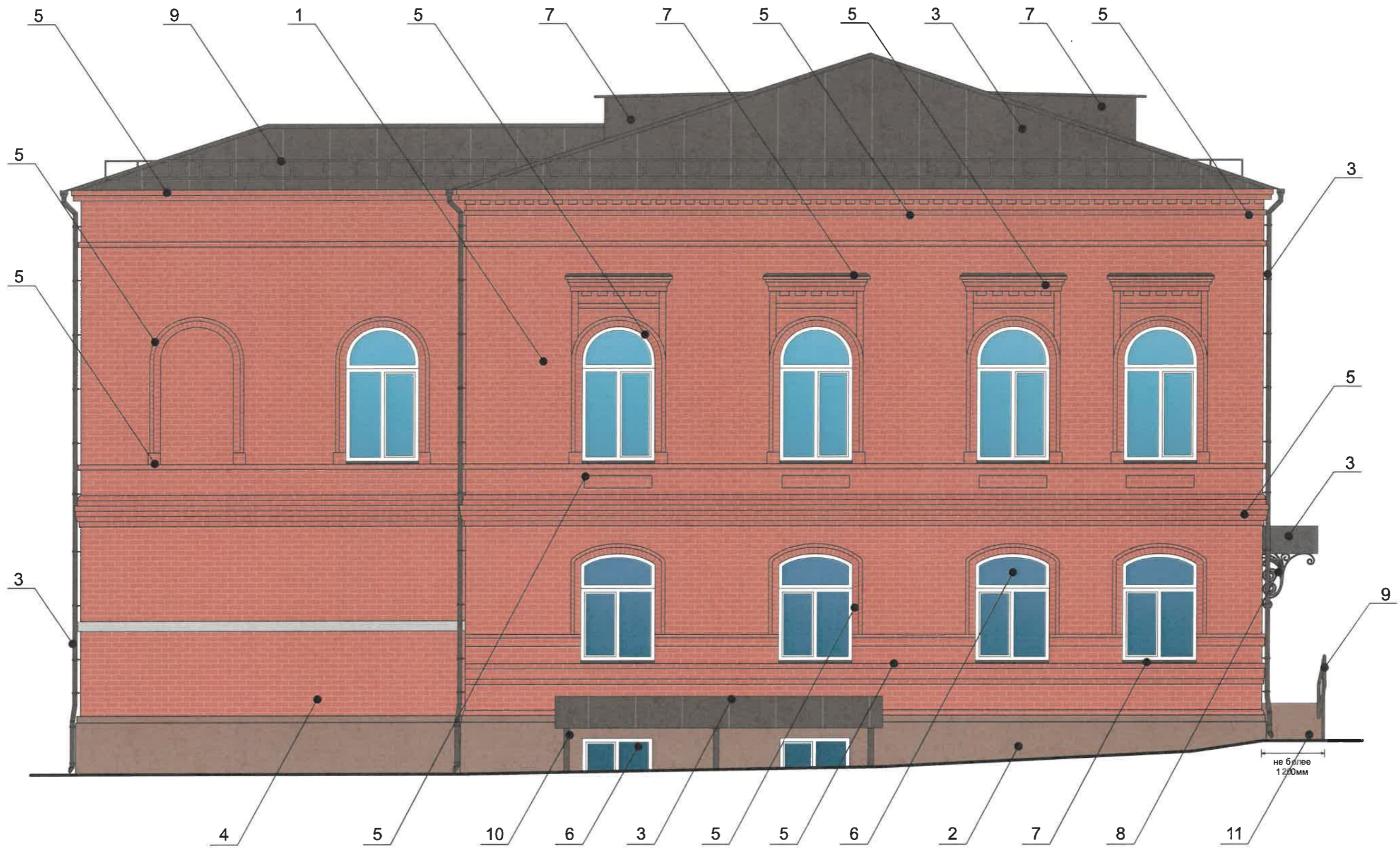
СОГЛАСОВАНО
 Исполнительный директор
 г. Пермь - начальник
 Ц.Ю. Давыдов
 17 мая 2022

Условные обозначения

- Выноска и номер позиции согласно ведомости отделки фасадов на листе 1

1

						179-05-2022-AP			
						Колерный паспорт объекта капитального строительства по улице Екатерининская, № 80, Ленинского района г.Перми.			
Изм.	Кол.уч.	Лист	Недок	Подпись	Дата	Здание судебных участков мировых судей Свердловского района города Перми	Стадия	Лист	Листов
							П	6	
						Боковой фасад		ИП Шмидт А. А.	

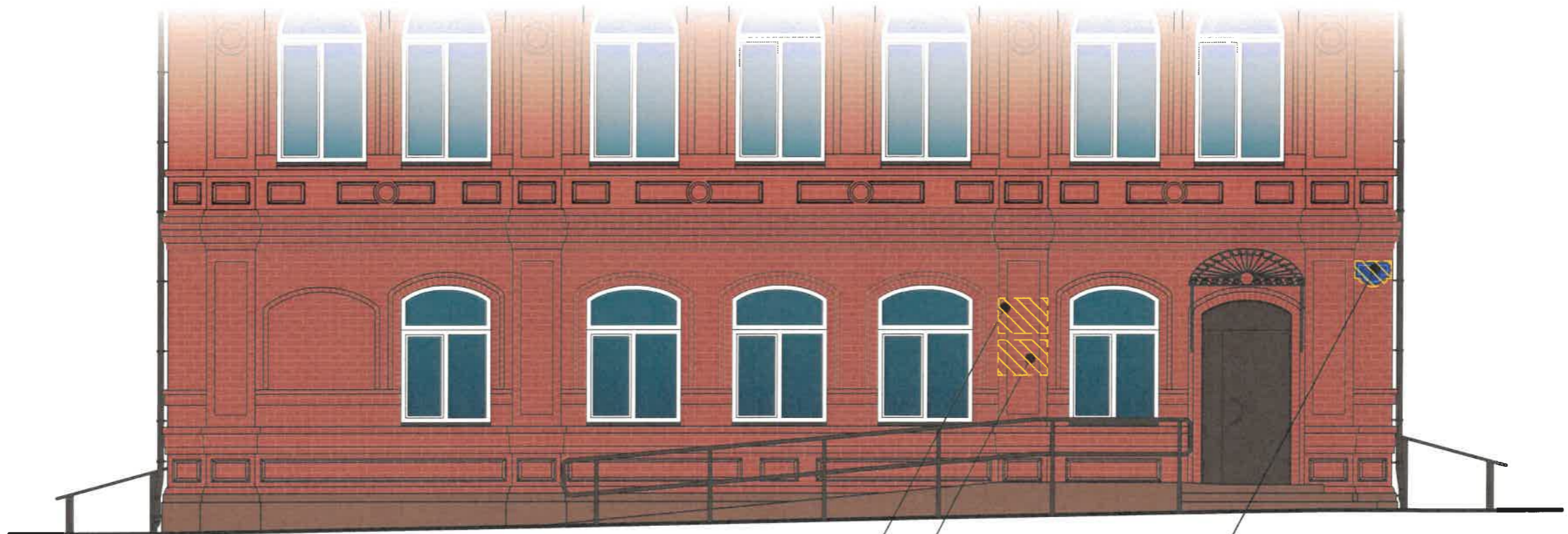


СОГЛАСОВАНО
 1^й заместитель начальника ДГА
 г. Перми - главный архитектор
 Д.Ю. Лапшин
 17 мая 2022

Условные обозначения

1 - Выноска и номер позиции согласно ведомости отделки фасадов на листе 1

						179-05-2022-AP			
						Колерный паспорт объекта капитального строительства по улице Екатерининская, № 80, Ленинского района г.Перми.			
Изм.	Кол.уч	Лист	№док	Подпись	Дата	Здание судебных участков мировых судей Свердловского района города Перми	Стадия	Лист	Листов
Разраб.	Августов. А.М				05.2022		П	7	
						Боковой фасад	ИП Шмидт А. А.		



Управление архитектуры и городского дизайна
ДГА администрации г.Перми
**СООТВЕТСТВУЕТ АРХИТЕКТУРНОМУ
ОБЛИКУ ГОРОДА ПЕРМИ**
«17» мая 2022
Подпись _____

2 2

1

Условные обозначения

- Место допустимого размещения средств размещения информации, рекламных конструкций.

- Выноска и номер позиции согласно ведомости средств размещения информации, рекламных конструкций

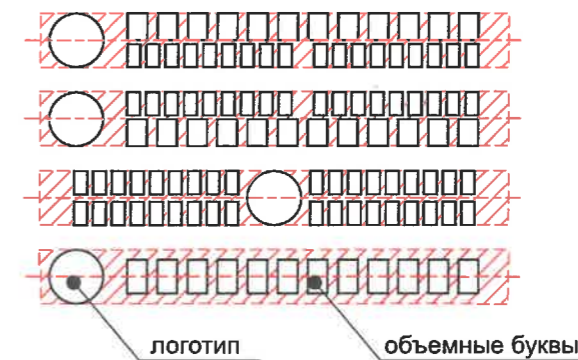
Ведомость средств размещения информации, рекламных конструкций

№	Тип объекта, материал, способы крепления	Цвет (с указанием RAL)	Наличие подсветки
1	Указатель с наименованием улицы и номером дома (здания) (пункт 11.4.2 решения Пермской городской Думы от 15.12.2020 № 277). Пластик, металл.	Фирменные цвета	Возможна подсветка
2	Информационная табличка (режимник). Одиночная (500x700). Оргстекло, пластик, металл, выклейки	Фирменные цвета	Без подсветки

Узел крепления средств размещения информации на стене здания



Схемы компоновки объемных букв и/или логотипов, относительно оси и места размещения средств размещения информации




Пример сгруппированных модульных табличек





Условия размещения средств размещения информации, рекламных конструкций.

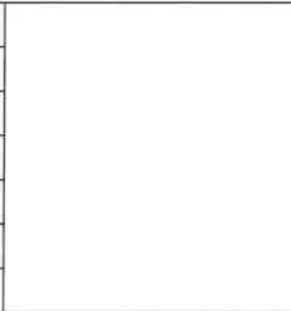
1. Единая горизонтальная ось - это условная прямая линия, относительно которой располагаются средства размещения информации. Местоположение оси на фасаде определяется как половина расстояния между верхним и нижним архитектурным элементом (окна, наличники, карниз, фриз и др.),
2. Размещение вывесок и рекламных конструкций должно осуществляться в границах места выделяющимся (западающим, выступающим) из плоскости стены, допустимого размещения средств размещения информации, рекламных конструкций, установленных данным колерным паспортом объекта капитального строительства.
3. Размещение вывесок по отношению друг к другу, их конфигурация, наполненность информацией должны соответствовать Стандартным требованиям к вывескам, их размещению и эксплуатации (далее - Стандартные требования), утвержденным Решением Пермской городской Думы от 15.12.2020 № 277.
4. В случае, если планируемые к размещению вывески не соответствуют типу и местам размещения средства размещения информации, рекламных конструкций колерного паспорта, потребуется внесение изменений в настоящий колерный паспорт.
5. Максимальный размер информационных табличек - 700x500 м (пункт 2.13. Стандартных требований).
6. Узел крепления каждого типа средства размещения информации разрабатывается отдельным рабочим проектом.
7. В случае размещения рекламной конструкции на фасаде здания, строения, сооружения, такая конструкция должна быть отражена в составе нового колерного паспорта, а ее размещение должно осуществляться в соответствии с действующим порядком установки и эксплуатации рекламных конструкций на территории города Перми, утвержденным решением Пермской городской Думы, с последующим получением разрешения на установку и эксплуатацию рекламной конструкции в установленном порядке.


						179-05-2022-AP			
						Колерный паспорт объекта капитального строительства по улице Екатерининская, № 80, Ленинского района г.Перми.			
Изм.	Кол.уч.	Лист	Недок	Подпись	Дата	Здание судебных участков мировых судей Свердловского района города Перми	Стадия	Лист	Листов
	Разраб.	Августов. А.М			05.2022		П	8	
						Размещение средств размещения информации, рекламных конструкций.	ИП Шмидт А. А.		

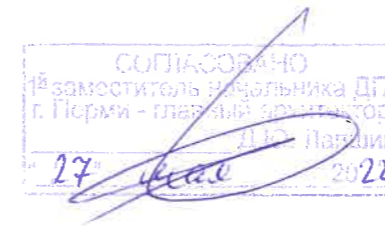
Позиция согласно ведомости отделки фасадов	Координаты цвета RAL 040 40 20	C:	44	
		M:	64	
		Y:	62	
		K:	21	
		R:	125	
		G:	90	
		B:	80	
2, 11				


Позиция согласно ведомости отделки фасадов	Координаты цвета RAL 8017	C:	60	
		M:	80	
		Y:	80	
		K:	80	
		R:	68	
		G:	50	
		B:	45	
3, 7, 9, 10				

Позиция согласно ведомости отделки фасадов	Координаты цвета RAL 040 50 30	C:	29	
		M:	62	
		Y:	62	
		K:	7	
		R:	169	
		G:	109	
		B:	92	
4				

Позиция согласно ведомости отделки фасадов	Координаты цвета RAL 9003	C:	0	
		M:	0	
		Y:	0	
		K:	0	
		R:	244	
		G:	248	
		B:	244	
6				

Позиция согласно ведомости отделки фасадов	Координаты цвета RAL 8019	C:	90	
		M:	90	
		Y:	80	
		K:	80	
		R:	63	
		G:	58	
		B:	58	
8				



						179-05-2022-AP			
						Колерный паспорт объекта капитального строительства по улице Екатерининская, № 80, Ленинского района г.Перми.			
Изм.	Кол.уч	Лист	Недок	Подпись	Дата	Здание судебных участков мировых судей Свердловского района города Перми	Стадия	Лист	Листов
Разраб.		Августов. А.М			05.2022		П	9	
						Эталоны колеров	ИП Шмидт А. А.		