

Общество с ограниченной ответственностью «Рекламно-производственная компания «4Д»

№ 059-22-01-26-1865 от 26.05.2022
Номер и дата входящего заявления о согласовании колерного паспорта (заполняется ДГА)

Мотовилихинское отделение партии «Единая Россия»

ПАСПОРТ ВНЕШНЕГО ОБЛИКА ОБЪЕКТА КАПИТАЛЬНОГО СТРОИТЕЛЬСТВА (КОЛЕРНЫЙ ПАСПОРТ)

АДРЕС ОБЪЕКТА: г.Пермь, административный район Мотовилихинский,
улица Крупской, здание (строение) № 22

Шифр: РПК 05-22

ПЕРМЬ 2022 г.

Ведомость чертежей

ЛИСТ	НАИМЕНОВАНИЕ	ПРИМ.
1	Общие данные (начало)	
2	Общие данные (продолжение)	
3	Существующее состояние фасадов	
4	Главный фасад	
5	Боковой фасад	
6	Дворовой фасад	
7	Размещение средств размещения информации, рекламных конструкций (главный фасад)	
8	Размещение средств размещения информации, рекламных конструкций (боковой фасад)	
9	Эталоны колеров	

Пояснительная записка

Объект капитального строительства - 5-этажный жилой дом с торгово-административными помещениями, расположенное по адресу: г. Пермь, Мотовилихинский район, ул. Крупской, 22.

Год постройки и ввода в эксплуатацию: строительство здания относится к 1959 году.

Краткая характеристика объекта: Дом кирпичный пятиэтажный, двухподъездный. Кровля скатная, вальмовая со слуховыми окнами. Фасад первого этажа и цоколь оштукатурен и покрашен фасадной краской. Балконы остекленные, зашиты профлистом. Оконные блоки металлопластиковые. Дверные блоки металлические и металлопластиковые.


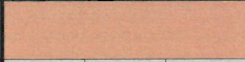
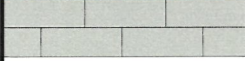


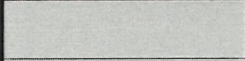

Нахождение в границах зон объектов культурного наследия: здание расположено вне границ зон объектов культурного наследия.

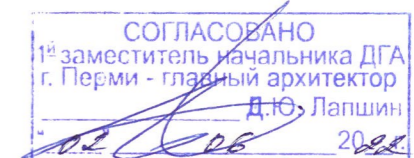
Настоящим колерным паспортом: определяются типы средств размещения информации и допустимые места их размещения.

В соответствии с Градостроительным кодексом Российской Федерации и Постановлением администрации города Перми от 22.02.2017 № 130 Об утверждении формы и Порядка согласования паспорта внешнего облика объекта капитального строительства (колерного паспорта) согласованные департаментом градостроительства и архитектуры администрации города Перми проекты колерных паспортов не являются разрешительной документацией на строительство, реконструкцию объекта капитального строительства; не являются правовым основанием на устройство пристроек, навесов, козырьков.

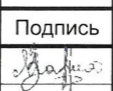
Предметом согласования данного колерного паспорта являются: принятые цветовые решения элементов фасада, применяемые материалы существующего объекта недвижимости, а также определение возможных типов средств размещения информации, рекламных конструкций на нем. Средства размещения информации, рекламные конструкции, не соответствующие типу и местам их допустимого размещения, подлежат демонтажу.

Ведомость отделки фасадов

ПОЗ.	ЭЛЕМЕНТ ФАСАДА	ЭТАЛОН ЦВЕТА	ОБОЗНАЧ.	ВИД ОТДЕЛКИ	ПРИМ.
1	Цоколь		RAL 7037	Штукатурка, силикатная фасадная краска	
2	Поле стены тип 1		RAL 3012	Штукатурка, силикатная фасадная краска	
3	Поле стены тип 2		RAL 7032	Силикатный кирпич	
4	Переплеты окон, дверей, витражей	Белый	RAL 9003	Металлопластик, стеклопакеты	
5	Обшивка балкона	Белый	RAL 9003	Композитный материал	
6	Металлические лестницы, ограждения		RAL 7021	Металл, конструкции с последующей покраской	
7	Козырек		RAL 9003 RAL 3005	Металлический лист, по метал. каркасу с последующей покраской	
8	Кровля		RAL 9006	Оцинкованная сталь	
9	Двери		RAL 7004	Металл с последующей покраской	
10	Карниз	Белый	RAL 9003	Бетон, окраска	
11	Козырек подъезда	Белый	RAL 9003	Бетон, окраска	



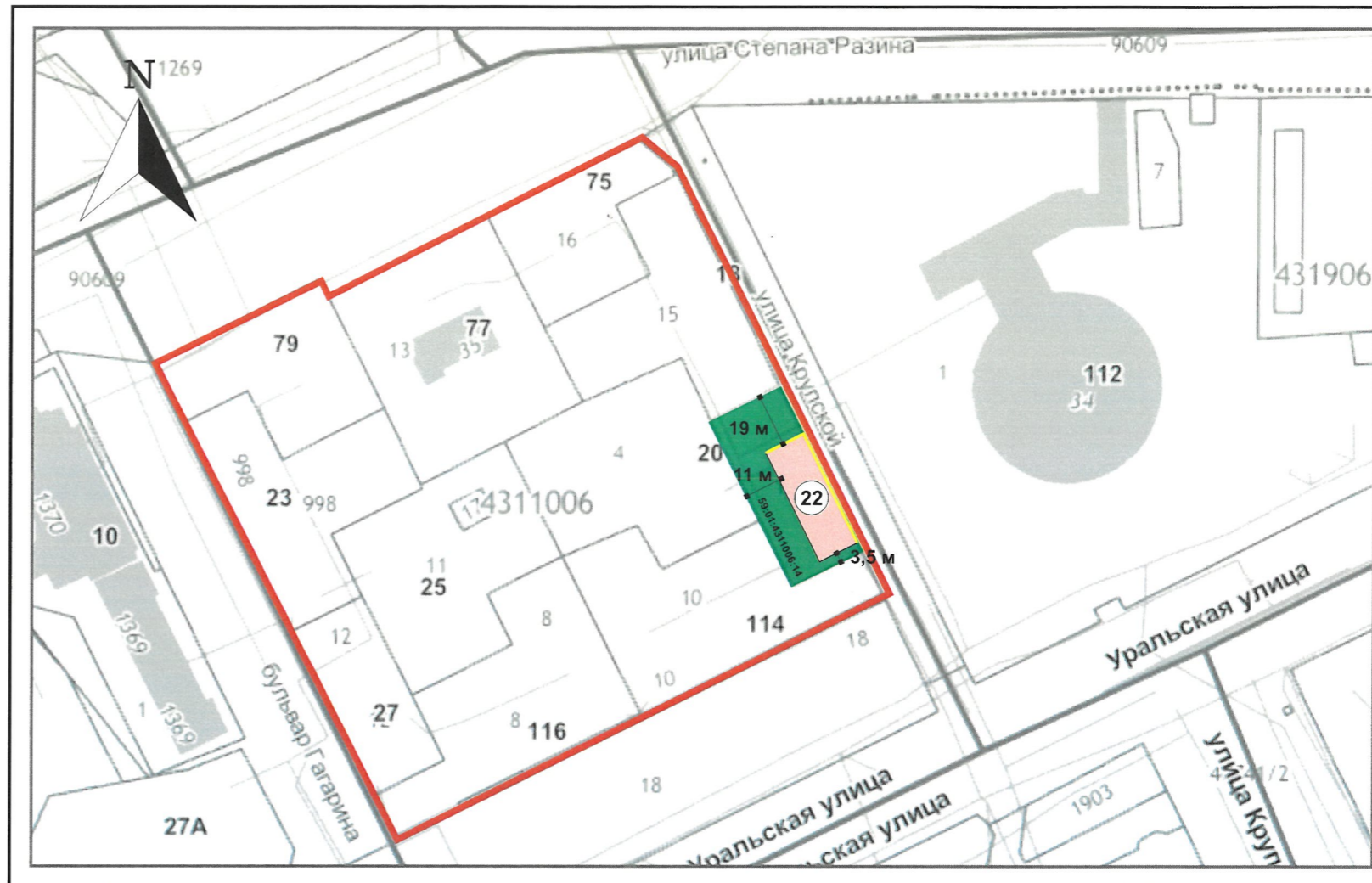
Взам.инв.№
Подпись и дата,
Инв.№ подп.

						РПК 05-22			
						Колерный паспорт объекта капитального строительства по улице Крупской, дом №22 Мотовилихинского района города Перми			
Изм.	Кол.уч	Лист	№док.	Подпись	Дата				
	Выполнил	Замятина			05.22	5-этажный жилой дом с торгово-административными помещениями	Стадия П	Лист 1	Листов 9
						Общие данные (начало)			
						ООО «РПК «4Д»			

**Инструкция о порядке производства работ,
связанных с окраской фасадов и всех наружных частей зданий,
сооружений, строений, расположенных на территории города Перми**

- Окраска (отделка) фасадов и всех наружных частей зданий, сооружений, строений, расположенных на территории города Перми, может производиться лишь на основании паспорта внешнего облика объекта капитального строительства (колерного паспорта), согласованного с департаментом градостроительства и архитектуры администрации г. Перми (далее – ДГА).
- До начала процесса окраски (отделки) здания или какого-либо сооружения должны быть произведены работы по капитальному ремонту всех без исключения его наружных частей, подлежащих окраске.
- До начала ремонта зданий, имеющих газосветовую рекламу, сообщить рекламораспространителю о предстоящих работах на фасаде здания с целью сохранения вывесок либо их демонтажа.
- Полуразрушенные и разрушенные архитектурные художественно-скульптурные элементы фасада: карнизы, фризы, колонны, пилястры, сандрики, кронштейны, обрамления проемов, различные лепные украшения, барельефы, мозаика, художественная роспись и т.п. подлежат обязательному восстановлению в своем первоначальном виде. Категорически запрещается производить окраску здания без предварительного восстановления указанных элементов декора фасада.
- Металлические поверхности отдельных элементов фасада: чугунные решетки, ограждения балконов и лестниц, элементы входных групп, двери, кронштейны и прочие архитектурно-художественные элементы фасада перед окраской очищаются от грязи, ржавчины, старой краски и покрываются вновь атмосферостойкой краской для металлических поверхностей.
- В соответствии с выданными образцами цвета (колерами) на окраску (отделку) здания организация, производящая ремонт здания, составляет пробные образцы цвета, которые наносятся на подготовленную для покраски поверхность стены в уровне 1-го этажа здания (не выше 1,5 метров от земли).
- Проверку и согласование пробного образца цвета (выкрас колера) производит уполномоченный представитель ДГА. Без указанных проверки и согласования производить окраску (отделку) фасадов здания категорически запрещается.
- Домоуправления, организации и учреждения, производящие окраску (отделку) и связанный с нею ремонт фасадов здания, несут ответственность за выполнение настоящей инструкции и могут быть привлечены к административной ответственности за ее нарушение в соответствии со статьей 6.8.2 «Нарушение требований к внешнему виду фасадов зданий, строений, сооружений» Закона Пермского края от 06.04.2015 № 460-ПК «Об административных правонарушениях в Пермском крае».
- По всем вопросам, связанным с производством работ, необходимо обращаться в ДГА по адресу: г. Пермь, ул. Сибирская, 15, каб. 315, тел. 212-76-98.

Ситуационный план



© Фрагмент карты взят с публичного портала <https://isogd.gorodperm.ru/>

Условные обозначения

- 5-этажный жилой дом, с торгово-административными помещениями по адресу: г. Пермь, Мотовилихинский район, ул. Крупской, 22.
- фасады с местами размещения средств размещения информации, рекламных конструкций
- красные линии
- границы земельного участка

Ведомость ссылочных и прилагаемых документов

Взам. инв. №	Подпись и дата	ОБОЗНАЧЕНИЕ	НАИМЕНОВАНИЕ	ПРИМЕЧАНИЕ
			<u>Ссылочные документы</u>	
		Решение Пермской городской Думы от 15.12.2020 №277	«Об утверждении Правил благоустройства территории города Перми»	
		Постановление администрации г. Перми от 22.02.2017 №130	"Об утверждении формы и Порядка согласования паспорта внешнего облика капитального (колерного паспорта)	
		Решение Пермской городской Думы от 27.01.2009 г. №11	"Об утверждении Положения о порядке и установки и эксплуатации рекламных конструкций на территории г. Перми"	

						РПК 05-22			
						Колерный паспорт объекта капитального строительства по улице Крупской, дом №22 Мотовилихинского района города Перми			
Изм.	Кол.уч	Лист	Недок.	Подпись	Дата	5-этажный жилой дом с торгово-административными помещениями	Стадия	Лист	Листов
				<i>Замятина</i>	05.22		П	2	9
						Общие данные (продолжение)	ООО «РПК «4Д»		

Существующее состояние фасадов (фотофиксация 20.05.2022 г.)



						РПК 05-22			
						Колерный паспорт объекта капитального строительства по улице Крупской, дом №22 Мотовилихинского района города Перми			
Изм.	Кол.уч	Лист	Недок.	Подпись	Дата	5-этажный жилой дом с торгово-административными помещениями	Стадия	Лист	Листов
Выполнил		Замятина		<i>Замятина</i>	05.22		П	3	9
						Существующее состояние фасадов	ООО «РПК «4Д»		

Ивл.№ подп. Подпись и дата. Взам.инв.№



СОГЛАСОВАНО
1^й заместитель начальника ДГА
г. Перми - главный архитектор
Д.Ю. Лапшин
2022

Условные обозначения

- 1 - выноска и номер позиции согласно ведомости отделки фасадов на листе 1
- 2 - условная координационная ось

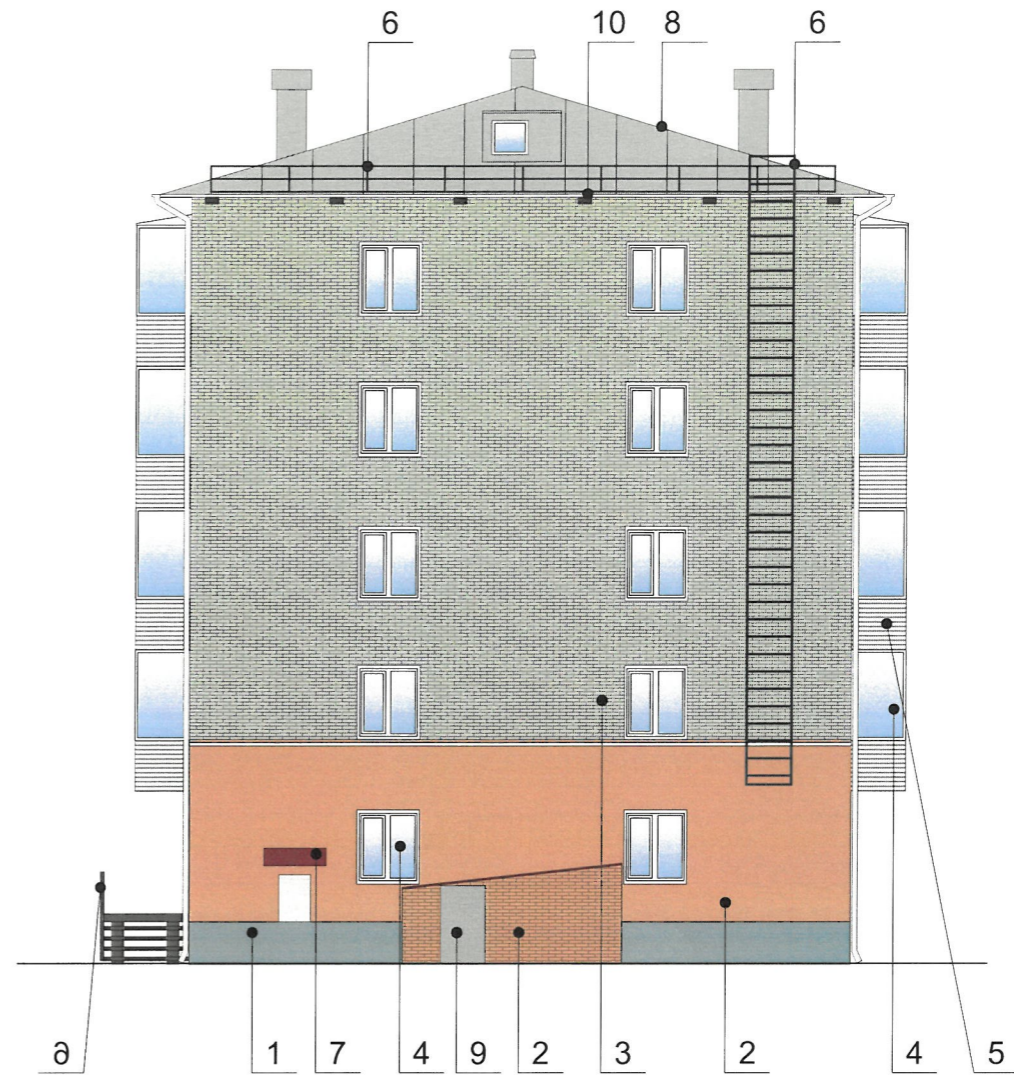
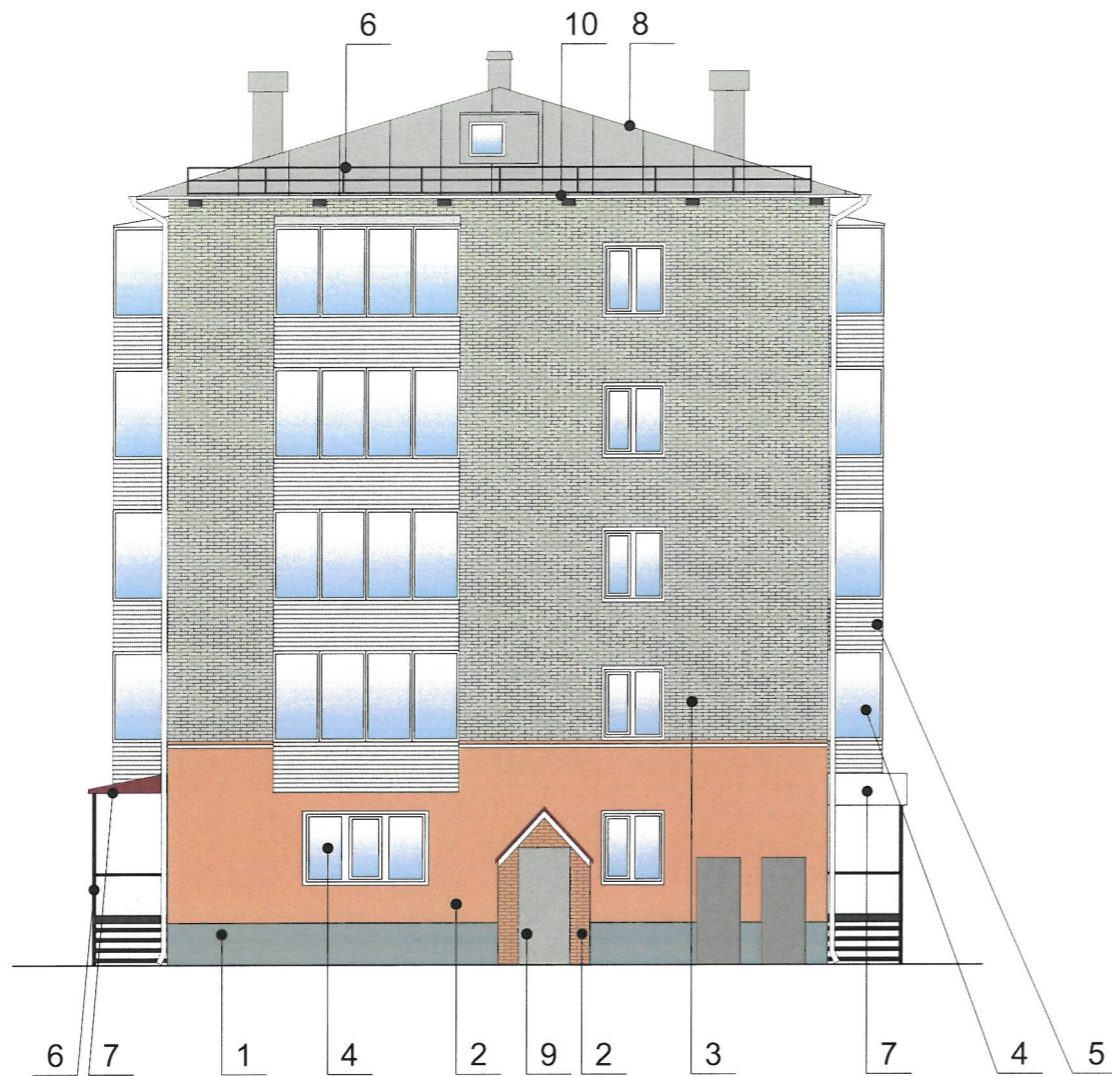
Условия переустройства входных групп

1. В случае, если наружные лестницы при дополнительно устроенных входах в общественные помещения здания выходят за границы предоставленного земельного участка и красные линии квартала, то устройство дополнительных или переустройство существующих входных групп требует получения разрешения в установленном порядке;

2. В случае устройства или переустройства (перепланировки, ремонта, реконструкции) помещений общественного назначения, их входных групп в обязательном порядке должны быть предусмотрены мероприятия по обеспечению доступности данных помещений для маломобильных групп населения, включая инвалидов, использующих кресла-коляски и собак-проводников (далее-МГН) в соответствии с требованиями СП 59.13330.2016 Свод правил. Доступность зданий и сооружений для маломобильных групп населения. Данный свод правил касается функционально-планировочных элементов зданий и сооружений, их участков или отдельных помещений, доступных для МГН (входные узлы, коммуникации, пути эвакуации, помещения и зоны обслуживания, а также их информационное и инженерное обустройство). В частности, лестницы при входах в общественные помещения должны дублироваться пандусами с уклоном не более 1:20 (5%) или иными средствами подъема (подъемные платформы, лифты и т.д.). Согласно вышеуказанному Своду правил наружные лестницы и пандусы должны иметь поручни с учетом технических требований к опорным стационарным устройствам по ГОСТ Р 51261; размеры входной площадки при открывании дверей наружу должны быть не менее 1,4 x 2,0 или 1,5 x 1,85; размеры входной площадки с пандусом не менее 2,2 x 2,2 м.

						РПК 05-22			
						Колерный паспорт объекта капитального строительства по улице Крупской, дом №22 Мотовилихинского района города Перми			
Изм.	Кол.уч	Лист	Недок.	Подпись	Дата	5-этажный жилой дом с торгово-административными помещениями	Стадия	Лист	Листов
Выполнил		Замятина		<i>Лапшин</i>	05.22		П	4	9
						Главный фасад	ООО «РПК «4Д»		

Взам. инв. №	
Подпись и дата.	
Инв. № подл.	



СОГЛАСОВАНО
 1^й заместитель начальника ДГА
 г. Перми - главный архитектор
 Д.Ю. Лапшин
 2014

Условные обозначения

- 1 - выноска и номер позиции согласно ведомости отделки фасадов на листе 1
- 2 - условная координационная ось

Примечание:

1. К дополнительному оборудованию относятся: наружные блоки систем вентиляции и кондиционирования, вентиляционные и водосточные трубы; антенны; видеокамеры наружного наблюдения; почтовые ящики; кабельные линии, пристенные электрощиты; флагштоки и так далее;
2. Размещение дополнительного оборудования, дополнительных элементов и устройств на фасадах объектов капитального строительства допускается при соблюдении следующих условий:
 - соответствие размещения дополнительного оборудования архитектурному решению фасадов, предусмотренному проектной документацией, в соответствии с которой осуществлено строительство (реконструкция) Объекта, с привязкой к единой (вертикальной, горизонтальной) системе осей фасадов;
 - единая горизонтальная ось - условная прямая линия. Определяется как половина расстояния между верхним и нижним архитектурным элементом (окна, наличники, карниз, фриз и др.), выделяющимся (западающим, выступающим) из плоскости стены;
 - единая вертикальная ось - условная прямая линия. Определяется как половина расстояния между границами одного архитектурного элемента (окна, двери, колонны), либо между двумя архитектурными элементами (окна, двери, колонны);
 - комплексное решение размещения оборудования - единое архитектурное и цветковое решение (в том числе размер, форма, материал);
 - размещение дополнительного оборудования на архитектурных деталях, элементах декора, поверхностях с ценной архитектурной отделкой, а также крепление, ведущее к повреждению архитектурных поверхностей, не допускается.
3. Наружные систему кондиционирования устанавливаются: у жилых помещений - за счет внутреннего пространства балкона/лоджии, у нежилых за счет пространства помещений. Либо маскируются декоративными экранами в цвет фасада.

						РПК 05-22			
						Колерный паспорт объекта капитального строительства по улице Крупской, дом №22 Мотовилихинского района города Перми			
Изм.	Кол.уч	Лист	Недок.	Подпись	Дата	5-этажный жилой дом с торгово-административными помещениями	Стадия	Лист	Листов
							П	5	9
						Боковой фасад	ООО «РПК «4Д»		

Взам.инв.№
Подпись и дата.
Инв.№ подл.



СОГЛАСОВАНО
 1^й заместитель начальника ДГА
 г. Перми - главный архитектор
 Д.Ю. Лапшин
 2022

Условные обозначения

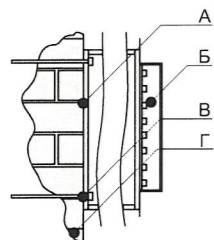
- 1 - выноска и номер позиции согласно ведомости отделки фасадов на листе 1
- 2 - условная координационная ось

						РПК 05-22			
						Колерный паспорт объекта капитального строительства по улице Крупской, дом №22 Мотовилихинского района города Перми			
Изм.	Кол.уч	Лист	Недок.	Подпись	Дата	5-этажный жилой дом с торгово-административными помещениями	Стадия	Лист	Листов
							П	6	9
						Дворовой фасад	ООО «РПК «4Д»		

Взам. инв. №	
Подпись и дата,	
Инв. № подл.	



Схема крепления средств размещения информации



- А - металлоконструкция
- Б - объемная/плоская буква и/или логотип
- В - анкерный болт
- Г - кирпичная кладка

Управление архитектуры и городского дизайна
ДГА администрации г.Перми
**СООТВЕТСТВУЕТ АРХИТЕКТУРНОМУ
ОБЛИКУ ГОРОДА ПЕРМИ**
«06.06.2022»
Карасев А.И. Подпись

2700 мм
ПАРТИЯ «ЕДИНАЯ РОССИЯ»
МЕСТНОЕ ОТДЕЛЕНИЕ МОТОВИЛИХИНСКОГО РАЙОНА Г. ПЕРМИ

Ведомость средств размещения информации, рекламных конструкций

Взам. инв. №	Поз.	Тип объекта, материал, способы крепления	Цвет (с указанием RAL)	Наличие подсветки
	1	Объемные/плоские буквы и/или логотип без подложки. Крепление на скрытые дистанционные держатели, либо вплотную к козырьку. Выполнены из оргстекла, пластика, металла.	Фирменные цвета	Внутренняя или контурная подсветка. Подсветка внешними уличными прожекторами.
	2	Объемные/плоские буквы и/или логотип без подложки, на направляющих в цвет фасада. Выполнены из оргстекла, пластика, металла.	Фирменные цвета	Внутренняя или контурная подсветка. Подсветка внешними уличными прожекторами.
	3	Объемные/плоские буквы и/или логотип без подложки, на направляющих в цвет балкона. Выполнены из оргстекла, пластика, металла.	Фирменные цвета	Внутренняя или контурная подсветка. Подсветка внешними уличными прожекторами.
	4	Информационная табличка (режимник) одиночная или модульная. Метал, пластик, оргстекло, пленки.	Фирменные цвета	Возможна внутренняя подсветка
Инв. № подл.	5	Указатель с наименованием и номером дома (здания). Металл, пластик, оргстекло. Решение ПГД №277 п. 11.4.	Синий фон (R-(0), G-(20), B-(120)), белый	Внутренняя или контурная

Условные обозначения

- 1 - Выноска и номер позиции согласно Ведомости средств размещения информации, рекламных конструкций
- - - - - Ось размещения общей городской информации, рекламных конструкций
- Место допустимого размещения средств размещения информации, рекламных конструкций

						РПК 05-22			
						Колерный паспорт объекта капитального строительства по улице Крупской, дом №22 Мотовилихинского района города Перми			
Изм.	Кол.уч	Лист	№док.	Подпись	Дата	5-этажный жилой дом с торгово-административными помещениями	Стадия	Лист	Листов
Выполнил					05.22		П	7	9
						Размещение средств размещения информации, рекламных конструкций (главный фасад)	ООО «РПК «4Д»		

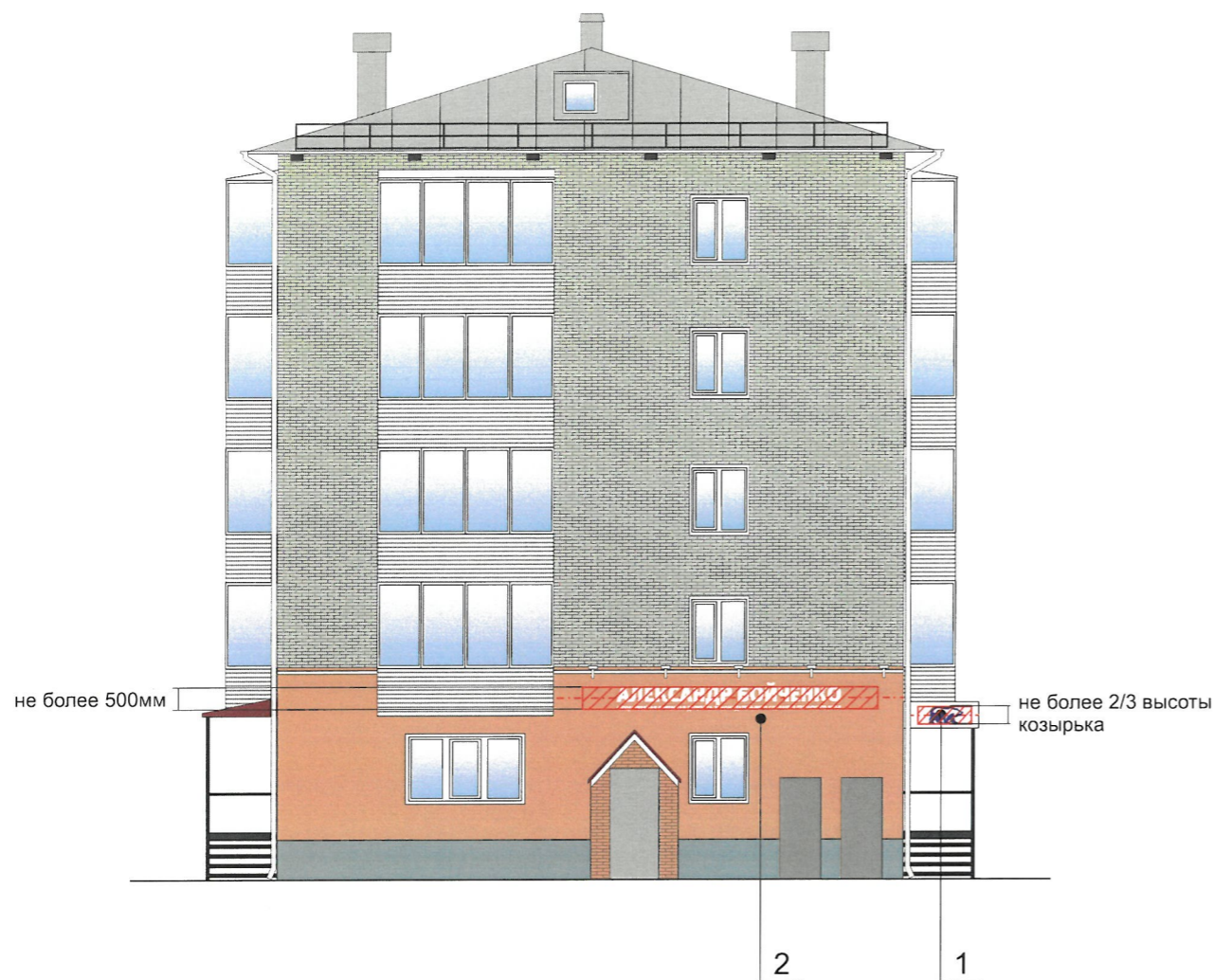
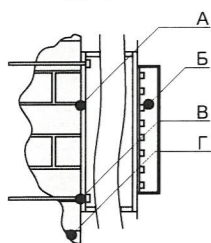


Схема крепления средств размещения информации



- А - металлоконструкция
- Б - объемная/плоская буква и/или логотип
- В - анкерный болт
- Г - кирпичная кладка

Управление архитектуры и городского дизайна
ДГА администрации г.Перми
**СООТВЕТСТВУЕТ АРХИТЕКТУРНОМУ
ОБЛИКУ ГОРОДА ПЕРМИ**

М.А. Карасев
«02» 06 2022

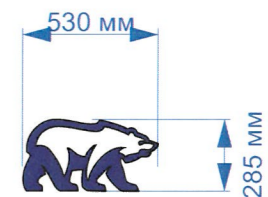
Условия размещения средств размещения информации, рекламных конструкций

1. Место размещения информации располагается относительно условной прямой линии - единой горизонтальной оси. Местоположение оси на фасаде определяется как половина расстояния между верхним и нижним архитектурным элементом (окна, наличники, карниз, фриз и др.), выделяющимися (западающим, выступающим) из плоскости стены.
2. Размещение вывесок и рекламных конструкций должно осуществляться в границах места допустимого размещения средств размещения информации, рекламных конструкций, установленных данным колерным паспортом объекта капитального строительства.
3. Размещение вывесок по отношению друг к другу, их конфигурация, наполненность информацией должны соответствовать Стандартным требованиям к вывескам, их размещению и эксплуатации (далее - Стандартные требования), утвержденным Решением Пермской городской Думы от 15.12.2020 №277.
4. В случае, если планируемые к размещению вывески не соответствуют Стандартным требованиям и действующему колерному паспорту, требуется внесение изменений в колерный паспорт путем разработки нового колерного паспорта.
5. Максимальный размер информационных табличек - 0,5 м x 0,7 м (пункт 2.13 Стандартных требований).
6. Узел крепления каждого типа объекта информации разрабатывается отдельным рабочим проектом.
7. В случае размещения рекламной конструкции на фасаде здания, строения, сооружения, такая конструкция должна быть отражена в составе нового колерного паспорта, а ее размещение должно осуществляться в соответствии с действующим порядком установки эксплуатации рекламных конструкций на территории города Перми, утвержденным решением Пермской городской Думы, с последующим получением на установку и эксплуатацию рекламной конструкции в установленном порядке.
8. В случае возникновения спорных ситуаций с другими организациями в отношении мест размещения нестандартных вывесок, расположенных не в границах занимаемого помещения, регулирование конфликта и окончательное решение по размещению вывесок той или иной претендующей организации в соответствии с положениями Жилищного кодекса Российской Федерации должно приниматься на собрании собственников помещений в многоквартирном доме.

4800 мм

АЛЕКСАНДР БОЙЧЕНКО

ОБЩЕСТВЕННАЯ ПРИЕМНАЯ ДЕПУТАТА ЗАКОНОДАТЕЛЬНОГО СОБРАНИЯ ПЕРМСКОГО КРАЯ

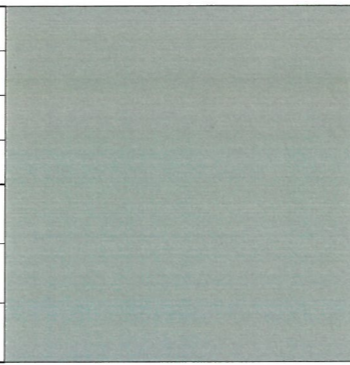


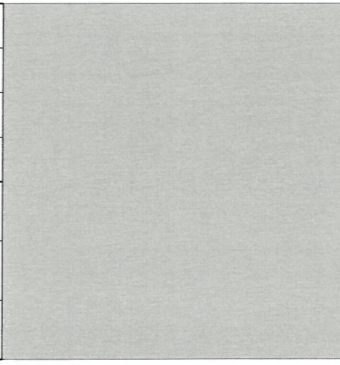
Условные обозначения

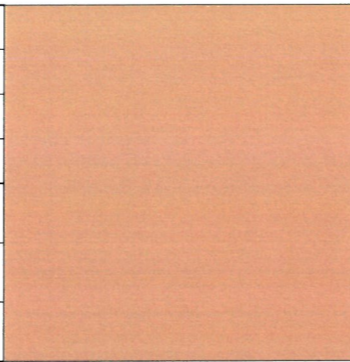
- 1 - Выноска и номер позиции согласно Ведомости средств размещения информации, рекламных конструкций
- - - - - Ось размещения общей городской информации, рекламных конструкций
- ▨ - Место допустимого размещения средств размещения информации, рекламных конструкций

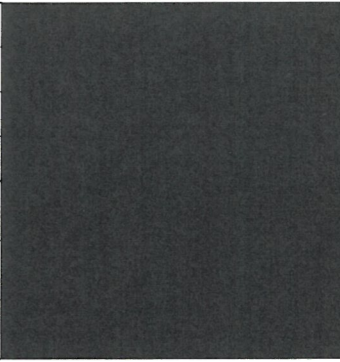
						РПК 05-22			
						Колерный паспорт объекта капитального строительства по улице Крупской, дом №22 Мотовилихинского района города Перми			
Изм.	Кол.уч	Лист	№док.	Подпись	Дата	5-этажный жилой дом с торгово-административными помещениями	Стадия	Лист	Листов
Выполнил	Замятина			<i>Замятина</i>	05.22		П	8	9
						Размещение средств размещения информации, рекламных конструкций (боковой фасад)	ООО «РПК «4Д»		

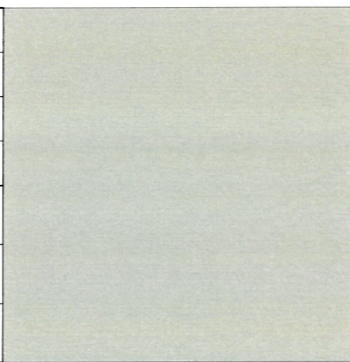
Взам.инв.№
Подпись и дата
Инв.№ подл.

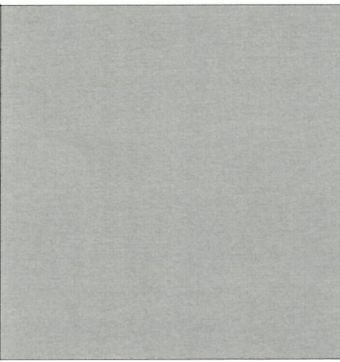
позиция ведомости отделки фасадов	координаты цвета RAL 7037	C:	30	
		M:	20	
		Y:	20	
		K:	40	
		R:	124	
		G:	127	
1	B:	126		

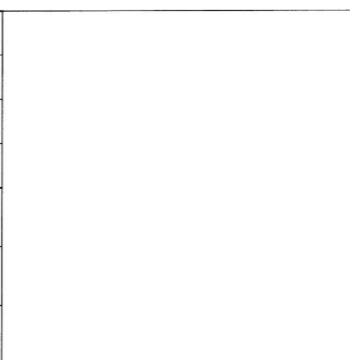
позиция ведомости отделки фасадов	координаты цвета RAL 9006	C:	0	
		M:	0	
		Y:	0	
		K:	40	
		R:	165	
		G:	168	
8	B:	166		

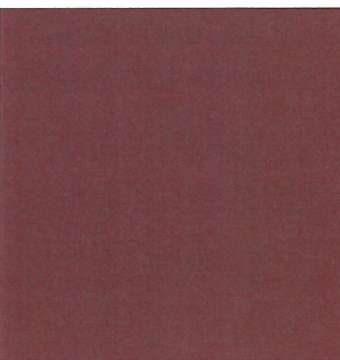
позиция ведомости отделки фасадов	координаты цвета RAL 3012	C:	5	
		M:	50	
		Y:	50	
		K:	10	
		R:	203	
		G:	141	
2	B:	115		

позиция ведомости отделки фасадов	координаты цвета RAL 7021	C:	100	
		M:	90	
		Y:	70	
		K:	50	
		R:	46	
		G:	50	
6	B:	52		

позиция ведомости отделки фасадов	координаты цвета RAL 7032	C:	0	
		M:	0	
		Y:	20	
		K:	40	
		R:	185	
		G:	185	
3	B:	168		

позиция ведомости отделки фасадов	координаты цвета RAL 7004	C:	0	
		M:	0	
		Y:	0	
		K:	45	
		R:	158	
		G:	160	
9	B:	161		

позиция ведомости отделки фасадов	координаты цвета RAL 9003	C:	0	
		M:	0	
		Y:	0	
		K:	0	
		R:	255	
		G:	255	
4, 5, 7, 10, 11	B:	255		

позиция ведомости отделки фасадов	координаты цвета RAL 3005	C:	0	
		M:	100	
		Y:	90	
		K:	50	
		R:	93	
		G:	32	
7	B:	40		

СОГЛАСОВАНО
1^й заместитель начальника ДГА
г. Перми - главный архитектор
Д.Ю. Лапшин
20.11.2021

ПРИМЕЧАНИЕ: Координаты в RAL приведены с сайта: <https://colorscheme.ru/> (каталог цветов RAL CLASSIC)

Инва.№ подл.
Подпись и дата
Взам. инв.№

						РПК 05-22			
						Колерный паспорт объекта капитального строительства по улице Крупской, дом №22 Мотовилихинского района города Перми			
Изм.	Кол.уч	Лист	№док.	Подпись	Дата	5-этажный жилой дом с торгово-административными помещениями	Стадия	Лист	Листов
							П	9	9
						Эталоны колеров		ООО «РПК «4Д»	