

ООО "ЛАНДШАФТ. АРХИТЕКТУРА. ДИЗАЙН"

№ 059-22-01-26-2126 от 14.06.2022

Заказчик: ООО "ЛАНДШАФТ. АРХИТЕКТУРА. ДИЗАЙН"

**ПАСПОРТ ВНЕШНЕГО ОБЛИКА ОБЪЕКТА КАПИТАЛЬНОГО СТРОИТЕЛЬСТВА
(КОЛЕРНЫЙ ПАСПОРТ)**

АДРЕС ОБЪЕКТА: г.Пермь, административный район Мотовилихинский,
улица Аркадия Гайдара, здание (строение) №5

ШИФР: БДР-23-22

ПЕРМЬ 2022г.

ВЕДОМОСТЬ ЧЕРТЕЖЕЙ

Лист	Наименование	Примечание
	Титульный лист	
1	Общие данные (начало)	
2	Общие данные (окончание)	
3	Фотофиксация фасадов	
4	Главный фасад	
5	Дворовой фасад	
6	Боковые фасады	
7	Размещение средств информации, рекламных конструкций	
8	Эталоны колеров	

ВЕДОМОСТЬ ОТДЕЛКИ ФАСАДОВ

Поз.	Элемент фасада	Эталон цвета	Обознач.	Вид отделки	Примечание
1	Основное поле стен (тип 1)		красный	Керамический кирпич	
2	Архитектурные элементы (тип 2)		желтый	Керамический кирпич	
3	Цоколь здания, крылец, входных групп, поле стен 1 этажа		RAL 7030	Штукатурка, окраска	
4	Ограждения крылец, лестниц, пандусов, балконов и кровли		RAL 7040	Металл с окраской атмосферостойкой краской	
5	Переплеты окон, балконов	белый	RAL 7012	ПВХ профили	
6	Двери	белый	RAL 9003 RAL 7040	ПВХ профили, металл с окраской атмосферостойкой краской	
7	Покрытие ступеней и входных площадок		RAL 7030	Керамогранит	
8	Покрытие козырьков		RAL 7040	Оцинкованная сталь с полимерным покрытием	
9	Навес		-	Оцинкованная сталь с полимерным покрытием	
10	Жалюзийная система	белый	RAL 9003	Металлические с полимерным покрытием	
11	Фриз фасада		RAL 5011	Оцинкованная сталь с полимерным покрытием	h = 0,5 м

Пояснительная записка

Объект капитального строительства – 13-этажный многоквартирный жилой дом со встроенными помещениями многофункционального назначения;

Год постройки и ввод в эксплуатацию: 2010 год ;
 Ранее разработанные колерные паспорта: не разрабатывались;
 В плане здание: сложной конфигурации с выступами;
 Несущие стены: кирпичные;
 Кровля: плоская.

Нахождение в зоне объектов культурного наследия: нет
 Ранее согласованные колерные паспорта: нет

Настоящим колерным паспортом:
 Определяются виды и места размещения средств размещения информации;
 Раздел «Архитектурно-художественная подсветка» не разрабатывается. Освещение фасада осуществляется за счет свечения окон и вывесок;

В соответствии с Градостроительным кодексом Российской Федерации, решением Пермской городской Думы от 15.12.2020 № 277 «Об утверждении Правил благоустройства территории города Перми и о признании утратившими силу отдельных решений Пермской городской Думы» и постановлением администрации города Перми от 22.02.2017 № 130 «Об утверждении формы и Порядка согласования паспорта внешнего облика объекта капитального строительства (колерного паспорта)» проекты колерных паспортов либо проекты изменений в колерные паспорта не являются разрешительной документацией на строительство, реконструкцию объекта капитального строительства; не являются правовым основанием на устройство пристроек, навесов, козырьков и других архитектурных элементов объекта капитального строительства;




Предметом согласования данного колерного паспорта являются: принятые цветовые решения элементов фасада, применяемые материалы существующего объекта недвижимости, а также определение возможных типов размещения средств размещения информации на нем. Средства размещения информации, рекламные конструкции, не соответствующие типу и местам их возможного размещения, подлежат демонтажу.



Взамен инв. №

Подпись и дата

Инв. № подл.

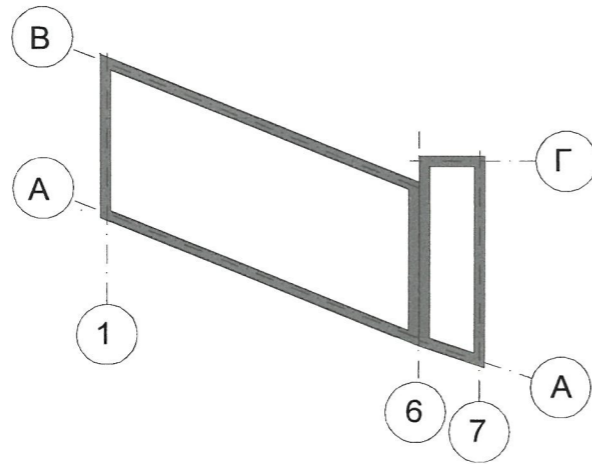
						БДР-23-22			
						Колерный паспорт объекта капитального строительства по ул. Аркадия Гайдара, №5, Мотовилихинского района г.Перми.			
Изм.	Кол.уч.	Лист	№ док.	Подпись	Дата	Многоквартирный жилой дом со встроенными помещениями многофункционального назначения	Стадия	Лист	Листов
Разработал	Тунейкина				06.2022	Общие данные (начало)	П	1	8
Проверил	Машковцев				06.2022				
Н.контроль	Иванов				06.2022				



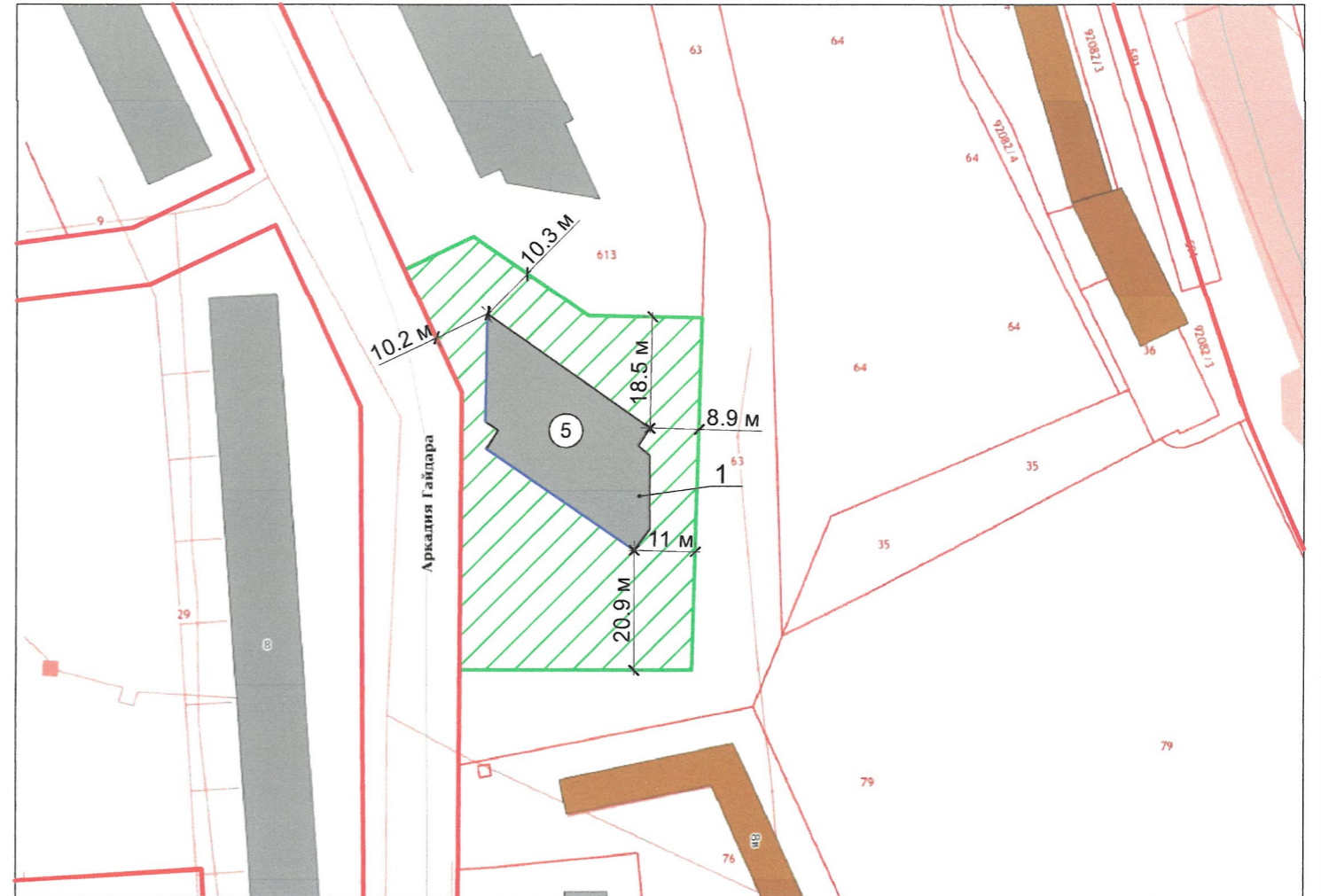
Инструкция о порядке производства работ, связанных с окраской фасадов и всех наружных частей зданий, сооружений, строений, расположенных на территории города Перми

1. Окраска (отделка) фасадов и всех наружных частей зданий, сооружений, строений, расположенных на территории города Перми, может производиться лишь на основании паспорта внешнего облика объекта капитального строительства (колерного паспорта), согласованного департаментом градостроительства и архитектуры администрации г.Перми (далее – ДГА).
2. До начала процесса окраски (отделки) здания или какого-либо сооружения должны быть произведены работы по капитальному ремонту всех без исключения наружных частей его, подлежащих окраске.
3. До начала ремонта зданий, имеющих газосветовую рекламу, сообщить рекламораспространителю о предстоящих работах на фасаде здания с целью сохранения вывесок либо их демонтажа.
4. Полуразрушенные и разрушенные архитектурные художественно-скульптурные детали здания: карнизы, колонны, капители, фризы, барельефы, художественная роспись т.п. подлежат обязательному восстановлению в своем первоначальном виде. Категорически запрещается производить окраску здания без предварительного восстановления указанных деталей.
5. Металлические поверхности отдельных частей здания: ограждения балконов и лестниц, элементы входных групп, двери, кронштейны и прочие архитектурно-художественные детали перед окраской очищаются от грязи, ржавчины, старой краски и покрываются вновь атмосферостойкой краской для металлических поверхностей.
6. В соответствии с выданными образцами цвета (колерами) на окраску (отделку) здания организация, производящая ремонт здания, составляет пробные образцы цвета, которые наносятся на подготовленную для покраски поверхность стены в уровне 1-го этажа здания (не выше 1,5 метров от земли).
7. Проверку и согласование пробного образца цвета (выкрас колера), а также готовности поверхности стены и отдельных наружных частей здания к окраске производит уполномоченный представитель ДГА г.Перми. Без указанной проверки и согласования производить окраску (отделку) фасада категорически воспрещается.
8. Домууправления, организации и учреждения, производящие окраску (отделку) и связанный с нею ремонт здания, несут полную ответственность за точное выполнение настоящей инструкции и могут быть привлечены к ответственности за ее нарушение в соответствии со статьей 6.8.2 "Нарушение требований к внешнему виду фасадов зданий, строений, сооружений" Закона Пермского края от 06.04.2015 № 460-ПК "Об Административных правонарушениях в Пермском крае".
9. По всем вопросам, связанным с производством работ, необходимо обращаться в ДГА по адресу: г. Пермь, ул. Сибирская 15, каб. 315, тел. 212-76-98.

План координационных осей



Ситуационный план



Условные обозначения

- Многоквартирный жилой дом со встроенными помещениями многофункционального назначения по ул. Аркадия Гайдара, 5 в г. Перми
- Фасады с местами размещения средств размещения информации, рекламных конструкций
- Красные линии
- Границы земельного участка
- Земельный участок с кадастровым номером 59:01:4319143:612

ПРИМЕЧАНИЕ: Координационные оси расставлены условно, красные линии приведены с сайта <https://isogd.gorodperm.ru/>, границы земельного участка и его номер приведены с сайта <https://pkk.rosreestr.ru/>.

ВЕДОМОСТЬ ССЫЛОЧНЫХ И ПРИЛАГАЕМЫХ ДОКУМЕНТОВ

Обозначение	Наименование	Примечание
<i>Ссылочные документы</i>		
Решение Пермской городской Думы от 15.12.2020 №277	Об утверждении правил благоустройства территории города Перми и о признании утратившими силу отдельных решений Пермской городской Думы	
Постановление администрации г.Перми от 22.02.2017 №130	Об утверждении формы и порядка согласования паспорта внешнего облика объекта капитального строительства (колерного паспорта)	

БДР-23-22

Колерный паспорт объекта капитального строительства по ул. Аркадия Гайдара, №5, Мотовилихинского района г.Перми.

Изм.	Коп.уч.	Лист	№ док.	Подпись	Дата	Стадия	Лист	Листов
Разработал	Тунейкина			<i>[Signature]</i>	06.2022	Многоквартирный жилой дом со встроенными помещениями многофункционального назначения	П	2
Проверил	Машковцев			<i>[Signature]</i>	06.2022			
Н.контроль	Иванов			<i>[Signature]</i>	06.2022	Общие данные (окончание)		



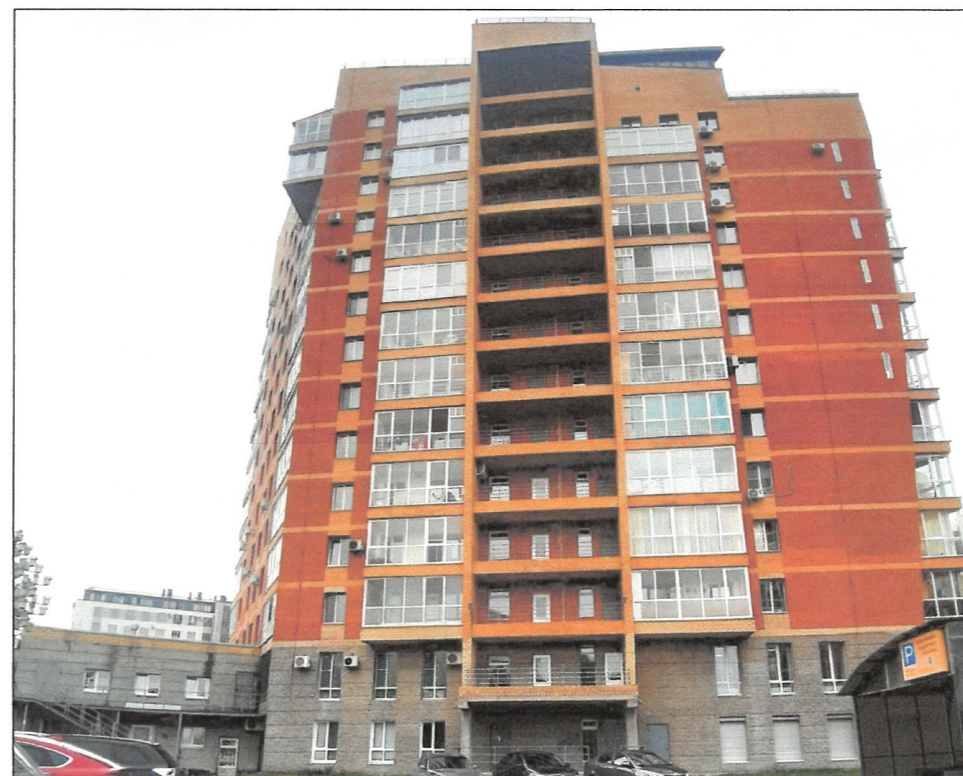
Боковой фасад



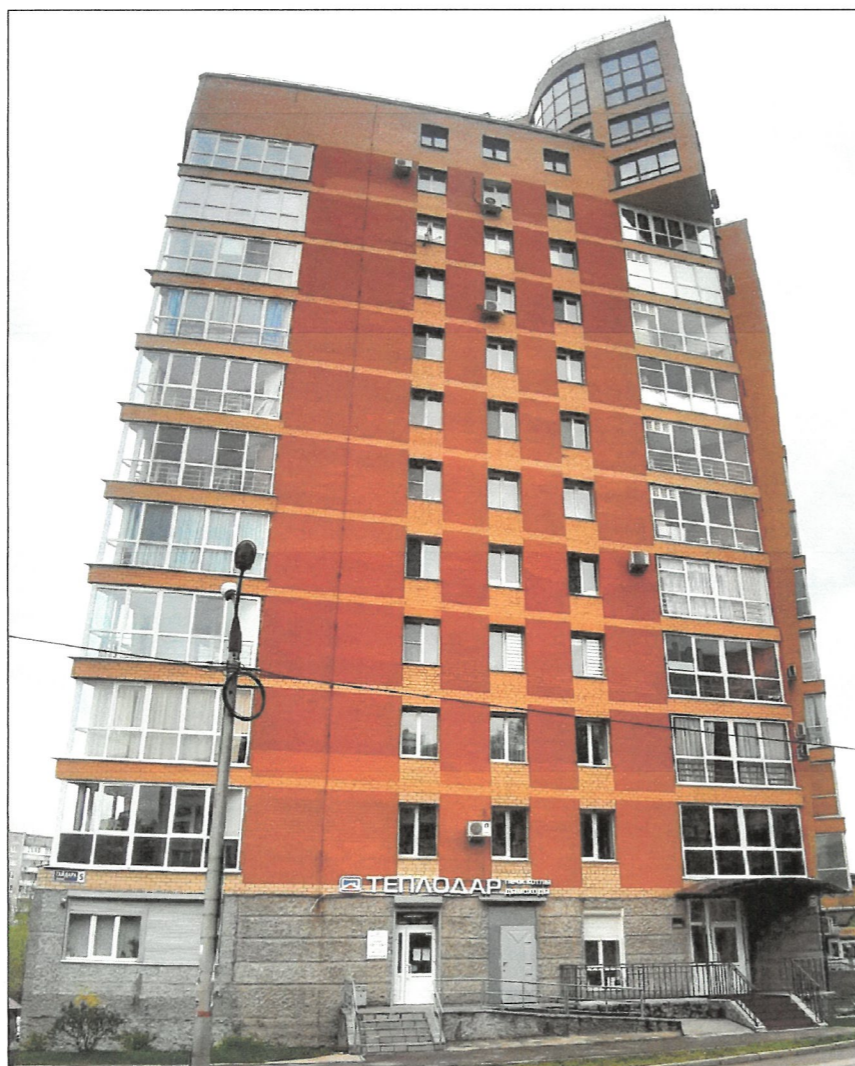
Главный фасад



Дворовой фасад



Боковой фасад



Инва.№ подл. | Подпись и дата | Взамен инв.№

БДР-23-22

Колерный паспорт объекта капитального строительства по ул. Аркадия Гайдара, №5, Мотовилихинского района г.Перми.

Изм.	Коп.уч.	Лист	№ док.	Подпись	Дата	Многоквартирный жилой дом со встроенными помещениями многофункционального назначения	Стадия	Лист	Листов
Разработал		Тунейкина		<i>Тунейкина</i>	06.2022		Фотофиксация фасадов	П	3
Проверил		Машковцев		<i>Машковцев</i>	06.2022				
Н.контроль		Иванов		<i>Иванов</i>	06.2022				






Условные обозначения
 -Выноска и номер позиции согласно ведомости отделки фасада см.лист 1
 1
 -Координационная ось
 1

СОГЛАСОВАНО
 1^й заместитель начальника ДГА
 г. Перми - главный архитектор
 Д.Ю. Лапшин
 2022

ПРИМЕЧАНИЕ:

1. В случае, если наружные лестницы при дополнительно устроенных входах в общественные помещения здания выходят за границы предоставленного земельного участка и красные линии квартала, то устройство дополнительных или переустройство существующих входных групп требует получения разрешения в установленном порядке;
 2. В случае устройства или переустройства (перепланировки, ремонта, реконструкции) помещений общественного назначения, их входных групп в обязательном порядке должны быть предусмотрены мероприятия по обеспечению доступности данных помещений для маломобильных групп населения, включая инвалидов, использующих кресла-коляски и собак-проводников (далее-МГН) в соответствии с требованиями СП 59.13330.2016 Свод правил. Доступность зданий и сооружений для маломобильных групп населения. Данный свод правил касается функционально-планировочных элементов зданий и сооружений, их участков или отдельных помещений, доступных для МГН (входные узлы, коммуникации, пути эвакуации, помещения и зоны обслуживания, а также их информационное и инженерное обустройство). В частности, лестницы при входах в общественные помещения должны дублироваться пандусами с уклоном не более 1:20 (5%) или иными средствами подъема (подъемные платформы, лифты и т.д.). Согласно вышеуказанному Своду правил наружные лестницы и пандусы должны иметь поручни с учетом технических требований к опорным стационарным устройствам по ГОСТ Р 51261; размеры входной площадки при открывании дверей наружу должны быть не менее 1,4 x 2,0 или 1,5 x 1,85; размеры входной площадки с пандусом не менее 2,2 x 2,2 м;

Инва. № подл.
 Подпись и дата
 Взамен инв. №

БДР-23-22					
Колерный паспорт объекта капитального строительства по ул. Аркадия Гайдара, №5, Мотовилихинского района г.Перми.					
Изм.	Коп.уч.	Лист	№ док.	Подпись	Дата
Разработал		Тунейкина		<i>Тунейкина</i>	06.2022
Проверил		Машковцев		<i>Машковцев</i>	06.2022
Н.контроль		Иванов		<i>Иванов</i>	06.2022
				Многоквартирный жилой дом со встроенными помещениями многофункционального назначения	
				Главный фасад	
		Стадия	Лист	Листов	
		П	4		
					




Условные обозначения
 1 - Выноска и номер позиции согласно ведомости отделки фасада см. лист 1
 1 - Координационная ось

ПРИМЕЧАНИЕ:

- К дополнительному оборудованию относятся: наружные блоки систем вентиляции и кондиционирования, вентиляционные и водосточные трубы; антенны; видеокамеры наружного наблюдения; почтовые ящики; кабельные линии, пристенные электрощиты; флажки и так далее;
- Размещение дополнительного оборудования, дополнительных элементов и устройств на фасадах объектов капитального строительства допускается при соблюдении следующих условий:
 - соответствие размещения дополнительного оборудования архитектурному решению фасадов, предусмотренному проектной документацией, в соответствии с которой осуществлено строительство (реконструкция) Объекта, с привязкой к единой (вертикальной, горизонтальной) системе осей фасадов;
 - единая горизонтальная ось - условная прямая линия. Определяется как половина расстояния между верхним и нижним архитектурным элементом (окна, наличники, карниз, фриз и другие), выделяющимся (западающим, выступающим) из плоскости стены;
 - единая вертикальная ось - условная прямая линия. Определяется как половина расстояния между границами одного архитектурного элемента (окна, двери, колонны) либо между двумя архитектурными элементами (окна, двери, колонны);
 - комплексное решение размещения оборудования - единое архитектурное и цветовое решение (в том числе размер, форма, материал);
 - размещение дополнительного оборудования на архитектурных деталях, элементах декора, поверхностях с ценной архитектурной отделкой, а также крепление, ведущее к повреждению архитектурных поверхностей, не допускаются.
- Размещение дополнительного оборудования не должно нарушать законные интересы собственников жилых помещений в непосредственной близости с оборудованием.
- Наружные системы кондиционирования устанавливаются: у жилых помещений - за счет внутреннего пространства балкона/лоджии, у не жилых - за счет пространства помещений.

СОГЛАСОВАНО
 1^й заместитель начальника ДГА
 г. Перми - главный архитектор
 Д.Ю. Дашин
 2022

Взамен инв. №
 Подпись и дата
 Инв. № подл.

						БДР-23-22			
						Колерный паспорт объекта капитального строительства по ул. Аркадия Гайдара, №5, Мотовилихинского района г.Перми.			
Изм.	Кол.уч.	Лист	№ док.	Подпись	Дата	Многоквартирный жилой дом со встроенными помещениями многофункционального назначения	Стадия	Лист	Листов
Разработал		Тунейкина		<i>Тунейкина</i>	06.2022		П	5	
Проверил		Машковцев		<i>Машковцев</i>	06.2022				
Н.контроль		Иванов		<i>Иванов</i>	06.2022	Дворовой фасад			

Фрагмент фасада 2



Фрагмент фасада 1



Условные обозначения

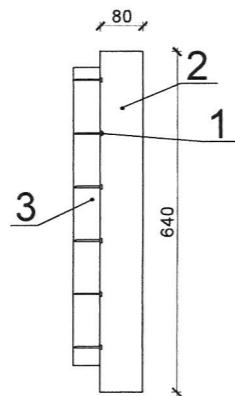


- место допустимого размещения средств размещения информации, рекламных конструкций

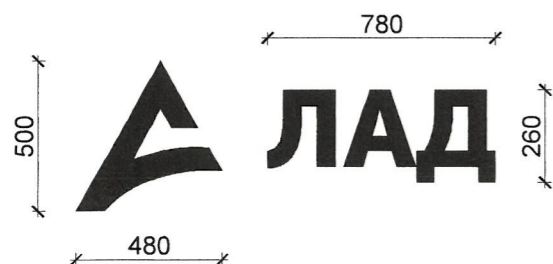
- Единая горизонтальная ось размещения объектов



Схема крепления

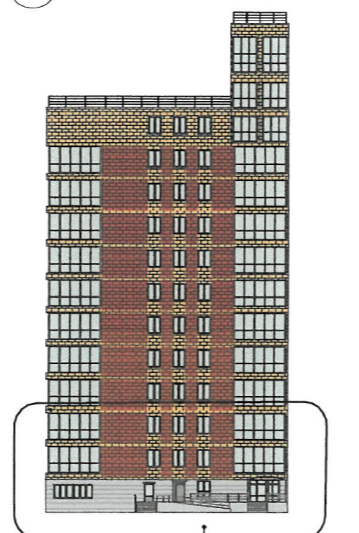


1. Шуруп саморез
2. Объемный логотип
3. Козырек



Условия размещения средств размещения информации, рекламных конструкций.

1. Место размещения информации располагаются относительно условной прямой линии – единой горизонтальной оси. Местоположение оси на фасаде определяется как половина расстояния между верхним и нижним архитектурным элементом (окна, наличники, карниз, фриз и др.), выделяющимся (западающим, выступающим) из плоскости стены.
2. Размещение вывесок и рекламных конструкций должно осуществляться в границах места допустимого размещения средств размещения информации, рекламных конструкций, установленных данным колерным паспортом объектом капитального строительства.
3. Размещение вывесок по отношению друг к другу, их конфигурация, наполненность информацией должны соответствовать Стандартным требованиям к вывескам, их размещению и эксплуатации (далее - Стандартные требования), утвержденным Решением Пермской городской Думы от 15.12.2020 №277.
4. В случае, если планируемые к размещению вывески не соответствуют Стандартным требованиям и действующему колерному паспорту, требуется внесение изменений в колерный паспорт путем разработки нового колерного паспорта.
5. Максимальный размер информационных табличек – 0,5 м x 0,7 м (пункт 2.13 Стандартных требований).
6. Узел крепления каждого типа объекта информации разрабатывается отдельным рабочим проектом.
7. В случае размещения рекламной конструкции на фасаде здания, строения, сооружения, такая конструкция должна быть отражена в составе нового колерного паспорта, а ее размещение должно осуществляться в соответствии с действующим порядком установки эксплуатации рекламных конструкций на территории города Перми, утвержденным решением пермской городской Думы, с последующим получением на установку и эксплуатацию рекламной конструкции в установленном порядке.
8. В случае возникновения спорных ситуаций с другими организациями в отношении мест размещения нестандартных вывесок, расположенных не в границах занимаемого помещения, регулирование конфликта и окончательное решение по размещению вывесок той или иной претендующей организации в соответствии с положениями Жилищного кодекса Российской Федерации должно приниматься на собрании собственников помещений в многоквартирном доме.
9. Размещение вывесок, перекрывающих оконные проемы, а также расположенных на балконах зданий и сооружений должно быть согласовано с собственниками помещений, к которым относится балкон и данный оконный проем.



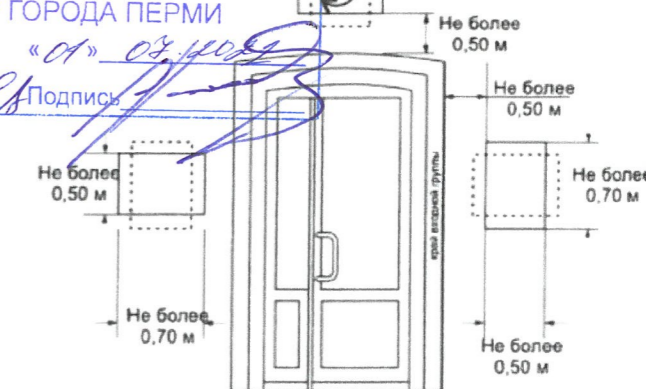
Фрагмент 2



Фрагмент 1

Управление архитектуры и градостроительства
ДГА администрации г.Перми
Пример информационных табличек
СООТВЕТСТВУЕТ АРХИТЕКТУРНОМУ
ОБЛИКУ ГОРОДА ПЕРМИ

Карасев С.В. Подпись



Ведомость средств размещения информации, рекламных конструкций

№	Тип объекта, материал, способы крепления	цвет (с указанием RAL)	наличие подсветки
1	Индивидуальный указатель с наименованием улицы и номером дома. 1260мм - по длинной стороне и 350мм - по короткой стороне. Оргстекло, металл, пластик	Белый RAL9003, синий RAL5002	Возможна
2	Указатель номера подъезда и квартир. Оргстекло, металл, пластик.	Белый RAL9003, синий RAL5002	Возможна
3	Объемные буквы и/или логотипы на подложке на металлических направляющих в цвет фасада. Максимальная высота 500 мм. Оргстекло, металл, пластик	Фирменные цвета	Возможна
4	Информационная табличка (режимник). Одиночная (500x700). Оргстекло, пластик, металл	Фирменные цвета	Без подсветки
5	Объемные буквы и/или логотипы без подложки на металлических направляющих в цвет козырька. Максимальная высота 500 мм. Оргстекло, металл, пластик	Фирменные цвета	Возможна

БДР-23-22

Колерный паспорт объекта капитального строительства по ул. Аркадия Гайдара, №5, Мотовилихинского района г.Перми.

Изм.	Коп.уч.	Лист	№ док.	Подпись	Дата	Стадия	Лист	Листов
Разработал	Тунейкина			<i>Тунейкина</i>	06.2022	П	7	
Проверил	Машковцев			<i>Машковцев</i>	06.2022			
Н.контроль	Иванов			<i>Иванов</i>	06.2022			

Многоквартирный жилой дом со встроенными помещениями многофункционального назначения

Размещение средств информации, рекламных конструкций



Взамен инв.№

Подпись и дата

Инв.№ подл.

3,7	RAL 7030	C:	20	
		M:	10	
		Y:	20	
		K:	40	
		R:	147	
		G:	147	
		B:	136	

5	RAL 9003	C:	0	
		M:	0	
		Y:	0	
		K:	0	
		R:	244	
		G:	248	
		B:	244	

6,8,4	RAL 7040	C:	20	
		M:	5	
		Y:	10	
		K:	40	
		R:	157	
		G:	163	
		B:	165	

11	RAL 5011	C:	100	
		M:	60	
		Y:	10	
		K:	80	
		R:	35	
		G:	44	
		B:	63	

СОГЛАСОВАНО
 1^й заместитель начальника ДГА
 г. Перми - главный архитектор
 Д.Ю. Ляпшин
 2022 г.

ПРИМЕЧАНИЕ: Координаты цветов RAL приведены с сайта: <https://colorscheme.ru> (каталог цветов: RAL CLASSIC)

Инв. № подл.	Взамен инв. №
Подпись и дата	

						БДР-23-22			
						Колерный паспорт объекта капитального строительства по ул. Аркадия Гайдара, №5, Мотовилихинского района г.Перми.			
Изм.	Кол.уч.	Лист	№ док.	Подпись	Дата	Многоквартирный жилой дом со встроенными помещениями многофункционального назначения	Стадия	Лист	Листов
Разработал		Тунейкина			06.2022		П	8	8
Проверил		Машковцев			06.2022				
Н.контроль		Иванов			06.2022	Эталоны колеров			