

ООО «СТЭМП-сервис»

№ 059-22-01-26-1917 от 31.05.2022

Номер и дата входящего заявления о согласовании колерного паспорта (заполняется сотрудником ДГА)

Заказчик: АО «Тандер»

**ПАСПОРТ ВНЕШНЕГО ОБЛИКА ОБЪЕКТА КАПИТАЛЬНОГО СТРОИТЕЛЬСТВА
(КОЛЕРНЫЙ ПАСПОРТ)**

АДРЕС ОБЪЕКТА: г. Пермь, административный район Орджоникидзевский
улица Кронита, здание (строение) № 13

шифр: ММ-36-06/2022

ПЕРМЬ 2022 г.

Ведомость чертежей комплекта марки ОФ

ЛИСТ	НАИМЕНОВАНИЕ	ПРИМЕЧАНИЯ
1; 2	Общие данные (начало, продолжение)	
3	Существующее состояние фасадов (фотофиксация)	
4	Главный фасад	
5	Дворовой фасад	
6	Боковые фасады	
7; 8	Размещение средств размещения информации, рекламных конструкций (главный фасад, боковые фасады)	
9	Эталоны колеров	

Краткая пояснительная записка

Объект капитального строительства - 5-этажный многоквартирный жилой дом с пристроенным 1-этажным зданием торгового назначения, расположенное по адресу: г. Пермь, Орджоникидзевский район, ул. Кронита, 13.

Год постройки и ввода в эксплуатацию: 1976.

Нахождение в границах зон объектов культурного наследия: рассматриваемый объект не располагается в зоне объектов культурного наследия.

Материал наружных стен, перегородок: железобетонные серые панели.

Ранее согласованный колерный паспорт: от 21.02.2022 № 059-22-01-26-664 (согл.25.02.2022).

Настоящим колерным паспортом:

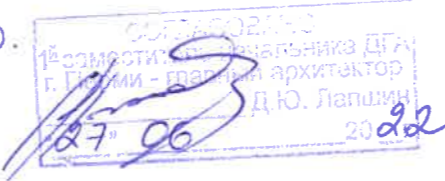
- Вносятся изменения в ранее согласованный колерный паспорт от 21.02.2022 № 059-22-01-26-664 (согл. 25.02.2022) в части изменения оконных проемов на главном, двореком и боковом фасадах пристроенной части, а также уточняются типы вывесок и допустимые места их размещения, которые не повлекут нарушения архитектурного облика здания.

Раздел «Архитектурно-художественная подсветка» для данного объекта капитального строительства не разрабатывается.

Цветовое решение и применяемые материалы обеспечивают комплексное решение всех элементов фасадов, единство архитектурного облика здания. Средства размещения информации, рекламные конструкции не нарушат архитектурный облик здания.

В соответствии с Градостроительным кодексом Российской Федерации, решением Пермской городской Думы от 15.12.2020 № 277 «Об утверждении Правил благоустройства территории города Перми» и постановлением администрации города Перми от 22.02.2017 № 130 «Об утверждении формы и Порядка согласования паспорта внешнего облика объекта капитального строительства (колерного паспорта)» проекты колерных паспортов либо проекты изменений в колерные паспорта не являются разрешительной документацией на строительство, реконструкцию объекта капитального строительства; не являются правовым основанием на устройство (переустройство, демонтаж) пристроек, навесов, козырьков и других архитектурных элементов объекта капитального строительства.

Предметом согласования данного колерного паспорта являются: принятые цветовые решения элементов фасада, применяемые материалы существующего объекта недвижимости, а также определение возможных типов размещения средств размещения информации на нем. Средства размещения информации, рекламные конструкции, не соответствующие типу и местам их возможного размещения, подлежат демонтажу.

И.О. 

Ведомость отделки фасадов

ПОЗ.	ЭЛЕМЕНТ ФАСАДА	ЭТАЛОН ЦВЕТА	ОБОЗНАЧ.	ВИД ОТДЕЛКИ	ПРИМ.
1	Цоколь многоквартирного дома	сине-серый	RAL 7031	Штукатурка с окраской атмосферостойкой краской	
2	Цоколь пристроенного здания	антрацитово-серый	RAL 7016	Металлические кассеты 1200x600 мм	
3	Поле стен многоквартирного дома		—	Железобетонные серые панели	
4	Поле стен пристроенного здания	сигнальный белый	RAL 9003	Металлические кассеты 1200x600 мм	
5	Фриз пристроенного здания	транспортный красный	RAL 3020	Металлические кассеты 1200x600 мм	
6	Переплеты окон, балконного остекления	сигнальный белый	RAL 9003	Металлопластик (стеклопакеты)	
7	Дверные блоки, тип 1	сигнальный белый	RAL 9003	Металлопластик (стеклопакеты)	
8	Дверные блоки, тип 2	сигнальный серый	RAL 7004 RAL 9003	Металл с покраской атмосферостойкой краской	
9	Ступени, входные площадки, пандусы		—	Железобетон	
10	Козырьки входных групп подъездов		—	Железобетон	
11	Стойки козырьков входных групп подъездов	телегей 1	RAL 7045	Атмосферостойкая краска по металлу	
12	Поперечная стенка козырька входных групп подъездов	телегей 1	RAL 7045	Железобетон, окрашенный атмосферостойкой краской	
13	Навес центральной входной группы пристроя	транспортный красный	RAL 3020	Сплошная композитная панель	
14	Ограждения балконов	сигнальный белый	RAL 9003	Композитный материал	
15	Кровля многоквартирного дома, дебаркадера пристроенного здания	сигнальный серый	RAL 7004	Оцинкованная сталь	
16	Слуховые окна, вентиляционные шахты	сигнальный серый	RAL 7004	Атмосферостойкая краска по металлу	
17	Перила лестниц и пандусов		—	Хромированная сталь	
18	Вентиляционные трубы		—	Оцинкованная сталь	
19	Стойки дебаркадера, козырьков пристроя	телегей 1	RAL 7045	Окрашенная металлическая профильная труба	

						MM-36-06/2022			
						Колерный паспорт объекта капитального строительства по ул. Кронита, 13 в Орджоникидзевском районе г. Перми			
Изм.	Кол.уч	Лист	Недок.	Подпись	Дата	Многоквартирный жилой дом с пристроенным зданием торгового назначения	Стадия	Лист	Листов
							П	1	
						Общие данные (начало)	ООО «СТЭМП-сервис»		

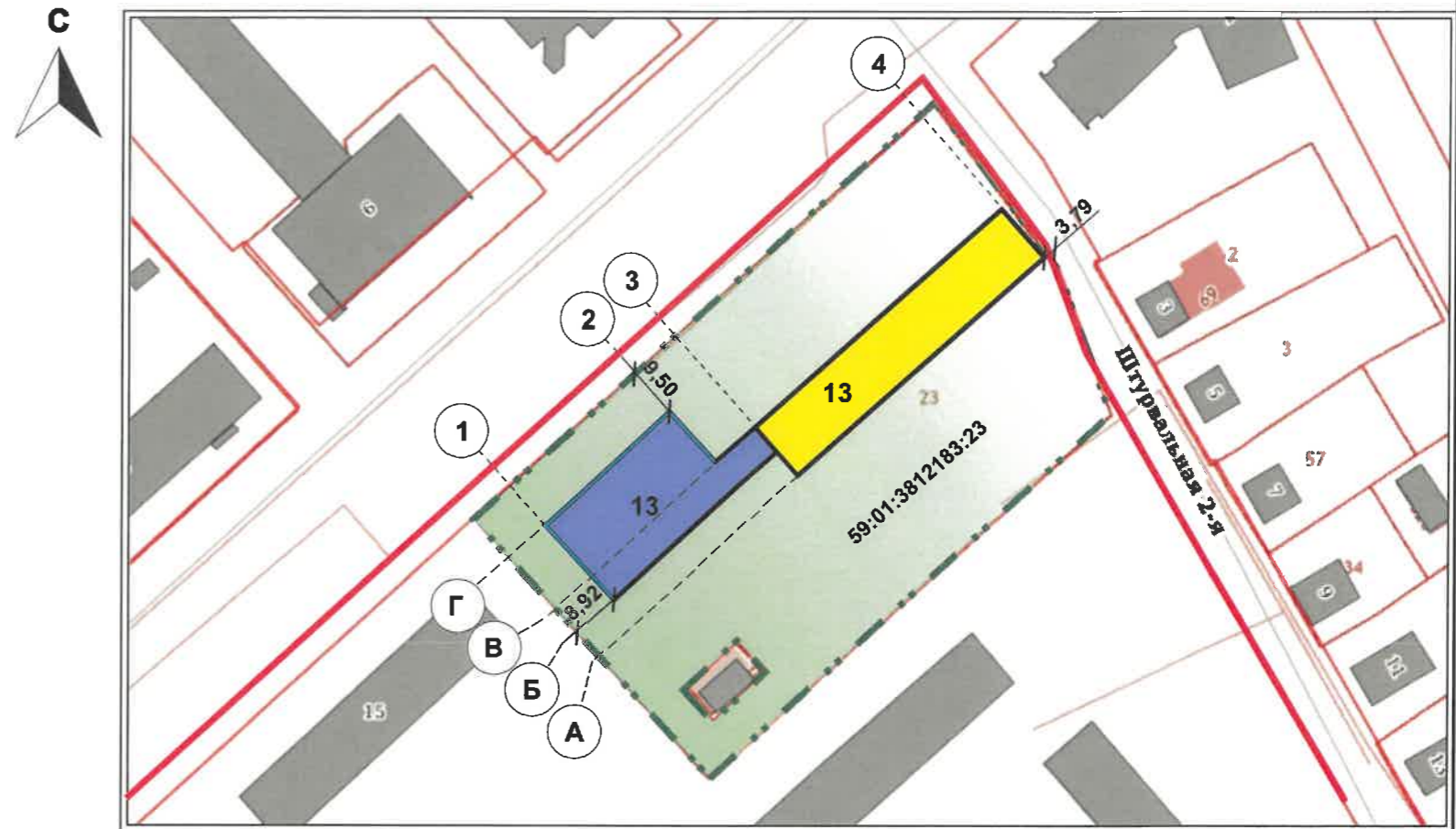
**Инструкция о порядке производства работ,
связанных с окраской фасадов и всех наружных частей зданий,
сооружений, строений, расположенных на территории города Перми**

1. Окраска (отделка) фасадов и всех наружных частей зданий, сооружений, строений, расположенных на территории города Перми, может производиться лишь на основании паспорта внешнего облика объекта капитального строительства (колерного паспорта), согласованного с департаментом градостроительства и архитектуры администрации г. Перми (далее – ДГА).
2. До начала процесса окраски (отделки) здания или какого-либо сооружения должны быть произведены работы по капитальному ремонту всех без исключения его наружных частей, подлежащих окраске.
3. До начала ремонта зданий, имеющих газосветовую рекламу, сообщить рекламораспространителю о предстоящих работах на фасаде здания с целью сохранения вывесок либо их демонтажа.
4. Полуразрушенные и разрушенные архитектурные художественно-скульптурные элементы фасада: карнизы, фризы, колонны, пилястры, сандрики, кронштейны, обрамления проемов, различные лепные украшения, барельефы, мозаика, художественная роспись и т.п. подлежат обязательному восстановлению в своем первоначальном виде. Категорически запрещается производить окраску здания без предварительного восстановления указанных элементов декора фасада.
5. Металлические поверхности отдельных элементов фасада: чугунные решетки, ограждения балконов и лестниц, элементы входных групп, двери, кронштейны и прочие архитектурно-художественные элементы фасада перед окраской очищаются от грязи, ржавчины, старой краски и покрываются вновь атмосферостойкой краской для металлических поверхностей.
6. В соответствии с выданными образцами цвета (колерами) на окраску (отделку) здания организация, производящая ремонт здания, составляет пробные образцы цвета, которые наносятся на подготовленную для покраски поверхность стены в уровне 1-го этажа здания (не выше 1,5 метров от земли).
7. Проверку и согласование пробного образца цвета (выкрас колера) производит уполномоченный представитель ДГА. Без указанных проверки и согласования производить окраску (отделку) фасадов здания категорически запрещается.
8. Домоуправления, организации и учреждения, производящие окраску (отделку) и связанный с нею ремонт фасадов здания, несут ответственность за выполнение настоящей инструкции и могут быть привлечены к административной ответственности за ее нарушение в соответствии со статьей 6.8.2 «Нарушение требований к внешнему виду фасадов зданий, строений, сооружений» Закона Пермского края от 06.04.2015 № 460-ПК «Об административных правонарушениях в Пермском крае».
9. По всем вопросам, связанным с производством работ, необходимо обращаться в ДГА по адресу: г. Пермь, ул. Сибирская, 15, каб. 315, тел. 212-76-98.

Ведомость ссылочных и прилагаемых документов

ОБОЗНАЧЕНИЕ	НАИМЕНОВАНИЕ	ПРИМЕЧАНИЕ
	<u>Ссылочные документы</u>	
Постановление администрации г. Перми от 22.02.2017 № 130	«Об утверждении формы и Порядка согласования паспорта внешнего облика объекта капитального строительства (колерного паспорта)»	
Решение Пермской городской Думы VI созыва от 15.12.2020 № 277	«Об утверждении правил благоустройства территории города Перми»	
от 30.10.2018 № 059-22-01-40-3793	Колерный паспорт объекта по адресу: г. Пермь, Орджоникидзевский район, ул. Кронита, 13 (шифр: 13-10-2018-КР)	согласован 14.11.2018
от 21.02.2022 № 059-22-01-26-664	Колерный паспорт объекта по адресу: г. Пермь, Орджоникидзевский район, ул. Кронита, 13 (шифр: ММ-36-02/2022)	согласован 25.02.2022

Ситуационный план



Фрагмент карты взят с публичного портала ИСОГД <https://isogd.gorodperm.ru/>

Условные обозначения:

- 5-этажный многоквартирный жилой дом по адресу: г. Пермь, Орджоникидзевский район, ул. Кронита, 13
- 1-этажное общественное здание торгового назначения: г. Пермь, Орджоникидзевский район, ул. Кронита, 13
- фасады с местами размещения средств размещения информации
- красные линии
- границы земельного участка 59:01:3812183:23
- условная координатная ось

						ММ-36-06/2022			
						Колерный паспорт объекта капитального строительства по ул. Кронита, 13 в Орджоникидзевском районе г. Перми			
Изм.	Кол.уч	Лист	Недок.	Подпись	Дата	Многоквартирный жилой дом с пристроенным зданием торгового назначения	Стадия	Лист	Листов
					06.22		П	2	
						Общие данные (начало)	ООО «СТЭМП-сервис»		

Главный фасад МКД



Дворовой фасад МКД



Дворовой фасад МКД



Главный фасад МКД



Главный фасад пристроенной части



Боковой фасад МКД



Боковой фасад МКД и дворовой пристроенной части



Дворовой фасад пристроенной части



Примечание:
фотофиксация выполнена 16.05.2022.

Боковые фасады пристроенной части



ММ-36-06/2022

Колерный паспорт объекта капитального строительства
по ул. Кронита, 13 в Орджоникидзевском районе г. Перми

Изм.	Кол.уч	Лист	Недок.	Подпись	Дата
Выполнил		Кошкина			06.22

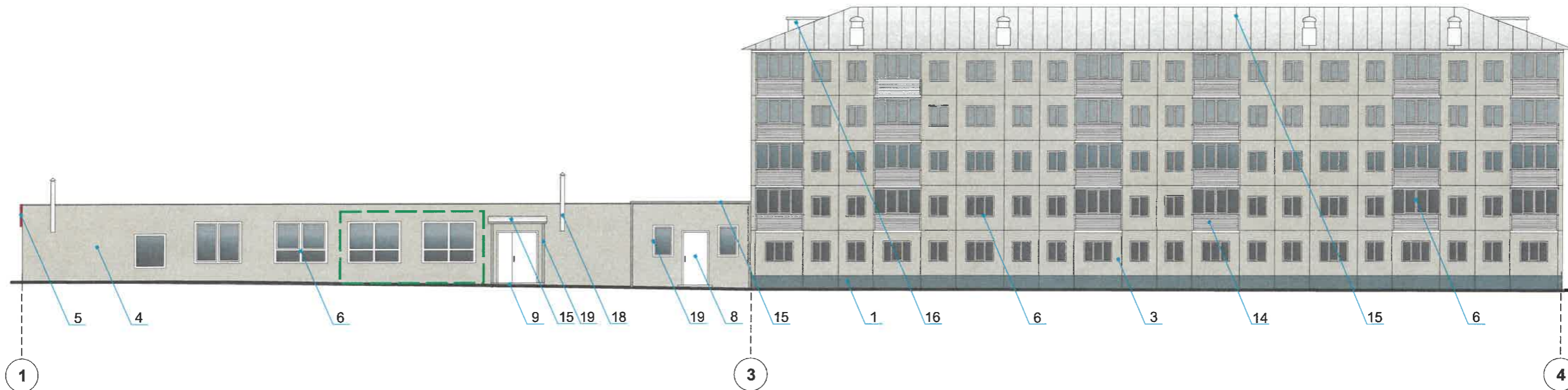
Многоквартирный жилой дом
с пристроенным зданием
торгового назначения

Стадия	Лист	Листов
П	3	

Существующее состояние фасадов

ООО «СТЭМП-сервис»

Главный фасад



СОГЛАСОВАНО
 1^й заместитель начальника ДГА
 г. Пермь - архитектор
 И.Ю. Лапина
 27.06.2022

Условные обозначения

- выноска и номер позиции согласно Ведомости отделки фасадов на листе 1

- условная координационная ось

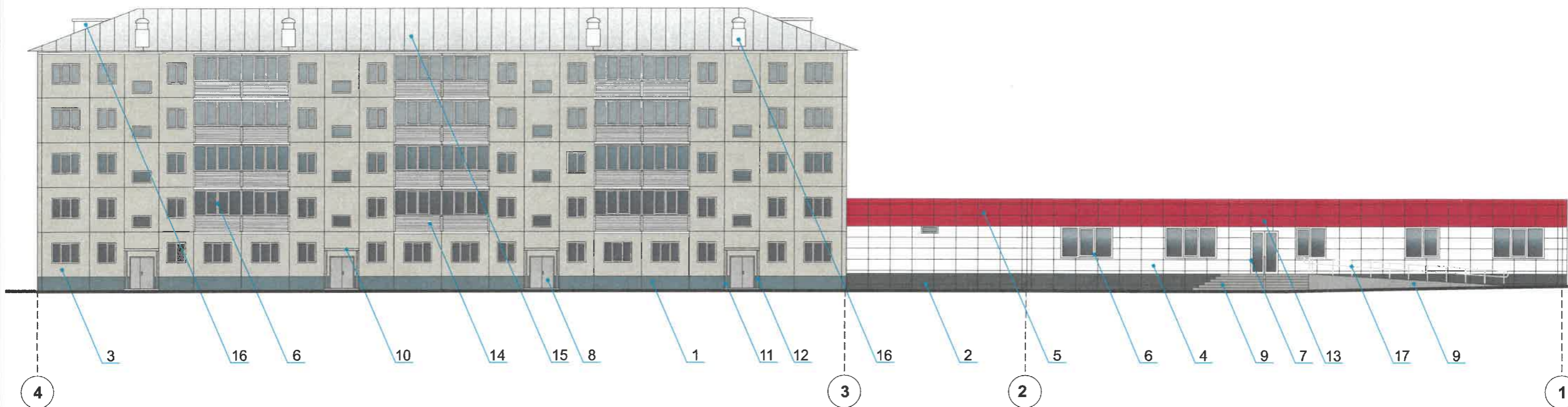
- место допустимого размещения дополнительного оборудования

Примечание:



1. Условия переустройства входных групп см. лист 5;
2. Условия размещения дополнительного оборудования на фасадах см. лист 6

						MM-36-06/2022			
						Колерный паспорт объекта капитального строительства по ул. Кронита, 13 в Орджоникидзевском районе г. Перми			
Изм.	Кол.уч	Лист	Недок.	Подпись	Дата	Многоквартирный жилой дом с пристроенным зданием торгового назначения	Стадия	Лист	Листов
Выполнил		Кошкина			06.22		П	4	
						Главный фасад	ООО «СТЭМП-сервис»		

Дворовой фасад




Условные обозначения

-  - выноска и номер позиции согласно Ведомости отделки фасадов на листе 1
-  - условная координационная ось

Условия переустройства входных групп

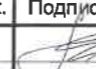
1. В случае, если наружные лестницы при дополнительно устроенных входах в общественные помещения здания выходят за границы предоставленного земельного участка и красные линии квартала, то устройство дополнительных или переустройство существующих входных групп требует получения разрешения в установленном порядке;
2. В случае устройства или переустройства (перепланировки, ремонта, реконструкции) помещений общественного назначения, их входных групп в обязательном порядке должны быть предусмотрены мероприятия по обеспечению доступности данных помещений для маломобильных групп населения, включая инвалидов, использующих кресла-коляски и собак-проводников (далее-МГН) в соответствии с требованиями СП 59.13330.2016 Свод правил. Доступность зданий и сооружений для маломобильных групп населения. Данный свод правил касается функционально-планировочных элементов зданий и сооружений, их участков или отдельных помещений, доступных для МГН (входные узлы, коммуникации, пути эвакуации, помещения и зоны обслуживания, а также их информационное и инженерное обустройство)

В частности, лестницы при входах в общественные помещения должны дублироваться пандусами с уклоном не более 1:20 (5%) или иными средствами подъема (подъемные платформы, лифты и т.д.). Согласно вышеуказанному Своду правил наружные лестницы и пандусы должны иметь поручни с учетом технических требований к опорным стационарным устройствам по ГОСТ Р 51261; размеры входной площадки при открывании дверей наружу должны быть не менее 1,4 x 2,0 или 1,5 x 1,85; размеры входной площадки с пандусом не менее 2,2x2,2м.

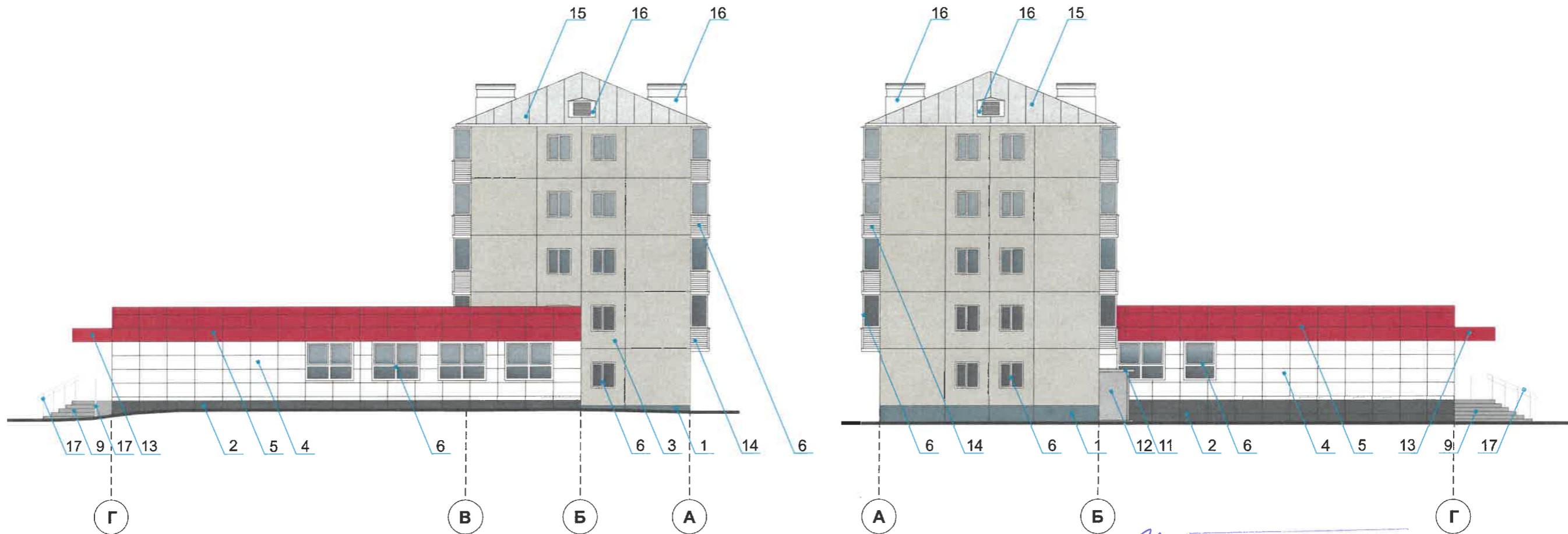
И.О. 

Примечание:

1. Условия размещения дополнительного оборудования на фасадах см. лист 6

						MM-36-06/2022			
						Колерный паспорт объекта капитального строительства по ул. Кронита, 13 в Орджоникидзевском районе г. Перми			
Изм.	Кол.уч	Лист	Недок.	Подпись	Дата	Многоквартирный жилой дом с пристроенным зданием торгового назначения	Стадия	Лист	Листов
Выполнил					06.22		П	5	
						Дворовой фасад	ООО «СТЭМП-сервис»		

Боковые фасады



И.о. **СОГЛАСОВАНО**
 1й заместитель начальника ДГА
 Пермь - главный архитектор
 Д.Ю. Лалшин
 27.06 2022

Условия размещения дополнительного оборудования

1. К дополнительному оборудованию относятся: наружные блоки систем вентиляции и кондиционирования, вентиляционные и водосточные трубы; антенны; видеокамеры наружного наблюдения; почтовые ящики; кабельные линии, пристенные электрощиты; флагштоки и так далее;

2. Размещение дополнительного оборудования, дополнительных элементов и устройств на фасадах объектов капитального строительства допускается при соблюдении следующих условий:

-соответствие размещения дополнительного оборудования архитектурному решению фасадов, предусмотренному проектной документацией, в соответствии с которой осуществлено строительство (реконструкция) Объекта, с привязкой к единой (вертикальной, горизонтальной) системе осей фасадов;

-единая горизонтальная ось - условная прямая линия. Определяется как половина расстояния между верхним и нижним архитектурным элементом (окна, наличники, карниз, фриз и другие), выделяющимся (западающим, выступающим) из плоскости стены;

-единая вертикальная ось - условная прямая линия. Определяется как половина расстояния между границами одного архитектурного элемента (окна, двери, колонны) либо между двумя архитектурными элементами (окна, двери, колонны);

-комплексное решение размещения оборудования - единое архитектурное и цветовое решение (в том числе размер, форма, материал);

-размещение дополнительного оборудования на архитектурных деталях, элементах декора, поверхностях с ценной архитектурной отделкой, а также крепление, ведущее к повреждению архитектурных поверхностей, не допускаются.

Условные обозначения

- выноска и номер позиции согласно Ведомости отделки фасадов на листе 1

- условная координационная ось

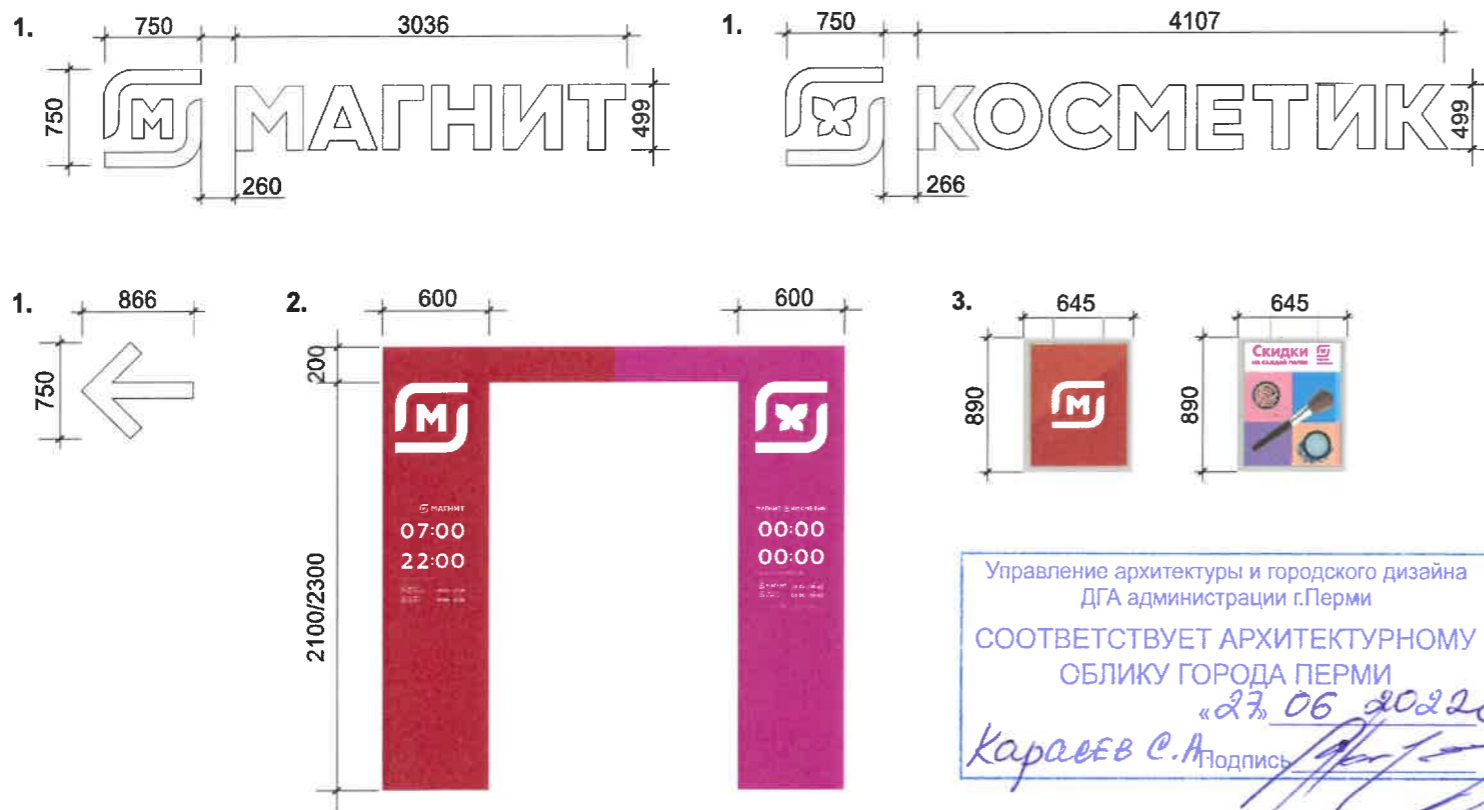
Примечание:

Условия переустройства входных групп см. на листе 5.

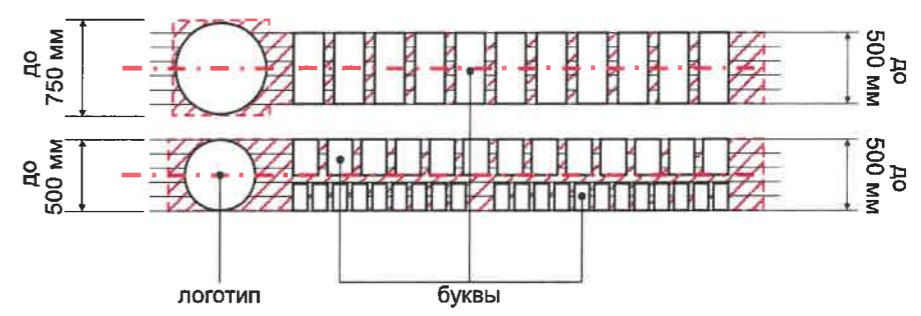
						MM-36-06/2022			
						Коперный паспорт объекта капитального строительства по ул. Кронита, 13 в Орджоникидзевском районе г. Перми			
Изм.	Кол.уч	Лист	№док.	Подпись	Дата	Многоквартирный жилой дом с пристроенным зданием торгового назначения	Стадия	Лист	Листов
	Выполнил	Кошкина			06.22		П	6	
						Боковые фасады	ООО «СТЭМП-сервис»		



Габариты применяемых информационных конструкций, в мм:



Управление архитектуры и городского дизайна
ДГА администрации г.Перми
СООТВЕТСТВУЕТ АРХИТЕКТУРНОМУ
ОБЛИКУ ГОРОДА ПЕРМИ
«27.06.2022»
Карасьев С.А. Подпись



Условные обозначения

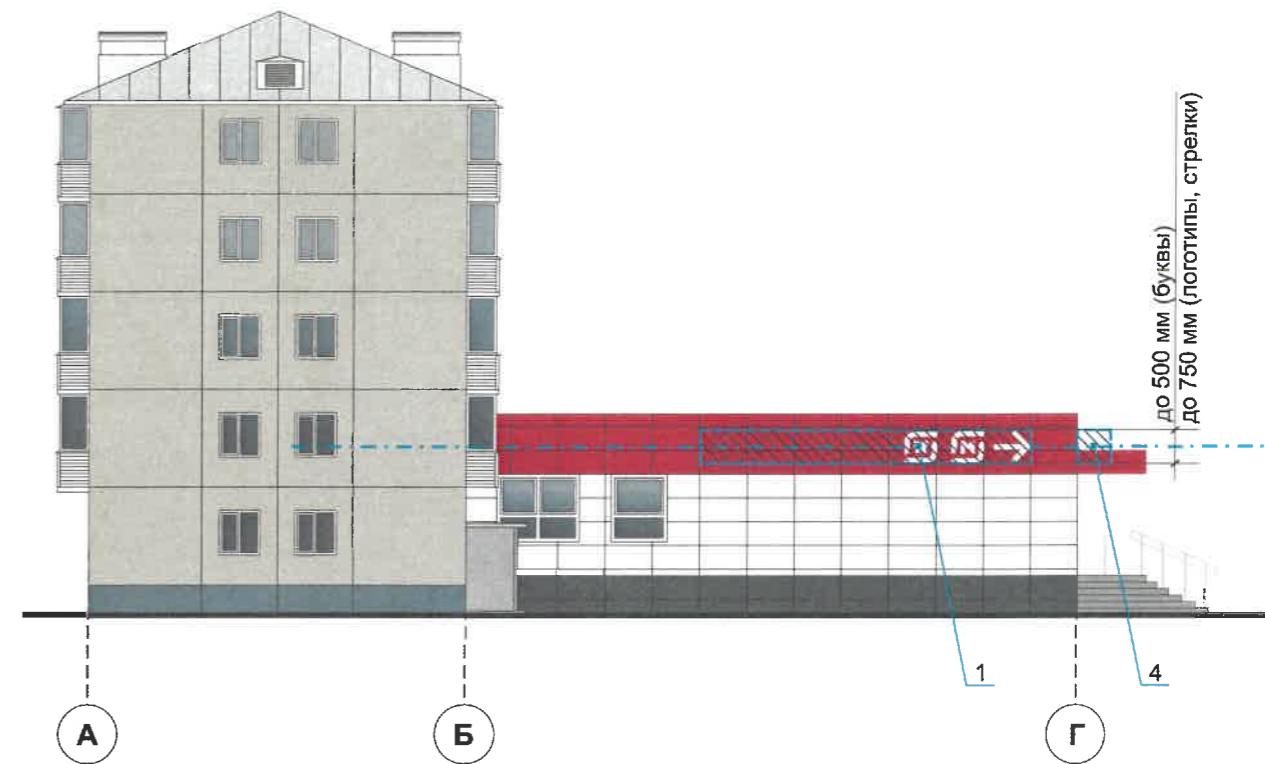
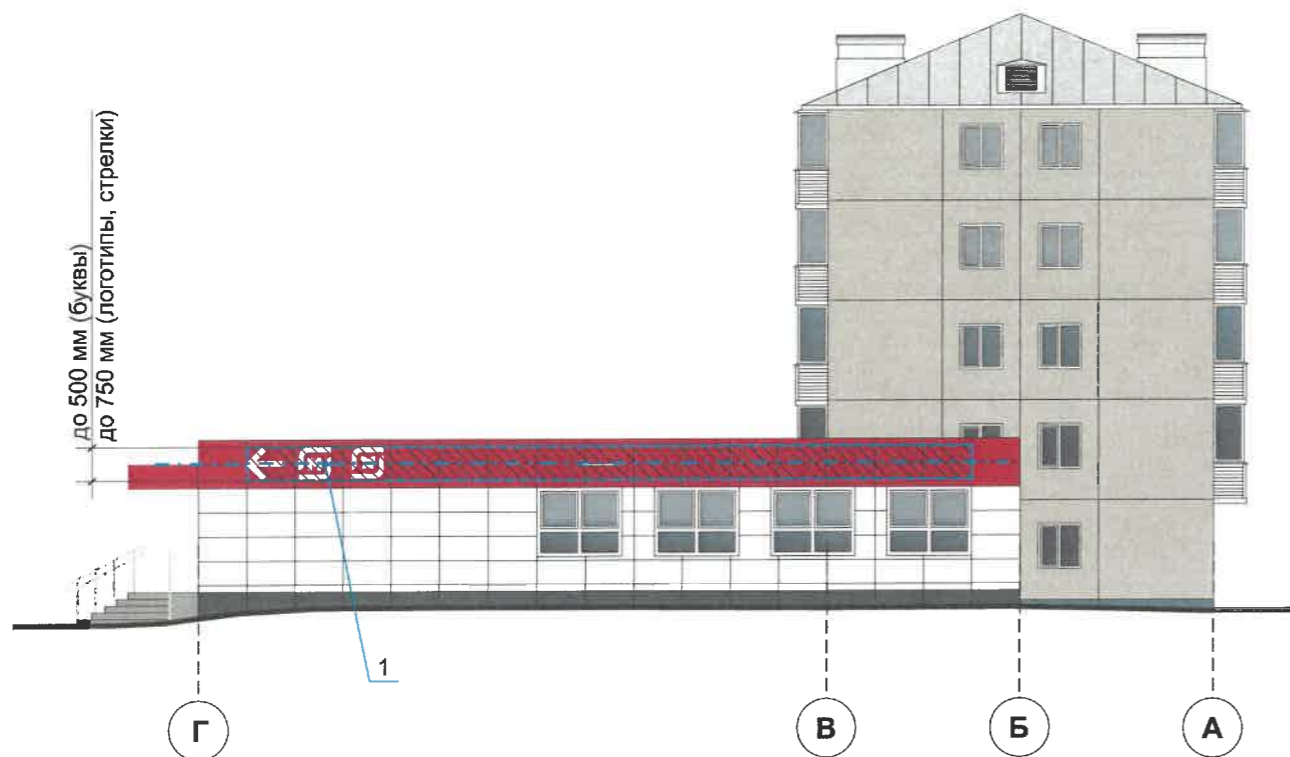
- 1 - выноска и номер позиции согласно Ведомости средств размещения информации, рекламных конструкций на листе 7.
- A - условная координационная ось
- - единая горизонтальная ось размещения средств размещения информации рекламных конструкций
- ▨ - место допустимого размещения средств размещения информации, рекламных конструкций

Примечание:
1. *Непосредственно на остеклении витрины допустимо несплошное написание информации, состоящей из графической и (или) текстовой частей, занимающей не более 30 % площади одного членения поля остекления (пункт 3.13. Стандартных требований).
Сплошные вывески в витринах и на остеклении оконных, дверных полотен не должны превышать по высоте половину высоты витрины и остекления оконных, дверных полотен, а по ширине - половину ширины витрины и остекления оконных, дверных полотен и должны отступать от остекления не менее чем на 0,15 м (пункт 3.14. Стандартных требований).
2. Условия размещения средств размещения информации, рекламных конструкций а также узел крепления вывесок указаны на листе 8.

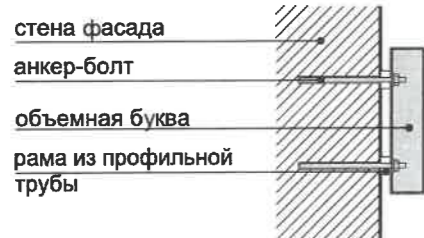
Ведомость средств размещения информации, рекламных конструкций

Поз.	Тип объекта, материал, способы крепления	Цвет (с указанием RAL)	Наличие подсветки
1	Объемные буквы/цифры и/или логотипы, и/или стрелки, размещенные на фризе на направляющих в цвет фриза. Оргстекло, металл, пластик.	Фирменные цвета	Внутренняя или контурная подсветка
2	Дополнительное решение входной группы с информацией, содержащей сведения об ИП, месте нахождения и режиме работы. Композит.	Фирменные цвета	Внутренняя или контурная подсветка
3	Лайт-бокс*. Оргстекло, пластик	Белый	Внутренняя или контурная подсветка
4	Указатель с наименованием улицы и номером дома (здания). Металл, пластик, лайтбокс.	R-(0), G-(20), B-(120)/ Белый	-
5	Панель-кронштейн (см. примечание 8 на листе 8). Металл, пластик, пленки	Фирменные цвета	Внутренняя или контурная подсветка

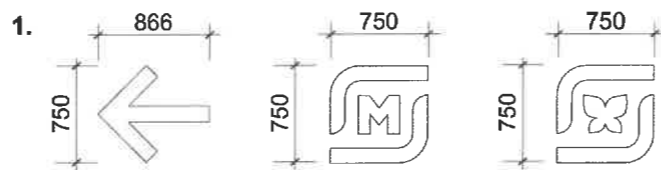
						MM-36-06/2022			
						Колерный паспорт объекта капитального строительства по ул. Кронита, 13 в Орджоникидзевском районе г. Перми			
Изм.	Кол.уч	Лист	Недок.	Подпись	Дата	Многоквартирный жилой дом с пристроенным зданием торгового назначения	Стадия	Лист	Листов
							П	7	
						Размещение средств размещения информации, рекламных конструкций (дворовой фасад)		ООО «СТЭМП-сервис»	



Узел крепления вывески



Габариты применяемых информационных конструкций, в мм:



Условные обозначения

- выноска и номер позиции согласно Ведомости средств размещения информации, рекламных конструкций на листе 7.
- условная координационная ось
- единая горизонтальная ось размещения средств размещения информации рекламных конструкций
- место допустимого размещения средств размещения информации, рекламных конструкций

Условия размещения средств размещения информации, рекламных конструкций:

1. Место размещения информации располагаются относительно условной прямой линии – единой горизонтальной оси. Местоположение оси на фасаде определяется как половина расстояния между верхним и нижним архитектурным элементом (окна, наличники, карниз, фриз и др.), выделяющимся (западающим, выступающим) из плоскости стены.
2. Размещение вывесок и рекламных конструкций должно осуществляться в границах места допустимого размещения средств размещения информации, рекламных конструкций, установленных данным колерным паспортом объекта капитального строительства.
3. Размещение вывесок по отношению друг к другу, их конфигурация, наполненность информацией должны соответствовать Стандартным требованиям к вывескам, их размещению и эксплуатации (далее - Стандартные требования), утвержденным Решением Пермской городской Думы от 15.12.2020 №277.
4. В случае, если планируемые к размещению вывески не соответствуют Стандартным требованиям и действующему колерному паспорту, требуется внесение изменений в колерный паспорт путем разработки нового колерного паспорта.
5. Максимальный размер информационных табличек – 0,5 м x 0,7 м (пункт 2.13 Стандартных требований).
6. Узел крепления каждого типа объекта информации разрабатывается отдельным рабочим проектом.
7. В случае размещения рекламной конструкции на фасаде здания, строения, сооружения, такая конструкция должна быть отражена в составе нового колерного паспорта, а ее размещение должно осуществляться в соответствии с действующим порядком установки эксплуатации рекламных конструкций на территории города Перми, утвержденным решением Пермской городской Думы, с последующим получением на установку и эксплуатацию рекламной конструкции в установленном порядке.
8. В случае возникновения спорных ситуаций с другими организациями в отношении мест размещения нестандартных вывесок, расположенных не в границах занимаемого помещения, регулирование конфликта и окончательное решение по размещению вывесок той или иной претендующей организации в соответствии с положениями Жилищного кодекса Российской Федерации должно приниматься на собрании собственников помещений в многоквартирном доме.

Управление архитектуры и городского дизайна
ДГА администрации г.Перми
СООТВЕТСТВУЕТ АРХИТЕКТУРНОМУ
ОБЛИКУ ГОРОДА ПЕРМИ
«27.06.2022»
Каралев С.А. Подпись

Примечание:

Схема компоновки объемных букв и/или логотипов, знаков относительно оси размещения средств размещения информации указана на листе 7.

						MM-36-06/2022			
						Колерный паспорт объекта капитального строительства по ул. Кронита, 13 в Орджоникидзевском районе г. Перми			
Изм.	Кол.уч	Лист	№ док.	Подпись	Дата	Многоквартирный жилой дом с пристроенным зданием торгового назначения	Стадия	Лист	Листов
							П	8	
						Размещение средств размещения информации, рекламных конструкций (боковые фасады)		ООО «СТЭМП-сервис»	

Позиция согласно ведомости отделки фасадов	Координаты цвета в RAL	C:	60	RAL 7031 сине-серый
		M:	30	
		Y:	30	
		K:	40	
		R:	93	
		G:	105	
		B:	112	
1				

Позиция согласно ведомости отделки фасадов	Координаты цвета в RAL DESIGN	C:	20	RAL 7045 телегей 1
		M:	10	
		Y:	10	
		K:	40	
		R:	145	
		G:	150	
		B:	154	
11; 12; 19				

Позиция согласно ведомости отделки фасадов	Координаты цвета в RAL	C:	0	RAL 9003 сигнальный белый
		M:	0	
		Y:	0	
		K:	0	
		R:	244	
		G:	248	
		B:	244	
4; 6; 7; 14				

Позиция согласно ведомости отделки фасадов	Координаты цвета в RAL	C:	60	RAL 7016 антрацитово-серый
		M:	30	
		Y:	30	
		K:	80	
		R:	55	
		G:	63	
		B:	67	
2				

Позиция согласно ведомости отделки фасадов	Координаты цвета в RAL	C:	0	RAL 3020 транспортный красный
		M:	100	
		Y:	100	
		K:	10	
		R:	193	
		G:	18	
		B:	28	
5; 13				

Позиция согласно ведомости отделки фасадов	Координаты цвета в RAL DESIGN	C:	0	RAL 7004 сигнальный серый
		M:	0	
		Y:	0	
		K:	45	
		R:	158	
		G:	160	
		B:	161	
8; 15; 16				

Примечание:
Координаты цвета в RAL приведены с сайта <http://colorscheme.ru/>.
Каталог цветов RAL CLASSIC.

И.О.
СОГЛАСОВАНО
1^й заместитель начальника ДГА
г. Перми - главный архитектор
Д.Ю. Лапшин
27.06.2022

						MM-36-06/2022			
						Колерный паспорт объекта капитального строительства по ул. Кронита, 13 в Орджоникидзевском районе г. Перми			
Изм.	Кол.уч	Лист	Недок.	Подпись	Дата	Многоквартирный жилой дом с пристроенным зданием торгового назначения	Стадия	Лист	Листов
							П	9	9
						Эталоны колеров		ООО «СТЭМП-сервис»	