

Корелина В.В

№059-22-01-26-2392 от 06.07.2022  
Номер и дата входящего заявления о согласовании колерного паспорта

Заказчик: Д.А Морозов

**ПАСПОРТ ВНЕШНЕГО ОБЛИКА ОБЪЕКТА  
КАПИТАЛЬНОГО СТРОИТЕЛЬСТВА  
(КОЛЕРНЫЙ ПАСПОРТ)**

АДРЕС ОБЪЕКТА: г. Пермь, административный район Мотовилихинский,  
улица Макаренко, здание (строение) 48

шифр: 06-2022-КП

ПЕРМЬ 2022 г.

Ведомость чертежей

ЛИСТ	НАИМЕНОВАНИЕ	ПРИМЕЧАНИЯ
1	Общие данные (начало)	
2	Общие данные (продолжение)	
3	Визуализация объекта	
4	Главный фасад по ул.Макаренко	
5	Боковой фасад	
6	Боковой фасад	
7	Дворовой фасад	
8	Размещение средств размещения информации, рекламных конструкций	
9	Размещение средств размещения информации, рекламных конструкций	
10	Размещение средств размещения информации, рекламных конструкций	
11	Эталон колеров	

Ведомость отделки фасадов

ПОЗ.	ЭЛЕМЕНТ ФАСАДА	ЭТАЛОН ЦВЕТА	ОБОЗНАЧ.	ВИД ОТДЕЛКИ	ПРИМ.
1	Цоколь		RAL 9004	Керамический гранит	
2	Поле стен		RAL 7024	Стеновые сэндвич-панели	
3	Подшив потолка козырька		RAL 7024	Алюминиевые композитные панели	
4	Переплеты витражей, окон		RAL 9004	Алюминиевый профиль, покраска в заводских условиях	
5	Заполнение витража, вставки в витраже			Стекло прозрачное, тонировка	
6	Двери в витраже		RAL 9004	Алюминиевый профиль, покраска в заводских условиях	
7	Двери металлические		RAL 9004	Сталь порошковая окраска	
8	Фартук парапета, отливы витражей		RAL 7024	Оцинкованная сталь с полимерным покрытием	
9	Водосточная система		RAL 7024	Оцинкованная сталь с полимерным покрытием	

Пояснительная записка

**Объект капитального строительства** – Торговый центр размещается по улице Макаренко, 48 Мотовилихинский район г. Перми;

**Год постройки и ввода в эксплуатацию:** новое строительство;

**Тип здания:** монолитный железобетонный каркас, индивидуальный проект;

**Здание в плане:** прямоугольной конфигурации;

**Наружные стены:** заполнение стеновая сэндвич-панель, витражные конструкции, облицовка цоколя керамогранитом;

**Кровля:** плоская;

**Ранее согласованные колерные паспорта:** – нет;

**Настоящим колерным паспортом:**

Уточняются виды и места размещения средств размещения информации;

Предметом согласования данного колерного паспорта являются: принятые цветовые решения элементов фасада, применяемые материалы существующего объекта недвижимости, а также определение возможных типов размещения средств размещения информации на нем. Средства размещения информации, рекламные конструкции, не соответствующие типу и местам их возможного размещения, подлежат демонтажу;

**Раздел «Архитектурно-художественная подсветка»** для данного объекта капитального строительства подсветка осуществляется за счет свечения вывесок и витражей.

В соответствии с Градостроительным кодексом Российской Федерации, решением Пермской городской Думы от 15.12.2020 № 277 «Об утверждении Правил благоустройства территории города Перми» и постановлением администрации города Перми от 22.02.2017 № 130 «Об утверждении формы и Порядка согласования паспорта внешнего облика объекта капитального строительства (колерного паспорта)» проекты колерных паспортов либо проекты изменений в колерные паспорта не являются разрешительной документацией на строительство, реконструкцию объекта капитального строительства; не являются правовым основанием на устройство пристроек, навесов, козырьков.

20/1  
 СОТН-СЭВ-ИО  
 Руководитель центра ДГА  
 г. Пермь – главный архитектор  
 Ю. Лапшин  
 06.22  
 Карасев С.А.

						06-2022-КП			
						Колерный паспорт объекта капитального строительства по ул.Макаренко, 48 Мотовилихинского района г.Перми			
Изм.	Кол. уч.	Лист	№ док.	Подп.	Дата	Здание торгового центра	Стадия	Лист	Листов
								П	1
						Общие данные (начало)	Корелина В.В.		

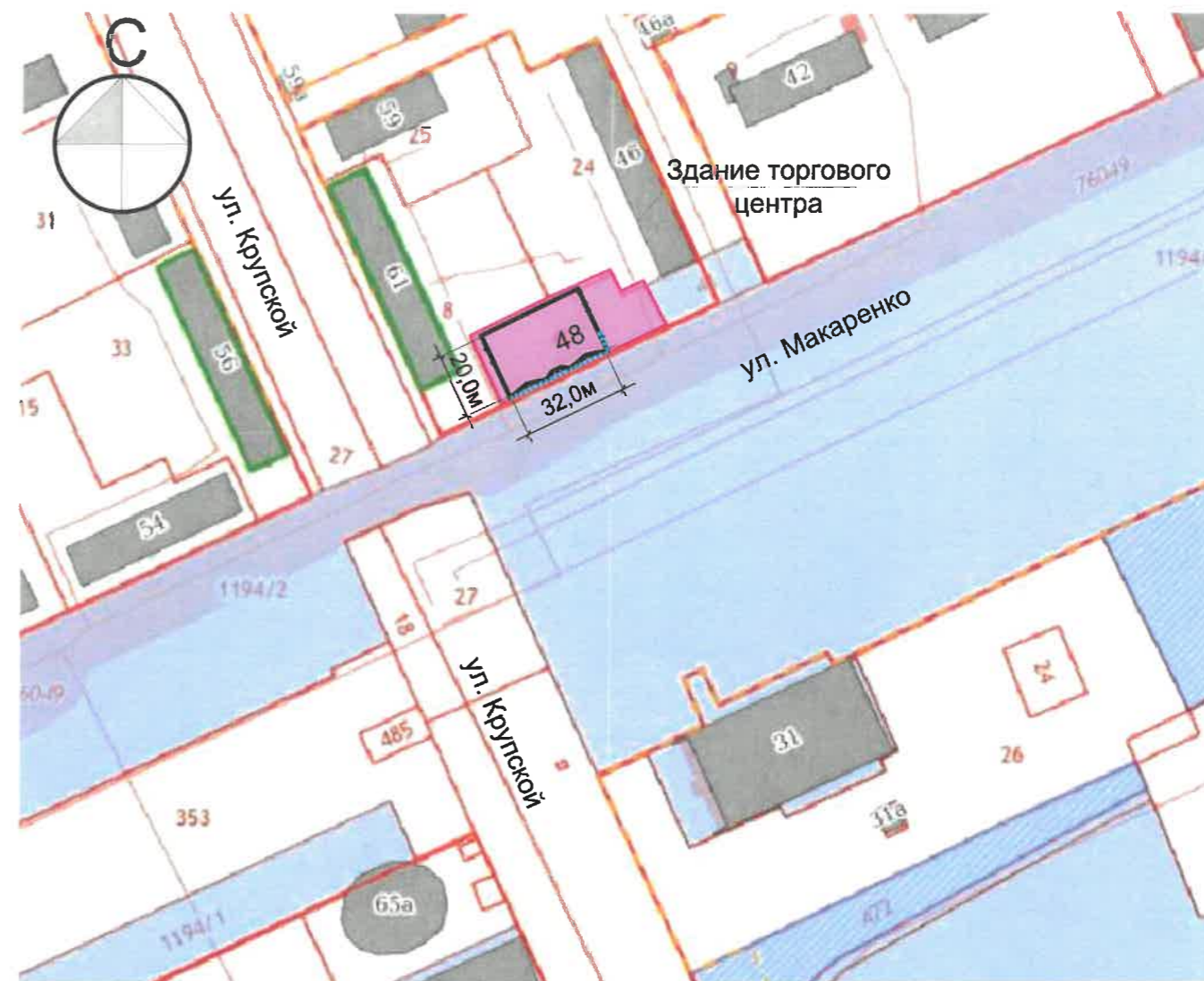
**Инструкция о порядке производства работ, связанных с окраской фасадов и всех наружных частей зданий, сооружений, строений, расположенных на территории города Перми**

1. Окраска (отделка) фасадов и всех наружных частей зданий, сооружений, строений, расположенных на территории города Перми, может производиться лишь на основании паспорта внешнего облика объекта капитального строительства (колерного паспорта), согласованного с департаментом градостроительства и архитектуры администрации г. Перми (далее – ДГА).
2. До начала процесса окраски (отделки) здания или какого-либо сооружения должны быть произведены работы по капитальному ремонту всех без исключения его наружных частей, подлежащих окраске.
3. До начала ремонта зданий, имеющих газосветовую рекламу, сообщить рекламораспространителю о предстоящих работах на фасаде здания с целью сохранения вывесок либо их демонтажа.
4. Полуразрушенные и разрушенные архитектурные художественно-скульптурные элементы фасада: карнизы, фризy, колонны, пилястры, сандрики, кронштейны, обрамления проемов, различные лепные украшения, барельефы, мозаика, художественная роспись и т.п. подлежат обязательному восстановлению в своем первоначальном виде. Категорически запрещается производить окраску здания без предварительного восстановления указанных элементов декора фасада.
5. Металлические поверхности отдельных элементов фасада: чугунные решетки, ограждения балконов и лестниц, элементы входных групп, двери, кронштейны и прочие архитектурно-художественные элементы фасада перед окраской очищаются от грязи, ржавчины, старой краски и покрываются вновь атмосферостойкой краской для металлических поверхностей.
6. В соответствии с выданными образцами цвета (колерами) на окраску (отделку) здания организация, производящая ремонт здания, составляет пробные образцы цвета, которые наносятся на подготовленную для покраски поверхность стены в уровне 1-го этажа здания (не выше 1,5 метров от земли).
7. Проверку и согласование пробного образца цвета (выкрас колера) производит уполномоченный представитель ДГА. Без указанных проверки и согласования производить окраску (отделку) фасадов здания категорически запрещается.
8. Домоуправления, организации и учреждения, производящие окраску (отделку) и связанный с нею ремонт фасадов здания, несут ответственность за выполнение настоящей инструкции и могут быть привлечены к административной ответственности за ее нарушение в соответствии со статьей 6.8.2 «Нарушение требований к внешнему виду фасадов зданий, строений, сооружений» Закона Пермского края от 06.04.2015 № 460-ПК «Об административных правонарушениях в Пермском крае».
9. По всем вопросам, связанным с производством работ, необходимо обращаться в ДГА по адресу: г. Пермь, ул. Сибирская, 15, каб. 315, тел. 212-76-98.

**Ведомость ссылочных и прилагаемых документов**

ОБОЗНАЧЕНИЕ	НАИМЕНОВАНИЕ	ПРИМЕЧАНИЯ
	Ссылочные документы	
Постановление администрации г.Перми от 22.02.2017 № 130	Об утверждении формы и Порядка согласования паспорта внешнего облика объекта капитального строительства (колерного паспорта)	
Решение Пермской городской Думы от 15.12.2020 №277	Об утверждении Правил благоустройства территории города Перми	

Ситуационная схема



**Условные обозначения**

- граница ГПЗУ
- граница земельного участка № 59:01:4311004:40
- здание торгового центра
- фасады на которых размещаются средства размещения информации, рекламных конструкций
- прочие здания и сооружения
- красные линии

						<b>06-2022-КП</b>				
						Колерный паспорт объекта капитального строительства по ул.Макаренко, 48 Мотовилихинского района г.Перми				
Изм.	Коп. уч.	Лист	№ док.	Подп.	Дата	Здание торгового центра	Стадия	Лист	Листов	
							П	2		
Н. контроль						Корелина	06.22	Общие данные (окончание)		Корелина В.В.



Главный фасад по ул.Макаренко



Боковой фасад



Дворовой фасад



Боковой фасад



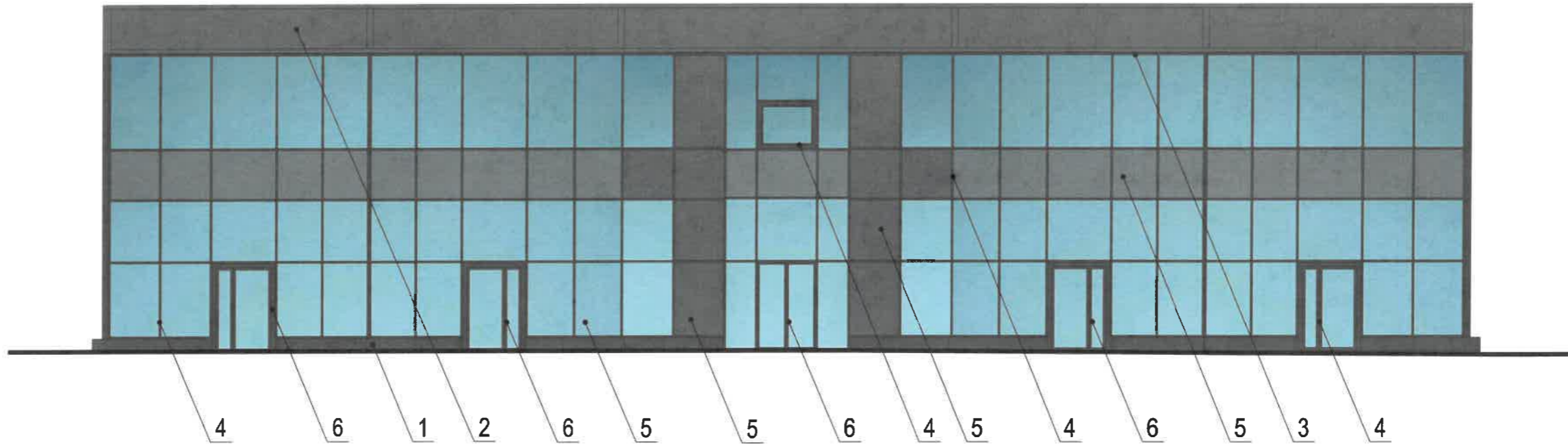
Боковой фасад



						<b>06-2022-КП</b>			
						Колерный паспорт объекта капитального строительства по ул.Макаренко, 48 Мотовилихинского района г.Перми			
Изм.	Кол. уч.	Лист	№ док.	Подп.	Дата	Здание торгового центра	Стадия	Лист	Листов
Разработал		Корелина		<i>[Signature]</i>	06.22		П	3	
						Существующее состояние фасадов	Корелина В.В.		
Н. контроль		Корелина		<i>[Signature]</i>	06.22				



Главный фасад по  
ул.Макаренко



Примечание :

1. В случае, если наружные лестницы при дополнительно устроенных входах в общественные помещения здания выходят за границы предоставленного земельного участка и красные линии квартала, то устройство дополнительных или переустройство существующих входных групп требует получения разрешения в установленном порядке;
2. В случае устройства или переустройства (перепланировки, ремонта, реконструкции) помещений общественного назначения, их входных групп в обязательном порядке должны быть предусмотрены мероприятия по обеспечению доступности данных помещений для маломобильных групп населения, включая инвалидов, использующих кресла-коляски и собак-проводников (далее-МГН) в соответствии с требованиями СП 59.13330.2016 Свод правил.Доступность зданий и сооружений для маломобильных групп населения. Данный свод правил касается функционально-планировочных элементов зданий и сооружений, их участков или отдельных помещений, доступных для МГН (входные узлы, коммуникации, пути эвакуации, помещения и зоны обслуживания, а также их информационное и инженерное обустройство). В частности, лестницы при входах в общественные помещения должны дублироваться пандусами с уклоном не более 1:20 (5%) или иными средствами подъема (подъемные платформы, лифты и т.д.). Согласно вышеуказанному Своду правил наружные лестницы и пандусы должны иметь поручни с учетом технических требований к опорным стационарным устройствам по ГОСТ Р 51261; размеры входной площадки при открывании дверей наружу должны быть не менее 1,4 x2,0 или 1,5 x 1,85; размеры входной площадки с пандусом не менее 2,2 x 2,2 м.

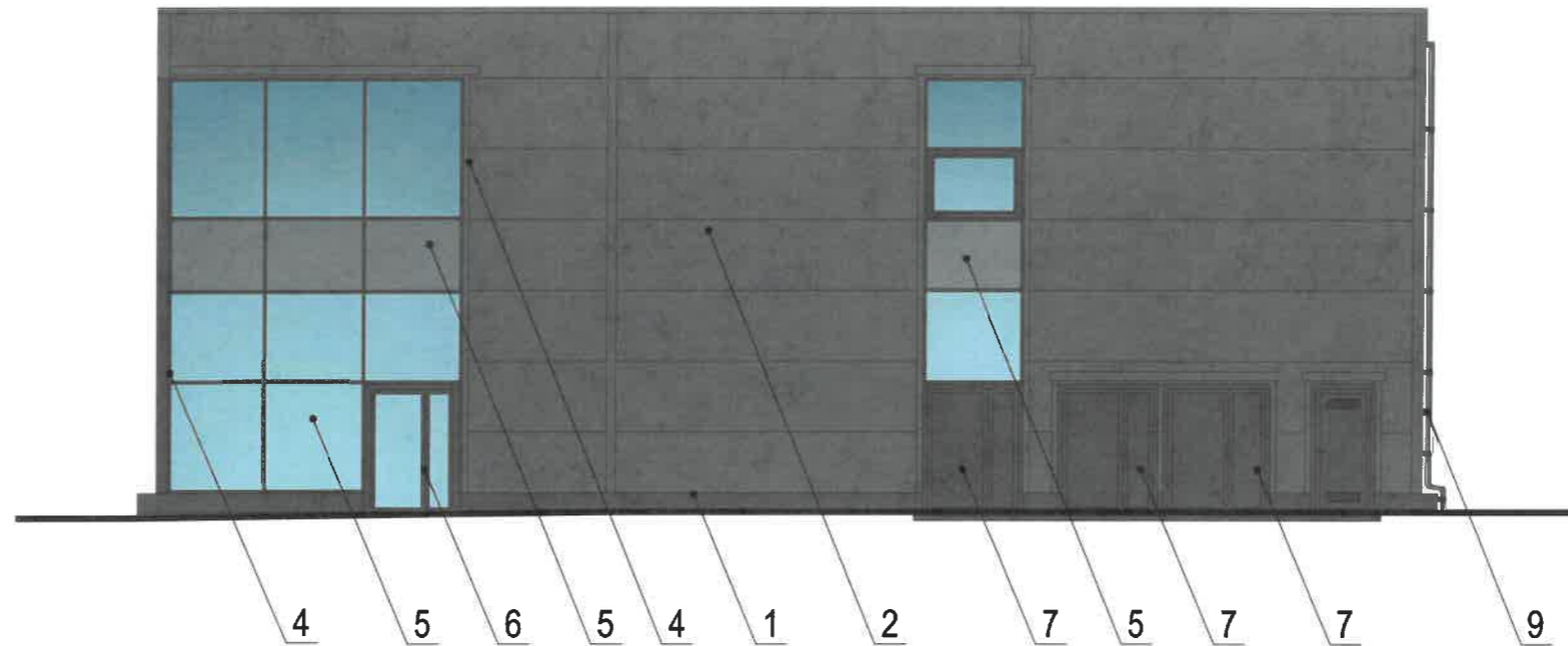
Условные обозначения

4 - выноска и номер позиции согласно Ведомости отделки фасадов на листе 1

20/01  
 Проектно-конструкторское бюро  
 «Перми-инженер» филиал  
 Д.Ю. Лапшин  
 2022  
 Кафасел С.А.

						<b>06-2022-КП</b>			
						Колерный паспорт объекта капитального строительства по ул.Макаренко, 48 Мотовилихинского района г.Перми			
Изм.	Кол. уч.	Лист	№ док.	Подп.	Дата	Здание торгового центра	Стадия	Лист	Листов
							П	4	
Разработал		Корелина		<i>Корелина</i>	06.22	Главный фасад по ул.Макаренко	Корелина В.В.		
Н. контроль		Корелина		<i>Корелина</i>	06.22				

Боковой фасад



Примечание :

1. В случае, если наружные лестницы при дополнительно устроенных входах в общественные помещения здания выходят за границы предоставленного земельного участка и красные линии квартала, то устройство дополнительных или переустройство существующих входных групп требует получения разрешения в установленном порядке;
2. В случае устройства или переустройства (перепланировки, ремонта, реконструкции) помещений общественного назначения, их входных групп в обязательном порядке должны быть предусмотрены мероприятия по обеспечению доступности данных помещений для маломобильных групп населения, включая инвалидов, использующих кресла-коляски и собак-проводников (далее-МГН) в соответствии с требованиями СП 59.13330.2016 Свод правил. Доступность зданий и сооружений для маломобильных групп населения. Данный свод правил касается функционально-планировочных элементов зданий и сооружений, их участков или отдельных помещений, доступных для МГН (входные узлы, коммуникации, пути эвакуации, помещения и зоны обслуживания, а также их информационное и инженерное обустройство). В частности, лестницы при входах в общественные помещения должны дублироваться пандусами с уклоном не более 1:20 (5%) или иными средствами подъема (подъемные платформы, лифты и т.д.). Согласно вышеуказанному Своду правил наружные лестницы и пандусы должны иметь поручни с учетом технических требований к опорным стационарным устройствам по ГОСТ Р 51261; размеры входной площадки при открывании дверей наружу должны быть не менее 1,4 x 2,0 или 1,5 x 1,85; размеры входной площадки с пандусом не менее 2,2 x 2,2 м.

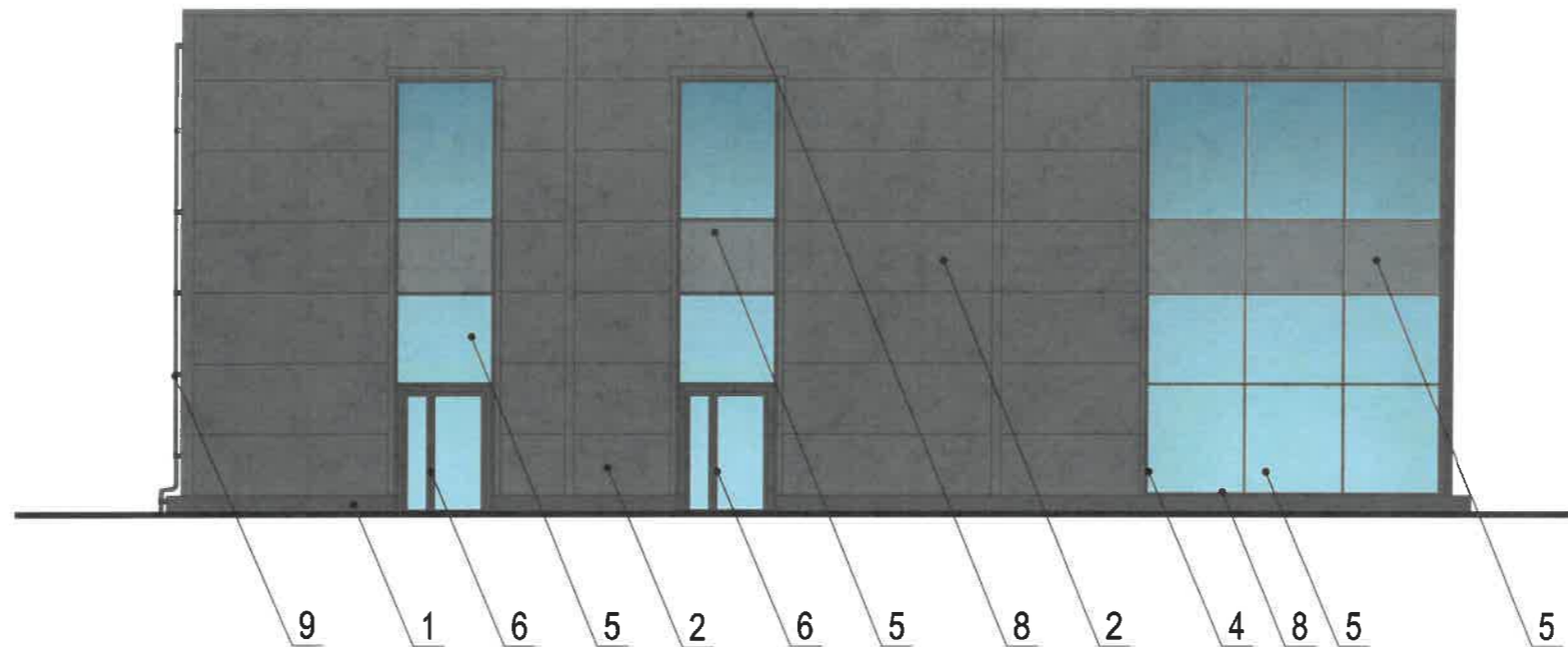
Условные обозначения

4 - выноска и номер позиции согласно Ведомости отделки фасадов на листе 1

21/01  
 1# 2022-06-22  
 Проект - планировка фасадов  
 Л. Липинин  
 2022  
 Карасел СА

						<b>06-2022-КП</b>			
						Коперный паспорт объекта капитального строительства по ул.Макаренко, 48 Мотовилихинского района г.Перми			
Изм.	Кол. уч.	Лист	№ док.	Подп.	Дата	Здание торгового центра	Стадия	Лист	Листов
Разработал		Корелина		<i>Корелина</i>	06.22		П	5	
Н. контроль		Корелина		<i>Корелина</i>	06.22	Боковой фасад	Корелина В.В.		

Боковой фасад

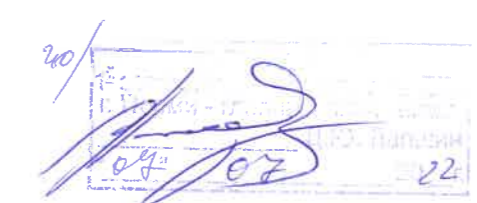


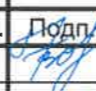

Примечание :

1. В случае, если наружные лестницы при дополнительно устроенных входах в общественные помещения здания выходят за границы предоставленного земельного участка и красные линии квартала, то устройство дополнительных или переустройство существующих входных групп требует получения разрешения в установленном порядке;
2. В случае устройства или переустройства (перепланировки, ремонта, реконструкции) помещений общественного назначения, их входных групп в обязательном порядке должны быть предусмотрены мероприятия по обеспечению доступности данных помещений для маломобильных групп населения, включая инвалидов, использующих кресла-коляски и собак-проводников (далее-МГН) в соответствии с требованиями СП 59.13330.2016 Свод правил. Доступность зданий и сооружений для маломобильных групп населения. Данный свод правил касается функционально-планировочных элементов зданий и сооружений, их участков или отдельных помещений, доступных для МГН (входные узлы, коммуникации, пути эвакуации, помещения и зоны обслуживания, а также их информационное и инженерное обустройство). В частности, лестницы при входах в общественные помещения должны дублироваться пандусами с уклоном не более 1:20 (5%) или иными средствами подъема (подъемные платформы, лифты и т.д.). Согласно вышеуказанному Своду правил наружные лестницы и пандусы должны иметь поручни с учетом технических требований к опорным стационарным устройствам по ГОСТ Р 51261; размеры входной площадки при открывании дверей наружу должны быть не менее 1,4 x 2,0 или 1,5 x 1,85; размеры входной площадки с пандусом не менее 2,2 x 2,2 м.

Условные обозначения

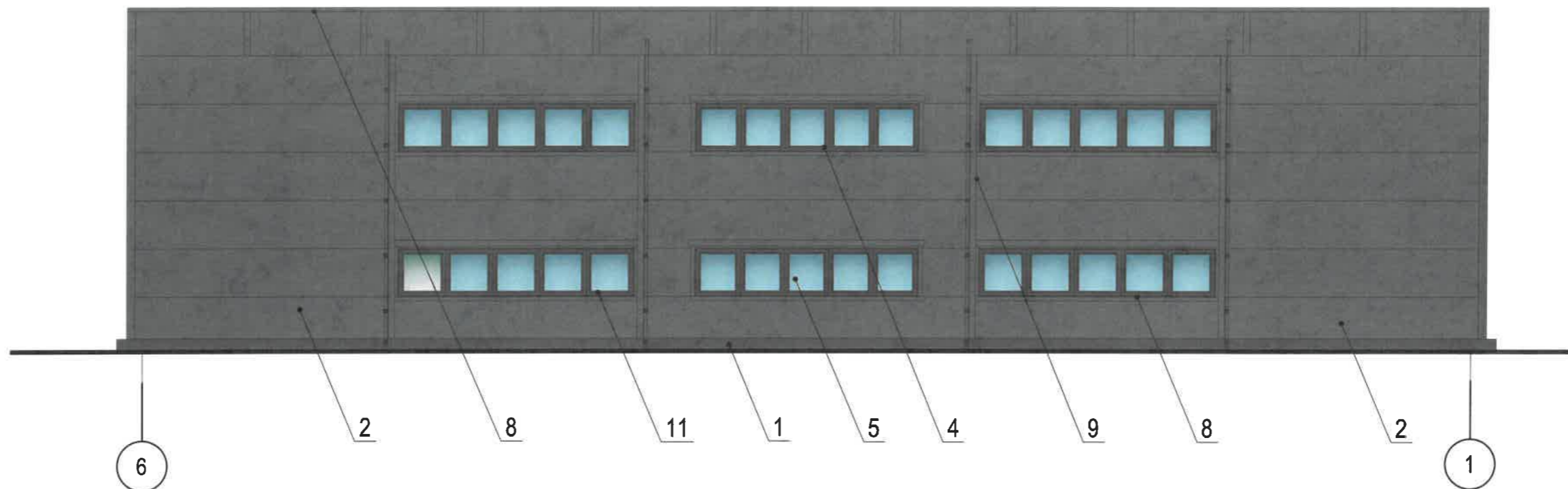
4 - выноска и номер позиции согласно Ведомости отделки фасадов на листе 1

20/  Караев СА

						<b>06-2022-КП</b>			
						Колерный паспорт объекта капитального строительства по ул.Макаренко, 48 Мотовилихинского района г.Перми			
Изм.	Кол. уч.	Лист	№ док.	Подп.	Дата	Здание торгового центра	Стадия	Лист	Листов
Разработал		Корелина			06.22		П	6	
Н. контроль		Корелина			06.22	Боковой фасад	Корелина В.В.		



Дворовой фасад



**Примечание :**

1. К дополнительному оборудованию относятся: наружные блоки систем вентиляции и кондиционирования, вентиляционные и водосточные трубы; антенны; видеокамеры наружного наблюдения; почтовые ящики; кабельные линии, пристенные электрощиты; флажштоки и так далее;
2. Размещение дополнительного оборудования, дополнительных элементов и устройств на фасадах объектов капитального строительства допускается при соблюдении следующих условий:
  - соответствие размещения дополнительного оборудования архитектурному решению фасадов, предусмотренному проектной документацией, в соответствии с которой осуществлено строительство (реконструкция) Объекта, с привязкой к единой (вертикальной, горизонтальной) системе осей фасадов;
  - единая горизонтальная ось - условная прямая линия. Определяется как половина расстояния между верхним и нижним архитектурным элементом (окна, наличники, карниз, фриз и другие), выделяющимся (западающим, выступающим) из плоскости стены;
  - единая вертикальная ось - условная прямая линия. Определяется как половина расстояния между границами одного архитектурного элемента (окна, двери, колонны) либо между двумя архитектурными элементами (окна, двери, колонны);
  - комплексное решение размещения оборудования - единое архитектурное и цветовое решение (в том числе размер, форма, материал);
  - размещение дополнительного оборудования на архитектурных деталях, элементах декора, поверхностях с ценной архитектурной отделкой, а также крепление, ведущее к повреждению архитектурных поверхностей, не допускаются
3. Размещение дополнительного оборудования не должно нарушать законные интересы собственников жилых помещений в непосредственной близости с оборудованием

Условные обозначения

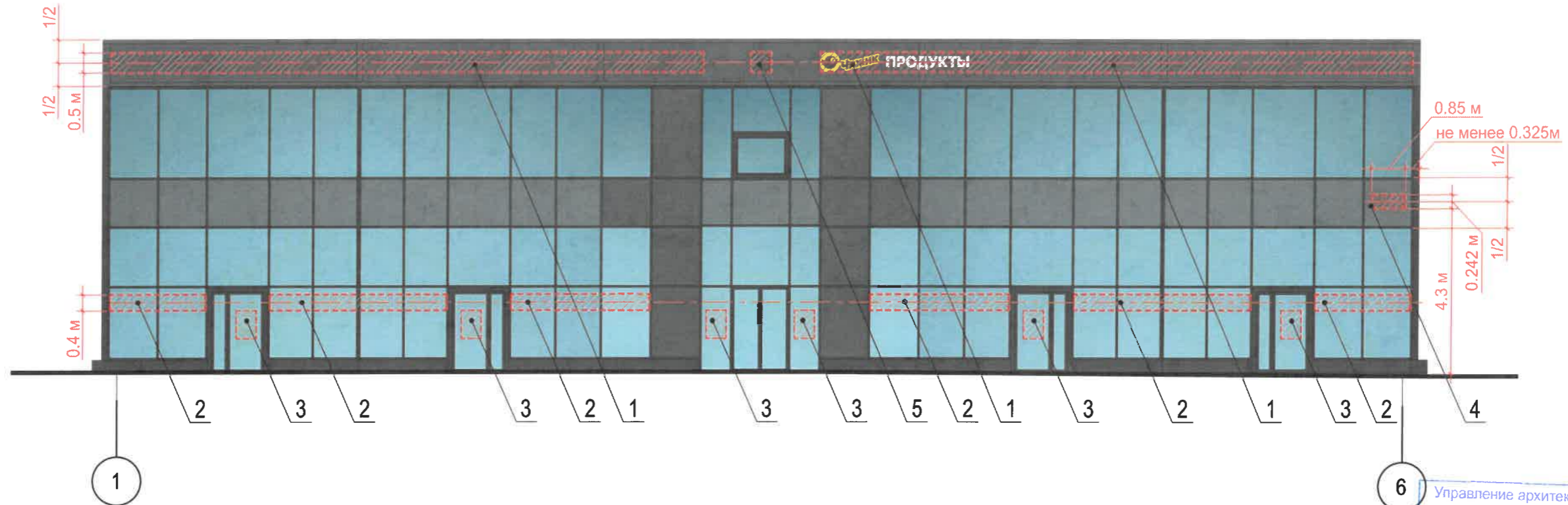
4 - выноска и номер позиции согласно Ведомости отделки фасадов на листе 1

*Handwritten signature and blue official stamp with date 06.22 and name Корелина В.В.*

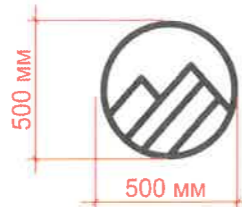
						<b>06-2022-КП</b>			
						Колерный паспорт объекта капитального строительства по ул.Макаренко, 48 Мотовилихинского района г.Перми			
<b>Изм.</b>	<b>Кол. уч.</b>	<b>Лист</b>	<b>№ док.</b>	<b>Подп.</b>	<b>Дата</b>	Здание торгового центра	<b>Стадия</b>	<b>Лист</b>	<b>Листов</b>
							П	7	
<b>Н. контроль</b>		Корелина		<i>Handwritten signature</i>	06.22	Дворовой фасад	Корелина В.В.		



Главный фасад по  
ул.Макаренко



1  
Логотип торгового центра  
(Конструкция из отдельных букв)  
Логотип



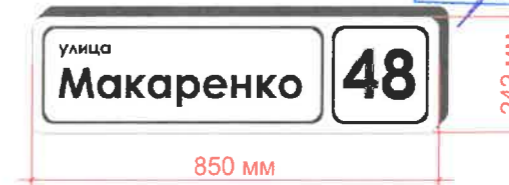
Вывеска  
(Конструкция из отдельных букв)  
Логотип



Объемные  
буквы

261,67 мм

Индивидуальный указатель с  
наименованием улицы поз.4



Управление архитектуры и городского дизайна  
ДГА администрации г.Перми  
СООТВЕТСТВУЕТ АРХИТЕКТУРНОМУ  
ОБЛИКУ ГОРОДА ПЕРМИ  
06.07.2022  
Подпись

Ведомость средств размещения информации, рекламных конструкций

№	тип объекта, материал, способы крепления	цвет (с указанием RAL)	наличие подсветки
1	Вывеска - объемные буквы и/или логотипы без подложки на металлических направляющих в цвет фасада на стене здания. Металл, пластик, пленки	Фирменные цвета	Внешняя или внутренняя, светодиодами
2	Вывеска - объемные буквы и/или логотипы без подложки на металлических направляющих за витражом. Металл, пластик, пленки, неон	Фирменные цвета	Внешняя или внутренняя, светодиодами
3	Информационная табличка (режимник). Одиночная (500x700). Оргстекло, пластик, металл, выклейки	Фирменные цвета	Без подсветки
4	Индивидуальный указатель с наименованием улицы и номером дома (здания). Оргстекло, пластик, пленки, металл	RAL7024 (Графитовый серый); RAL 9010 (белый)	Внешняя или внутренняя, светодиодами
5	Вывеска - логотипы без подложки на металлических направляющих. Металл, пластик, пленки	Фирменные цвета	Внешняя или внутренняя, светодиодами

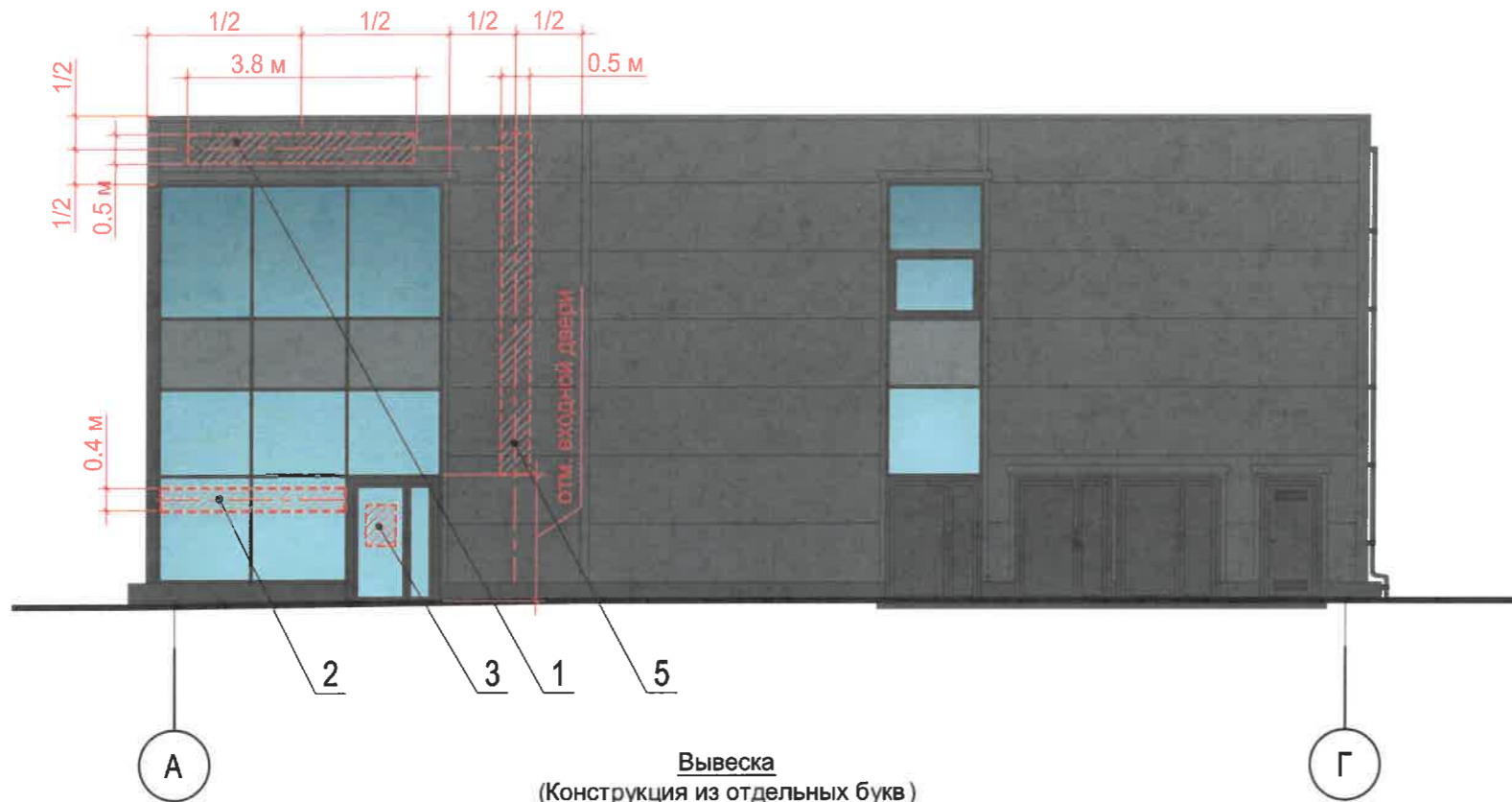
Условные обозначения

- выноска и номер позиции согласно ведомости средств размещения информации, рекламных конструкций
- единая горизонтальная ось размещения средств информации
- место допустимого размещения средств размещения информации, рекламных конструкций
- привязка объектов к элементам фасада, размеры максимальные размеры

1. Информация и указания к изображению (примечание) см. лист 9
2. Схему компоновки объемных букв и/или логотипов см. лист 9

						06-2022-КП			
						Колерный паспорт объекта капитального строительства по ул.Макаренко, 48 Мотовилихинского района г.Перми			
Изм.	Кол. уч.	Лист	№ док.	Подп.	Дата	Здание торгового центра	Стадия	Лист	Листов
Разработал	Корелина				06.22		П	8	
Н. контроль	Корелина				06.22	Размещение средств размещения информации, рекламных конструкций	Корелина В.В.		

**Боковой фасад**

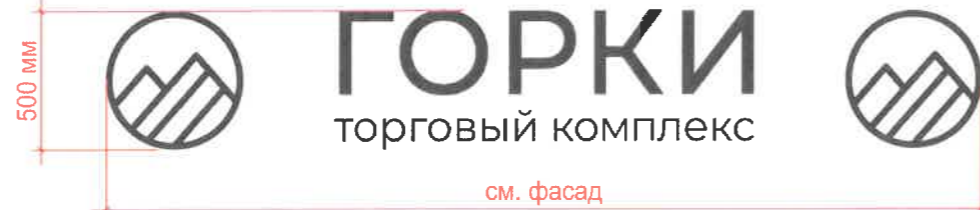


**Вывеска**  
(Конструкция из отдельных букв)

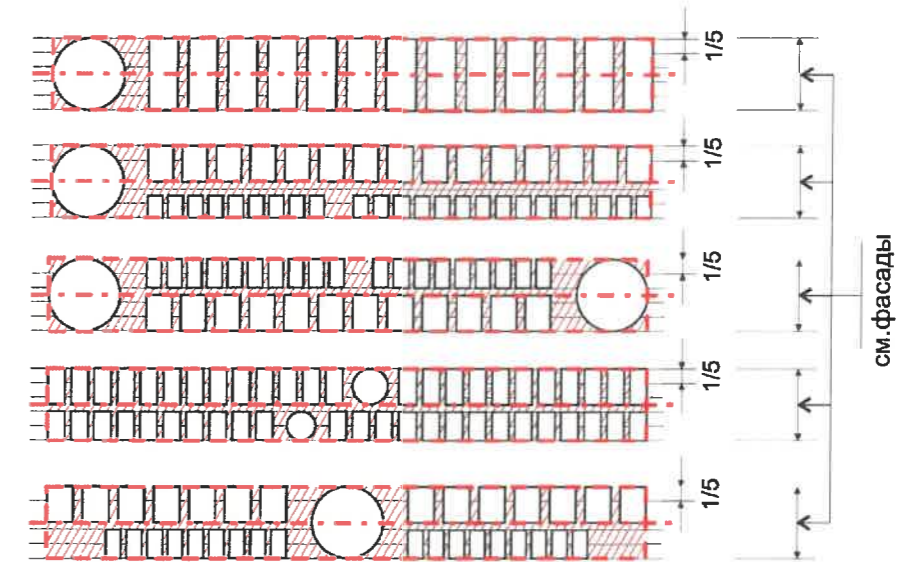
Логотип

Объемные буквы

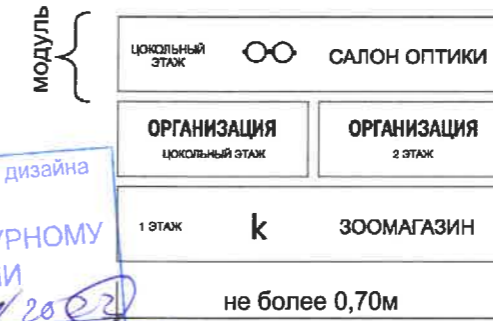
Логотип



**Схема компоновки объемных букв и/или логотипов, знаков относительно оси и места допустимого размещения средств размещения информации (Стандартные вывески)**

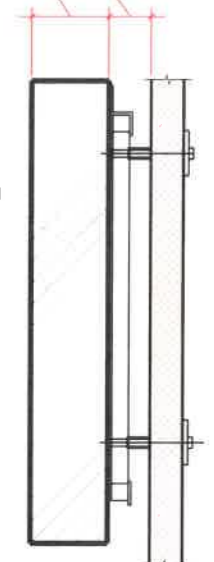


**Пример группировки табличек-режимников поз.2**



**Узел крепления**  
не более 0.2м  
не более 0.3 м

- дистанционные проставки
- объемная буква
- облицовка фасада
- анкер-болт
- рама из профильной трубы



Управление архитектуры и городского дизайна  
ДГА администрации г.Перми  
**СООТВЕТСТВУЕТ АРХИТЕКТУРНОМУ ОБЛИКУ ГОРОДА ПЕРМИ**  
«04.07.2022»  
Корел В.В. Подпись

**Условные обозначения**

- 2 - выноска и номер позиции согласно ведомости средств размещения информации, рекламных конструкций
- единая горизонтальная ось размещения средств размещения информации, рекламных конструкций
- место допустимого размещения средств размещения информации, рекламных конструкций
- 1/2 5.0м - привязка объектов к элементам фасада, размеры максимальные

**Условия размещения средств размещения информации, рекламных конструкций.**

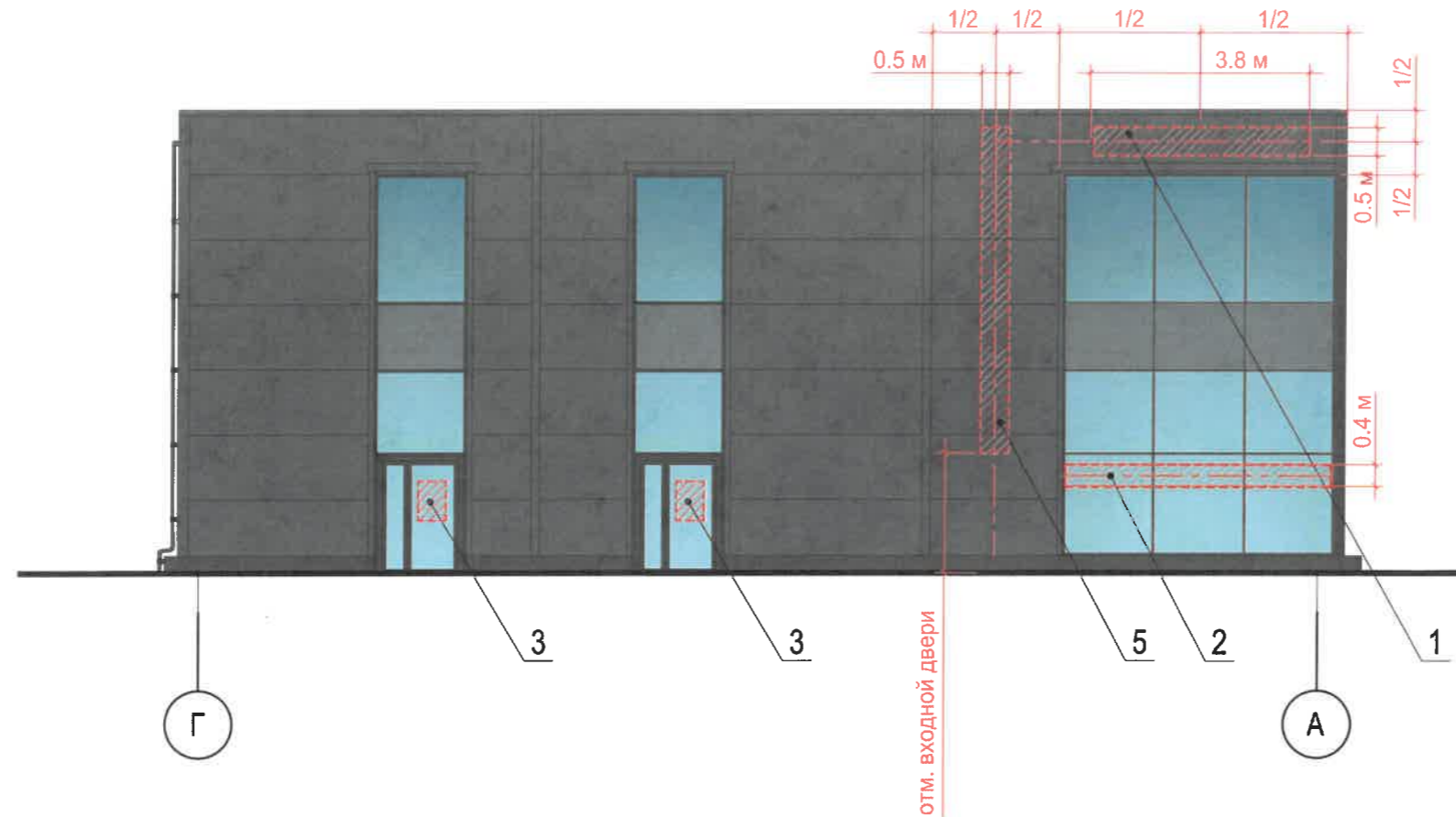
1. Место размещения информации располагается относительно условной прямой линии – единой горизонтальной оси. Местоположение оси на фасаде определяется как половина расстояния между верхним и нижним архитектурным элементом (окна, наличники, карниз, фриз и др.), выделяющимся (западающим, выступающим) из плоскости стены.
2. Размещение вывесок и рекламных конструкций должно осуществляться в границах места допустимого размещения средств размещения информации, рекламных конструкций, установленных данным колерным паспортом объекта капитального строительства.
3. Размещение вывесок по отношению друг к другу, их конфигурация, наполненность информацией должны соответствовать Стандартным требованиям к вывескам, их размещению и эксплуатации (далее - Стандартные требования), утвержденным Решением Пермской городской Думы от 15.12.2020 №277.
4. В случае, если планируемые к размещению вывески не соответствуют Стандартным требованиям и действующему колерному паспорту, требуется внесение изменений в колерный паспорт путем разработки нового колерного паспорта.
5. Максимальный размер информационных табличек – 0,5 м x 0,7 м (пункт 2.13 Стандартных требований).
6. Узел крепления каждого типа объекта информации разрабатывается отдельным рабочим проектом.
7. В случае размещения рекламной конструкции на фасаде здания, строения, сооружения, такая конструкция должна быть отражена в составе нового колерного паспорта, а ее размещение должно осуществляться в соответствии с действующим порядком установки эксплуатации рекламных конструкций на территории города Перми, утвержденным решением пермской городской Думы, с последующим получением на установку и эксплуатацию рекламной конструкции в установленном порядке.

1. Ведомость размещения объектов городской информации см. лист 8

						<b>06-2022-КП</b>			
						Колерный паспорт объекта капитального строительства по ул.Макаренко, 48 Мотовилихинского района г.Перми			
Изм.	Кол. уч.	Лист	№ док.	Подп.	Дата	Здание торгового центра	Стадия	Лист	Листов
Разработал		Корелина		<i>[Signature]</i>	06.22		П	9	
Н. контроль		Корелина		<i>[Signature]</i>	06.22	Размещение средств размещения информации, рекламных конструкций	Корелина В.В.		



Боковой фасад



Управление архитектуры и городского дизайна  
ДГА администрации г.Перми  
СООТВЕТСТВУЕТ АРХИТЕКТУРНОМУ  
ОБЛИКУ ГОРОДА ПЕРМИ  
« 07 / 07 / 20 22 »  
Корелина В.В. Подпись

Условные обозначения

- выноска и номер позиции согласно ведомости средств размещения информации, рекламных конструкций
- единая горизонтальная ось размещения средств информации
- место допустимого размещения средств размещения информации, рекламных конструкций
- привязка объектов к элементам фасада, размеры максимальные

1. Ведомость размещения объектов городской информации см. лист 8
2. Информация и указания к изображению (примечание) см. лист 9
3. Схему компоновки объемных букв и/или логотипов см. лист 9

						<b>06-2022-КП</b>			
						Колерный паспорт объекта капитального строительства по ул.Макаренко, 48 Мотовилихинского района г.Перми			
Изм.	Кол. уч.	Лист	№ док.	Подп.	Дата	Здание торгового центра	Стадия	Лист	Листов
							П	10	
Разработал		Корелина			06.22	Размещение средств размещения информации, рекламных конструкций	Корелина В.В.		
Н. контроль		Корелина			06.22				

Позиция согласно ведомости отделки фасадов	RAL CLASSIC 9004	C:	100	
		M:	90	
		Y:	100	
		K:	80	
		R:	46	
		1,4,6,7	G:	
		B:	50	

Позиция согласно ведомости отделки фасадов	RAL CLASSIC 7024	C:	80	
		M:	60	
		Y:	50	
		K:	40	
		R:	71	
		2,3,8,9	G:	
		B:	80	

ис/ 2022

Координаты цветов в RAL приведены с сайта <http://colorscheme.ru/>

						06-2022-КП			
						Колерный паспорт объекта капитального строительства по ул.Макаренко, 48 Мотовилихинского района г.Перми			
Изм.	Кол. уч.	Лист	№ док.	Подп.	Дата	Здание торгового центра	Стадия	Лист	Листов
Разработал		Корелина			06.22		П	11	
						Эталон колеров	Корелина В.В.		
Н. контроль		Корелина			06.22				

Копировал

А3