

№ 059-22-01-26-2442 от 08.07.2022
Номер и дата входящего заявления о согласовании колерного паспорта (заполняется ДГА)

Заказчик: «Ясно девелопмент»

**ПАСПОРТ ВНЕШНЕГО ОБЛИКА ОБЪЕКТА
КАПИТАЛЬНОГО СТРОИТЕЛЬСТВА
(КОЛЕРНЫЙ ПАСПОРТ)**

АДРЕС ОБЪЕКТА: г. Пермь, административный район Дзержинский
улица Строителей, здание (строение) № 37а

шифр: 37а-С-07/22-ОФ

ПЕРМЬ 2022 г.

Ведомость чертежей

ЛИСТ	НАИМЕНОВАНИЕ	ПРИМЕЧАНИЕ
1	Общие данные (начало)	
2	Общие данные (окончание)	
3/4	Существующее состояние фасадов/Визуализация	
5	Главный фасад в осях 1-15	
6	Дворовой фасад в осях 15-1	
7	Боковой фасад К-А, Боковой фасад А-К	
8	Размещение средств размещения информации, рекламных конструкций	
9	Эталоны колеров	

Ведомость отделки фасадов

ПОЗ.	ЭЛЕМЕНТ ФАСАДА	ЭТАЛОН ЦВЕТА	ОБОЗНАЧ.	ВИД ОТДЕЛКИ	ПРИМ.
1	Основное поле стен, тип 1		RAL 9010	Фибро-цементная плита	
2	Основное поле стен, тип 2		RAL 8007	Фасадные панели из каменной ваты	Rockpanel Nifural
3	Основное поле стен, тип 3		RAL 7021	Фибро-цементная плита	
4	Основное поле стен, тип 4		RAL 7021	Окраска по штукатурке	
5	Профили остекления окон, дверей 1 этажа, балконов и лоджий, откосы, отливы		RAL 7021	Оконные и витражные системы Alutech	
6	Металлические конструкции, решетки на лоджиях, ограждения на кровле, наружной лестницы из подвала		RAL 7004	Краска по металлическим поверхностям	
7	Навесы, козырьки, глухие двери		RAL 7021	Краска по металлическим поверхностям	
8	Оконные и дверные проемы на балконах и на незадымляемом переходе		RAL 9010	Металлопластик	
9	Поле стен лестничной клетки на кровле		RAL 7004	Фибро-цементная плита	
10	Навес		RAL 9003	Фибро-цементная плита	

Пояснительная записка

Объект капитального строительства - 25 этажный многоквартирный жилой дом по адресу: г.Пермь, Дзержинский район, ул. Строителей, дом 37а.

Год постройки и ввода в эксплуатацию: 2022 г.

Ранее колерные паспорта: нет.

Нахождение в границах зон объектов культурного наследия: нет

Тип здания: монолитно-каркасный

Крыша: плоская

Фасад: Навесной вентилируемый фасад, фасадная штукатурка

Раздел «Архитектурно-художественная подсветка» не разрабатывается.

Настоящим колерным паспортом:



- Настоящим колерным паспортом устанавливаются требования к отделке фасадов, их цветовому решению, размещению индивидуального указателя с наименованием улицы и номером дома, определению мест размещения средств размещения информации.

В соответствии с Градостроительным кодексом Российской Федерации, решением Пермской городской Думы от 15.12.2020 № 277 «Об утверждении Правил благоустройства территории города Перми» и Постановлением администрации города Перми от 22.02.2017 № 130 Об утверждении формы и Порядка согласования паспорта внешнего облика объекта капитального строительства (колерного паспорта) согласованные департаментом градостроительства и архитектуры администрации города Перми колерные паспорта не являются разрешительной документацией на строительство, реконструкцию объекта капитального строительства; не являются правовым основанием на устройство пристроек, навесов, козырьков.

Предметом согласования данного колерного паспорта являются: принятые цветовые решения элементов фасада, применяемые материалы существующего объекта недвижимости, а также определение возможных типов размещения средств размещения информации на нем. Средства размещения информации, рекламные конструкции, не соответствующие типу и местам их возможного размещения, подлежат демонтажу.



 2022

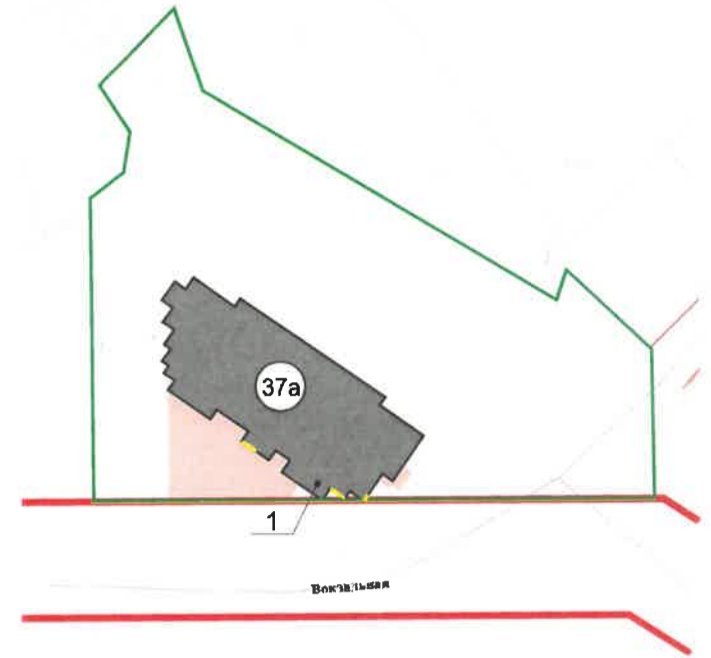
						37а-С-07/22-ОФ			
						Колерный паспорт объекта капитального строительства по ул. Строителей, 37а в Дзержинском районе города Перми			
Изм.	Кол.уч	Лист	Недок.	Подпись	Дата	Многоквартирный жилой дом	Стадия	Лист	Листов
					07.22		П	1	9
						Общие данные (начало)			

**Инструкция о порядке производства работ,
связанных с окраской фасадов и всех наружных частей зданий,
строений, сооружений, расположенных на территории города Перми**

- Окраска (отделка) фасадов и всех наружных частей зданий, сооружений, строений, расположенных на территории города Перми, может производиться лишь на основании паспорта внешнего облика объекта капитального строительства (колерного паспорта), согласованного с департаментом градостроительства и архитектуры администрации г. Перми (далее – ДГА).
- До начала процесса окраски (отделки) здания или какого-либо сооружения должны быть произведены работы по капитальному ремонту всех без исключения его наружных частей, подлежащих окраске.
- До начала ремонта зданий, имеющих газосветовую рекламу, сообщить рекламодателю о предстоящих работах на фасаде здания с целью сохранения вывесок либо их демонтажа.
- Полуразрушенные и разрушенные архитектурные художественно-скульптурные элементы фасада: карнизы, фризy, колонны, пилястры, сандрики, кронштейны, обрамления проемов, различные лепные украшения, барельефы, мозаика, художественная роспись и т.п. подлежат обязательному восстановлению в своем первоначальном виде. Категорически запрещается производить окраску здания без предварительного восстановления указанных элементов декора фасада.
- Металлические поверхности отдельных элементов фасада: чугунные решетки, ограждения балконов и лестниц, элементы входных групп, двери, кронштейны и прочие архитектурно-художественные элементы фасада перед окраской очищаются от грязи, ржавчины, старой краски и покрываются вновь атмосферостойкой краской для металлических поверхностей.
- В соответствии с выданными образцами цвета (колерами) на окраску (отделку) здания организация, производящая ремонт здания, составляет пробные образцы цвета, которые наносятся на подготовленную для покраски поверхность стены в уровне 1-го этажа здания (не выше 1,5 метров от земли).
- Проверку и согласование пробного образца цвета (выкрас колера) производит уполномоченный представитель ДГА. Без указанных проверки и согласования производить окраску (отделку) фасадов здания категорически запрещается.
- Домоуправления, организации и учреждения, производящие окраску (отделку) и связанный с нею ремонт фасадов здания, несут ответственность за выполнение настоящей инструкции и могут быть привлечены к административной ответственности за ее нарушение в соответствии со статьей 6.8.2 «Нарушение требований к внешнему виду фасадов зданий, строений, сооружений» Закона Пермского края от 06.04.2015 № 460-ПК «Об административных правонарушениях в Пермском крае».
- По всем вопросам, связанным с производством работ, необходимо обращаться в ДГА по адресу: г. Пермь, ул. Сибирская, 15, каб. 315, тел. 212-76-98.



Ситуационный план



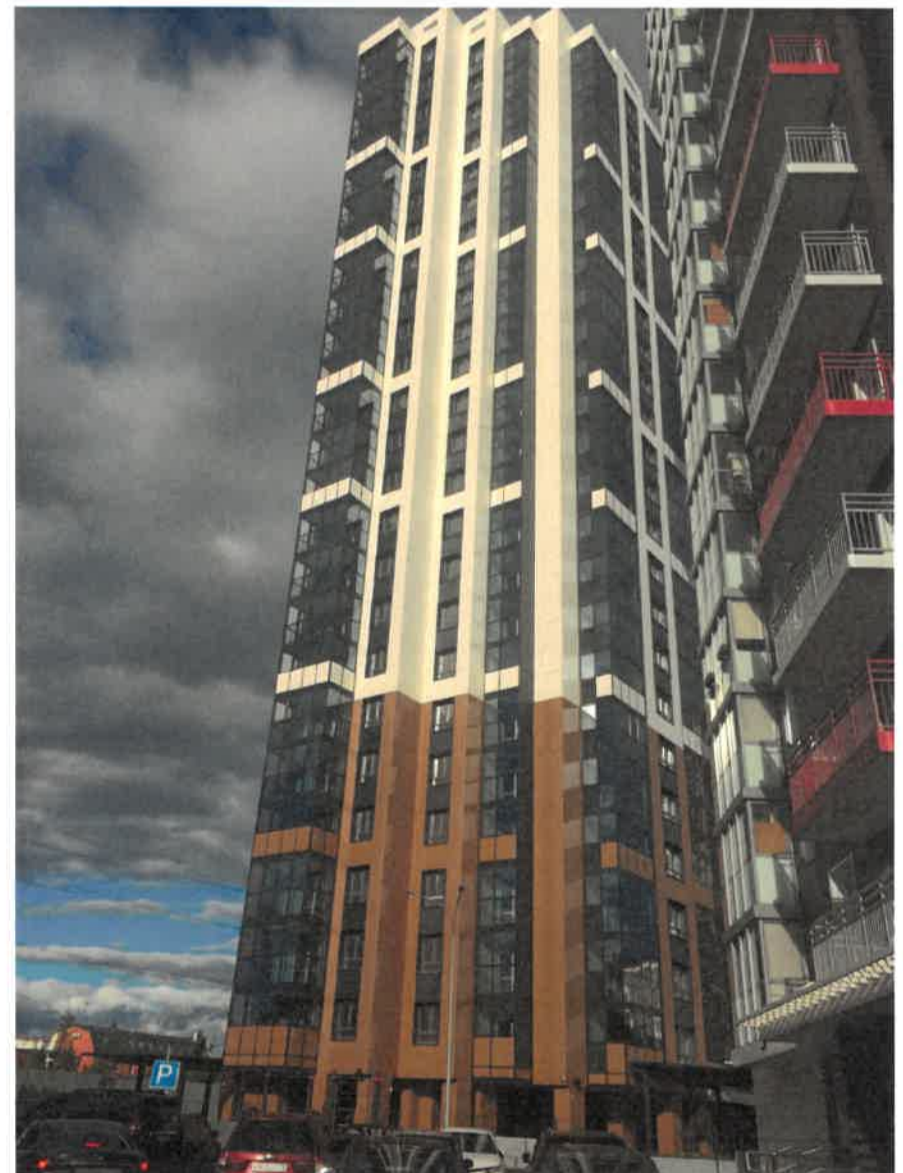
Условные обозначения

- красные линии
- границы земельного участка 59:01:4410429:8
- фасады с местами размещения средств размещения информации, рекламных конструкций
- условная координационная ось

Ведомость ссылочных и прилагаемых документов

ОБОЗНАЧЕНИЕ	НАИМЕНОВАНИЕ	ПРИМЕЧАНИЕ
	<u>Ссылочные документы</u>	
Постановление администрации г. Перми от 22.02.2017 № 130	«Об утверждении формы и Порядка согласования паспорта внешнего облика объекта капитального строительства (колерного паспорта)»	
Решение Пермской городской Думы от 15.12.2020 № 277	«Об утверждении Правил благоустройства территории города Перми»	

						37а-С-07/22-ОФ			
						Колерный паспорт объекта капитального строительства по ул. Строителей, 37а в Дзержинском районе города Перми			
Изм.	Кол.уч	Лист	Недок.	Подпись	Дата	Многоквартирный жилой дом	Стадия	Лист	Листов
	Разработал	Попова			07.22		П	2	
						Общие данные (окончание)			

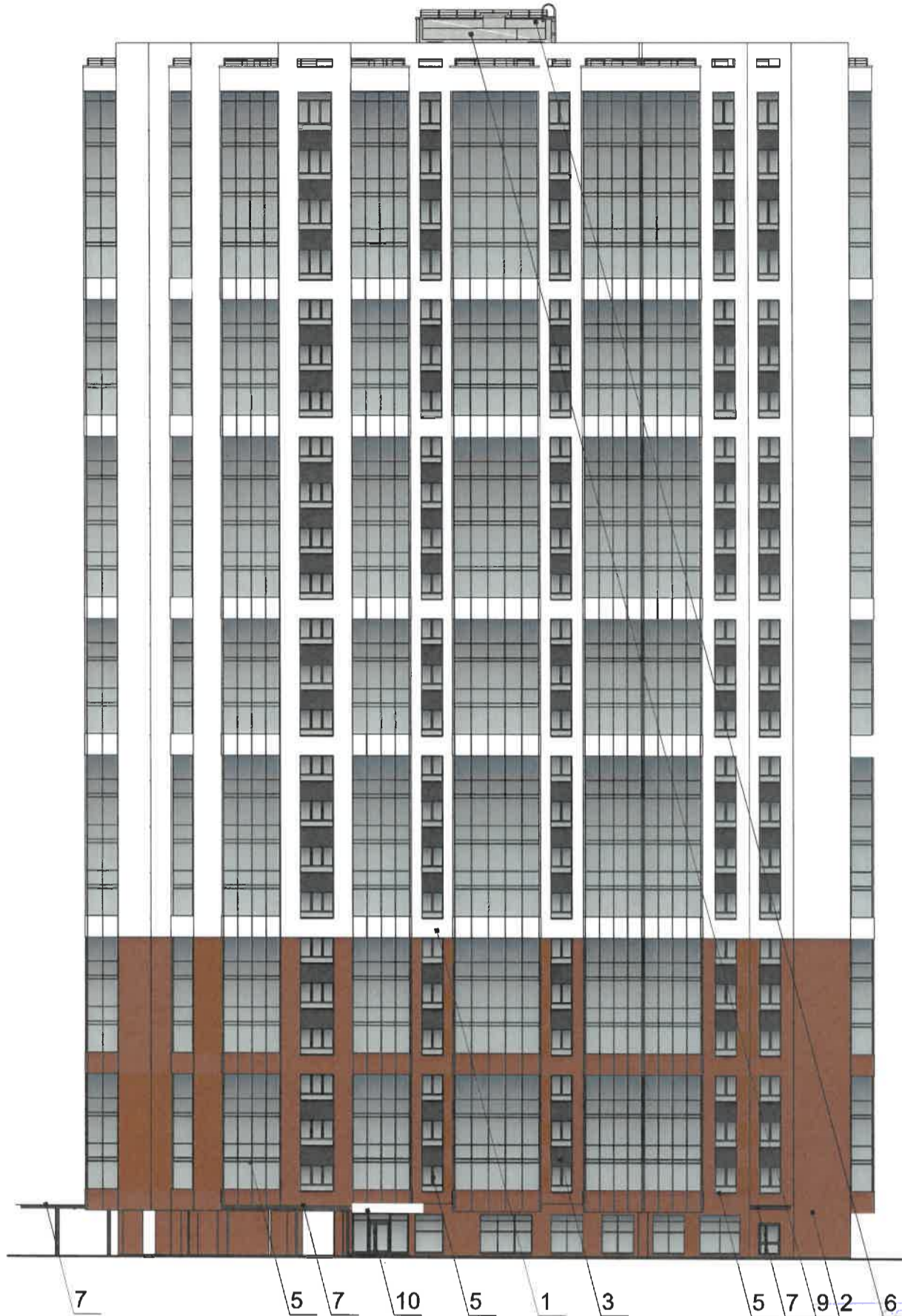


06/2022

						37а-С-07/22-ОФ			
						Колерный паспорт объекта капитального строительства по ул. Строителей, 37а в Дзержинском районе города Перми			
Изм.	Кол.уч	Лист	№ док.	Подпись	Дата	Многоквартирный жилой дом	Стадия	Лист	Листов
Разработал	Попова			<i>PP</i>	07.22		П	3	
						Существующее состояние фасадов			



						37а-С-07/22-ОФ			
						Колерный паспорт объекта капитального строительства по ул. Строителей, 37а в Дзержинском районе города Перми			
Изм.	Кол.уч	Лист	№ док.	Подпись	Дата	Многоквартирный жилой дом	Стадия	Лист	Листов
Разработал		Полова		<i>[Signature]</i>	07.22		П	4	
						Визуализация			



Согласовано
 Ч.О. № 19 заместитель начальника ДГА
 Пермь - главный архитектор
 И.Ю. Липин
 11.07.22

ПРИМЕЧАНИЕ:

1. В случае, если наружные лестницы при дополнительно устроенных входах в общественные помещения здания выходят за границы предоставленного земельного участка и красные линии квартала, то устройство дополнительных или переустройство существующих входных групп требует получения разрешения в установленном порядке;
2. В случае устройства или переустройства (перепланировки, ремонта, реконструкции) помещений общественного назначения, их входных групп в обязательном порядке должны быть предусмотрены мероприятия по обеспечению доступности данных помещений для маломобильных групп населения, включая инвалидов, использующих кресла-коляски и собак-проводников (далее-МГН) в соответствии с требованиями СП 59.13330.2016 Свод правил. Доступность зданий и сооружений для маломобильных групп населения. Данный свод правил касается функционально-планировочных элементов зданий и сооружений, их участков или отдельных помещений, доступных для МГН (входные узлы, коммуникации, пути эвакуации, помещения и зоны обслуживания, а также их информационное и инженерное обустройство). В частности, лестницы при входах в общественные помещения должны дублироваться пандусами с уклоном не более 1:20 (5%) или иными средствами подъема (подъемные платформы, лифты и т.д.). Согласно вышеуказанному Своду правил наружные лестницы и пандусы должны иметь поручни с учетом технических требований к опорным стационарным устройствам по ГОСТ Р 51261; размеры входной площадки при открывании дверей наружу должны быть не менее 1,4 x 2,0 или 1,5 x 1,85; размеры входной площадки с пандусом не менее 2,2 x 2,2 м.

Условные обозначения

1 - выноска и номер позиции согласно ведомости отделки фасадов на листе 1

						37а-С-07/22-ОФ			
						Колерный паспорт объекта капитального строительства по ул. Строителей, 37а в Дзержинском районе города Перми			
Изм.	Кол.уч	Лист	Недок.	Подпись	Дата	Многоквартирный жилой дом	Стадия	Лист	Листов
Разработал	Попова			<i>PP</i>	07.22		П	5	
						Главный фасад в осях 1-15			



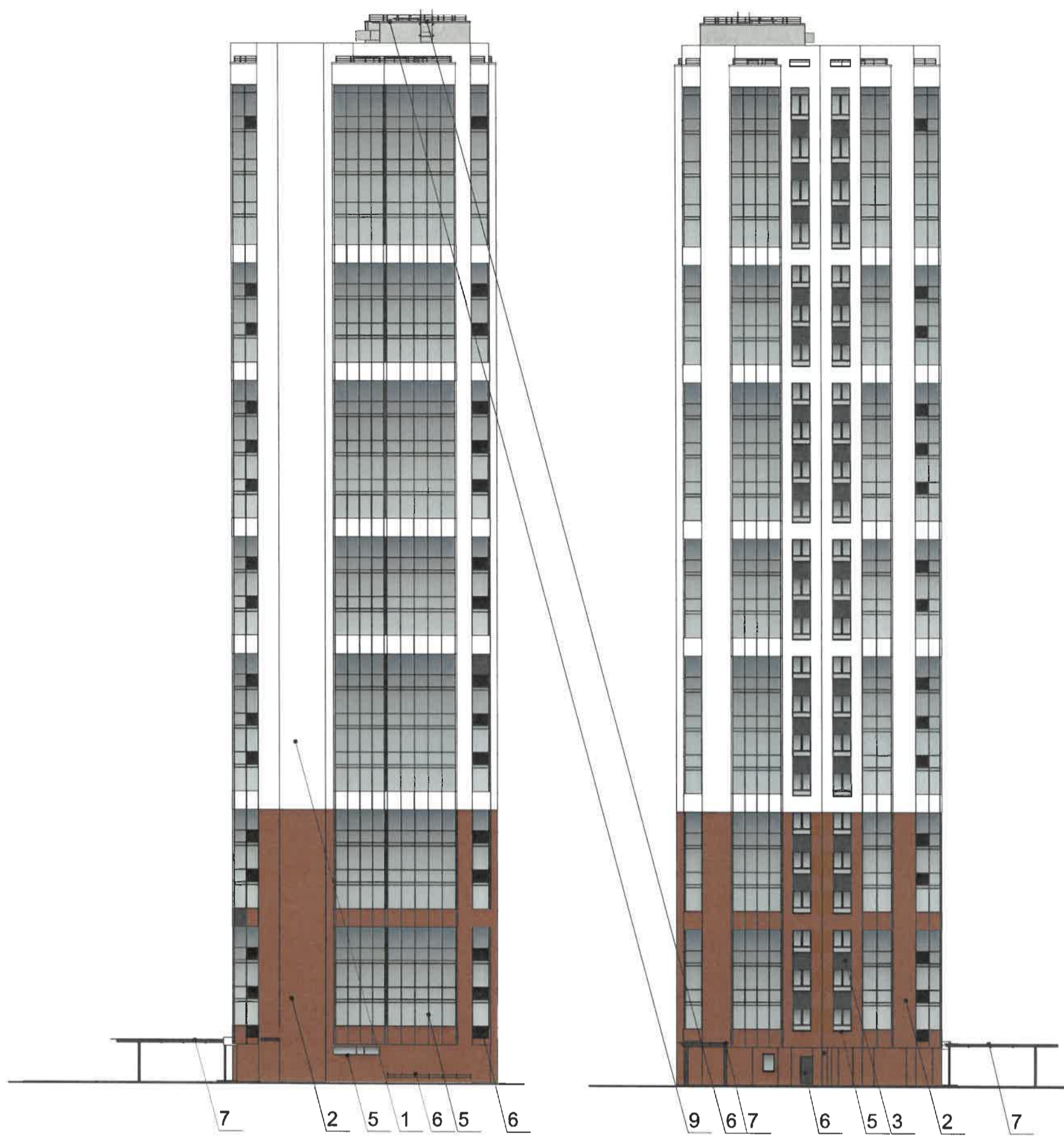
ПРИМЕЧАНИЕ:

1. Дополнительное оборудование - размещаемые на фасадах здания, строения, сооружения системы технического обеспечения эксплуатации зданий, строений, сооружений (наружные блоки систем кондиционирования и вентиляции, маскирующие ограждения (экраны, решетки), вентиляционные трубопроводы, антенны, видеокамеры наружного наблюдения, электрощиты, кабельные линии, иное подобное оборудование), защитные устройства (решетки, рольставни), почтовые ящики, часы, банкоматы, элементы архитектурно-художественной подсветки, флагштоки и иное оборудование.
2. Размещение дополнительного оборудования, дополнительных элементов и устройств на фасадах объектов капитального строительства допускается при соблюдении следующих условий:
 - соответствие размещения дополнительного оборудования архитектурному решению фасадов, предусмотренному проектной документацией, в соответствии с которой осуществлено строительство (реконструкция) Объекта, с привязкой к единой (вертикальной, горизонтальной) системе осей фасадов;
 - единая горизонтальная ось - условная прямая линия. Определяется как половина расстояния между верхним и нижним архитектурным элементом (окна, наличники, карниз, фриз и другие), выделяющимся (западающим, выступающим) из плоскости стены;
 - единая вертикальная ось - условная прямая линия. Определяется как половина расстояния между границами одного архитектурного элемента (окна, двери, колонны) либо между двумя архитектурными элементами (окна, двери, колонны);
 - комплексное решение размещения оборудования - единое архитектурное и цветоевое решение (в том числе размер, форма, материал);
 - размещение дополнительного оборудования на архитектурных деталях, элементах декора, поверхностях с ценной архитектурной отделкой, а также крепление, ведущее к повреждению архитектурных поверхностей, не допускаются
3. Размещение дополнительного оборудования не должно нарушать законные интересы собственников жилых помещений в непосредственной близости с оборудованием.
4. Внешние блоки кондиционирования закрываются декоративными экранами в цвет фасада.
5. Наружные системы кондиционирования устанавливаются: у жилых помещений - за счет внутреннего пространства балкона/лоджии, у не жилых - за счет пространства помещений.

Условные обозначения

1 - выноска и номер позиции согласно ведомости отделки фасадов на листе 1


						37а-С-07/22-ОФ			
						Колерный паспорт объекта капитального строительства по ул. Строителей,37а в Дзержинском районе города Перми			
Изм.	Кол.уч	Лист	Недок.	Подпись	Дата	Многоквартирный жилой дом	Стадия	Лист	Листов
				<i>П.П.</i>	07.22		П	6	
						Главный фасад в осях Д-Ж			

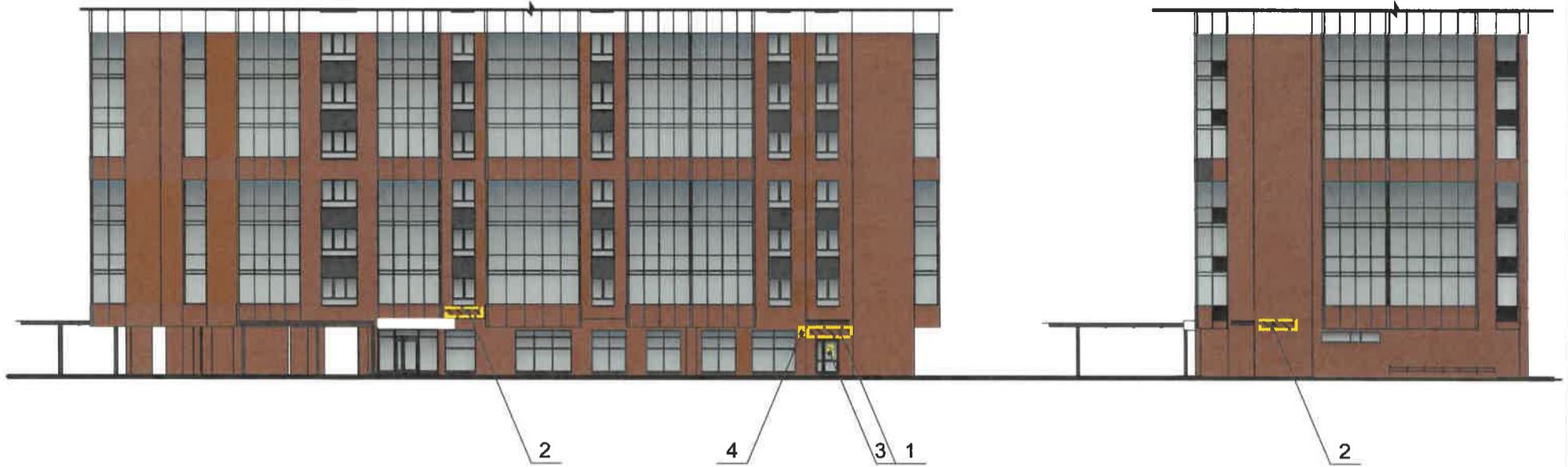


И.О. Л.А.П.Ш.И.
 18-07-2022
 Ю. Лапшин
 Карасев С.А.

Условные обозначения

 1 - выноска и номер позиции согласно ведомости отделки фасадов на листе 1

						37а-С-07/22-ОФ			
						Колерный паспорт объекта капитального строительства по ул. Строителей, 37а в Дзержинском районе города Перми			
Изм.	Кол.уч	Лист	Недок.	Подпись	Дата	Многоквартирный жилой дом	Стадия	Лист	Листов
Разработал	Попова				07.22		П	7	
						Боковой фасад К-А, Боковой фасад А-К	ПРИОРИТЕТ		



Индивидуальный указатель с наименованием улицы



Ведомость средств размещения информации, рекламных конструкций



Поз.	Тип объекта, материал, способы крепления	Цвет	Наличие подсветки
1	Объемные буквы и/или логотипы без подложки на металлической раме в цвет фасада. Оргстекло, металл, пластик. Высота не более 400 мм.	Фирменные цвета	Внутренняя или контурная подсветка
2	Индивидуальный указатель с наименованием улицы и номером дома. Размер 500x2100 мм. Оргстекло, пластик, пленки.	073 (Серый) и 010 Черный Белый	Внутренняя подсветка
3	Информационная табличка - режимник. Оргстекло, металл, пластик, пленки	Фирменные цвета	-
4	Панель-кронштейн. Оргстекло, металл, пластик, пленки. Высота не более 500 мм	Фирменные цвета	Внутренняя подсветка



1. Место размещения информации располагается относительно условной прямой линии – единой горизонтальной оси. Местоположение оси на фасаде определяется как половина расстояния между верхним и нижним архитектурным элементом (окна, наличники, карниз, фриз и др.), выделяющимся (западающим, выступающим) из плоскости стены.
2. Размещение вывесок и рекламных конструкций должно осуществляться в границах места допустимого размещения средств размещения информации, рекламных конструкций, установленных данным колерным паспортом объекта капитального строительства.
3. Размещение вывесок по отношению друг к другу, их конфигурация, наполненность информацией должны соответствовать Стандартным требованиям к вывескам, их размещению и эксплуатации (далее - Стандартные требования), утвержденным Решением Пермской городской Думы от 15.12.2020 №277.
4. В случае, если планируемые к размещению вывески не соответствуют Стандартным требованиям и действующему колерному паспорту, требуется внесение изменений в колерный паспорт путем разработки нового колерного паспорта.
5. Максимальный размер информационных табличек – 0,5 м x 0,7 м (пункт 2.13 Стандартных требований).
6. Узел крепления каждого типа объекта информации разрабатывается отдельным рабочим проектом.
7. В случае размещения рекламной конструкции на фасаде здания, строения, сооружения, такая конструкция должна быть отражена в составе нового колерного паспорта, а ее размещение должно осуществляться в соответствии с действующим порядком установки эксплуатации рекламных конструкций на территории города Перми, утвержденным решением пермской городской Думы, с последующим получением на установку и эксплуатацию рекламной конструкции в установленном порядке.
8. В случае возникновения спорных ситуаций с другими организациями в отношении мест размещения нестандартных вывесок, расположенных не в границах занимаемого помещения, регулирование конфликта и окончательное решение по размещению вывесок той или иной претендующей организации в соответствии с положениями Жилищного кодекса Российской Федерации должно приниматься на собрании собственников помещений в многоквартирном доме.
9. Размещение вывесок, перекрывающих оконные проемы, а также расположенных на балконах, лоджиях зданий и сооружений должно быть согласовано с собственниками помещений, к которым относится балкон и данный оконный проем.


Примечание


* Непосредственно на остеклении витрины допустимо несплошное написание информации, состоящей из графической и (или) текстовой частей, занимающей не более 30 % площади одного членения поля остекления (пункт 3.13. Стандартных требований).
 ** Сплошные вывески в витринах и на остеклении оконных, дверных полотен не должны превышать по высоте половину высоты витрины и остекления оконных, дверных полотен, а по ширине - половину ширины витрины и остекления оконных, дверных полотен и должны отступать от остекления не менее чем на 0,15 м (пункт 3.14. Стандартных требований).
 3. Условия размещения средств размещения информации, рекламных конструкций смотри лист 9.

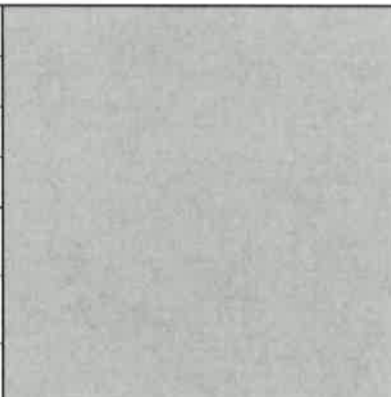
Условные обозначения

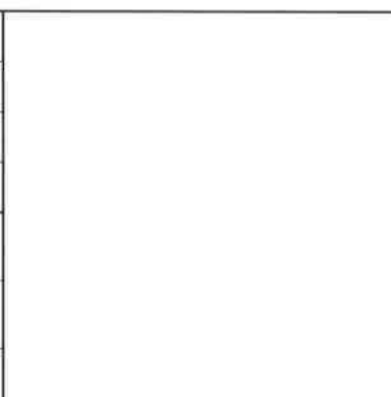
- - - - - ось размещения средств размещения информации, рекламных конструкций.
-  - место допустимого размещения средств размещения информации, рекламных конструкций.
-  - выноска и номер позиции согласно Ведомости средств размещения информации, рекламных конструкций.

						37а-С-07/22-ОФ			
						Колерный паспорт объекта капитального строительства по ул. Строителей, 37а в Дзержинском районе города Перми			
Изм.	Кол.уч	Лист	Недок.	Подпись	Дата	Многоквартирный жилой дом	Стадия	Лист	Листов
Разработал	Попова				07.22		П	8	
						Размещение средств размещения информации, рекламных конструкций			

Позиция согласно ведомости отделки фасадов	Координаты цвета в RAL 8007	C:	60	
		M:	70	
		Y:	80	
		K:	20	
		R:	111	
		B:	47	
2				


Позиция согласно ведомости отделки фасадов	Координаты цвета в RAL 7021	C:	50	
		M:	10	
		Y:	5	
		K:	95	
		R:	46	
		B:	52	
3; 4; 5; 7				

Позиция согласно ведомости отделки фасадов	Координаты цвета в RAL 7004	C:	0	
		M:	0	
		Y:	0	
		K:	45	
		R:	158	
		B:	161	
6; 9				

Позиция согласно ведомости отделки фасадов	Координаты цвета в RAL 9010	C:	0	
		M:	0	
		Y:	5	
		K:	0	
		R:	247	
		B:	239	
1; 8; 10				

21.0 /  **СОГЛАСОВАНО**
 14 заместителя начальника ДГА
 г. Пермь - главный архитектор
 Ю. Лапшин / Керасов С.А.
 11 / 2022

Координаты цветов в RAL приведены с сайта <https://rgb.to/ral/>

						37а-С-07/22-ОФ			
						Колерный паспорт объекта капитального строительства по ул. Строителей, 37а в Дзержинском районе города Перми			
Изм.	Кол.уч	Лист	Недок.	Подпись	Дата	Многоквартирный жилой дом	Стадия	Лист	Листов
					07.22		П	9	
						Эталонеры колеров	