

Ассоциация Саморегулируемая организация
«Союз проектировщиков Прикамья»
регистрационный номер СРО-П-117-18012010 от 18 января 2010 г.
Общество с ограниченной ответственностью
«ПСК «Служба заказчика»

№059-22-01-26-2565 от 18.07.2022
Номер и дата входящего заявления о согласовании колерного паспорта

Заказчик - ПАО «Строительно-Монтажный Трест №14»
в лице конкурсного управляющего Касьянова О.А.,
в лице ООО «Технический заказчик Фонда развития территорий»

ПАСПОРТ ВНЕШНЕГО ОБЛИКА ОБЪЕКТА КАПИТАЛЬНОГО СТРОИТЕЛЬСТВА (КОЛЕРНЫЙ ПАСПОРТ)

АДРЕС ОБЪЕКТА: г. Пермь, административный район Кировский,
улица Сокольская, здание № 106.

Шифр: 88-ПИР-ПК/ПСК-ОФ

Согласовано:
ООО "Технический заказчик Фонда
развития территорий"
От имени заказчика
Руководитель обособленного подразделения
"Пермь"

/М.А. Ярулин/



Пермь 2022 г.

Ведомость чертежей

Пояснительная записка

Лист	Наименование	Примечание
1	Общие данные	
2	Общие данные	
3	Существующее состояние фасадов (фотофиксация)	
4	Главный фасад	
5	Дворовой фасад	
6	Боковые фасады	
7	Размещения средств размещения информации, рекламных конструкций.	
8	Эталоны колеров	

Объект капитального строительства - Многоквартирный дом по адресу: г. Пермь, Кировский район, ул. Сокольская, 106.
Год постройки и ввод в эксплуатацию: новое строительство, незавершенное строительство;
 В плане здание прямоугольной конфигурации;
 Несущие стены: каменные, кирпичные;
 Кровля: плоская.
Ранее разработанные колерные паспорта: не разрабатывались;
Нахождение в границах зон объектов культурного наследия: рассматриваемый объект не располагается в зоне объектов культурного наследия.
Настоящим колерным паспортом:
 Определяются типы и виды отделки и их цветовые решения;
 Предусматриваются возможные места для размещения остекления лоджий:
 для главного фасада - 3-х створчатые и 6-ти створчатые,
 для дворового фасада - 5-ти створчатые,
 для боковых фасадов - 4-х створчатые (материал - металлопластик).
 Устанавливаются виды и места размещения средств размещения информации, рекламных конструкций;
Цветовое решение и применяемые материалы обеспечивают комплексное решение всех элементов фасадов, единство архитектурного облика здания. Средства размещения информации, рекламные конструкции не нарушат архитектурный облик здания.
 Раздел "Архитектурно-художественная подсветка" настоящим колерным паспортом не разрабатывается.
 Освещение фасада осуществляется за счет свечения окон и вывесок.
 В соответствии с Градостроительным кодексом Российской Федерации, решением Пермской городской Думы от 15.12.2020 №277 "Об утверждении Правил благоустройства территории города Перми" и постановлением администрации города Перми от 22.02.2017 №130 "Об утверждении формы и Порядка согласования паспорта внешнего облика объекта капитального строительства (колерного паспорта)" проекты колерных паспортов, либо проекты изменений в колерные паспорта не являются разрешительной документацией на строительство, реконструкцию объекта капитального строительства и не являются правовым основанием на устройство (переустройство, демонтаж) пристроек, навесов, козырьков и других архитектурных элементов объекта капитального строительства.
 Предметом согласования данного колерного паспорта являются: принятые цветовые решения элементов фасада, применяемые материалы существующего объекта недвижимости, а также определение возможных типов размещения средств размещения информации на нем. Средства размещения информации, рекламные конструкции не соответствующие типу и местам их возможного размещения подлежат демонтажу.

Ведомость отделки фасадов

Поз.	Элемент фасада	Эталон цвета Lab, NCS, RAL	Обознач	Вид отделки	Примечание
1	Цоколь, приямки		RAL 7024	Штукатурка, окраска атмосферостойкими фасадными красками	
2	Основное поле стен, лоджии (тип 1)			Кирпич красный облицовочный	
3	Поле стен, лоджии (тип 2)			Кирпич желтый облицовочный	
4	Поле стен, лоджии (тип 3)			Кирпич желто-оранжевый облицовочный	
5	Перекрытия окон и дверей, балконное остекление		RAL 9003	Металлопластик. окна, алюмин. профиль	
6	Ограждения входных групп		RAL 7024	Металл, окраска	
7	Ступени и входные площадки подъездов			Бетон без отделки	
8	Двери входные		RAL 7004	Металл, окраска	
9	Наружные пожарные лестницы, ограждение кровли		RAL 7024	Металл, окраска	
10	Межэтажные пояса		RAL 7004	Штукатурка, окраска атмосферостойкими фасадными красками	
11	Отливы		RAL 9003	оцинкованная сталь с полимерным покрытием	
12	Вентиляционная система		RAL 9003	Металл, окраска	



						88-ПИР-ПК/ПСК-ОФ		
						Колерный паспорт объекта капитального строительства по ул. Сокольской, № 106, Кировского района, г. Перми.		
Изм.	Кол.уч.	Лист	№ док.	Подпись	Дата	Стадия	Лист	Листов
Архитектор	Сорокина				06.22	Многоквартирный дом	П	1
ГИП	Пекшева				06.22			
Норм.контр.	Пекшева				06.22	Общие данные		
						ООО "ПСК"Служба заказчика"		

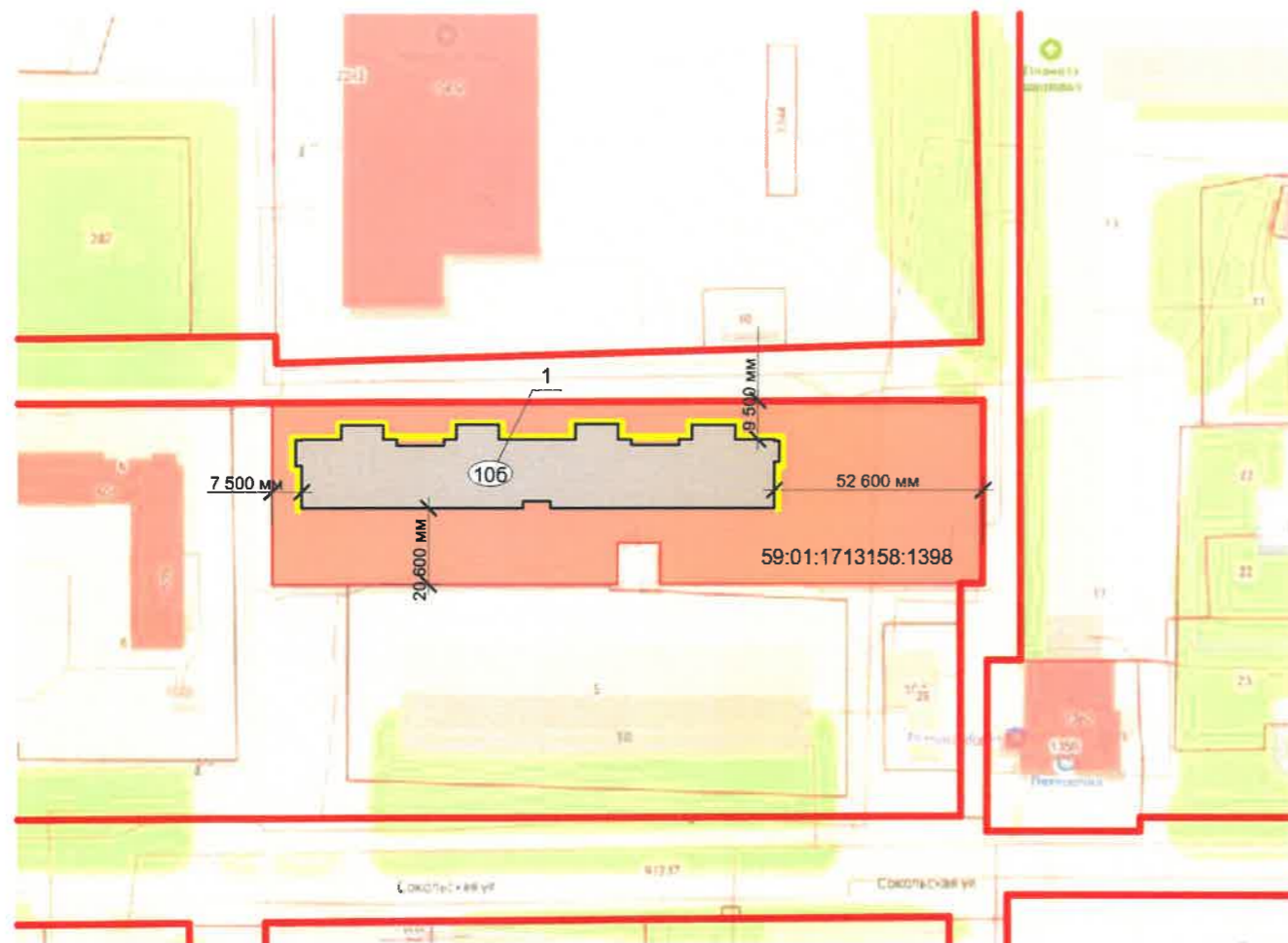
Взамен инв. N

Подпись и дата

Инв. N подл.

СОГЛАСОВАНО

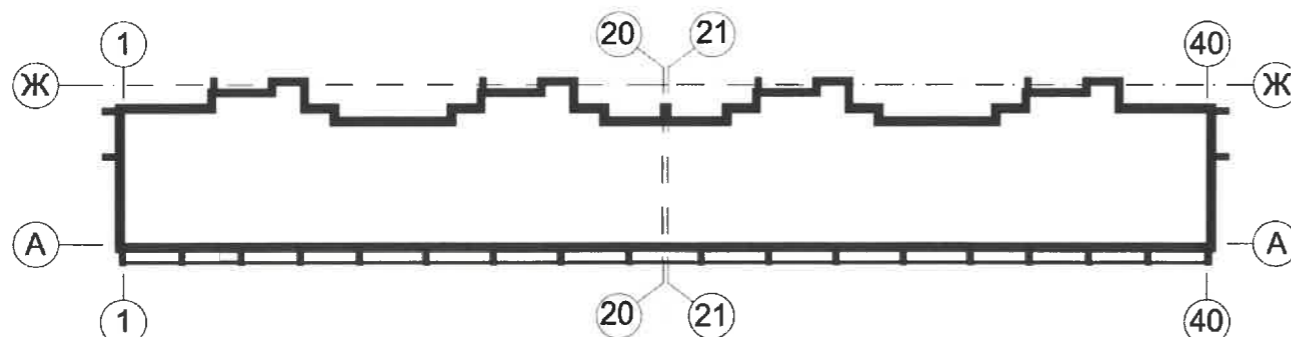
Ситуационный план



Условные обозначения:

- Многоквартирный дом по адресу:
г. Пермь, Кировский р-н, ул. Сокольская, д. 106
- земельный участок, кадастровый номер участка 59:01:1713158:1398
- Красные линии
- Фасады с местами размещения средств размещения информации, рекламных конструкций
- Координационные оси

План координационных осей



ИНСТРУКЦИЯ

о порядке производства работ, связанных с окраской фасадов и всех наружных частей зданий, сооружений, строений, расположенных на территории города Перми

1. Окраска (отделка) фасадов и всех наружных частей зданий, сооружений, строений, ограждений, расположенных на территории города Перми, может производиться лишь на основании паспорта внешнего облика объекта капитального строительства (колерного паспорта), согласованного с департаментом градостроительства и архитектуры администрации г. Перми (далее - ДГА).
2. До начала процесса окраски (отделки) здания или какого-либо сооружения должны быть произведены работы по капитальному ремонту всех без исключения наружных частей его, подлежащих окраске.
3. До начала ремонта зданий, имеющих газосветовую рекламу, сообщить рекламораспространителю о предстоящих работах на фасаде с целью сохранения вывесок либо их демонтажа.
4. Полуразрушенные и разрушенные архитектурные художественно-скульптурные элементы фасада: карнизы, фризы, колонны, пилястры, сандрики, кронштейны, обрамления проемов, различные лепные украшения, барельефы, мозаика, художественная роспись и т. п. подлежат обязательному восстановлению в своем первоначальном виде. Категорически запрещается производить окраску здания без предварительного восстановления указанных элементов декора фасада.
5. Металлические поверхности отдельных элементов фасада: чугунные решетки, ограждения балконов и лестниц, элементы входных групп, двери, кронштейны и прочие архитектурно-художественные элементы фасада перед окраской очищаются от грязи, ржавчины, старой краски и покрываются вновь атмосферостойкой краской для металлических поверхностей.
6. В соответствии с выбранными образцами цвета (колерами) на окраску (отделку) здания - организация, производящая ремонт здания, составляет пробные образцы цвета, которые наносятся на подготовленную для покраски поверхность стены в уровне 1-го этажа здания (не выше 1,5 метров от земли).
7. Проверку и согласование пробного образца цвета (выкрас колера) производит уполномоченный представитель ДГА. Без указанной проверки и согласования производить окраску (отделку) фасадов здания категорически запрещается.
8. Домоуправления, организации и учреждения, производящие окраску (отделку) и связанный с нею ремонт здания, несут полную ответственность за выполнение настоящей инструкции и могут быть привлечены к административной ответственности за её нарушение в соответствии со статьёй 6.8.2 "Нарушение требований к внешнему виду фасадов зданий, строений, сооружений" Закона Пермского края от 06.04.2015 №460-ПК "Об административных правонарушениях в Пермском крае".
- 9 По всем вопросам, связанным с производством работ, необходимо обращаться в ДГА по адресу:
г. Пермь, ул. Сибирская, 15, каб. 316, тел. 212-76-98.

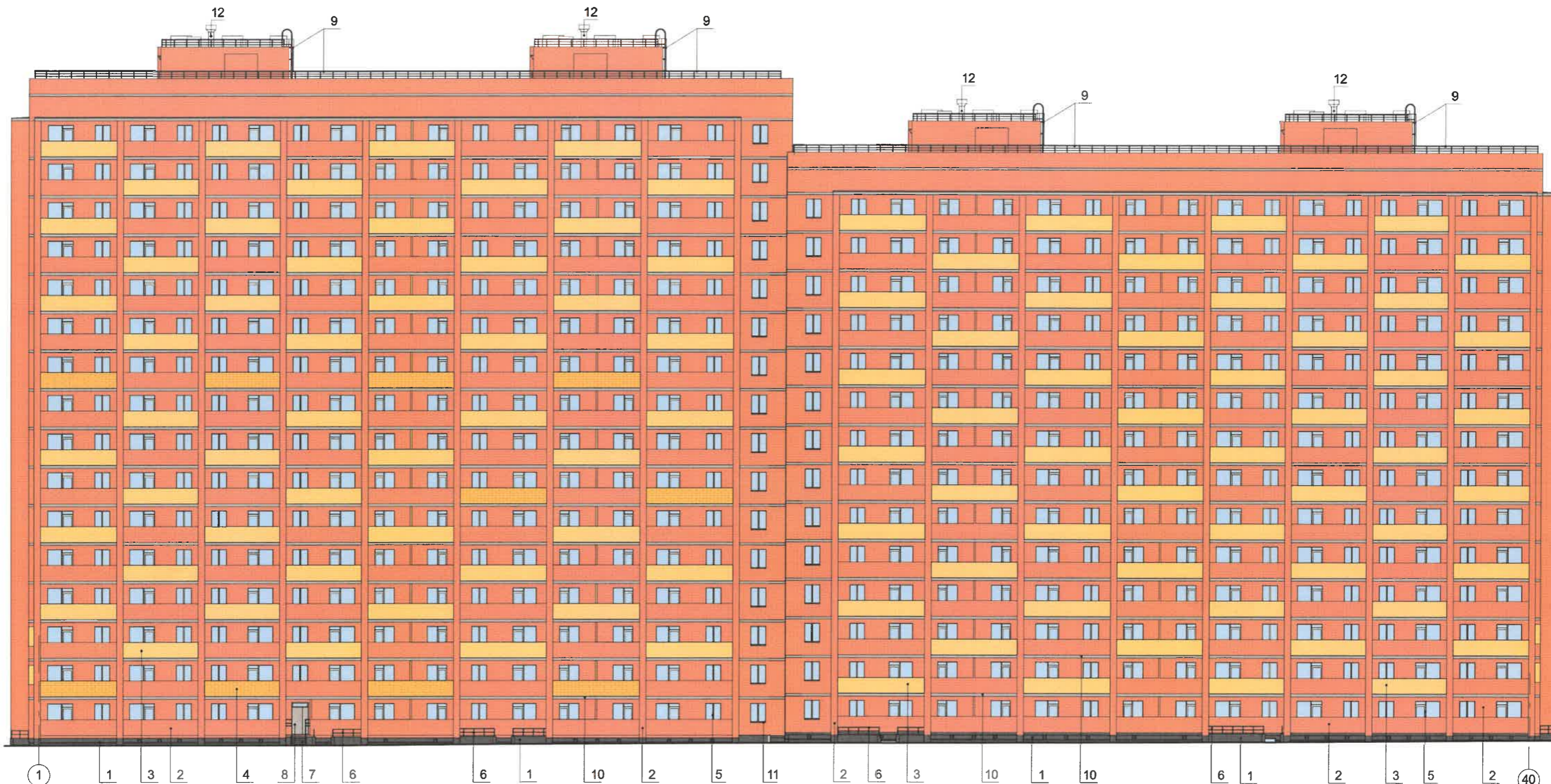
Ведомость ссылочных и прилагаемых документов

Обозначение	Наименование	Примечание
Решение Пермской городской Думы от 15.12.2020 № 277	Об утверждении Правил благоустройства территории города Перми	
Постановление администрации г.Перми от 22.02.2017 № 130	Об утверждении формы и Порядка согласования паспорта внешнего облика объекта капитального строительства (колерного паспорта)	
88-ПИР-ПК/ПСК-ОФ		
Колерный паспорт объекта капитального строительства по ул. Сокольской, № 106, Кировского района, г. Перми.		
Изм.	Кол.уч.	Лист
№ док.	Подпись	Дата
Архитектор	Сорокина	06.22
ГИП	Пекшева	06.22
Норм.контр	Пекшева	06.22
Многоквартирный дом		Стадия
		Лист
Общие данные		Листов
		ООО "ПСК"Служба заказчика"

Взамен инв. N

Подпись и дата

Инв. N подл.



Примечание:

1. В случае, если наружные лестницы при дополнительно устроенных входах в общественные помещения здания выходят за границы предоставленного земельного участка и красные линии квартала, то устройство дополнительных или переустройство существующих входных групп требует получения разрешения в установленном порядке;
2. В случае устройства или переустройства (перепланировки, ремонта, реконструкции) помещений общественного назначения, их входных групп в обязательном порядке должны быть предусмотрены мероприятия по обеспечению доступности данных помещений для маломобильных групп населения, включая инвалидов, использующих кресла-коляски и собак-проводников (далее - МГН) в соответствии с требованиями СП 59.13330.2020 Свод правил. Доступность зданий и сооружений для маломобильных групп населения. Данный свод правил касается функционально-планировочных элементов зданий и сооружений, их участков или отдельных помещений, доступных для МГН (входные узлы, коммуникации, пути эвакуации, помещения и зоны обслуживания, а также их информационное обустройство). В частности, лестницы при входах в общественные помещения должны дублироваться пандусами с уклоном не более 1:20 (5%) или иными средствами подъема (подъемные платформы, лифты и т.д.). Согласно вышеуказанному Своду правил, наружные лестницы и пандусы должны иметь поручни с учетом технических требований к опорным стационарным устройствам по ГОСТ Р 51261. Размеры входной площадки при открывании дверей наружу должны быть не менее 1,5 x 1,85 метра (п. 11.7.4.4 Правила благоустройства территории города Перми, утвержденных Решением Пермской городской Думы от 15.12.2020 №277).
3. Размещение дополнительного оборудования, кондиционеры, вентиляция на фасаде здания не предусматривается.

4.

--	--	--

 Допустимое остекление лоджий (3-х створчатые)
- | | | | | | |
|--|--|--|--|--|--|
| | | | | | |
|--|--|--|--|--|--|


 Допустимое остекление лоджий (6-и створчатые)




Условные обозначения:

4 - Номер позиции ведомости отделки фасадов (см л. 1)

1 - Координационные оси

СОГЛАСОВАНО
1^й заместитель начальника ДГА
г. Перми - главный архитектор
А.Ю. Лапшин



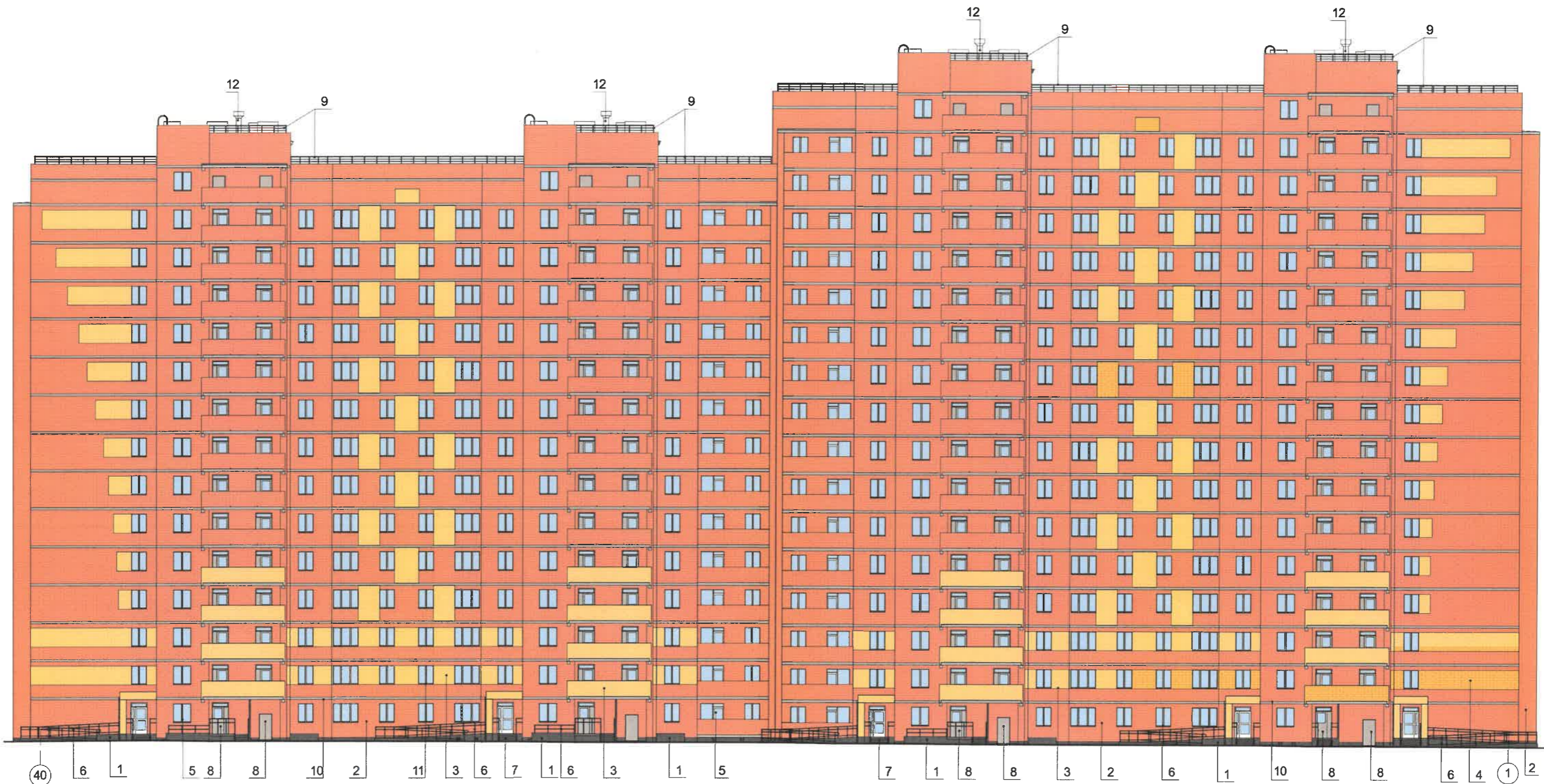
88-ПИР-ПК/ПСК-ОФ											
Колерный паспорт объекта капитального строительства по ул. Сокольской, № 10б, Кировского района, г. Перми.											
Изм.	Кол.уч.	Лист	№ док.	Подпись	Дата						
Архитектор		Сорокина			06.22						
ГИП		Пекшева			06.22						
Норм.контр		Пекшева			06.22						
				Многоквартирный дом	<table border="1" style="width: 100%; border-collapse: collapse;"> <tr> <td style="width: 33%;">Стадия</td> <td style="width: 33%;">Лист</td> <td style="width: 33%;">Листов</td> </tr> <tr> <td style="text-align: center;">П</td> <td style="text-align: center;">4</td> <td></td> </tr> </table>	Стадия	Лист	Листов	П	4	
Стадия	Лист	Листов									
П	4										
				Главный фасад	ООО "ПСК"Служба заказчика"						

УЛИЦА

Взамен инв. N

Подпись и дата

Инв. N подл.



Примечание:

1. Дополнительное оборудование - размещаемые на фасадах здания, строения, сооружения системы технического обеспечения эксплуатации зданий, строений, сооружений (наружные блоки систем кондиционирования и вентиляции, маскирующие ограждения (экраны, решетки), вентиляционные трубопроводы, антенны, видеокамеры наружного наблюдения, электрощиты, кабельные линии, иное подобное оборудование), защитные устройства (решетки, рольставни), почтовые ящики, часы, банкоматы, элементы архитектурно-художественной подсветки, флажки и иное оборудование.
2. Размещение дополнительного оборудования, кондиционеры, вентиляция на фасаде здания не предусматривается.
3.

--	--	--	--	--

 Допустимое остекление лоджий (5-и створчатые)

Условные обозначения:

- | |
|---|
| 4 |
|---|

 - Номер позиции ведомости отделки фасадов (см л. 1)
- | |
|---|
| 1 |
|---|

 - Координационные оси

СОГЛАСОВАНО
1^й заместитель начальника ДГА
г. Перми - главный архитектор
И.Ю. Лапшин
И.Ю. Лапшин
06.2022

						88-ПИР-ПК/ПСК-ОФ				
						Колерный паспорт объекта капитального строительства по ул. Сокольской, № 106, Кировского района, г. Перми.				
Изм.	Кол. уч.	Лист	№ док.	Подпись	Дата	Многоквартирный дом	Стадия	Лист	Листов	
Архитектор		Сорокина		<i>Сорокина</i>	06.22		Дворовой фасад	П	5	
ГИП		Пекшева		<i>Пекшева</i>	06.22			ООО "ПСК"Служба заказчика"		
Норм.контр		Пекшева		<i>Пекшева</i>	06.22					

Инв. N подл.

Подпись и дата

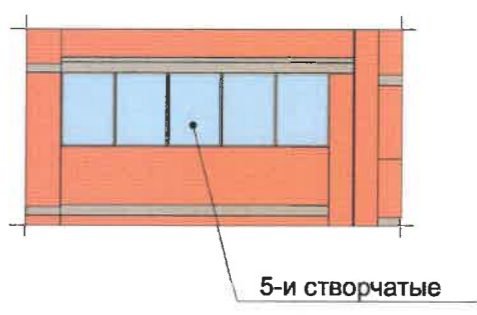
Взамен инв. N



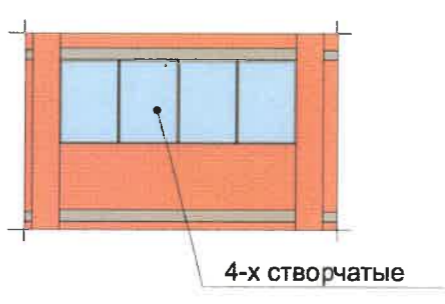
Фрагмент главного фасада - допустимое остекление лоджий (3-х и 6-и створчатые)




Фрагмент дворового фасада - допустимое остекление лоджий (5-и створчатые)



Фрагмент боковых фасадов - допустимое остекление лоджий (4-х створчатые)






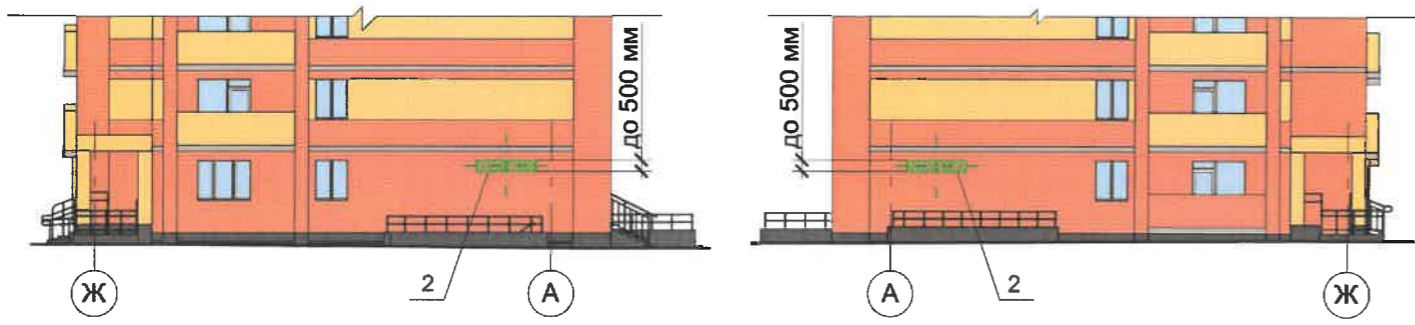
Примечание:
 1. Условия устройства и переустройства входных групп см. лист 4
 2. Условия размещения дополнительного оборудования см. лист 5
 3.  Допустимое остекление лоджий (4-х створчатые)

СОГЛАСОВАНО
 1й заместитель начальника ДГА
 г. Перми - главный архитектор
 А.Ю. Лапшин

Инв. № подл.	
Подпись и дата	
Взамен инв. №	

Условные обозначения:
 4 - Номер позиции ведомости отделки фасадов (см л. 1)
 1 - Координационные оси

						88-ПИР-ПК/ПСК-ОФ			
						Колерный паспорт объекта капитального строительства по ул. Сокольской, № 10б, Кировского района, г. Перми.			
Изм.	Кол.уч.	Лист	№ док.	Подпись	Дата	Многоквартирный дом	Стадия	Лист	Листов
Архитектор		Сорокина			06.22		П	6	
ГИП		Пекшева			06.22				
Норм.контр		Пекшева			06.22	Боковые фасады	ООО "ПСК"Служба заказчика"		



Ведомость средств информации, рекламных конструкций

№	Тип объекта, материал, способы крепления	Цвет	Наличие подсветки
1	Вывеска - объемные буквы и/или логотипы без подложки, на металлических направляющих в цвет фасада на стене здания. Материал - оргстекло, металл, пластик	Фирменные цвета	Внутренняя или контурная подсветка
2	Указатель с наименованием улицы и номером дома, здания (900x350 мм). Материал - металл, пластик (п. 11.4.2. Правила благоустройства территории города Перми)	Синий: R-(0) G-(20), B-(120); белый	Возможна подсветка
3	Указатель номера подъезда и квартир (размер - не более 500x700 мм, количество - не более трех). Материал - оргстекло, металл, пластик, пленка (п. 11.4.2. Правила благоустройства территории города Перми)	Синий: R-(0) G-(20), B-(120); белый	Возможна подсветка

Схема компоновки объемных букв и/или логотипов относительно оси и места размещения средств размещения информации

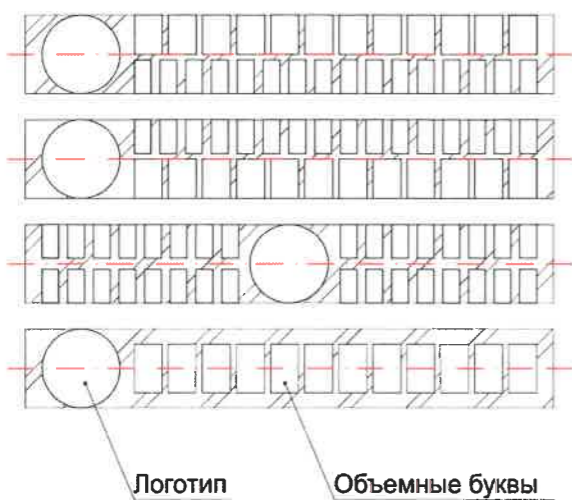


Схема крепления средств размещения информации



Условия размещения средств размещения информации, рекламных конструкций.

1. Место размещения информации располагается относительно условной прямой линии - единой горизонтальной оси. Местоположение оси на фасаде определяется как половина расстояния между верхним и нижним архитектурным элементом (окна, наличники, карниз, фриз и другие), выделяющимся (западающим, выступающим) из плоскости стены;
2. Размещение вывесок и рекламных конструкций должно осуществляться в границах места допустимого размещения средств размещения информации, рекламных конструкций, установленных данным колерным паспортом объекта капитального строительства.
3. Размещение вывесок по отношению друг к другу, их конфигурация, наполненность информацией, должны соответствовать Стандартным требованиям к вывескам, их размещению и эксплуатации (далее - Стандартные требования), утвержденным Решением Пермской городской Думы от 15.12.2020 №277.
4. В случае, если планируемые к размещению вывески не соответствуют Стандартным требованиям и действующему колерному паспорту, требуется внесение изменений в колерный паспорт путем разработки нового колерного паспорта.
5. Максимальный размер информационных табличек - 0,5 м x 0,7 м (пункт 2.13 Стандартных требований).
6. Узел крепления каждого типа объекта информации разрабатывается отдельным рабочим проектом.
7. В случае размещения рекламной конструкции на фасаде здания. Строения, сооружения, такая конструкция должна быть отражена в составе нового колерного паспорта, а ее размещение должно осуществляться в соответствии с действующим порядком установки эксплуатации рекламных конструкций на территории города Перми, утвержденным решением Пермской городской Думы, с последующим получением на установку и эксплуатацию рекламной конструкции в установленном порядке.
8. В случае возникновения спорных ситуаций с другими организациями в отношении мест размещения нестандартных вывесок, расположенных не в границах занимаемого помещения, регулирование конфликта и окончательное решение по размещению вывесок той или иной претендующей организации в соответствии с положениями Жилищного кодекса Российской Федерации должно приниматься на собрании собственников помещений в многоквартирном доме.
9. Размещение вывесок, перекрывающих оконные проемы, а также расположенных на балконах, лоджиях зданий и сооружений должно быть согласовано с собственниками помещений, к которым относится балкон и данный оконный проем.

Условные обозначения:

- ① - Координационные оси
- - Единая горизонтальная ось размещения объектов
- ▨ - Место допустимого размещения средств размещения информации, рекламных конструкций

Управление архитектуры и городского дизайна
ДГА администрации г.Перми
**СООТВЕТСТВУЕТ АРХИТЕКТУРНОМУ
ОБЛИКУ ГОРОДА ПЕРМИ**
Черева Подпись

Взамен инв. N

Подпись и дата

Инв. N подл.

						88-ПИР-ПК/ПСК-ОФ			
						Колерный паспорт объекта капитального строительства по ул. Сокольской, № 10б, Кировского района, г. Перми.			
Изм.	Кол.уч.	Лист	№ док.	Подпись	Дата	Многоквартирный дом	Стадия	Лист	Листов
Архитектор		Сорокина			06.22		П	7	
ГИП		Пекшева			06.22				
Норм.контр		Пекшева			06.22	Размещение средств размещения информации, рекламных конструкций.	ООО "ПСК"Служба заказчика"		

Позиция согласно ведомости отделки фасадов	Координаты цвета RAL 9003	C:	0	
		M:	0	
		Y:	0	
		K:	0	
		R:	244	
		G:	248	
5, 11, 12		B:	244	

Позиция согласно ведомости отделки фасадов	Координаты цвета RAL 7004	C:	0	
		M:	0	
		Y:	0	
		K:	45	
		R:	158	
		G:	160	
8, 10		B:	161	

Позиция согласно ведомости отделки фасадов	Координаты цвета RAL 7024	C:	80	
		M:	60	
		Y:	50	
		K:	40	
		R:	71	
		G:	74	
1, 6, 9		B:	80	

СОГЛАСОВАНО
1й заместитель начальника ДГА
г. Перми - главный архитектор
Д.К. Палкин
2022

Инв. N подл.	Подпись и дата	Взамен инв. N

						88-ПИР-ПК/ПСК-ОФ			
						Колерный паспорт объекта капитального строительства по ул. Сокольской, № 106, Кировского района, г. Перми.			
Изм.	Кол.уч.	Лист	№ док.	Подпись	Дата	Многоквартирный дом	Стадия	Лист	Листов
							П	8	
Архитектор		Сорокина			06.22	Эталоны колеров	ООО "ПСК"Служба заказчика"		
ГИП		Пекшева			06.22				
Норм.контр		Пекшева			06.22				